

ÅRSREDOVISNING
2002
—
VETENSKAPSRÅDET



Vetenskapsrådet har ett nationellt ansvar för att utveckla svensk grundforskning och forskningsinformation. Vetenskapsrådet prioriterar och finansierar grundforskning av högsta vetenskapliga kvalitet inom samtliga vetenskapsområden. Målet är att Sverige ska vara en ledande forskningsnation.

ÅRSREDOVISNING 2002



VETENSKAPSRÅDET

INNEHÅLL

GENERALDIREKTÖREN HAR ORDET	6
I. VETENSKAPSRÅDETS ROLL, MÅL OCH ORGANISATION	9
I.1 Organisation	9
I.2 Styrelsen	9
I.3 Ämnesråden	9
I.4 Ansökningstillfällen och beslut	9
I.5 Kommittéer	10
I.6 Bedömning	10
Huvudsekreteraren har ordet, Humaniora och samhällsvetenskap	12
Huvudsekreteraren har ordet, Medicin	14
Huvudsekreteraren har ordet, Naturvetenskap och teknikvetenskap	16
Huvudsekreteraren har ordet, Utbildningsvetenskap	18
2. SAMMANFATTNING AV VERKSAMHETEN	20
3. FORSKNINGSSTÖD	23
3.1 Bidrag 2002	23
3.2 Fördelning på stödformer	24
3.3 Fördelning på ämnesområden	25
3.4 Fördelning på högskolor	27
3.5 Nationella resurser	27
3.6 Ämnesövergripande program	29
3.7 Ansökningar för 2003	30
3.8 Vetenskaplig kvalitet	32
3.9 Unga forskare	32
3.10 Förnyelse	34
3.11 Rörlighet	34
3.12 Jämställdhet	35
3.13 Mång- och tvärvetenskap	35
3.14 Polarforskning	36
3.15 Internationellt samarbete	36
3.16 Sida-program	41
3.17 Övrigt	41
3.18 Bedömning	41
4. FORSKNINGSinFORMATION	42
4.1 Nationell forskningsinformation	42
4.2 Ämnesinformation	44
4.3 Gemensam myndighetsinformation	44
4.4 Bedömning	45

5. STRATEGI OCH ANALYS	47
5.1 Utvärderingar	47
5.2 Analyser	48
5.3 Samverkan	49
5.4 Strategi	49
5.5 Etik	49
5.6 Bedömning	50
6. SUNET	51
6.1 Ansvar	51
6.2 Verksamhet	51
6.3 Driftsäkerhet, kapacitet och nätsamverkan	52
7. ENERGIFORSKNING	53
7.1 Fördelning på stödformer	53
7.2 Fördelning på ämnesområden	53
7.3 Fördelning på högskolor	53
7.4 Bedömning	53
8. KANSLIET	54
8.1 Organisation	54
8.2 Personal	54
8.3 Verksamhet	55
9. FORSKNINGSFORUM	57
10. SÄRSKILDA UPPDRAG	58
II. FINANSIELL REDOVISNING	60
Resultaträkning inkl. SUNET	60
Balansräkning inkl. SUNET	61
Anslagsredovisning	62
Andra finansiella villkor	63
Redovisning mot bemyndiganden	63
Finansieringsanalys inkl. SUNET	64
Resultaträkning exkl. SUNET	65
Balansräkning exkl. SUNET	66
Resultaträkning SUNET	67
Balansräkning SUNET	68
Tilläggsuppgifter	69
Noter	73
Sammanställning över väsentliga uppgifter	80
Underskrifter	81
12. PERSONREGISTER 2002 OCH FÖRKORTNINGAR	82

GENERALDIREKTÖREN HAR ORDET

Forskning är en stark utvecklingskraft och kanske samhällets viktigaste strategiska resurs för att på sikt behålla och öka välfärden såväl ekonomiskt som socialt och kulturellt. Samhällets investeringar i forskning leder både till hög utbildningsnivå och nya vetenskapliga kunskaper som ofta utgör bas för framgångsrikt företagande.

Sverige är ett av de länder i världen som satsar mest pengar på forskning. Näringslivet svarar för ca tre fjärdedelar och offentliga sektorn för ca en fjärdedel.

Trots att Sverige är ett litet land är svensk forskning mycket framgångsrik inom många områden. Samtidigt kommer oroande signaler om att svensk forskning tappar i konkurrenskraft i förhållande till andra länder.

År 2002 var Vetenskapsrådets andra verksamhetsår som myndighet. En hörnsten i myndighetens arbete är att den styrs av aktiva forskare. Detta präglar och genomsyrar Vetenskapsrådets arbete och beslut samt är den effektivaste metoden för att hitta den mest framstående forskningen.

Med en budget på ca två och en halv miljarder kronor per år är Vetenskapsrådet den största enskilda statliga finansiären av svensk grundforskning – inom alla områden från teknik, naturvetenskap och medicin till humaniora och samhällsvetenskap samt utbildningsvetenskap. I slutet av november 2002 presenterades de forskare som beviljats medel i den stora årliga ansökningsomgången. Nära 1 200 ansökningar av mycket hög kvalitet beviljades bidrag. Bidragen avser både nya projekt och forskaranställningar inom etablerade vetenskapsområden och nya tvärvetenskapliga ämnen.

UNGA FORSKARE OCH EXCELLENS

Ett av de områden som Vetenskapsrådet har prioriterat är stöd till unga forskare. Det sker genom att öka resurserna kraftigt till unga forskare under 2003. Tillskottet får förhoppningsvis betydelse för fram-

tida forskning i Sverige. Många av dagens aktiva forskare tillhör fyrtioalstgenerationen och går i pension inom tio år.

Andelen kvinnor som får forskningspengar från Vetenskapsrådet utgör i år nästan en tredjedel. Men det finns tecken på att skillnaderna minskar mellan män och kvinnor vad gäller finansiering. På det medicinska ämnesområdet får t. ex. lika många kvinnor som män så kallade debutprojekt i dag.

Vår satsning på 26 excellenta forskare inom allt från språkforskning till bioteknik är ett sätt att lyfta fram särskilt skickliga forskare och att bidra till att konkurrenskraftiga forskningsmiljöer byggs upp runt dessa personer. Dessa forskare får ett tilläggsbidrag om 650 000 kr/år.

Det är nu viktigt att vi fortsätter satsningen på unga forskare samt att skapa och förstärka riktigt starka forskningsmiljöer. Detta kräver en utvecklad samverkan med universitet, högskolor och andra forskningsfinansiärer.



Foto: Per Myrehed

Pär Omling är Vetenskapsrådets generaldirektör.

ANSTRÄNGT RESURSLÄGE

Medlen till forskning ska täcka löner, hyra, utrustning, analyser, kanske någon medhjälpare och dessutom gå till universitetets kostnader för projektet. Förutom att Vetenskapsrådet tvingas avslå finansiering till många mycket bra projekt, räcker dock medlen inte så långt för de forskare som väl får stöd.

En rad rapporter under året, bl.a. Vetenskapsrådets egna, har visat på det försämrade finansieringsläget för svensk forskning. Hur beräkningarna än görs har de faktiska resurserna till forskning vid universitet och högskolor stått stilla eller minskat under 90-talet. Offentliga, huvudsakligen statliga, medel minskade med 1,6 miljarder kronor. Samtidigt investerar omvärlden allt mer i forskning. Den mycket välkomna ökningen av statliga insatser de senaste åren är ett betydelsefullt trendbrott, även om en stor del försvinner på grund av strukturella förändringar i forskningssystemet.

ETT EUROPEISKT FORSKNINGSRÅD

På europeisk nivå är de politiska målen högt satta; Europa ska 2010 ha den mest konkurrenskraftiga och dynamiska kunskapsbaserade ekonomin i världen. Inom vår sektor har detta mål konkretiserats till att alla EU:s medlemsländer ska avsätta minst 3 procent av BNP till FoU. Under året har det pågått en intensiv debatt om hur europeisk forskning ska effektiviseras och stärkas. En av slutsatserna är att Europa, som komplement till EU:s ramprogram för forskning, behöver ett eget grundforskningsråd. I denna debatt har Sverige och Vetenskapsrådet spelat en framträdande roll. Huvudargumenten har varit ökad kvalitet genom ökad konkurrens och effektivisering.

EXEMPEL PÅ SVENSKA HÄNDELSER

På det nationella planet har det förts angelägna diskussioner kring forskningens infrastruktur. Här kan nämnas några exempel från olika områden (mer finns att läsa under respektive del i årsredovisningen):

Ämnesrådet för naturvetenskap och teknikvetenskap har presenterat en utvärdering av de nationella anläggningarna som rekommenderar att MAX-laboratoriet i Lund och Onsala-observatoriet vid Chalmers ska ges ökat stöd. Det leder till nedprioriteringar av stödet till The Svedberglaboratoriet i Uppsala och till Manne Siegbahnlaboratoriet i Stockholm.

Ämnesrådet för humaniora och samhällsvetenskap har förverkligat satsningar på en internationalisering av humaniora. Samtidigt har situationen för småspråken och deras framtid analyserats och resulterat i att en nationell arbetsfördelning har initierats.

Inom medicin märks satsningen på unga forskare – ämnesrådet har fördubblat stödet jämfört med 2001. Året har också präglats av utvecklingen inom och diskussionerna kring stamcellsforskningen.

Det nya området utbildningsvetenskap utvecklas starkt. Områdets fokus ligger på forskning om undervisning, lärande och kunskapsbildning – allt centralt i det nya kunskapsamhället.

Vetenskapsrådet har också ett nationellt ansvar för forskningsinformation och under året startades flera samverkansprojekt. Till exempel webbplatsen forskning.se med lättillgänglig information om forskning och medietjänsten ExpertSvar, som övergått från att vara ett projekt till permanent verksamhet. Tjänsten har över 2000 journalister som medlemmar och en nyhet är att svenska universitet och högskolor via ExpertSvar kan nå ut internationellt.

KOMMANDE UTMANINGAR

Det nya året, 2003, kommer att präglas av förberedelserna inför den forskningspolitiska propositionen. För Vetenskapsrådet gäller det att tillsammans med andra finansärer samt universitet och högskolor hitta vägar och lösningar för hur svensk forskning ska kunna kraftsamla, få fram spjutspetsar och rekrytera nya forskare samtidigt som bredden säkras. Dessa är kanske de allra viktigaste uppgifterna i arbetet inför forskningspropositionen.

PÄR OMLING,
GENERALDIREKTÖR



1. VETENSKAPSRÅDETS ROLL, MÅL OCH ORGANISATION

- *Vetenskapsrådet har ett nationellt ansvar för att utveckla svensk grundforskning och forskningsinformation.*
- *Vetenskapsrådet prioriterar och finansierar grundforskning av högsta vetenskapliga kvalitet inom samtliga vetenskapsområden.*
- *Vetenskapsrådet är en samlande kraft för en svensk grundforskning i världsklass.*

1.1 ORGANISATION

Vetenskapsrådet startade sin verksamhet den 1 januari 2001 och ersatte Humanistisk-samhällsvetenskapliga forskningsrådet, Medicinska forskningsrådet, Naturvetenskapliga forskningsrådet, Teknikvetenskapliga forskningsrådet och Forskningsrådsnämnden (HSFR, MFR, NFR, TFR och FRN).

Vetenskapsrådet har en styrelse. Myndighetens direkta ledning utgörs av generaldirektören och en ledningsgrupp. En modifierad organisation infördes den 1 september 2002 då bl. a. en ny avdelning för forskningspolitiska frågor inrättades.

Inom Vetenskapsrådet finns:

- Ämnesrådet för humaniora och samhällsvetenskap (HS)
- Ämnesrådet för medicin (M)
- Ämnesrådet för naturvetenskap och teknikvetenskap (NT)
- Utbildningsvetenskapliga kommittén (U)

Vid varje ämnesråd och vid utbildningsvetenskapliga kommittén finns en huvudsekreterare.

Vid Vetenskapsrådet finns dessutom styrelsen för SUNET.

Vetenskapsrådet svarar också för sekretariatsfunktionen för Forskningsforum.

Regeringen har i december beslutat om förordning för elektorsval under 2003.

1.2 STYRELSEN

Styrelsen består av 13 ledamöter inklusive ordföranden, varav 8 är utsedda av forskarsamhället via elektorer. Styrelsen svarar för övergripande policyfrågor och för beslut om Vetenskapsrådets bidrag inom

anslagspost 5, samt de bidrag inom anslagspost 6, som styrelsen ej har delegerat till ämnesråden eller generaldirektören att besluta om. Ämnesråden och utbildningsvetenskapliga kommittén beslutar om bidrag inom anslagspost 1–4. Styrelsen har under år 2002 haft 8 sammanträden, varav ett telefonmöte.

1.3 ÄMNESRÅDEN

Ämnesråden består av 11 ledamöter, inklusive ordföranden, och 10 ersättare. Härav är 7 ledamöter och 7 ersättare valda av forskarsamhället via elektorer.

Utbildningsvetenskapliga kommittén tillsattes av Vetenskapsrådets styrelse i april 2001. Utbildningsvetenskapliga kommittén har 11 ledamöter, men inga ersättare. Den fungerar precis som ett ämnesråd och i den följande framställningen ingår den i benämningen ämnesråd.

1.4 ANSÖKNINGSTILLFÄLLEN OCH BESLUT

I slutet av april respektive i början av maj togs ansökningar in om bidrag till projekt, anställningar som forskarassistent, dyrbar utrustning m. m. Beslut fattades i november, i ett fall i början av december (dyrbar utrustning). I januari togs ansökningar in om bidrag till forskarassistentanställningar (HS) och biologisk mångfald (NT). I maj inkom ansökningar till en riktad utlysning för forskning inom stamcellsområdet (M).

För bidrag till anställningar som forskare tas ansökningar in vid ett tillfälle, i början av året för NT och under våren för M. Beslut sker efter 1/2 till 1 år när sakkunnigutlåtanden från utländska eller svenska granskare har kommit in.

Anmärkning: I inledningen till kapitel 1, 3, 4 och 5 anges de övergripande målen för verksamheten, med de formuleringar som styrelsen fastställde den 14 augusti 2001.

För publiceringsbidrag (HS) tas ansökningar in två gånger om året. Beslut fattas av publiceringsutskottet. Ansökningar om tidskriftsstöd tas in en gång om året och beslutas av ämnesrådet.

Ansökningar om bidrag till resor och konferenser tas, i de flesta fall, emot löpande under året och beslut fattas vanligen av ämnesrådets huvudsekreterare. Bidrag för utlandsvistelse söks hos M under hösten och beslut fattas av en särskild kommitté.

Styrelsen beslöt vid sitt möte i februari om ramar för riktade satsningar för 2003. Under våren beslöt styrelsen om delegering av beslut inom dessa ramar till ämnesråden (utom när det gäller bidragen till excellenta forskare). Under året har Vetenskapsrådet lämnat 17 remissvar.

1.5 KOMMITTÉER

Ämnesråden, Utbildningsvetenskapliga kommittén och styrelsen har tillsatt ett antal kommittéer för granskning och prioritering av ansökningar. Organisation och arbetssätt är väsentligen desamma som tidigare gällde för forskningsråden. Totalt består beredningsorganisationen av ca 440 personer (se tabell 1). Till detta kommer externa granskare, både utländska och svenska. Andelen kvinnor i beredningsorganisationen är 29%.

Ansökningar har tagits in för longitudinella studier och för genusforskning (med inriktning på teoretiska modeller och medicin-vård-hälsa) och styrelsen har tillsatt kommittéer för dessa två områden. Medel för dyrbar utrustning beviljas inom anslagspost 5 och styrelsen har tillsatt en kommitté för detta område. Under 2002 genomfördes en internationell utvärdering av de fyra nationella anläggningarna. Medel beviljas inom anslagspost 3.

Styrelsen har en kommitté för etiska frågor. Vid ämnesråden finns arbetsgrupper för etikfrågor. Representanter för dessa ingår i etikkommittén.

1.6 BEDÖMNING

Organisationen har under året modifierats för att bättre svara mot Vetenskapsrådets uppgifter och arbetssätt. En ny avdelning för forskningspolitiska frågor har inrättats. Etikkommittén har börjat sitt arbete.

Den allmänna diskussionen om forskning har under året varit livlig. Den har främst gällt finansiering av forskningen vid högskolorna, kritik mot utlysning av riktade satsningar inom smala områden och etiska aspekter på forskning.

TABELL 1.

Beredningsorganisationen för den vetenskapliga bedömningen i ansökningsomgången 2001

	Berednings- kommittéer/ grupper	Antal kommittéer med < 30% kvinnor	Antal ledamöter	Antal kvinnor	Andel kvinnor %
Humaniora och samhällsvetenskap	11	4	72	22	31
Medicin	13	2	80	31	38
Naturvetenskap och teknikvetenskap	22	17	235	50	22
Utbildningsvetenskap	3	0	16	7	44
Dyrbar utrustning/Nationella resurser	2	1	13	4	31
Övrig forskning (longitudinella studier, genusforskning)	2	0	21	13	70
SUMMA	53	24	437	127	29

HUVUDSEKRETERAREN HAR ORDET ÄMNESRÅDET FÖR HUMANIORA OCH SAMHÄLLSVETENSKAP

- *Extra ansökningsomgång för forskarassistenter.*
- *Tvåstegsförfarande för granskning av ansökningar.*
- *Strategi för framtiden.*

FORSKARASSISTENTER

Året 2002 började med en rivstart – ämnesrådet hade beslutat att de särskilda medlen för rekryteringsanställningar till unga forskare skulle användas för att finansiera forskarassistenttjänster inom hela det humanistiska och samhällsvetenskapliga området, oberoende av ämne. Pengarna skulle räcka till 28 tjänster och vi förväntade oss 250 – 300 ansökningar till sista ansökningsdagen i januari. Det kom 567.

Det blev en hektisk vår med över tusen externa yttranden och flera extra möten med ordförandena i våra beredningsgrupper. När allting klarnade framåt senvåren blev vi så imponerade av standarden bland de yngre forskarna att vi beslöt att lägga till av ämnesrådets egna pengar så att det blev bidrag till 42 anställningar i stället. Ett viktigt skäl var naturligtvis också att syftet med den särskilda satsningen – att säkra tillgången på hög vetenskaplig kompetens inför de stora pensionsavgångarna kring 2010 – bedömdes som särskilt angeläget för humaniora och samhällsvetenskap.

En viktig sidoeffekt var att beredningsorganisationen fick en grundlig praktisk träning i ämnesövergripande bedömningar, eftersom ingen ämnesfördelning var given på förhand och alla beredningsgruppsordförandena deltog i bedömningen. Men processen avslöjade också en baksida – att många disputerar vid så hög ålder att de inte kan betraktas som realistiska kandidater till rekryteringsanställningar. Detta gäller kvinnor mer än män.

GRANSKNING I TVÅ STEG

Den fråga som ständigt återkommit under året har varit beredningsorganisationen, först som ett led i samordningen av den nya myndigheten, men efter-

hand alltmer också på grund av en analys av områdets strukturella problem. Det som omedelbart faller i ögonen är den låga beviljandegraden, 13 – 17 procent de senaste åren. Ämnesrådet beslöt därför att 2002 års ansökningar skulle beredas i två steg och att beslut om avslag för cirka två tredjedelar skulle tas redan i juni. Fördelen var dels att en stor majoritet av de sökande fick snabbt besked och dels att processen, enligt samstämmiga bedömningar av ordförandena i beredningsgrupperna, ökade kvaliteten i bedömningarna kring de kritiska nivåerna. Däremot påverkades inte den totala arbetsinsatsen.



Foto: Per Myrhed

Bengt Hansson är huvudsekreterare för Ämnesrådet för humaniora och samhällsvetenskap.

STRATEGI FÖR FRAMTIDEN

Gräver vi djupare i de strukturella problemen finner vi en starkt fragmenterad bild. På grund av de mycket knappa resurserna, avspeglade i den låga beviljandegraden, har det efterhand utvecklats en tradition att sprida forskningsmöjligheterna så brett som möjligt. Det visar sig bland annat genom att många av dem som har forskningstid i sin tjänst, däribland de mest kvalificerade professorerna, avstår från att söka, genom att man regelmässigt aldrig ger någon mer än 50 procent forskningstid och genom att enskilda forskare bara undantagsvis får ett nytt anslag när ett projekt är slut. Detta har varit rimligt som en temporär överlevnadsstrategi, men är ohållbart i längden, särskilt med tanke på den höga personaltätheten inom området.

Ämnesrådet har vidtagit konkreta åtgärder mot detta. Vi har beslutat att lyfta upp de bästa projekten från varje beredningsgrupp för gemensam diskussion i ämnesrådet och för finansiering från s. k. fri kvot. Därmed vill vi dels ge ekonomisk fördel till de grupper som har många högkvalitativa sökande, dels få till stånd ämnesövergripande diskussioner i ämnesrådet. Ämnesrådet har också beslutat att i nästa års ansökningsomgång införa en särskild kategori stöd för ledande forskare, som är långsiktig och inte direkt knutet till enskilda projektbeskrivningar, för att på så sätt sörja för att de bästa forskarna får bättre arbetsmöjligheter.

Ämnesrådet är emellertid medvetet om att dessa åtgärder inte blir strategiskt effektiva om det inte finns en samsyn med fakultets- och universitetsledningarna. Ämnesrådet kallade därför till ett möte med landets dekaner i slutet av augusti för att dryfta de här frågorna. Mötet blev lyckat och en fortsättning planeras.

ÖKADE RESURSER

I bedömningen av projektansökningarna klarar sig kvinnorna bra. Kvinnliga forskare stod för 35,2 procent av ansökningarna och 36,4 procent av de beviljade ansökningarna. Om vi även räknar de beslut om särskilda satsningar som delegerats från Vetenskapsrådets styrelse stiger siffran till 38,5 procent. Kvinnorna får också genomsnittligt högre beviljade belopp – 582 tkr per år mot 495 tkr för män.

Vi noterar emellertid en annan omständighet kring kvinnornas ansökningar. Medan de män som beviljats anslag oftast är födda på 40-, 50- och 60-talen, med lika fördelning mellan dessa decennier, så finns det en tydlig topp för kvinnor födda på 40-talet och en anmärkningsvärd svacka för 50-talet. Bland de yngsta hävdar sig kvinnorna bättre än männen. Det finns en åldersstruktur i forskarsamhället, vars orsaker och effekter vore värda ett närmare studium, men som Vetenskapsrådet inte kan påverka annat än genom att främja tillväxten underifrån.

Utöver den ordinarie ansökningsomgången ger ämnesrådet också medel för en rad andra ändamål, främst publicerings- och tidskriftsstöd, konferensstöd och stöd till konstnärligt forsknings- och utvecklingsarbete. Ungefär 250 ansökningar behandlades inom dessa kategorier under 2002.

Den ekonomiska utvecklingen för ämnesområdet inger emellertid stark oro. Inga nya medel har under året kunnat utlysas eller beviljats från några av de programsatsningar som övertogs från HSFR, utan dessa har antingen upphört eller gått in i en avslutningsfas. Det har sedan flera år varit en medveten strategi från HSFR/ämnesrådet att av kvalitets skull föra över medel från ämnesriktade program till fria projekt. Hittills har denna strategi gjort att man lyckats upprätthålla volymen på de fria projektmedlen – i år kunde 129 ansökningar av 759 beviljas, om än med starkt reducerade belopp, vilket är en större andel än i fjol. Men 17 procent är fortfarande en mycket låg beviljandegrad, och när alla program lider mot sitt slut kommer inte ens denna nivå att kunna upprätthållas.

Samtidigt är den beslutade satsningen på ledande forskare mycket angelägen, bland annat därför att det inom vårt ämnesområde finns många forskare med hög personlig kompetens som sitter i alltför små institutionsmiljöer och/eller har alltför många konkurrerande arbetsuppgifter för att kunna skapa den forskningsmiljö kring sig som deras kompetens motiverar. Med förhållandevis ringa marginalkostnad kan därför en betydande forskningspotential frigöras. Men det kräver resurser som ämnesrådet inte nu förfogar över.

BENGT HANSSON

HUVUDSEKRETERAREN HAR ORDET ÄMNESRÅDET FÖR MEDICIN

- Årets ansökningsomgång har resulterat i fler yngre bidragsmottagare, en ökning av andelen kvinnliga bidragsmottagare och en höjning av medelanslaget.
- Två utredningar har startats; en om den kliniska forskningen och en som belyser den statliga finansieringen av medicinsk forskning.
- En ny tidning, *Forskning & Medicin*, ges ut i samverkan med landets sex medicinska fakulteter.

FORSKNINGSSTÖD OCH GRANSKNING

Huvuddelen av ämnesrådets medel används som bidrag till forskningsprojekt och anställningar, men ämnesrådet har även andra bidragstyper för att bl. a. stimulera ökat nationellt och internationellt samarbete. Totalt har ämnesrådet för medicin behandlat ca 1350 ansökningar under året, dels vid den stora ansökningsomgången under våren, dels vid andra ansökningstillfällen.

BIDRAG – FÖRYNGRING OCH FÖRÄNDRING

För att ge bättre möjligheter för unga forskare att etablera en självständig forskning i början av sin forskarbana beslutade ämnesrådet att göra en särskild insats för förstagångsansökare genom att införa så kallade debutanslag till yngre forskare. Satsningen innefattar såväl anställningar som forskarassistent som projektmedel. Antalet nya anställningar som forskarassistenter uppgick till 41, vilket var en fördubbling jämfört med föregående år och totalt kommer 105 forskarassistenter att finansieras under 2003. Fler yngre forskare än tidigare erhöll också projektbidrag.

Ämnesrådet arbetar också för att ge bättre stöd till den bästa forskningen och att öka projektbidragens medelstorlek. Genom omdisponeringar och förändringsarbete har medelstorleken på projektbidrag kunnat öka med drygt 10 procent sedan föregående år. Andelen kvinnliga bidragsmottagare har ökat, framför allt är denna trend tydlig bland de yngre sökande.

Ämnesrådets stöd till anställningar som forskare ger de bästa yngre forskarna möjlighet till en forskarkarriär inom angelägna och nya områden.

Under 2002 utlystes 9 anställningar som forskare.

Ämnesrådet administrerar även två forskningsprogram inom områdena diabetes respektive genterapi. Programmen samfinansieras av flera forskningsfinansiärer. Ett nytt program för stamcellsforskning startades under hösten 2002 tillsammans med Juvenile Diabetes Research Foundation i USA och Svenska Diabetesförbundet.

En stor del av forskningsstödet är direkt inriktat på definierade sjukdomar och hälsoproblem. Mycket av forskningen rör också generella biologiska mekanismer, som kan ha betydelse för många olika sjukdomar. Forskningsområden som i årets ansök-



Foto: Per Myrhed

Harriet Wallberg-Henriksson är huvudsekreterare för Ämnesrådet för medicin.

ningsomgång ökat är mikrobiologi, immunologi och infektionssjukdomar. Andra områden som växer är hjärt-kärlforskning och psykiatri, mindre forskningsområden som är på frammarsch är utvecklingsbiologi och radiologi.

VÅRDVETENSKAP

Ämnesrådet för medicin fick ett specifikt ansvar för vårdvetenskap 2001. Sammanlagt 35 miljoner kronor är avsatta för detta ändamål under perioden 2001–2003. Elva ansökningar om anställning som forskarassistent inom vårdvetenskap inkom vid årets ansökningsomgång, varav fyra beviljades. Ämnesrådet stöder därmed 11 anställningar som forskarassistent inom vårdvetenskap, delvis i ett samarbete med Vårdalstiftelsen. Dessutom beviljades bidrag till 24 nya projekt. Ämnesrådet stödjer därmed totalt 55 projekt inom området vårdvetenskap.

UTREDNINGSBETE

Ämnesrådet har genomfört en kartläggning av stamcellsforskningen i landet. Denna kartläggning finns samlad i rapporten "Survey of Stem Cell Research in Sweden". Ämnesrådet har också tagit initiativ till två utredningar mot bakgrund av de ekonomiska svårigheter som svensk medicinsk forskning för närvarande befinner sig i; en inom klinisk forskning och en som belyser den statliga finansieringen av medicinsk forskning. Den senare genomförs i samarbete med de medicinska fakulteterna. En internationell utvärdering av forskningen inom området "Allergi och annan överkänslighet" som genomförs i samarbete med Vårdalstiftelsen kommer att vara klar under våren 2003.

ETIK

Arbetsgruppen för forskningsetik vid ämnesrådet för medicin arbetar för att skapa en policy och en adekvat forskningsetisk granskning för varje enskilt

forskningsprojekt som involverar människor. Frågor som framför allt har varit i fokus under året är forskning med tidigare insamlade vävnadsprover, forskning som måste hämta sitt material från mänskliga könsceller, embryon eller foster samt klinisk prövning av nya läkemedel.

Ämnesrådet deltar också tillsammans med andra forskningsfinansiärer i programmet "Etik i vården", där medel utannonserats för särskilda satsningar inom forskning om "Etik inom hälso- och sjukvård samt socialt omsorgsarbete".

Under året anordnades också en konferens som behandlade genetisk diagnostik inom sjukvården, med syfte att stämma av kunskapsläget, men också för att diskutera viktiga aspekter som etik och patientbemötande.

INFORMATION

Under året har tidningen *Forskning & Medicin* startats som ett samarbetsprojekt tillsammans med de medicinska fakulteterna i landet. Tidningen, som utkommer fyra gånger per år, har en upplaga på 13 000 exemplar. Tidningen speglar verksamheten vid ämnesrådet och vid fakulteterna samt belyser viktiga forskningspolitiska frågor. Under året har en temaskrift om aktuell medicinsk forskning inom diabetesområdet utkommit och i samband med att denna distribuerades anordnades en pressfrukost på samma tema.

RESURSERNA BEHÖVER FÖRSTÄRKAS

Medicinsk forskning tillsammans med veterinärmedicinsk forskning är de två områden som under 1990-talet har haft den sämsta ekonomiska utvecklingen. För att kompensera detta och för att till fullo utnyttja den forskningspotential som finns i Sverige inom det medicinska området måste resurserna till området kraftigt förstärkas.

HARRIET WALLBERG-HENRIKSSON

HUVUDSEKRETERAREN HAR ORDET ÄMNESRÅDET FÖR NATURVETENSKAP OCH TEKNIKVETENSKAP

- *Ämnesrådet har vidareutvecklat beredningsprocessen och genom omfördelning fört över resurser till nya forskningsområden och forskningsprojekt.*
- *Ämnesrådet har höjt det genomsnittliga bidragsbeloppet och finansierat nya projekt särskilt inom de prioriterade områdena, t. ex. biologisk mångfald.*
- *Ämnesrådet har besökt och utvärderat de nationella anläggningarna och fattat ett strategiskt beslut om kraftsamling av resurserna.*

FÖRNYELSE OCH OMFÖRDELNING I FORSKNINGSTÖDET

Ämnesrådets andra verksamhetsår har präglats av en konsolidering av den nya organisationen, men rådet har också utvecklat sitt strategiska arbete och fattat ett antal viktiga beslut i sådana frågor. En rad nya intressanta projekt har erhållit stöd. Aspekten biologisk mångfald har tagits upp av många forskare inom hela biologiområdet. En förstärkning med många nya projekt kan noteras särskilt inom geovetenskaperna, med många projekt inom den högaktuella klimatforskningen. Inom materialvetenskapen finns en stor bredd av projekt som går tvärs igenom den traditionella ämnesindelningen, detsamma gäller IT-området. Kvantfenomen och nanostrukturer är liksom föregående år centrala teman i många forskningsprojekt. Avgränsningen mellan naturvetenskap och teknikvetenskap blir alltmer flytande inom många av dessa forskningsprojekt.

För att säkerställa en dynamik i forskningsstödet har ämnesrådet beslutat om en slutlig omfördelning mellan ämnesområdena (beredningsgrupperna). Storleken på en sådan omfördelningspott har varit föremål för livlig diskussion. I genomsnitt finansieras mellan en fjärdedel och en tredjedel av alla nya projekt med omfördelningsmedel. Omfördelningen sker i två steg och är en grannlaga bedömningsprocess där kvaliteten på ansökningar mellan vitt skilda områden ska jämföras. En analys av utfallet från de båda föregående årens omfördelning visar att ämnesrådet verkligen förmår flytta betydande resurser mellan ämnesområdena och inte bara göra marginella justeringar av tidigare års fördelning.

De prioriterade områden som ämnesrådet har haft att hantera är många och delvis överlappande.

Det handlar om biologisk mångfald, biovetenskap och bioteknik, materialvetenskap, informationsteknologi, medicinsk teknik, energiforskning, tvärvetenskap mot humaniora, unga forskare och excellenta forskare. Det är litet för många områden för att de ska kunna hanteras riktigt rationellt. Ämnesrådet prioriterar i ett policyuttalande en generell höjning av ämnesrådets obundna resurser framför alla nya riktade satsningar på särskilt avgränsade ämnesområden. Ämnesrådet förordar också att riktade satsningar i stället för ämnesinriktade i första hand görs strukturella, t. ex. i form av stöd till olika anställningar, starka miljöer eller anläggningar.

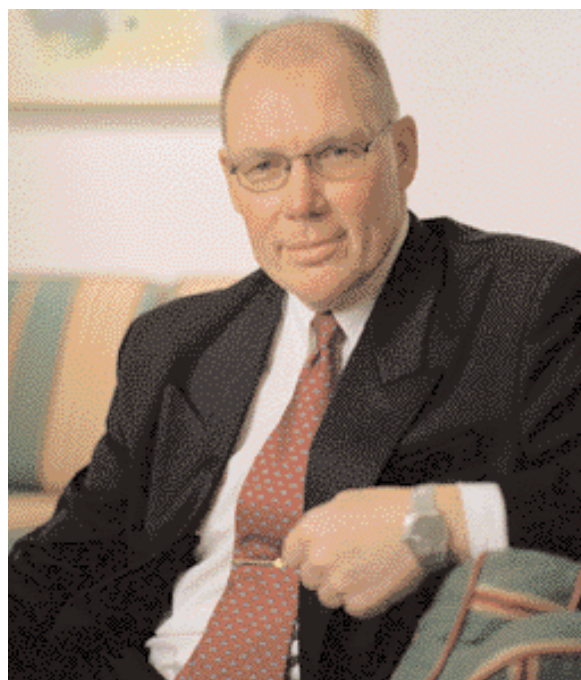


Foto: Per Myrhed

Kåre Bremer är huvudsekreterare för Ämnesrådet för naturvetenskap och teknikvetenskap.

En särskild utlysning för forskning inom biologisk mångfald gjordes under våren. Denna, av riksdagen, beslutade satsning har inneburit att en rad nya projekt kunnat startas inom detta område. Flera nya forskare har också kunnat anställas med dessa medel. Det är viktigt att Vetenskapsrådet permanent får behålla resurser motsvarande de aktuella satsningarna. Det är därför mycket oroande att regeringen i höstens budgetproposition nu oväntat annonserar att satsningen på biologisk mångfald ska dras in.

STRATEGISKA BESLUT FÖR DE NATIONELLA ANLÄGGNINGARNA

Ämnesrådet har utvecklat sin strategiska planering genom att tillsätta sex referensgrupper för behandling av övergripande frågor. En särskild grupp för behandling av nationell och internationell forskningssamverkan har bildats, och en biträdande huvudsekreterare som arbetar särskilt med dessa frågor har anställts. Den viktigaste frågan under året har varit den om de fyra nationella anläggningarnas framtid. Ämnesrådet har besökt alla anläggningarna, studerat deras samlade verksamheter och tagit del av material som de överlämnat. En internationell utvärdering av anläggningarna har genomförts. Anläggningarna själva, Vetenskapsrådets kommitté för nationella anläggningar och ämnesrådets arbetsgrupp för nationell och internationell forskningssamverkan har yttrat sig om utvärderingen och behandlat frågan om anläggningarnas framtid.

De fyra nationella anläggningarna är idag kraftigt underfinansierade och en prioritering är nödvändig. Ämnesrådet, och senare även Vetenskapsrådets styrelse, har därför beslutat att koncentrera resurserna till MAX-laboratoriet i Lund och Onsala rymdobservatorium utanför Göteborg, på bekostnad av bidragen till The Svedberg-laboratoriet i Uppsala och Manne Siegbahn-laboratoriet i Stockholm. Det blir stora problem för de anläggningar som får sitt driftbidrag avvecklat men att fortsätta som förut skulle snart leda till förödande konsekvenser för alla anläggningarnas internationella

konkurrenskraft och därmed på sikt kanske också till en allmän nedläggning. Ämnesrådet undersöker också möjligheterna för ett samlat program för svensk acceleratorbaserad forskning så att vi på ett bra sätt kan ta tillvara unika forskarresurser och främja en fortsatt framgångsrik utveckling inom området.

RESURSERNA FÖR PROJEKTSTÖD BEHÖVER FÖRDUBBLAS

Utfallet av 2002 års ansökningsomgång är ungefär som föregående år, 31,7 procent beviljade projekt jämfört med 33,6 procent. Antalet ansökningar har sjunkit, från 2059 till 1845, men det kan vara en tillfällig variation. Eftersom de flesta projekt löper under tre år bör sådana här siffror analyseras i treårsperioder. Något färre projekt har beviljats, 585 jämfört med föregående års 691. Ämnesrådet har i särskilda instruktioner till beredningsgrupperna angett att det genomsnittliga bidragsbeloppet bör höjas snarare än antalet beviljade ansökningar. Det genomsnittliga bidragsbeloppet är 625 tkr jämfört med 600 tkr förra året.

Det genomsnittliga bidragsbeloppet är fortfarande bara ca 55 procent av det sökta beloppet. Pengarna ska räcka till en rad utgiftsposter, driftmedel, utrustning, laboratoriepersonal, doktorander, resor, publikationskostnader m. m. Med de belopp som kan beviljas tvingas forskarna hålla en lägre ambitionsnivå än vad som skulle vara möjligt med tillräckligt stora bidrag. Projekten går långsammare och färre resultat, publikationer och doktorer produceras. Forskare i Sverige har i genomsnitt en betydligt snävare ekonomisk ram än sina kolleger i USA och flera EU-länder och har svårt att i längden följa med i den internationella konkurrensen. Det är tydligt att rådets anslag inte är tillräckligt stora för att optimalt utnyttja landets befintliga forskarresurs. För att fullt ut kunna utnyttja den resurs som våra forskare utgör, och även bevilja fler mycket bra projekt, behövs en fördubbling av resurserna till projektbidrag den kommande treårsperioden.

KÅRE BREMER

HUVUDSEKRETERAREN HAR ORDET UTBILDNINGSVETENSKAPLIGA KOMMITTÉN

- *Ansökningarna blir allt fler.*
- *Samverkansprojekten ökar och nätverk bildas.*
- *Ett omfattande mång- och tvärvetenskapligt forskningsområde håller på att ta form.*

FLER ANSÖKNINGAR

Utbildningsvetenskapliga kommittén har nu verkat i snart 2 år. Under den tiden har kommittén genomfört tre utlysning- och beredningsomgångar och därvid kunnat konstatera följande:

Ansökningarna har ökat i antal vid varje utlysningstillfälle (sammanlagt 90 ansökningar till 2001 års medel, 152 ansökningar till 2003 års medel och 199 till 2003 års medel). Allt fler forskare tycks ha "upptäckt" utbildningsvetenskap som ett eget forskningsområde. Av årets 199 ansökningar beviljades 64, d.v.s. 32 procent. Bland de beviljade ansökningarna avsåg 16 planeringsbidrag. Endast 24 procent av ansökningarna fick fullständigt projektstöd (i de flesta fall dock med reducerat belopp). De totala sökbeloppen har också ökat.

Utbildningsvetenskap är ett tydligt mång- och tvärvetenskapligt område: något mer än hälften av huvudsökande har doktorsexamen i pedagogik, men något mindre än hälften av dessa beviljas medel (53 procent respektive 47 procent). Även bland medsökande finns stor variation i disciplinbakgrund.

ÖKAD SAMVERKAN

Regleringsbrevets uppmaning till samverkan mellan forskare tycks verkligen ha stimulerat olika typer av samarbete, dels mellan institutioner och fakulteter inom ett lärosäte, dels mellan institutioner vid olika universitet och högskolor. Samtliga lärosäten som har lärarutbildning är nu engagerade i ett eller flera samverkansprojekt. Samarbetet har konkretiserats i flera disciplinöverskridande forskningsprojekt. Det är kanske framför allt i dessa samverkansförsök som

ett intressant nytänkande kring utbildningsvetenskap som ett mång- och tvärvetenskapligt forskningsområde sker.

Bland de beviljade projekten dominerar, helt naturligt, sådana som behandlar olika aspekter av lärande och undervisning. Många projekt avser didaktiska frågor inom matematik och naturvetenskap, men även didaktiska frågeställningar inom språk- och läsinlärning är företrädda. Bland de beviljade projekten finns även forskning om skolans värdegrund, utbildningssystemet och dess funktion som politiskt instrument och samhälllig kulturyttring, de estetiska ämnena, lärarutbildningen och



Foto: Per Myrhed

Berit Askling är huvudsekreterare för Utbildningsvetenskapliga kommittén.

lärares yrkeskunskap. Vissa teman är sparsamt förekommande. Hit hör bl. a. barndom och barnomsorg, specialpedagogiska frågor, lärande i olika typer av informella och icke-reguljära miljöer samt komparativa studier. Systemperspektivet, som saknades nästan helt och hållet vid de två första ansöknings-tillfällena, är något mer frekvent i årets ansökningsområde.

En granskning av de beviljade projekten med avseende på vilken/vilka skolformer som är i fokus, visar att grundskola, följt av högre utbildning inklusive lärarutbildning dominerar. Vid de två första ansökningsomgångarna fanns en större andel ansökningar som rörde läraryrket och lärarutbildningen än vid den senaste ansökningsomgången. Processinriktade studier dominerar stort över förutsättnings- och produktstudier.

BIDRAGSFORMER

Kommittén finansierar nu sammanlagt fyra nationella forskarskolor och bidrar därigenom till att skapa förutsättningar för doktorander med ”smala” avhandlingsämnen att komma in i en större gemenskap än vad den egna institutionen kan erbjuda. Dessutom etableras värdefulla nätverk mellan forskare/handledare på olika lärosäten.

Andelen äldre forskare som beviljats medel har minskat något. Detta gäller både för huvudsökande och medsökande. Tendensen att huvudsökande väljer yngre medsökande är tydlig. En större medvetenhet hos beredningsgrupperna om behovet av förnyring och nyrekrytering inom området har säkert också spelat in i prioriteringsarbetet.

De särskilda nämndorganen för lärarutbildning tycks ha kommit igång ordentligt. De har också tagit sitt ansvar för forskning och forskarutbildning

(och ej enbart grundutbildningen) inom området, inklusive sådana frågor som medfinansiering, administrativt stöd till de nationella forskarskolorna samt till samverkansprojekten och nätverken.

Även om merparten av forskarstödet går till forskning som initierats av forskarna själva utifrån utlysningstexten, har kommittén själv initierat en satsning på så kallad praxisnära forskning. Fyra lärarutbildningar har valts ut för att med stöd av medel från Utbildningsvetenskapliga kommittén och under en projektledares/koordinators vägledning få möjlighet att planera lokala s. k. praxis-nära utvecklingsprojekt, i vilka forskare och lärare ska samverka. Satsningen, som leds av tre av kommitténs ledamöter, har även inkluderat några seminarier för inbjudna forskare.

Kommittén har under året arrangerat konferenser med öppen inbjudan riktad till forskare och andra berörda. Dessutom har kommittén tillsammans med FAS, Formas och VINNOVA arrangerat konferenser och seminarier i syfte att stärka uppbyggandet av nätverk av forskare med hemhörighet i, eller anknytning till, det utbildningsvetenskapliga området.

Under året har kommittén utlyst medel för studieresor och konferensdeltagande särskilt avsedda för yngre forskare, som en direkt markering av behovet att stimulera yngre forskare inom området. Även stöd till arrangerandet av konferenser med internationella medverkande har beviljats.

Kommitténs egen beredningsorganisation har byggts ut. Fler externa experter ingår nu i beredningsgrupperna. Ett översynsarbete, med syfte att profilera de olika beredningsgruppernas arbete och att på sikt skapa tydligare delområden inom utbildningsvetenskap, har inletts.

BERIT ASKLING

2. SAMMANFATTNING AV VERKSAMHETEN

TABELL 2. Kostnader 2002

Sammanfattning av verksamheten, tkr	2001	2002
Forskningsstöd		
Lämnade bidrag	1 787 785	2 077 464
Administrativa kostnader (forskningsanslaget)	44 476	55 108
Administrativa kostnader (förvaltningsanslaget)	72 436	63 495
Administrativa kostnader (externa medel)	5 309	7 193
SUMMA	1 910 006	2 203 260
Forskningsinformation		
Lämnade bidrag	5 109	6 432
Administrativa kostnader (forskningsanslaget)	10 535	14 476
Administrativa kostnader (förvaltningsanslaget)	15 884	14 579
Administrativa kostnader (externa medel)	1 983	2 207
SUMMA	33 511	37 694
Strategi & analys		
Lämnade bidrag	0	20
Administrativa kostnader (forskningsanslaget)	512	1 448
Administrativa kostnader (förvaltningsanslaget)	8 794	12 448
Administrativa kostnader (externa medel)	0	1 053
SUMMA	9 306	14 969
SUNET		
Lämnade bidrag	92	600
Administrativa kostnader (forskningsanslaget)	85 742	170 812
Administrativa kostnader (förvaltningsanslaget)	2 783	725
Administrativa kostnader (externa medel)	70	71
SUMMA	88 687	172 208
Energiforskning		
Lämnade bidrag	51 027	51 630
Administrativa kostnader (forskningsanslaget)	300	400
Administrativa kostnader (förvaltningsanslaget)	755	609
Administrativa kostnader (externa medel)	0	0
SUMMA	52 082	52 639
Totalt Vetenskapsrådet		
Lämnade bidrag	1 844 013	2 136 145
Administrativa kostnader (forskningsanslaget)	141 565	242 244
Administrativa kostnader (förvaltningsanslaget)	100 652	91 856
Administrativa kostnader (externa medel)	7 362	10 524
SUMMA TOTALT	2 093 592	2 480 769
varav totala administrativa kostnader	249 579	344 624

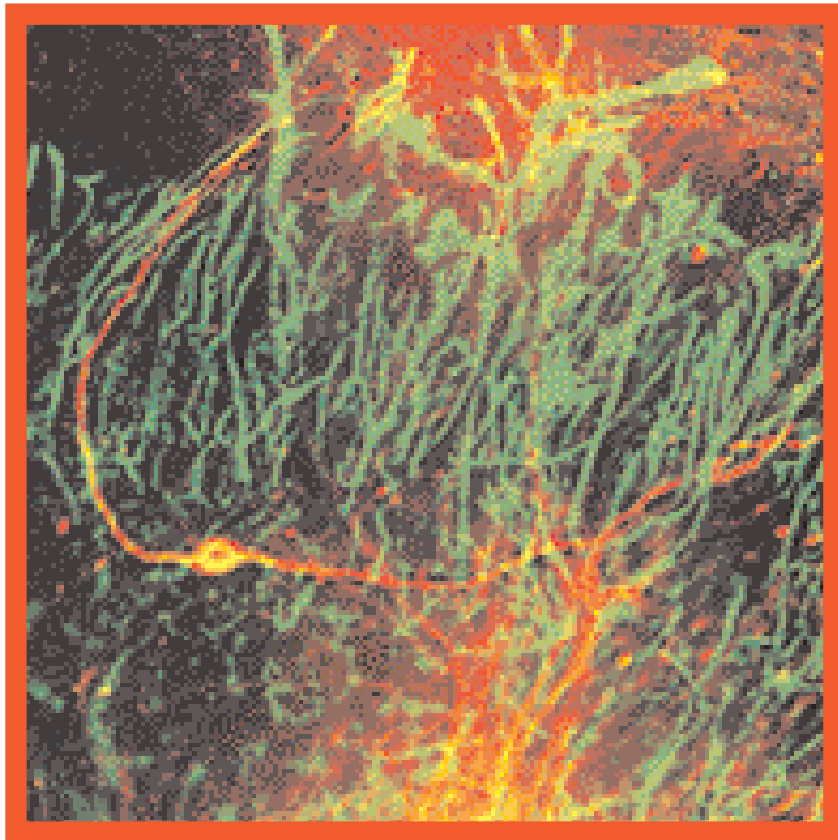
Den totala verksamheten 2002 vid Vetenskapsrådet framgår av tabell 2. De fem verksamhetsgrenarna redovisas i kapitel 3–7. De administrativa kostnaderna har fördelats på respektive verksamhetsgren. Verksamheten vid Vetenskapsrådet har 2002 omfattat 2 480 769 tkr, varav 2 136 145 tkr lämnats som bidrag. De administrativa kostnaderna under forskningsanslagen uppgår till 242 244 tkr, varav 170 812 tkr avser SUNET:s verksamhet. De administrativa

kostnaderna inom förvaltningsanslaget uppgår till 91 856 tkr. Intäkterna redovisas separat (se tabell 3).

Den dominerande verksamheten är forskningsstöd med totalt 2 203 260 tkr varav 2 077 464 tkr i lämnade bidrag. De totala siffrorna för kostnader och intäkter överensstämmer med siffrorna i resultaträkningen för Vetenskapsrådet. I kommande kapitel avrundas kostnader och intäkter till miljoner (Mkr).

TABELL 3. Intäkter 2002

Forskningsstöd, tkr	2001	2002
Intäkter av avgifter (förvaltningsanslaget)	429	1 795
Intäkter av avgifter (forskningsanslaget)	49	262
Intäkter av avgifter (externa medel)	0	266
Intäkter av bidrag (förvaltningsanslaget)	0	1 433
Intäkter av bidrag (forskningsanslaget)	0	650
Intäkter av bidrag (externa medel)	6 791	10 036
Finansiella intäkter (förvaltningsanslaget)	1 329	131
Finansiella intäkter (externa medel)	324	307
SUMMA	8 922	14 880
Forskningsinformation		
Intäkter av avgifter (förvaltningsanslaget)	0	405
Intäkter av avgifter (forskningsanslaget)	437	1 323
Intäkter av avgifter (externa medel)	147	64
Intäkter av bidrag (förvaltningsanslaget)	0	326
Intäkter av bidrag (externa medel)	0	450
Finansiella intäkter (förvaltningsanslaget)	156	30
Finansiella intäkter (externa medel)	46	76
SUMMA	786	2 674
Strategi & analys		
Intäkter av avgifter (förvaltningsanslaget)	0	349
Intäkter av bidrag (förvaltningsanslaget)	0	281
Finansiella intäkter (förvaltningsanslaget)	47	26
SUMMA	47	656
SUNET		
Intäkter av avgifter (forskningsanslaget)	2 250	100 980
Finansiella intäkter (forskningsanslaget)	207	55
SUMMA	2 457	101 035
Energiforskning		
Intäkter av avgifter (förvaltningsanslaget)	0	42
Intäkter av bidrag (förvaltningsanslaget)	0	34
Finansiella intäkter (förvaltningsanslaget)	31	3
SUMMA	31	79
Totalt Vetenskapsrådet	12 243	119 324



3. FORSKNINGSTÖD

Vetenskapsrådet ska uppnå en i internationell jämförelse

- *hög kvalitet i svensk grundforskning*
- *god finansiering av svensk grundforskning*
- *effektiv samverkan inom forskning och forskningsfinansiering*

3.1 BIDRAG 2002

Vetenskapsrådets forskningsstöd 2002 uppgick till 2 094 Mkr. Det kan uppdelas i bidrag till forskare, driftsbidrag till nationella resurser och bidrag till internationellt samarbete. Dessutom används vissa medel till utvärderingar, granskningsarvoden, beredningsgruppsmöten, konferenser och motsvarande ("forskningsadministrativa" kostnader). Alla bidrag till forskare bygger på ansökningar och 79 % av Vetenskapsrådets stöd avser därmed forskarinitierad forskning (se tabell 4). Bidragen till forskare har 2002 ökat med 264 Mkr eller 19 % jämfört med 2001 (se tabell 5).

I Vetenskapsrådets resultaträkning ingår också externa medel för finansiering av ett par regeringsuppdrag (6,3 Mkr) och gemensamma program med olika stiftelser och myndigheter (41 Mkr). Dessutom

ingår transferering av EU-bidrag för fusionsprogrammet till forskargrupper vid högskolor och Studsvik (24,5 Mkr), bidrag till nordiska forskargrupper från nordiska samarbetsorgan inom humaniora och samhällsvetenskap (23,7 Mkr) och en SSF-finansierad forskarskola (5,8 Mkr). Endast den del som går till statliga mottagare ingår i resultaträkningen.

Tidigare åtaganden för år 2002 (garanterade bidrag) uppgick till 1 159 Mkr. Beslut om nya bidrag för 2002 fattades av Vetenskapsrådet i november/december 2001. Ett kompletterande ansökningstillfälle ordnades i januari 2002 för bidrag till forskarassistentanställningar inom HS-området och för biologisk mångfald inom NT-området. Beslut fattades i april. Ett särskilt ansökningstillfälle för stamcellsforskning inom det medicinska området ordnades i maj 2002. Beslut fattades i september

TABELL 4. Fördelning av forskningsstöd 2002 inom forskningsanslagets anslagsposter (i tkr)

	Bidrag till forskare	Nationella resurser	Internationellt samarbete	Återbetalade bidrag	Summa	Administrativa kostnader
Humaniora och samhällsvetenskap	211 002	–	13 498	–2 022	222 478	8 534
Medicin	339 283	–	9 295	–1 768	346 810	5 890
Naturvetenskap och teknikvetenskap	740 116	112 010	214 412	–4 651	1 061 887	16 915
Utbildningsvetenskap	77 696	–	–	–	77 696	1 735
Dyrbar utrustning	78 795	44 000	–	–261	122 534	326
Övrig forskning	189 123	–	2 412	–397	191 138	5 106
Jämställdhet	1 099	–	–	–	1 099	–
SUMMA 2002 (ANSLAG)	1 637 114	156 010	239 617	–9 099	2 023 642	38 506*
SUMMA 2001 (ANSLAG)	1 372 614	145 400	224 456	–9 066	1 733 404	28 881
Extern finansiering (2002)	70 424	–	–	–	70 424	7 193
SUMMA BIDRAG (2002)	1 707 538	156 010	239 617	–9 099	2 094 066	45 699

*Jämfört med resultaträkningen är 16 602 tkr överförda från Vetenskapsrådets administrativa kostnader till bidrag för forskare. Det gäller lönekostnader för forskare som administreras av Vetenskapsrådet. Siffran i resultaträkningen är 55 108 tkr. De administrativa kostnaderna har ökat med nästan 10 Mkr, främst genom ökade beredningskostnader för extra ansökningstillfällen.

om ett program om 14 Mkr/år i fem år, där en amerikansk stiftelse står för 2/3 av finansieringen. Utannonsering av medel för etiska och juridiska aspekter vid stamcells forskning skedde i augusti och beslut fattades i oktober (1 Mkr/år). M och NT har haft särskilda ansökningstillfällen för bidrag till forskaranställningar (se avsnitt 3.9 om Unga forskare).

3.2 FÖRDELNING PÅ STÖDFORMER

Vetenskapsrådet arbetar med ett antal stödformer. I tabell 6 har bidragen till enskilda forskare sammanförts i sex olika grupper:

- projektbidrag
- bidrag till anställningar
- stipendier (postdoktor och EUI-doktorand)
- dyrbar utrustning

- resor och konferenser
- publicering och tidskrifter

Dessutom finns driftsbidrag till nationella forskningsanläggningar, högpriesterande datorer (HDP) och Studsvik, (se 3.5) samt internationella medlemsbidrag (se 3.15).

Projektbidrag är den vanligaste stödformen och den svarar för 74% av Vetenskapsrådets stöd till forskare eller forskargrupper. Anställningar svarar för 17 % av stödet. Högst är andelen inom M (22 %). Bidrag till forskningstid ingår under anställningar. Bidrag till dyrbar utrustning och försöksdjursverksamhet svarar för 6 %.

Bidraget till publicering och tidskrifter är högt inom HS. Man har två ansökningstillfällen för publicering och ett för tidskrifter. NT tar löpande

TABELL 5. Bidrag till forskare från forskningsanslaget fördelat på vetenskapsområden

Utbet bidrag tkr	2002	2001	2000
Humaniora och samhällsvetenskap	228 857	189 647	193 100
Medicin	371 562	352 407	338 300
Naturvetenskap och teknikvetenskap	842 429	696 593	705 200
Utbildningsvetenskap	77 696	18 568	–
Dyrbar utrustning	78 795	64 056	36 300
Övrig forskning (long. stud, genusforsk, FRN-prog)	36 676	47 037	58 500
Jämställdhet	1 099	4 306	26 300
SUMMA	1 637 114	1 372 614	1 357 700

TABELL 6. Bidrag till forskare för 2002 fördelade på bidragsformer

tkr	Projektbidrag	Anställ.	Stipendier	Dyrbar utrustning, försöksdjur	Resor Konf.	Publicering Tidskr.	Övr. bidrag	Summa
Humaniora och samhällsvetenskap	165 313	41 013	2 373	3 337	4 616	10 462	1 743	228 857
Medicin	280 569	82 544	3 417	3 471	951	82	528	371 562
Naturvetenskap och teknikvetenskap	661 579	157 567	7 902	7 698	5 222	–	2 461	842 429
Utbildningsvetenskap	69 593	–	–	–	1 839	–	6 264	77 696
Dyrbar utrustning	–	–	–	78 795	–	–	–	78 795
Long, genus och FRN	35 557	50	–	–	609	–	460	36 676
Jämställdhet	–	–	1 099	–	–	–	–	1 099
SUMMA 2002	1 212 611	281 174	14 791	93 301	13 237	10 544	11 456	1 637 114
SUMMA 2001	1 000 914	243 800	23 800	79 600	6 800	11 900	5 800	1 372 614

emot ansökningar om bidrag till resor (till konferenser utomlands) och till internationella konferenser i Sverige. M tar på hösten in ansökningar för utlandsvistelse och metodikstipendier. Bidrag till internationella konferenser i Sverige kan sökas löpande. De under året behandlade ansökningarna om samtliga dessa bidrag framgår av tabell 7.

TABELL 7. Bidrag 2002 till publicering och tidskrifter (HS) samt resor och konferenser (NT och M)

	Ansökningar antal	Beviljade antal	Bidrag tkr
Humaniora och samhällsvetenskap			
Publicering	116	75	5 889
Tidskrifter	50	46	3 711
SUMMA 2002	166	121	9 600
SUMMA 2001	188	115	7 800
Naturvetenskap och teknikvetenskap			
Resor (utomlands)	200	126	3 019
Konferenser (i Sverige)	40	34	1 744
SUMMA 2002	240	160	4 763
SUMMA 2001	273	197	4 332
Medicin			
Utlandsvistelse	52	19	2 538
Metodikstipendier	9	2	147
Konferenser (i Sverige)	14	9	951
SUMMA 2002	75	30	3 636
SUMMA 2001	88	27	2 600

3.3 FÖRDELNING PÅ ÄMNESOMRÅDEN

Fördelningen av bidragen på ämnesområden framgår av tabellerna 8 – 11 för varje vetenskapsområde.

I siffrorna ingår både bidragen från ämnesrådets anslagspost och från den gemensamma anslagsposten (6). Det största ämnesområdet inom HS är övrig samhällsvetenskap (67 Mkr), inom M nervsystemet och mikrobiologi/infektioner (56 Mkr) och inom NT ekologi och biodiversitet (84 Mkr). Det senare området har ökat mycket starkt 2002 (+45 Mkr) genom de särskilda medlen till biologisk mångfald.

TABELL 8. Fördelning på ämnesområden av bidrag till forskare 2002 inom humaniora och samhällsvetenskap

tkr	2002	2001
Vetenskapsområden		
Språkvetenskap (inkl småämnen)	28 587	26 099
Historiskt filosofiska området	53 960	34 871
Beteendevetenskap	24 786	19 071
Övrig samhällsvetenskap	66 744	53 736
Rättsvetenskap	8 835	5 030
Religionsvetenskap	10 811	6 657
Konstnärligt område	9 497	5 193
DELSUMMA	203 220	150 657
Särskilda insatsområden		
Arbetsmarknadsforskning	4 467	2 625
Forskning om offentlig sektor	1 305	7 241
Byggnadsforskning	2 061	999
Människan, samhälle, IT	3 290	4 461
Kultur och samhälle i Asien	676*	6 854
Svenskt-finskt	2 559	4 479
Kriminalvetenskap	3 480	3 370
Nazism	2 092	–
Utvägar	–*	610
DELSUMMA	19 930	30 639
Allmänt		
Stipendier, gästprofessur, litteraturutgivning mm	5 707	8 351
SUMMA FORSKNINGSANSLAGET	228 857	189 647
Särskilda program och regeringsuppdrag		
Militär underrättelsetjänst	1 300*	3 646
Nazism	2 092	2 313
Kommunism	2 908	176
SUMMA EXTERN FINANSIERING	6 300	6 135

* Avslutas

TABELL 9. Fördelning på ämnesområden/ mål-områden av bidrag till forskare 2002 inom medicin

Ämnesområden, tkr	2002	2001
Andningsorganen	8 230	6 435
Anestesiologi och intensivvård	3 786	3 595
Beroendeframkallande medel	4 174	4 756
Biokemisk struktur och metabolism	17 387	17 800
Blodets koagulering/blodpropp	4 079	3 884
Cancer	6 635	7 392
Cell- och molekylärbiologi	46 438	45 529
Diabetes	16 713	15 980
Endokrina organ	15 824	13 077
Folkhälsovetenskap	2 948	2 457
Genetik och genetiska sjukdomar	17 081	15 859
Hjärtat och kärlsystemet	21 269	22 039
Huden	950	750
Läkemedel	1 589	1 713
Matsmältning/njurar	12 499	10 281
Miljömedicin och toxikologi	659	1 173
Mikrobiologi och infektioner	55 682	50 921
Nervsystemet	55 643	55 899
Odontologi	3 656	13 532*
Prenatal- och perinatalforskning	5 948	5 849
Psykiska sjukdomar	13 974	10 329
Radiologi och bildteknik	3 203	2 763
Reproduktionsorganen	5 579	6 682
Rörelseapparaten	13 684	13 148
Sinnesorgan	7 207	6 170
Utvecklingsbiologi	5 126	4 021
Vård	1 850	296
Medicin allmänt	19 251	9 577
Etik i vården	500	500
SUMMA FORSKNINGANSLAGET	371 562	352 407
Extern finansiering		
Vårdalstiftelsen	1 932	–
Grönbergsfonden	2 214	500
JDRF/Wallenbergsstiftelsen (diabetes)	18 450	18 150
Genterapi (medicin allmänt)	11 380	7 154
JDRF/Svenska diabetesförb. (stamceller, med allmänt)	2 867	–
SUMMA EXTERN FINANSIERING	36 843	25 804

*varav särskild satsning på forskarassistenter 9 600 tkr (anslagspost 6)

TABELL 10. Fördelning på ämnesområden av bidrag till forskare 2002 på ämnesområden inom naturvetenskap och teknikvetenskap

Ämnesområden, tkr	2002	2001
Nya områden och tvärvetenskap	19 299	16 064
Processer i mark, luft, vatten	37 681	29 718
Geologi och geofysik	36 146	33 718
Bioteknik	33 640	27 965
Biokemi och biofysik	43 445	35 101
Organisk, oorganisk och analytisk kemi	41 389	37 401
Fysikalisk och teoretisk kemi	34 236	29 210
Kemiteknik	23 263	21 764
Ekologi och biodiversitet	84 420	39 152
Organismbiologi	44 415	37 835
Cell- och molekylärbiologi	54 811	43 307
Halvledarfysik, elektronik, elektroteknik och fotonik	30 517	25 872
Subatomär fysik och astrofysik	55 273	53 534
Atom- och molekylfysik, rymd- och plasmafysik	29 013	25 245
Kondenserade materiens fysik	52 687	44 820
Teknisk fysik	29 628	25 833
Materialvetenskap	23 836	19 765
Matematik och teknisk matematik	44 892	39 245
Datavetenskap	28 722	21 352
Signaler och system	32 878	23 471
Teknisk mekanik	30 791	26 859
Funktionsgenomik	6 762	8 668
Biogeosfärsdynamik	–	2 415*
Livets signaler	2 045	2 370
Matematik – naturvetenskap/teknikvetenskap	5 066	7 797
Deltagande i ALMA – fas 1	–	2 800*
Naturvetenskap/teknikvetenskap allmänt (industridoktorander, foass. underrepr. kön)	12 158	10 083
Fusionsteknik	3 310	3 310
Sekretariat för Europrobe	–	369
Institut Mittag-Leffler (matematik)	920	920
Tekniskt/industriellt utbyte	385	630
Gridteknik	801	–
SUMMA FORSKNINGANSLAGET	842 429	696 593
Wallenbergsstiftelsen (matematik-naturvet./teknikvet.)	5 066	7 797
SUMMA EXTERN FINANSIERING	5 066	7 797

* Avslutas

TABELL 11. Fördelning på ämnesområden av bidrag till forskare 2002 inom övrig forskning

Ämnesområden, tkr	2002	2001
Databaser för longitudinell forskning	19 819	19 722
Genusforskning	9 375	9 596
Tidigare FRN-program	6 543	14 507
Etik i vården	400	430
Övrigt	539	2 782
SUMMA	36 676	47 037

3.4 FÖRDELNING PÅ HÖGSKOLOR

Fördelningen av Vetenskapsrådets bidrag (i Mkr) för 2002 på mottagande högskola framgår av tabell 12. Det största bidraget inom M gick till Karolinska institutet (163 Mkr), NT till Lunds universitet (155 Mkr), HS till Stockholms universitet (46 Mkr) och U till Lärarhögskolan i Stockholm, Göteborgs universitet och Linköpings universitet (13 Mkr).

TABELL 12. Fördelningen av bidrag till forskare för 2002 på mottagande högskola

tkr	Humanoria och samhällsvetenskap		Naturvetenskap och teknikvetenskap	Utbildningsvetenskap	Dyrbar utrustning	Övrigt
		Medicin				
Lunds universitet	34 347	82 926	154 839	5 319	22 766	3 490
Uppsala universitet	40 484	50 912	138 104	7 910	10 938	1 770
Stockholms universitet	45 809	1 979	100 214	3 093	8 729	7 000
Göteborgs universitet	32 504	55 391	50 952	12 962	1 324	6 192
Umeå universitet	12 969	24 978	39 056	3 962	2 496	1 865
Linköpings universitet	6 280	12 363	50 421	13 000	3 669	1 930
Karolinska institutet	2 856	162 736	27 006	20	6 845	7 370
Kungl. tekn. högskolan	3 009	–	104 478	350	5 539	970
Chalmers tekn. högsk.	550	–	98 002	–	8 111	–
Handelshögskolan/EFI	3 377	–	–	21	–	–
Lantbruksuniversitetet	–	2 235	20 373	–	1 399	880
Luleå tekn. universitet	375	–	11 664	2 006	1 765	350
Övriga univ. och högsk.	19 860	3 821	14 224	28 360	4 290	4 310
SUMMA HÖGSKOLOR	202 420	397 341	809 333	77 003	77 871	36 127
Övriga mottagare	32 737	11 064	38 162	693	924	549
SUMMA 2002	235 157	408 405	847 495	77 696	78 795	36 676
SUMMA 2001	195 782	378 211	704 390	18 568	42 856	47 037

För HS ingår tre regeringsuppdrag och för M och NT bidrag från stiftelser. Transfereringar ingår ej. Löner administrerade av Vetenskapsrådet ingår i raden övriga mottagare. För NT tillkommer stora bidrag till nationella forskningsanläggningar: LU (MAX): 19 067 tkr, UU (TSL): 21 905 tkr, CTH (OSO): 16 320 tkr, SU (MSL): 16 218 tkr. Total summa: 73 510 tkr.

För dyrbar utrustning tillkommer stora bidrag till högpresterande datorer (HDP): KTH (HDP): 21 500 tkr, LiU (HDP): 17 500 tkr, Umu (HDP): 5 000 tkr. Total summa: 44 000 tkr.

3.5 NATIONELLA RESURSER

Vetenskapsrådet svarar för bidrag till nationella forskningsanläggningar, högpresterande datorer (HDP) och Studsvik (tabell 13). Ersättningen till Studsvik avser tillgången till neutroner för experiment i R 2-reaktorn (2,9 Mkr) samt bidrag till kärnteknisk forskning (9,5 Mkr).

TABELL 13. Bidrag till nationella resurser 2002

tkr	Drift	Utrustning	Totalt
MAX	17 117	1 950	19 067
TSL	20 755	1 150	21 905
OSO	15 170	1 150	16 320
MSL	15 068	1 150	16 218
Studsvik	38 500	–	38 500
HDP	44 000	–	44 000
SUMMA 2002	150 610	5 400	156 010
SUMMA 2001	133 100	12 300	145 400
SUMMA 2000	132 800	5 700	138 500

Nationella forskningsanläggningar

Vetenskapsrådet har ansvar för fördelningen av driftsanslagen till fyra nationella forskningsanläggningar; The Svedberglaboratoriet i Uppsala (TSL), MAX-laboratoriet i Lund, Onsala rymdobservatorium (OSO) och Manne Siegbahnlaboratoriet (MSL) i Stockholm. Hösten 1999 beslöt NFR om nya avtal för driftsbidragen i tre år (2000 – 2002). En utvärdering genomfördes i juni 2002 inför beslut om fortsatt bidrag till anläggningarna. Utvärderingen anser att verksamheten för närvarande är underfinansierad och rekommenderade en prioritering av resurserna till MAX-laboratoriet och Onsala rymdobservatorium och en nationell strategisk planering för att samordna investeringar och driftsbidrag. Ämnesrådet för NT har under året gjort platsbesök vid anläggningarna, granskat verksamheten och utvärderingsrapporten. I september beslöt ämnesrådet och styrelsen att koncentrera resurserna till MAX och OSO. En skrivelse om ställning som nationell forskningsanläggning inlämnades till regeringen av Vetenskapsrådet i slutet av oktober. Förhandlingar förs nu med värduiversiteterna för TSL och MSL. Diskussioner om strategisk planering kommer att genomföras under våren 2003.

Vid TSL finns två accelerators, Gustav Wernercyklotronen och CELSIUS-ringen. Verksamheten omfattar bl. a. jonfysik, kärnfysik och partikelfysik. Vid TSL har två nya detektorer producerat sina första data och mera rutinmässiga datainsamlingar har påbörjats.

Vid MAX-laboratoriet bedrivs forskning med hjälp av synkrotronljus och energirika elektroner. Inom synkrotronljusavdelningen finns flera strålrör i funktion eller är under uppbyggnad för studium av material inom fysik, kemi och biologi. En ny injektor kommer att tas i full drift under 2003.

Till OSO hör, förutom två radioteleskop i Onsala, också ett radioteleskop i Chile (SEST). Vid teleskoperna bedrivs forskning inom centimeter-, millimeter- och submillimetervåglängdsområdena. SEST producerar många intressanta data. För att kunna medverka i ALMA-projektet kommer SEST att stängas under 2003, för att istället koncentrera resurserna på att prova en prototypantenn för ALMA.

MSL är uppbyggd kring lagrings- och kylnings-

ringen CRYRING, i vilken högt laddade joner kan lagras och kylas. Verksamheten ligger i huvudsak inom området atom- och molekylfysik. Vid CRYRING har en ny jonkälla tagits i full drift. Under året har MSL genomfört en detaljerad konstruktionsstudie för en framtida lagringsring av ny typ.

Studsvik

Vetenskapsrådet har ansvar för statens bidrag till driften av reaktorerna i Studsvik (R2 och R2-0) och viss kärnteknisk forskning och utveckling. Anslaget var 38,5 Mkr. Av de totala kostnaderna 2002 på 38,5 Mkr gick 29,7 Mkr till driften av reaktorerna. Det statliga bidraget svarar mot cirka 30 % av de totala driftskostnaderna. Kostnaderna till kärnteknisk verksamhet uppgick till 8,8 Mkr. Fördelningen på programområden framgår av tabell 14. Bränsleforskningen har främst avsett undersökningar av sambandet mellan korrosion och väteupptag i kapslingen (vid olika beläggingsmaterial). Materialforskningen i kokareaktorer har främst gällt mätningar av spricktillväxt i reaktormaterialet vid olika miljöförhållanden. Materialforskningen i tryckvattenreaktorer har främst gällt korrosionsegenskaper hos legeringar i ånggeneratorer. Avfallsforskningen avser lakning via grundvattnet av olika ämnen i reaktorbränslet i ett tänkt framtida slutförvar. Den radioekologiska forskningen gäller spridning av radioaktiva ämnen till biosfären. FoU-projekten genomförs i samarbete med olika kärnkraftsföretag.

TABELL 14. Fördelningen av kostnaderna för den kärntekniska verksamhetens programområden vid Studsvik under 2002

	Mkr
Bränsle	2,2
Material (kokareaktorer)	1,3
Material och elektrokemi (tryckvattenreaktorer)	1,6
Kemi	0,7
Slutförvar	2,2
Radioekologi	0,8
SUMMA 2002	8,8
SUMMA 2001	8,0
SUMMA 2000	9,4

Högpresterande datorer

Vetenskapsrådet analyserade 2001 behovet och organisationen av framtida beräkningskapacitet enligt två skilda linjer, dels organisationen av nuvarande HDP-verksamhet och dels behovet av beräkningskapacitet organiserad enligt nätteknik ("grid"). På förslag av HDP-utredningen beslöt Vetenskapsrådet i december 2001 att inrätta ett metacentrum (Swedish National Infrastructure for Computing, SNIC) för strategier för utveckling, drift och användarsupport för högpresterande datorer. Till föreståndare för SNIC utsågs i juni professor Anders Ynnerman, LiU. Grid-verksamheten gäller dataintensiva beräkningar där behovet av kapacitet bedöms öka kraftigt i takt med att allt fler vetenskapliga instrument producerar allt större mängder digitala data. Inom ramen för SNIC ska man samarbeta om utvecklingen av system för denna datahantering. I nordisk regi (NOS-N) har en utredning om nordiskt grid-samarbete tagits fram. I förslaget ingår en gemensam nordisk knutpunkt i ett framtida europeiskt nät.

3.6 ÄMNESÖVERGRIPANDE PROGRAM*Dyrbar utrustning*

Under 2002 har Vetenskapsrådet betalat ut 78 Mkr till 70 tidigare beviljade utrustningsbidrag.

Den övervägande delen bidrag avser kostnader för amorteringar och räntor på utrustningslån och utbetalningen sträcker sig oftast över fem år. Av bidragen avser 36 % MAX, OSO och CERN, 44 % NT, 14 % M och 6 % HS. Behandlingen av ansökningar om dyrbar utrustning har anpassats för den nya organisationen av forskningsfinansierande myndigheter och gemensamma riktlinjer för bedömningsarbetet används. Vetenskapsrådet har i december beviljat 12 nya bidrag på 60 Mkr med utbetalning under de närmast kommande åren.

En utredning om dyrbar utrustning startade i slutet av 2002 med en analys av ansökningar från tidigare ansökningsomgångar. Varje utlysning kan ses som en fråga till forskarsamhället om utrustningsbehovet. Den sammanlagda informationen från de senaste årens ansökningsomgångar kan ana-

lyseras ur ett flertal perspektiv. Analysen kommer att kompletteras med särskilda enkäter eller intervjuer med enskilda forskare.

Databaser för longitudinella studier

Vetenskapsrådet har i uppdrag att i nära samråd med FAS finansiera uppbyggnad och drift av longitudinella databaser inom samhällsvetenskaperna.

En tvärvetenskaplig kommitté svarar för granskningen av ansökningar och förslag till bidrag. Under våren 2002 utlystes medel för år 2003. Utlysningen avsåg stöd till longitudinella, individbaserade forskningsdatabaser av hög kvalitet inom de samhällsvetenskapliga, beteendevetenskapliga och folkhälsovetenskapliga områdena. Medlen kan avse uppbyggnad av nya databaser, komplettering av existerande databaser, vård, underhåll och dokumentation av databaser eller konferenser om longitudinella forskningsproblem.

Totalt erhöles 24 ansökningar. Dessa har i första hand granskats av kommittén och sedan av svenska och utländska sakkunniga. Sakkunnigutlåtandena för varje ansökan sammanfattades sedan skriftligen av kommitténs ledamöter. Totalt beviljades 16 bidrag på 8,4 Mkr och av dessa handlar 13 projekt om komplettering, utvidgning eller underhåll av befintliga databaser. Bidrag gavs också för genomförande av en konferens och för anordnande av en kurs i longitudinell metodik.

I de flesta projekt insamlas data rörande hälsofrågor, t. ex. hälsoundersökningar för män och kvinnor eller psykosocial och kognitiv utveckling hos barn. Det svenska tvillingregistret, som är en samling av databaser, är det största registret i världen för tvillingar och en värdefull resurs vid mångvetenskaplig forskning. Några databaser gäller samhällsvetenskapliga aspekter (t. ex. upprepade undersökningar av förändringar av levnadsnivån). Den unika tillgången till databaser har gjort det möjligt för svensk forskning att uppnå en internationellt ledande position inom viktiga områden inom medicin och beteendevetenskap. Kommittén har beslutat att under 2003 genomföra en internationell utvärdering av levnadsnivådatabasen.

Genus- och jämställdhetsforskning

Vetenskapsrådet har ett särskilt program för genusforskning och har tillsatt en kommitté för att bereda ansökningar samt att främja och informera om genusforskning. Totalt beviljades 27 bidrag till forskare på totalt 9,9 Mkr år 2002. Våren 2002 beslöt Vetenskapsrådet att utannonseringen för nya bidrag för 2003 ska avse två områden; genusforskning inom området medicin, vård och hälsa samt teori- och begreppsutveckling för genusforskning. Totalt angav 205 forskare att ansökan avsåg genusforskning. Vetenskapsrådets genusforskningskommitté bedömde att 67 projekt uppfyllde kraven på genusrelevans i något av de två utlysta områdena. Bidrag beviljades till 13 projekt på 4,3 Mkr och ett arbetsmöte, varav 8 projekt på medicinområdet och 5 projekt på teoriområdet.

Genusforskning problematiserar förhållandet mellan könen och undersöker hur könsrelationer och könsroller uppkommer, uttrycks, förändras och påverkar samhälle och individer. Vetenskapsrådet ska verka för integrering av genusperspektiv i forskningen. Detta sker främst genom anordnande av konferenser för forskare inom olika vetenskapliga ämnesområden. I juni 2001 ordnade Vetenskapsrådet en konferens om integreringen av genusperspektiv i psykologisk forskning och undervisning. I oktober 2002 ordnades ett arbetsmöte om teori- och begreppsutvecklingen inom genusforskning. För 2004 planeras utlysning inom detta område.

Försöksdjursverksamhet

Vetenskapsrådet ska svara för bevakning av och utveckling inom området försöksdjursvetenskap.

Vetenskapsrådet ska därvid beakta djurens kvalitet, utbildning av personal och information om försöksdjursfrågor samt tillse att verksamheten bibehålls på den nivå som forskningen kräver.

En ny nämnd för försöksdjursverksamhet inrättades den 1 juli 2001 vid Vetenskapsrådet. Den övertog de uppgifter som Medicinska forskningsrådets nämnd för försöksdjursvetenskap tidigare haft.

Nämndens ledamöter representerar medicinska fakulteter, veterinärmedicinska fakulteten vid

Sveriges Lantbruksuniversitet, Vetenskapsrådet och dess ämnesråd.

Nämnden tar emot ansökningar inom fem områden, se tabell 15. De fyra förstnämnda har bestämda ansökningstider under hösten. Beslut fattas av nämnden (på delegering från ämnesrådet för medicin).

Vetenskapsrådet arrangerar också kurser och informationsmöten. Kurserna avser personal som har ansvar för försöksdjursverksamheten. Informationen gäller personal vid högskolor, berörda myndigheter, lärare/elever, beslutsfattare och massmedia.

TABELL 15. Ansökningar 2002 om bidrag till försöksdjursverksamhet

	Antal ansökningar	Antal bidrag
Kvalitetshöjande åtgärder	23	11
Hälsoinventeringsprogram	7	7
Specialiststudier i försöksdjursvetenskap	4	2
Vidareutbildning för försöksdjurspersonal	11	1
Övrigt	1	1
SUMMA 2002	46	22
SUMMA 2001	41	28

3.7 ANSÖKNINGAR FÖR 2003

Antalet ansökningar för 2003 som inkom i april/maj 2002 uppgick till 3 764, inklusive genusforskning (se tabell 16). Motsvarande antal ansökningar i maj 2001 var 3 867. För utbildningsvetenskap erhöles 199 ansökningar och för konstnärligt utvecklingsarbete 29. Antalet ansökningar minskade inom NT. Övriga områden var i stort oförändrade. Vid en detaljerad analys av utvecklingen av antalet ansökningar över tiden måste man beakta att det är normalt med mindre variationer mellan åren. Dessutom har Vetenskapsrådet fått 104 ansökningar om dyrbar utrustning till ett totalt belopp om 640 Mkr. Av dessa beviljades 12 bidrag på totalt 60 Mkr.

Tabell 17 visar att beviljningsgraden för ansökningar är hög inom M. Andelen beviljat belopp (i förhållande till ansökt belopp) är i gengäld lägst

inom M. Beviljningsgraden är lägst inom HS. Ämnesråden har olika strategi och roll när det gäller finansiering av forskning. Medelbidraget till forskare ligger oftast på 500 – 600 tkr. Inom U beviljades 64 bidrag varav 17 planeringsbidrag. Ansökningstrycket och traditionen att söka och bevilja bidrag varierar mellan ämnesråden.

Vetenskapsrådet har för 2003 beslutat om riktade satsningar enligt forskningspropositionen och egna prioriteringar (se tabellerna 18 och 19).

Vetenskapsrådet ger ett omfattande stöd till biovetenskap, IT och materialvetenskap inom ämnesrådets ramar. Insatserna är svåra att avgränsa eftersom områdena inte finns som särskilda delområden inom ämnesråden. En beräkning ger följande uppskattning för de totala insatserna 2002 (se tabell 20). Siffran för material avser endast medel inom beredningsgruppen för materialvetenskap.

TABELL 16. Antal ansökningar för 2003

	Antal ansökningar*	Antal beviljade ansökningar	Beviljat bidrag, tkr**	Medelbidrag per forskare, tkr
Humaniora och samhällsvetenskap	754	140	77 393	550
Konstnärlig FOU-verksamhet	29	11	19 558	1 800
Medicin	900	388	159 649	365***
Naturvetenskap och teknikvetenskap	1845	585	365 692	585***
Utbildningsvetenskap	199	64	45 413	910
Longitudinella studier	24	16	8 225	510
Genusforskning	13	13	4 300	330
SUMMA FÖR 2003	3 764	1 217	680 230	560
SUMMA FÖR 2002	3 867	1 277	681 200**	535

* ansökning om bidrag till projekt och anställning räknas som en ansökning

** inkl. påslag och inkl. lön till forskarassistenter M (korr. jämfört med 2001)

*** exkl. bidrag till forskarassistenter (750–850 tkr för bidrag till lön och projekt)

TABELL 17. Andelen beviljade ansökningar och beviljat belopp för 2003

	Andelen beviljade ansökningar %	Andelen beviljat belopp %*
Humaniora och samhällsvetenskap	18,6	60
Konstnärlig FOU-verksamhet	48,3	67
Medicin	43,1	31
Naturvetenskap och teknikvetenskap	31,7	57
Utbildningsvetenskap	32,2	66**
Longitudinella studier	66,7	57
Genusforskning	(100)	46
SUMMA FÖR 2003	32,3	
SUMMA FÖR 2002	33,0	

* beviljat belopp dividerat med sökt belopp (inkl påslag) för de forskare som har beviljats bidrag.

** exkl. planeringsbidrag

TABELL 18. Riktade satsningar enligt forskningspropositionen (2000) och vårpropositionen (2001)

Mkr	Bidrag 2003*	Bidrag 2002
Unga forskare (ap 6)	111,5	49,7
Biovetenskap (ap 6)	71	30,8
Materialvetenskap (ap 6)	21	10,0
IT-forskning (ap 6)	51	19,6
Biologisk mångfald (ap 6)	20,5	19,7
Biologisk mångfald (ap 3)	30	30,0
Konstnärlig FOU-verksamhet (ap 1)	20	9,9
Småämnen (ap 1)	10	4,7
Vårdvetenskap (ap 2)	22	13,1
SUMMA	357	187,5

*beräknade bidrag

TABELL 19. Riktade satsningar enligt styrelsens prioriteringar

Mkr	Bidrag 2003*	Bidrag 2002
Framstående forskare	33,0	16,1
Medicinsk teknik	6,0	3,0
Internationalisering av HS	3,0	3,0
Mång- och tvärvetenskap (mellan HS och övriga)	3,0	–
Anställning som forskare i teknikvetenskap (för 6 kvinnor)	4,5	–
SUMMA	49,5	22,1

*beräknade bidrag

TABELL 20. Bidrag 2002 till tre strategiska områden inom ämnesrådets egna ramar

Mkr	HS	M	NT	Summa
Biovetenskap	–	260	103,4	363
Materialvetenskap	–	–	20,2	20
IT-forskning	3,3	–	79,6	83

3.8 VETENSKAPLIG KVALITET

En stor del av Vetenskapsrådets arbete avser granskning och bedömning av ansökningarnas vetenskapliga kvalitet. Arbetet sker i beredningsgrupper eller prioriteringskommittéer. För varje ämnesråd finns

ett bestämt system för delkriterier och poängbedömning eller betygsättning. För den nya ansökningsomgången beslöt Vetenskapsrådet att för alla ämnesråden pröva ett gemensamt system för bedömning av vetenskaplig kvalitet i en femgradig skala. Vetenskapsrådet betonar starkt betydelsen av publicering och att bedömningen av kvaliteten sker i ett internationellt perspektiv.

Under avsnittet om strategi och analys redovisas vilka internationella utvärderingar som har genomförts av vetenskapliga ämnesområden eller särskilda program. Utvärderingar är det viktigaste instrumentet för att följa effekten av rådets satsningar.

3.9 UNGA FORSKARE

Stödet till yngre forskare sker främst genom finansiering av anställningar som forskarassistenter och forskare och genom projektbidrag till unga forskare. I en särskild ansökningsomgång om bidrag till forskarassistentanställningar på HS-området inkom 567 ansökningar. Under våren beviljade HS 42 bidrag (varav 36 inom satsningen på ”unga forskare” inom anslagsposten 6) med start i juli eller september. I M:s ansökningsomgång om bidrag till forskaranställningar inkom 69 ansökningar till 7 ämnesområden. M beviljade under hösten 8 bidrag med start 1 januari 2003. I NT:s ansökningsomgång under våren inkom 291 ansökningar till forskaranställningar inom 12 ämnesområden. Under året har NT beslutat om bidrag till 8 anställningar från den tidigare ansökningsomgången. I en riktad ansökningsomgång om bidrag till forskaranställningar för kvinnor inom teknikvetenskap (speciellt områden med stark underrepresentation av kvinnor) inkom 142 ansökningar i slutet av 2001. I november beviljade NT bidrag till 6 forskare.

Vetenskapsrådet finansierar också ett avtagande antal doktorander på direkta kontrakt. Rådets finansiella stöd till doktorander sker främst inom forskarnas projektbidrag (genom hel- eller delfinansiering).

Vetenskapsrådets bidrag till anställningar som forskarassistent och forskare i slutet av 2002 framgår av tabell 21. Genom den riktade satsningen på unga forskare har antalet bidrag till forskarassistenter 2002 ökat till 236. De nya besluten för 2003 fram-

går av tabell 22. Ett program för delfinansiering av forskarassistentanställningar för kvinnor är nu under avslutning. Antalet forskare är ungefär oförändrat.

Åldersfördelningen för forskare med bidrag från Vetenskapsrådet redovisas i figurerna 1–4. NT ger

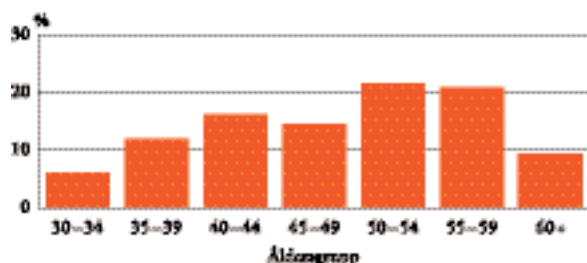
något högre andel av bidragen till unga forskare under 40 år än M. För U är bidragen koncentrerade till de äldre forskarna över 50 år. Diagrammen avser projektledarnas ålder.

TABELL 21. Antal bidrag till anställningar i slutet av 2002

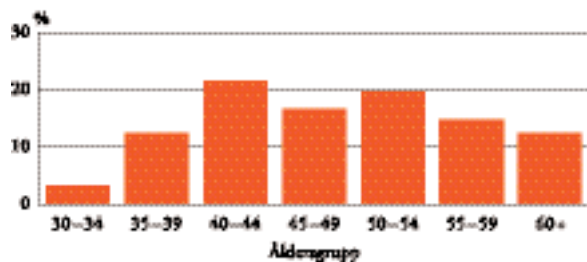
	Forskarassistenterna			Forskarna		
	M	K	Totalt	M	K	Totalt
Humaniora och samhällsvetenskap	29	18	47	9	10	19
Medicin	43	44	87	30	11	41
Naturvetenskap och teknikvetenskap	75	27	102	53	9	62
SUMMA 2002	147	89	236	92*	30*	122
SUMMA 2001	117	78	195	92*	25*	117

* korrigerig för forskare (M) för 2001

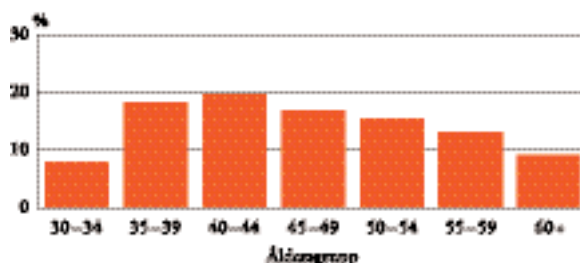
FIGUR 1. Andelen beviljade bidrag (2002) till forskare inom HS per åldersgrupp (bidrag för publicering, konferenser och konstnärligt utvecklingsarbete ingår ej)



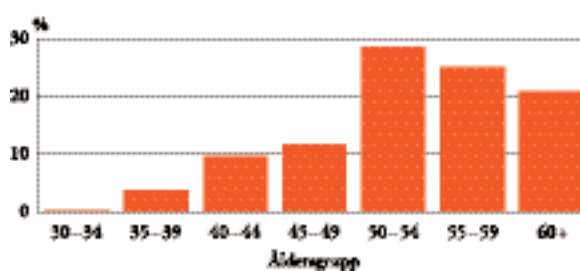
FIGUR 2. Andelen beviljade bidrag (2002) till forskare inom M per åldersgrupp



FIGUR 3. Andelen beviljade bidrag (2002) till forskare inom NT per åldersgrupp



FIGUR 4. Andelen beviljade bidrag (2002) till forskare inom U per åldersgrupp (bidrag till forskarskolor ingår ej)



TABELL 22. Beslut om nya bidrag till forskarasistenter för 2003

	Inom ämnesområdets ram	Inom "unga forskare" anslagspost 6
Humaniora och samhällsvetenskap	6*	36*
Utbildningsvetenskap	1	–
Medicin	29	12
Naturvetenskap och teknikvetenskap	20	30
SUMMA 2003 (M, NT OCH U)	50	42
SUMMA 2002 (M OCH NT)	36	35

* bidrag beviljades våren 2002 till totalt 42 anställningar i den särskilda ansökningsomgången, inga nya bidrag beviljades på hösten för 2003

3.10 FÖRNYELSE

Vetenskapsrådets stöd till forskning innebär en avvägning mellan förnyelse och uthållighet. Varje år försöker rådet i ansökningsomgången fånga upp ett antal nya och lovande projektförslag. Även inom de forskningsprojekt som pågår sker löpande en förnyelse av forskningen. Uthållighet är en viktig del av grundforskningens natur och successivt söker forskarna svar på de nya frågor som uppstår under arbetets gång.

Vetenskapsrådets direkta stöd till förnyelse sker genom stöd till forskarrekryteringen (doktorander, forskarasistenter och forskare) och genom bidrag till nya forskare eller projektinriktningar. Målet med riktade satsningar är ofta att sätta igång eller öka omfattningen av forskningen på områden som bedöms särskilt viktiga i ett internationellt perspektiv. Dessa satsningar har ofta ett starkt inslag av förnyelse.

3.11 RÖRLIGHET

Inom de flesta vetenskapsområden är en utlandsvistelse efter doktorsexamen ett viktigt led i forskarkarriären. Stödet till postdoktorstipendier finansieras sedan flera år via STINT. Programmet övertas fr.o.m. 2005 helt av Vetenskapsrådet, men för 2003–2004 har man kommit överens om delad finansiering. Vetenskapsrådet svarar för repatrieringsbidrag till ett antal hemvändande forskare och 2002 avslutades ett program för postdoktorstipen-

dier utomlands för kvinnor. Repatrieringstiden förlängs från 6 till 12 månader om placeringen sker vid annan högskola än där doktorsexamen avlades (NT). HS avslutade 2002 ett postdoktorprogram för kvinnliga forskares vistelse i Sverige.

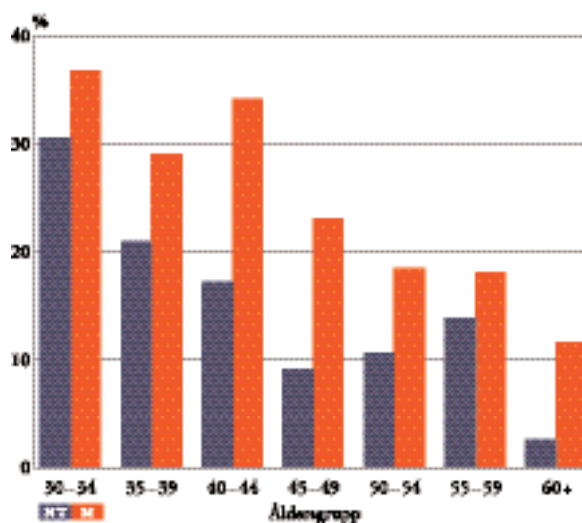
Vetenskapsrådet ger bidrag till anställningar som forskare (i 6 år) inom särskilt utvalda områden. Forskaren kan själv välja högskola för anställningen. NT utannonserar flera anställningar internationellt och varje år utses några utländska forskare.

För att stimulera samarbetet mellan industri och högskola och för att öka tillgången på doktorer inom teknikvetenskap driver Vetenskapsrådet i samarbete med SSF och företagen ett industridoktorandprogram. SSF avslutade sitt bidrag 2002.

HS och NT finansierar långa gästprofessorsvistelser för utländska forskare. Det gäller Olof Palmes gästprofessur, Kerstin Hesselgrens gästprofessur och Tage Erlanders gästprofessur. Inom konstnärligt utvecklingsarbete finansieras kortare gästprofessurer.

M finansierar metodikstudier för doktorander utomlands eller vid annan institution i Sverige. M ger också bidrag till fördyrade omkostnader för längre vistelser av forskare utomlands. HS finansierar doktorander vid EUI i Florens. NT finansierar svenska forskares vistelser vid de internationella forskningsanläggningarna.

FIGUR 5. Kvinnoandelen bidrag till forskare (2002) i varje åldersgrupp (M och NT)



TABELL 23. Andelen bidrag till kvinnor

	Alla utbetalade bidrag (%) 2002	Alla utbetalade bidrag (%) 2001	Nya beviljade bidrag för 2003 (%)	Varav nya forskarass. 2003 (%)
Humaniora och samhällsvetenskap	37,3	38,1	41,0	–
Medicin	24,6	22,6	30,1	48,8
Naturvetenskap och teknikvetenskap	15,1	14,4	15,4	26,0
Utbildningsvetenskap	29,1	33,2	46,1	–
Genusforsk, long. databaser	43,8	40,1	34,6*	95,3**

* Databaser **Genusforskning

3.12 JÄMSTÄLLDHET

Vetenskapsrådet verkar för ökad jämställdhet både när det gäller att utse representanter i beredningskommittéer och när det gäller att bevilja bidrag till projekt, anställningar m. m. Andelen kvinnor i rådets beredningskommittéer framgår av tabell 1, där också antalet kommittéer med mindre än 30 % kvinnor anges. Förhållandena varierar starkt mellan olika ämnesområden. Vetenskapsrådet har beslutat om nya riktlinjer för beaktande av jämställdhet vid tillsättning av ledamöter i beredningskommittéer.

Andelen utbetalade bidrag 2002 som gick till kvinnor framgår av tabell 23. Som jämförelse visas andelen nya beviljade bidrag för 2003 till kvinnor. Andelen kvinnor bland forskarna varierar starkt mellan olika vetenskapsområden (från 15 % till 40 %). Andelen kvinnor är större när det gäller anställningar som forskarassistent än när det gäller projektbidrag till etablerade forskare. Detta är speciellt tydligt inom M och NT. Andelen kvinnor varierar starkt med åldern och detta framgår av figur 5, för M och NT. Andelen beviljade bidrag för kvinnor ligger som regel på samma nivå som för män. Ett undantag var HS:s forskarassistenter där andelen beviljade bidrag till kvinnor var 36% medan andelen sökande var 47%. En särskild analys av utfallet har genomförts.

3.13 MÅNG- OCH TVÄRVETENSKAP

Vetenskapsrådet vill stimulera till gränsöverskridande forskning ("tvärvetenskap") på områden som bedöms väsentliga för forskningens utveckling. Den vetenskapliga utvecklingen är dynamisk och många

områden som tidigare betraktades som gränsområden blir med tiden etablerade med egen plats i ämnesindelningen. Oftast utannonseras en gränsöverskridande satsning som ett särskilt eller riktat program i den vanliga ansökningsomgången.

Under 2002 har Vetenskapsrådet fortsatt stödet till program som de tidigare forskningsråden hade startat. De viktigaste insatserna 2002 framgår av tabell 24. Summan av de angivna insatserna uppgår till 43 Mkr. Några av programmen genomförs i samarbete med andra forskningsorgan.

För 2003 har Vetenskapsrådet beslutat om riktade satsningar på tre gränsområden, mångvetenskap mellan HS och övriga områden (2 Mkr), medicinsk teknik (3 Mkr) samt biologisk mångfald och ekologi (flervetenskapliga aspekter, 8 Mkr). Förslagen inom det första området har behandlats av en grupp bestående av huvudsekreterarna. NT har en särskild beredningskommitté för nya områden och tvärvetenskap. Medicinsk teknik ingår här och ansökningarna granskas i en särskild arbetsgrupp. M och NT har en stor gränssyta och de har utvecklat rutiner för hantering av ansökningar som faller i gränsområdena. De riktade satsningarna på t.ex. biovetenskap och informationsteknik täcker flera ämnesråd men de finansierade projekten ligger som regel inom ett ämnesområde.

Analysenheten har under hösten startat en studie av mång- och tvärvetenskap som bl.a. ska studera vilka ämnesområden som forskarna anger i sina ansökningar och hur ofta parallell granskning sker inom Vetenskapsrådet.

TABELL 24. Mång- och tvärvetenskap, de viktigaste insatserna inom Vetenskapsrådets anslag 2002

Insats	Mkr
Svensk-finskt (HS)	2,6
Kultur och samhälle i Asien (HS)	0,9
Människa, samhälle, IT (HS)	3,3
Arbetsmarknadsforskning (HS)	4,5
Byggforskning (HS)	2,1
Genterapi (M)	3,8
Funktionsgenomik (NT)	6,7
Medicinsk teknik (NT)	3,0
Matematik och naturvetenskap/ teknikvetenskap (NT)	5,0
Etik i vården (M, HS, VR)	1,2
Genusforskning (VR)	10,0

3.14 POLARFORSKNING

I mars överfördes ansvaret för den vetenskapliga planeringen av svensk polarforskning från KVA och dess polarforskningskommitté till Vetenskapsrådet, som har tillsatt en polarforskningskommitté.

Sverige har en lång polarforskningstradition, men det var först i slutet av 80-talet som polarforskningen fick en permanent och ändamålsenlig organisation. Polarforskningssekretariatet inrättades då med egna resurser för att utrusta och genomföra polarforskningsexpeditioner. Inom ramen för samverkan mellan sekretariatet och polarforskningskommittén har svensk polarforskning på kort tid och med relativt begränsade resurser byggts upp till en hög vetenskaplig nivå sett i ett internationellt perspektiv. Kommittén är vetenskapligt rådgivande organ till sekretariatet och utvecklar i dialog med forskarsamhället ett forskningsprogram som sedan genomförs genom sekretariatets försorg. Flera forskargrupper deltar med framgång i de pågående internationella forskningsprogrammen.

Under året har kommittén bl. a. nominerat och prioriterat forskningsprojekt och deltagare i expeditioner som ska genomföras 2003 till nordligaste Sibirien, Grönland, Svalbard och Drottning Mauds Land på Antarktis. Nu pågår planeringen av ett maringeologiskt borrhningsprojekt som ska genomföras 2004 i Arktiska Oceanen. Det är den enda

ocean där det idag saknas djupborrkärnor, och alltså kunskap om den geologiska utvecklingen och miljön i gången tid. Projektet planeras inom IODP (se sid 41) och genomförs av svenska forskare, polarforskningssekretariatet och isbrytaren Oden. Ett annat stort projekt är "Beringia 2005", en fartygsexpedition till Berings sund och angränsande landområden.

3.15 INTERNATIONELLT SAMARBETE

Vetenskapsrådet betonar starkt forskningens internationella anknytning. Detta sker på alla nivåer inom enskilda forskningsprojekt, deltagande i internationella program och avtal om gemensamma forskningsanläggningar. Forskarnas informella, internationella nätverk är mycket omfattande och en väldigt stor tillgång för svensk forskning. Vetenskapsrådet företräder Sverige och den svenska forskningen i de internationella forskningsorganisationerna CERN, ESO, ESRF, EMBL, EMBC, IARC och EUI. Vidare deltar Vetenskapsrådet i GBIF, JET, EISCAT, NOT, ODP och ISIS. Bidragen framgår av tabell 25. Medlemsbidrag för den globala biodiversitetsdatabasen GBIF betalas fr. o. m. 2002. De totala kostnaderna är 15 Mkr högre än 2001. Vetenskapsrådet har löpande att avväga mellan nationella och internationella bidrag. Under 2003 kommer beslut om deltagande i IODP att fattas.

Sverige deltar i det europeiska samarbetet med att konstruera en ny acceleratorbaserad neutronkälla (ESS). En nordisk samarbetsgrupp har tagit fram ett förslag till förläggning i Lund. Vid ett möte i Bonn i maj 2002 presenterades fem platsförslag (två i Tyskland, två i Storbritannien och ett i Sverige). Investeringskostnaden beräknas bli 14 000 Mkr och detaljkonstruktionen ska vara klar i slutet av 2003. Nya neutronkällor byggs nu i USA och Japan.

Vetenskapsrådet deltar i European Science Foundation (ESF) tillsammans med andra forskningsråd och akademier i Sverige. ESF är de europeiska forskningsrådets samarbetsorganisation. ESF initierar forskningssamarbete på olika områden samt leder och samordnar forskning genom olika former av nätverk och forskningsprogram. ESF har ökat sitt engagemang i forskningspolitiska frågor och har bidragit till uppbyggnaden av det europeiska forskningsområdet (ERA), bl. a. genom europeiska

EUROCORES-program. Dessa finansieras av flera medverkande länder. De har ett gemensamt ansökningsförfarande och gemensam projektbedömning. ESF har engagerat sig starkt i frågan om ett europeiskt forskningsråd och förhandlar om att överta ansvaret för programmet COST.

TABELL 25. Bidrag till Vetenskapsrådets internationella projekt och åtaganden 2002 (tkr)

Organisation	Bidrag 2002	Bidrag 2001
Europeiska partikelfysiklaboratoriet (CERN)	141 537	136 850
Europeiska sydobservatoriet (ESO)	27 722	24 873
Europeiska synkrotronljuskällan (ESRF)	11 460	9 613
Europeiska molekylärbiologilaboratoriet och stipendieprogrammet (EMBL och EMBC)	16 111	14 606
Internationella cancerforskningsorganisationen (IARC)	9 099	8 166
Europeiska universitetsinstitutet i Florens (EUI)	4 788	4 531
Int. biodiversitetsdatabasen (GBIF)	1 051	–
Europeisk fusionsforskningsanläggning (JET)	1 365	1 742
Jonofärsforskningsanläggning (EISCAT)	2 742	2 742
Nordiskt optiskt teleskop (NOT)	3 319	3 019
Internationellt havsborrningsprogram (ODP)	3 313	3 099
Acceleratorbaserad neutronkälla (ISIS)	3 587	3 448
Europeiska forskningsråds-samarbetet (ESF)	3 921	3 940
Bidrag till nordiskt samarbete (NOP och NOS)	8 434	7 472
Övrigt samarbete (kärnfysik, ESS, ILP m. fl.)	1 168	355
SUMMA	239 617	224 456

Det svenska medlemsbidraget till ESF:s basbudget uppgick till 1,4 Mkr och Vetenskapsrådet har under 2002 stött forskningssamarbete på 32 områden, till en kostnad av 2,6 Mkr (exklusive ODP).

Under året har Vetenskapsrådet beslutat att delta i ett nytt EUROCORES-program på nanoområdet. Totalt deltog 278 svenska forskare (4,2 %) under året i ESF:s olika forskningsaktiviteter.

Vetenskapsrådet samarbetar med sina nordiska systemorgan i NOS. På publiceringssidan finns ett motsvarande organ, NOP. Vetenskapsrådet har t. o. m 2002 haft hand om sekretariatet för NOS/NOP inom HS-området (med en budget på ca 25 Mkr per år). Här finns gemensamma program som finansieras av de nordiska länderna. HS bidrog 2002 med 7,0 Mkr till programmen och 1,1 Mkr till sekretariatet.

EU organiserar ett omfattande europeiskt FoU-samarbete. Beslut om 6:e ramprogrammet och delprogrammen fattades sommaren och hösten 2002. Två nya bidragsformer, nätverk av excellens-centra och integrerade projekt kommer nu att införas parallellt med gällande bidragsformer. Vetenskapsrådets policy innebär att nationellt stöd ska ges till forskargrupper med hög vetenskaplig kvalitet så att de aktivt och framgångsrikt kan delta i samarbete inom EU-programmen. I juni fick kommissionen ett stort antal intresseanmälningar för 6:e ramprogrammet. Vetenskapsrådet har under sommaren beslutat att ge 70 svenska forskare 13 000 kr var i planeringsbidrag.

Vetenskapsrådet ska använda minst 0,875 Mkr för att främja det tekniska och industriella utbytet av internationella forskningsanläggningar. Förutom stödet till bolaget TTA i Uppsala (0,54 Mkr) har medlen använts till 5 stipendier för examensarbete och utlandspraktik vid de internationella forskningsanläggningarna. För 2003 planeras arbetet ske vid kansliet i stället för via TTA.

Europeiska partikelfysiklaboratoriet

Vid CERN bedrivs grundforskning inom området högenergifysik med inriktning på materiens struktur och de fundamentala krafterna mellan elementarpartiklarna.

Verksamheten har under året präglats av uppbyggnaden av LHC (Large Hadron Collider). Den nya acceleratoren för proton-proton kollisioner och kollisioner mellan tunga joner kommer att bli världens främsta anläggning för studier av högenergetiska partikelkollisioner. Acceleratorerna beräknas tas

i drift under våren 2007 och finansieras inom CERN:s ordinarie budget med extra bidrag från icke-medlemsländer.

Kring acceleratoren kommer fyra stora detektorer att byggas. Svenska forskare medverkar i uppbyggnaden av detektorerna ATLAS och ALICE. Detektorerna finansieras i huvudsak utanför CERN:s budget, för svenskt vidkommande av Vetenskapsrådet och Knut och Alice Wallenbergs Stiftelse. Antalet svenska forskare som utnyttjade CERN var 78, där fanns också 41 anställda svenskar samt 5 svenska gästforskare.

Enorma mängder data kommer att produceras vid LHC. Nya metoder för datahantering och analys måste därför utvecklas, och stora centra för databehandling enligt gridteknik måste byggas upp, både vid CERN samt regionalt och nationellt. CERN har startat en första fas i utvecklingen av den nya tekniken i samarbete med de länder, bl. a. Sverige, som deltar i LHC-projektet.

Betydande kostnadsfördyringar för LHC redovisades hösten 2001. Styrelsen tillsatte en grupp med uppgift att granska den finansiella situationen, ledningsstrukturen och andra viktiga frågor. Arbetsgruppens rapport redovisades i juni. Den innehöll förslag om förändrad organisation och införande av styrningsmekanismer. Styrelsen beslöt att genomföra förslagen och införandet har börjat under hösten. Kraftiga besparingar har genomförts för aktiviteter vid sidan av LHC-projektet. Fördyringen av LHC innebär att CERN måste låna mer än tidigare planerat och att återbetalningstiden förlängs.

Europeiska sydobservatoriet

ESO driver ett stort astronomiskt observatorium på två bergstoppar i Chile. Det leds från huvudkontoret i Garching utanför München.

ESO:s huvudprojekt är Very Large Telescope (VLT). Det består av fyra 8-meters teleskop, vilkas signaler sätts samman så att de motsvarar ett 16-meters teleskop. VLT är placerat på bergstoppen Paranal där de atmosfäriska förhållandena är exceptionellt goda. Teleskopen togs i drift år 2000 och fungerar utmärkt. Från och med augusti 2001 är alla teleskop utrustade med instrument och öppna för observationer. I oktober 2001 erhöles de för-

sta interferensbilderna vid sammankoppling av två teleskop. Mycket viktiga framsteg har gjorts under året när det gäller instrumentering och observationer.

På La Silla finns ett antal äldre teleskop, bl. a. ett 3,5 meters teleskop som används som testteleskop. Där finns också ett radioteleskop (SEST) som drivs i samarbete mellan Onsala rymdobservatorium och ESO. Avtalet löper till juli 2003, då det upphör. Ungefär 40 svenska forskare utnyttjar ESO och SEST.

Storbritannien inträdde som medlem i juli 2002, efter att förhandlingar hade förts under lång tid. Medlemskapet medger att ESO kan delta i genomförandet av nästa stora astronomiprojekt: Atacama Large Millimeter Array (ALMA) på en högplatå i Atacamaöknen i norra Chile. Radioteleskopet består av 64 sammankopplade 12-meters teleskop. För närvarande pågår förberedelser. En amerikansk prototypantenn och en europeisk antenn kommer att levereras i början av 2003. Båda ska testas i Mexiko. Investeringskostnaden för det bilaterala projektet mellan Nordamerika och Europa är 5 000 Mkr. Japan beräknas ansluta sig senare och Japans bidrag medger bl. a. en utökning av antalet frekvensband. I USA har kongressen i godkänt ALMA-projektet och ett första bidrag beviljades för 2002. I Europa beslöt ESO:s styrelse om projektet i juli 2002. Projektet startar våren 2003 och de första observationerna planeras till 2007. ESO:s kostnader för investeringar och drift ska bäras inom nuvarande budgetram för medlemsländerna.

Europeiska synkrotronljuskällan

ESRF är en av världens främsta synkrotronljuskällor med en lagringsring för elektroner på 6 GeV. Den ligger i Grenoble och används av fysiker, kemister, biologer, geovetare och industriforskare. Anläggningen, som invigdes 1994, är nu fullt utbyggd med 30 strålrör i drift.

Sverige är medlem i organisationen genom ett nordiskt konsortium, NORDSYNC, i vilket även Danmark, Finland och Norge är medlemmar. Konsortiet svarar för 4 % av medlemsbidragen till ESRF. Av konsortiets andel svarar Sverige för 41,5 %. Det nordiska utnyttjandet av ESRF är gott. Under år 2001 tilldelades nordiska forskare drygt 6 % av be-

viljade skift. Detta överutnyttjande har lett till att NORDSYNC under 2002 betalat ett extra bidrag till ESRF för att ställa bidragets storlek i bättre relation till den tilldelade stråltiden. Överutnyttjandet ger en liknande effekt även 2003. Rent tekniskt fungerar ESRF utmärkt med mycket få avbrott. Under 2002 kom projektförslag med begäran om 24 600 8-timmars skift in, 11 800 skift (48 %) kunde beviljas. Antalet användare 2001 uppgick till 4 360, varav 72 kom från Sverige. Nivån är ungefär densamma för 2002.

Europeiska molekylärbiologiska laboratoriet

EMBL är ett stort molekylärbiologiskt forskningslaboratorium i Heidelberg, med filialer för forskning med synkrotronljus i Hamburg (DESY) och Grenoble (ESRF), för neutronspridning i Grenoble (ILL) och forskning med transgena möss i Monterotondo utanför Rom, samt för bioinformatik i Hinxton i Storbritannien (EBI). Den svenska användningen av filialerna i Hamburg och Hinxton är hög.

Europas Bioinformatik Institut (EBI) har, i samarbete med Sanger Centre i Hinxton, utvecklat ett dataprogram och en databas som innehåller alla, idag kända genom-sekvenser (Ensembl-projektet). Vidare kan Ensembl integrera information om geners kända biologiska funktioner.

Det vetenskapliga programmet vid EMBL omfattar områdena cellbiologi och biofysik, utvecklingsbiologi, strukturbioologi, genexpression och biokemisk instrumentation.

EMBL fungerar som en mötesplats för Europas molekylärbiologer, där stipendiater och gästforskare får utbildning och träning i olika forskningstekniker. Forskningen vid EMBL håller högsta internationella nivå, vilket bl.a. framgår av regelbundna utvärderingar av delprogrammen. Inom EMBL:s doktorandprogram är det sedan något år möjligt att ta en ren EMBL-doktorexamen, utan anknytning till svenskt universitet.

Europeiska stipendieprogrammet för molekylärbiologi

EMBC är en organisation som genom kurser, stipendier och gästforskarbidrag ska stärka europeisk molekylärbiologi och öka samarbetet i Europa. I

organisationen deltar för närvarande 25 länder.

Stipendieverksamheten omfattar både korttids- och långtidsstipendier. Under 2002 beviljades 2 (av 3 sökta) korttidsstipendier och 6 (av 33 sökta) långtidsstipendier till svenska forskare. Totalt beviljades 142 (av 254) korttidsstipendier och 193 (av 789) långtidsstipendier.

EMBO Young Investigator Programme är avsett som ett komplement till medlemsländernas nationella program. De mest framstående unga gruppledarna inom molekylärbiologi utses till EMBO-forskare. Ett europeiskt nätverk skapas mellan dessa unga EMBO-forskare och EMBL:s gruppleddare.

Internationella cancerforskningsorganisationen

IARC är ett WHO-associerat cancerforskningsinstitut med bas i Lyon. Institutet utgör ett internationellt centrum för epidemiologisk och toxikologisk forskning samt statistik på cancerområdet. Svenska forskare deltar i studier om sambandet mellan kost och cancer.

Europeiska universitetsinstitutet i Florens

European University Institute (EUI) är ett europeiskt institut som bedriver forskarutbildning inom ekonomi, historia, juridik, sociologi och statsvetenskap. Sverige disponerar 10 doktorandplatser. Vid institutet finns även ett Centre for Advanced Studies, med ett mångvetenskapligt gästforskarprogram.

Vetenskapsrådet finansierar Sveriges medverkan i EUI samt ett stipendieprogram för de svenska forskarstuderande som antas vid institutet. Forskare kan även få resebidrag till centret för högre studier.

Doktorandutbildningen vid institutet är i princip treårig. I praktiken är dock den genomsnittliga studietiden drygt fyra år. Enligt gällande regler betalar medlemsländerna nationella stipendier under de två första läsåren. För Sverige utgår resebidrag samt samma belopp som för utbildningsbidrag. Under det tredje läsåret betalar EUI stipendierna och Vetenskapsrådet ger ett tilläggsbidrag. Efter prövning i varje enskilt fall kan svenska doktorander beviljas tilläggsstipendium även för det fjärde året.

Medlemsländerna medverkar i första steget av den årliga uttagningen av studenter. Den slutliga

antagningen av doktorander beslutas av EUI och baseras på personliga intervjuer. Antalet svenska sökande uppgick år 2002 till 35 personer. Av dessa antogs fyra. Totalt finansierar Vetenskapsrådet 16 doktorander under 2002/2003.

Europeiska fusionsforskningsanläggningen

JET är en gemensam försöksanläggning inom EU:s fusionsforskningsprogram. Det är den största försöksanläggningen i sitt slag (tokamak) i världen. Den ligger utanför Oxford i England och togs i drift 1983, organisationsformen upphörde i december 1999. Därefter drivs den vidare i fem år av fusionsorganisationerna i Europa inom ramen för ett nytt samarbetsavtal (EFDA, European Fusion Development Agreement) och ett driftsavtal med den engelska värdorganisationen. Under året har avtalet förlängts för perioden 2003 – 2004. Förhandlingar pågår om att bygga en försöksreaktor i internationellt samarbete (ITER, ca 40 000 Mkr). Beslut planeras ske 2004.

Vid JET finns en liten stabsgrupp och i övrigt skickar medlemsländerna forskare som deltar i de olika experimenten. Från Sverige deltog 13 forskare i experimenten under 2002.

Drygt 20 svenska forskare och doktorander utnyttjar JET. Kommissionen svarar för 75 % av finansieringen av driftsavtalet. En gemensam fond finansieras av medlemsorganisationerna.

Jonosfärforskningsanläggning

EISCAT är ett stort radarsystem för jonosfär- och magnetosfärstudier på Nordkalotten och är världens främsta centrum för forskning med hjälp av inkoherent spridda radiovågor. Det består av två starka sändare i Tromsø samt mottagarstationer i Tromsø, Kiruna och Sodankylä samt en sändar- och mottagarstation utanför Longyearbyen på Svalbard. Huvudkontoret ligger i Kiruna. Sex europeiska länder och Japan deltar i samarbetet.

Efter stora förbättringsarbeten på anläggningarna på fastlandet under år 2000 kunde EISCAT:s radarsystem användas med full kapacitet under 2002 och med bättre prestanda än någonsin tidigare. En stor del av den svenska användningen av EISCAT

bestod av gemensamma mätserier som koordinerades med satellitprogrammet Cluster. I Sverige finns cirka 20 aktiva användare, som kan genomföra observationsprogrammen själva eller som utnyttjar data från anläggningen.

Nordiskt optiskt teleskop

NOT är ett 2,5-meters optiskt teleskop på La Palma, en av Kanarieöarna. Teleskopet har blivit internationellt uppmärksammat för sin höga bildkvalitet. Projektet stöds av forskningsråden i Danmark, Finland, Island, Norge och Sverige. Den svenska andelen av observationstiden har väl svarat mot bidragsandelen, som är 30 %. Det finns ca 35 svenska astronomer, som gör observationer vid NOT eller som utnyttjar data från observatoriet.

I december 2000 lämnade en arbetsgrupp en rapport om de framtida förutsättningarna för den vetenskapliga verksamheten. Rapporten presenterade ett åtgärdsprogram som, i kombination med den instrumentering som nu har installerats, förväntas ge anläggningen bibehållen konkurrenskraft i flera år framöver. Styrelsen och kommittéer har under året arbetat enligt arbetsgruppens rekommendationer.

Observatoriet kommer i ökad utsträckning att användas för utbildning (både grundutbildning och forskarutbildning). Johannes Andersen, Danmark, tillträdde i maj 2002 som ny chef för NOT.

Internationellt havsborrningsprogram

Sverige deltar sedan 1986 i Ocean Drilling Program (ODP), som är det hittills största internationella geovetenskapliga programmet. USA svarar för driften av borrhingsfartyget och drygt 60 % av den årliga kostnaden för forskning och utrustning, medan sex andra parter delar på resterande kostnad. En av de sex parterna är ett konsortium (ECOD) bestående av tolv europeiska länder, däribland Sverige, administrerat av European Science Foundation (ESF). Samarbetsavtalet om svenskt deltagande gäller till slutet av år 2003.

Under 2002 deltog en svensk forskare på den första ODP-kryssning som helt ägnades åt att samla in geokemiska och mikrobiologiska data om "djupbiosfären". Material (sediment och bergarter) och

data analyseras sedan av forskare i land. Ett förslag om att borra ett ca 500 meter djupt hål på Lomonosovryggen i Arktiska oceanen placerades på första plats av ODP:s vetenskapliga kommitté för tredje året i rad. Målet är att få fram klimatologiska data om den historiska utvecklingen av djupvattenbildningen i Arktisområdet.

USA och Japan har ingått ett avtal om ett nytt forskningsprogram efter 2003, Integrated Ocean Drilling Program (IODP). Programmet kommer att arbeta med två borrhingsfartyg som helt finansieras av de två länderna. I Europa pågår för närvarande ett intensivt arbete för att säkra ett integrerat europeiskt deltagande i IODP som en likvärdig partner. Europas uppgift i det framtida programmet blir att utvärdera programförslag som kräver specifika borrhplattformar och att skaffa kontrakt för sådana plattformar för IODP:s räkning. Framtida borrning i Arktis kommer att kräva mycket speciella och specifika borrhplattformar. Det svenska Polarforskningssekretariatet har spelat en viktig roll för att ta fram underlag för sådan verksamhet och används som internationellt expertorgan för logistikberäkningar.

Sverige deltar sedan september 2001 i ett av EU och ESF finansierat program som har till uppgift att utarbeta formerna för europeisk medverkan i IODP. Sedan sommaren 2001 är Mary von Knorring, Vetenskapsrådet, ordförande för ECOD:s styrkommitté.

Internationella biodiversitetsdatabasen

GBIF:s uppgift är främst att globalt samla information om biologisk diversitet och göra den åtkomlig digitalt över nätet. Avsikten är att information från världens ledande museer och vetenskapliga institutioner därigenom ska bli mera tillgänglig för främst vetenskaplig forskning. Sedan bildandet i Montreal i mars 2001 är nu 35 länder anslutna varav 22 betalande. Dessutom deltar 20 vetenskapliga organisationer. Under 2002 beslöts att sekretariatet ska ligga i Köpenhamn. Sveriges nod i GBIF-nätverket

är Naturhistoriska riksmuseet som har fått basresurser av Vetenskapsrådet att bygga upp den svenska verksamheten.

3.16 SIDA-PROGRAM

Vetenskapsrådet har tagit över det administrativa ansvaret under 5 år för SIDA:s forskningsprogram med Asien, Mellanöstern och Nordafrika (Swedish Research Links). Under året inkom 95 ansökningar om samarbete mellan forskare i Sverige och de aktuella länderna. En särskild kommitté har tillsatts för granskningen. Totalt beviljades 58 bidrag, varav 41 avsåg Asien och 17 Mellanöstern och Nordafrika. Bidragen gäller 2003 – 2005.

3.17 ÖVRIGT

Vid Vetenskapsrådets kansli finns också sekretariat för de svenska kommittéerna för sex olika internationella program om hydrologi, geologi, global miljö och klimat: IHP, IGCP, ILP, IGBP, MAB och WCRP (se förkortningar).

3.18 BEDÖMNING

Vetenskapsrådets bidrag till forskare i Sverige har under 2002 ökat med 19 %. Under hösten 2002 har Vetenskapsrådet fördelat 165 Mkr till nya riktade satsningar för 2003 enligt forskningspropositionen. De stora svårigheterna föreligger för de forskningsområden som ej får del av de riktade satsningarna. På dessa områden har det inte varit möjligt för Vetenskapsrådet att öka antalet forskningsbidrag och kompensera för den minskning av forskningsrådets bidrag som ägde rum under 90-talets andra hälft. Enligt Vetenskapsrådet måste de obundna medlen öka (se budgetunderlaget).

Resurserna för forskarna i Sverige är knappa och Vetenskapsrådets strategi under året har varit att öka medelbidraget.

4. FORSKNINGSPERINFORMATION

Vetenskapsrådet ska tillgodose högt ställda krav på information och kommunikation om svensk forskning.

Forskningsinformation är en av Vetenskapsrådets huvuduppgifter. Det nationella ansvar som Vetenskapsrådet har för att utveckla forskningsinformation kompletterar den roll som universitet och högskolor, andra forskningsfinansiärer och forskarna själva har. Ytterst syftar forskningsinformationen till att öka människors kunskaper och att skapa förutsättningar för en dialog mellan forskare och andra grupper i samhället.

Vetenskapsrådets informationsverksamhet är också ett verktyg för att nå rådets övergripande mål och en integrerad del av verksamheten. Under året har en omstrukturering av informationsverksamheten skett som inneburit en uppdelning i nationell forskningsinformation, ämnesinformation samt gemensam myndighetsinformation.

4.1 NATIONELL FORSKNINGSPERINFORMATION

Vetenskapsrådets roll är att, i samarbete med andra aktörer, underlätta dialogen mellan forskare och övriga grupper i samhället samt att göra det enklare att hitta och producera information om forskning. Den strategi Vetenskapsrådet har valt för sitt arbete är att kraftsamla genom att skapa och stödja infrastrukturer där olika aktörer kan agera. Det betyder att Vetenskapsrådet under året har engagerat sig i en rad samverkansprojekt. Men det betyder också att Vetenskapsrådet har valt att inte utlysa medel till externa informationsprojekt under 2002.

Det forskningsattachéprojekt som initierades av dåvarande NFR utvärderades under året. Projektet inleddes 1998 och finansierades med stöd av KK-stiftelsen. Syftet var att finna metoder för att minska tiden mellan vetenskapliga resultat och deras användning samt att skapa varaktiga kommunikationsvägar mellan forskarsamhället och övriga samhället. Utvärderingen ger inte stöd för att fortsätta verksamheten, men de erfarenheter som vunnits under projektiden kommer att tas till vara inom Vetenskapsrådet.

Forskning.se – en webbplats om svensk forskning, öppnade i maj 2002. Forskning.se finansieras och utvecklas gemensamt av Vetenskapsrådet, VINNOVA, Formas och FAS på initiativ av Forskningsforum. Vetenskapsrådet är värd för projektet. Idag vänder sig forskning.se till en bred allmänhet med fokus på målgrupperna skola och media. Styrgruppen har beslutat att tillsammans med Näringsdepartementets Företagarguide skapa en ingång anpassad för företagare.

TABELL 26 Kostnader for forskningsinformation 2002 (i tkr)

	Administrativa kostnader	Bidrag
Nationella projekt		
–Forskning.se	1 934	
–ExpertSvar	1 458	228
–Populärvetenskap	1 525	2 404
–Skolprojekt	796	800
–Övriga projekt	642	2 362
Ämnesinformation		
–Tvärsnitt (HS)	1 226	
–Forskning&Medicin	933	
–Aktuell medicinsk forskning	740	
–NT-projekt	401	638
–Övrigt	21	
Rapporter		
–Rapportserie, Källa, Tema	1 444	
Myndighetsinformation	2 286	
Media	1 052	
SUMMA FORSKNINGSPERINFORMATION	14 476	6 432
SUMMA 2001	10 535	5 109
Forskningsattachéer	1 804	
EuroScience	403	
SUMMA EXTERNA MEDEL	2 207	
SUMMA 2001	1 983	

Webbplatsen har ca 9 000 besök per vecka av drygt 2 000 unika besökare. Antalet besök per månad ökade från 7 400 under juni till 40 750 under december. Besökarna består till 62 % av personer som på offentliga eller privata arenor arbetar med forskningsfrågor eller studerar på minst högskolenivå, ca 14 % är elever eller lärare från skolor under högskolenivå och 22 % är yrkesverksamma utan särskild koppling till forskningsfrågor.

I september övertog forskning.se det ansvar för sökning av forskningsinformation som SAFARI tidigare haft. Vetenskapsrådet beslutade, efter utvärdering och samråd med landets universitet och högskolor samt övriga medverkande i SAFARI, att stänga denna webbplats. Materialet som tidigare hittats genom SAFARI finns kvar hos respektive producent och kan till stora delar hittas genom söksamarbetet mellan forskning.se och SverigeDirekt. Forskning.se har inlett en inventering av universitetens informationslagring samt parallella tester med två alternativa sökmotorer. Syftet är att förbättra söksystemet för såväl användare som producenter.

ExpertSvar - forskarsamhällets mediaservice, en försöksverksamhet som Vetenskapsrådet samordnat sedan våren 2001, permanentades under året. ExpertSvar är nu ett samarbete mellan Vetenskapsrådet och samtliga universitet, sex högskolor och fem forskningsinstitut. Målgruppen är journalister och ungefär var tionde svensk journalist är medlem. ExpertSvar ger även svensk forskning en kanal till europeiska media. Vetenskapsrådet har ingått avtal med EU-portalerna AlphaGalileo och IDW i Tyskland samt samarbetar med ProfNet i USA. Över hundra pressmeddelanden om svensk forskning har publicerats och därigenom fått cirka 25 000 nya läsare. Vetenskapsrådet har också gett 5 stipendier till journalister för att besöka den årliga forskningskonferens som AAAS anordnar i USA.

En kartläggning av populärvetenskapliga aktiviteter vid universitet och högskolor har genomförts under året. Detta som underlag för beslut om verksamheten med en nationell Populärvetenskaplig vecka. Kartläggningen visar att så gott som alla universitet och högskolor har en mängd aktiviteter utformade efter lokala förutsättningar och behov, utan någon koppling till den nationella populärvetenskapliga veckan. Vetenskapsrådet har därför valt att

inte planera för en populärvetenskaplig vecka 2003. I stället har Vetenskapsrådet i samarbete med Forskningsforum inlett arbetet med en kampanj på temat Den nya biologin hösten 2003. Ett faktamaterial kommer att finnas tillgängligt på forskning.se.

Som ett led i arbetet med att stödja arenor för god populärvetenskap har Vetenskapsrådet engagerat sig som huvudman i Den internationella Vetenskapsfestivalen i Göteborg. Vetenskapsfestivalen fungerar i dag som en plats där nya idéer för forskningsinformation kan prövas och är en inspirationskälla för andra aktörer, inte minst genom sitt internationella nätverk. I samband med Vetenskapsfestivalen 2002 arrangerade Vetenskapsrådet program kring stamcells forskning.

Vetenskapsrådet deltog med en rad aktiviteter vid Bok- och Biblioteksmässan i Göteborg och kommer att, i samarbete med Utbildningsradion och Läsrörelsen/Lär för livet, stå som arrangör för huvudtemat populärvetenskap 2003.

Skolans lärare och elever är en prioriterad grupp i Vetenskapsrådets informationsarbete. En kartläggning, som genomförts under året, visar att såväl universitet och högskolor som en rad andra aktörer arbetar med forskningsinformation riktad till skolan. Vetenskapsrådet har därför valt att gå in i strategiska samarbeten med några av dessa aktörer. Med IVA samarbetar Vetenskapsrådet i ett projekt som vänder sig till barn i åldern 10–12 år, Barn ser på framtiden, samt i projektet Unga spekulerar, där gymnasister är målgrupp.

I samarbete med Läsrörelsen/Lär för livet, Naturhistoriska riksmuseet och Stockholms stadsteater utvecklar Vetenskapsrådet vetenskap och teater som metod i ett projekt som vänder sig till ungdomar i åk 7.

Vetenskapsrådet stödjer Unga Forskares värde- skap för European Contest for Young Scientists 2005 och har beslutat att stödja Naturvetenskap och teknik för alla (NTA-projektet) som drivs av KVA och IVA.

Vetenskapsrådet stod i samarbete med Lärarförbundet som arrangör för ett forskartorg på utbildningsmässan Skolforum.

Vetenskapsrådet har under året, i samarbete med övriga forskningsfinansiärer och organisationen EuroScience, aktivt arbetat för att en europeisk

forskningskonferens, EuroScience Open Forum, ska kunna genomföras i Stockholm 2004.

Vetenskapsrådet fortsätter sitt engagemang i tidskriften *Forskning och Framsteg* och är en av huvudfinansiärerna. År 2002 uppgick bidraget till 2,14 Mkr. Vetenskapsrådet har också fortsatt de tidigare rådets beviljade stöd till Nobelmuseet. Det samlade bidraget uppgick till 0,7 Mkr. Tidningen *Dagens Forskning* fick stöd 2002 med 1 Mkr.

4.2 ÄMNESINFORMATION

Inom Vetenskapsrådets respektive ämnesområden drivs informationsverksamhet som utgår från respektive ämnesråds verksamhet och behov.

Under 2002 har Linköpings universitet haft den Budkavle som ämnesrådet för naturvetenskap och teknikvetenskap låter vandra mellan landets universitet och högskolor. Syftet är att öka allmänhetens nyfikenhet på naturvetenskap och teknikvetenskap. Sammanlagd publik blev ca 27 000 personer.

Ämnesrådet för naturvetenskap och teknikvetenskap har fortsatt det pilotprojekt som syftar till att, via nätet, presentera den forskning som ämnesrådet stödjer. Tanken är att samtliga ämnesområden på sikt ska kunna utnyttja systemet.

Vetenskapsrådet har under år 2002 startat ett samarbete med Polarforskningssekretariatet för information om svensk polarforskning.

I samarbete med Formas och Naturvårdsverket inleddes under året ett treårigt arbete med att informera om forskning inom biologisk mångfald.

För att öka kunskapen i Sverige om Sveriges engagemang i internationella forskningsanläggningar har Vetenskapsrådet även under 2002 haft en medarbetare placerad vid CERN. Svenska gymnasieungdomar och lärare får genom studiebesök möjlighet att komma nära grundforskningen vid en stor internationell organisation.

Informationsverksamheten vid ämnesrådet för medicin har under 2002 framförallt präglats av arbetet med att starta tidningen "Forskning & Medicin". Tidningen är ett samarbetsprojekt i vilket samtliga medicinska fakulteter deltar med gemensam finansiering. Ett elektroniskt nyhetsbrev har också startats som vänder sig till de forskare som har eller söker medel från rådet. I serien Aktuell

medicinsk forskning publicerades 2002 en årsbok om Diabetes. Inom ramen för samarbetet med Vårdalstiftelsen i det s.k. Etikprogrammet har en föreläsningsserie om etik i vården startat.

Ämnesrådet för humaniora och samhällsvetenskap har fortsatt utgivningen av tidskriften *Tvärnitt* som kom ut med 4 nummer under året. En ny redaktör har tillsatts och ämnesrådet har beslutat att utvärdera *Tvärnitt* med avseende på tidskriftens roll i förhållande till ämnesrådets uppdrag.

Utbildningsvetenskap är ett nytt forskningsområde och den utbildningsvetenskapliga kommittén informerar på olika sätt om sitt arbete. Vid Vetenskapsfestivalen i Göteborg inbjöds lärare till en diskussion om hur "bryggor kan byggas mellan forskning, utvecklingsarbete och lärandets dagliga villkor". En populärvetenskaplig film om lärande produceras i samverkan med KK-stiftelsen. I samband med konferensen "Praxisnära forskning" hösten 2002 producerades en rapport som vänder sig till en läsekrets utanför forskarsamhället.

4.3 GEMENSAM MYNDIGHETSINFORMATION

Under året har Vetenskapsrådets roll och organisation konsoliderats, den interna och externa informationen har varit ett instrument i detta arbete.

Internt har intranätet utvecklats och ett internt nyhetsbrev ges ut kontinuerligt.

Externt har Vetenskapsrådet prioriterat arbetet med relationerna till olika medier.

Vetenskapsrådet har under året etablerats som en naturlig ingång för många journalister som vill rapportera om forskning.

Utvecklingen av Vetenskapsrådets webbplats fortsätter. En serie broschyrer om Vetenskapsrådet och dess ämnesråd har producerats, liksom en ny tidning, *Forska*, med syfte att fördjupa informationen om Vetenskapsrådets agerande i olika frågor har planerats.

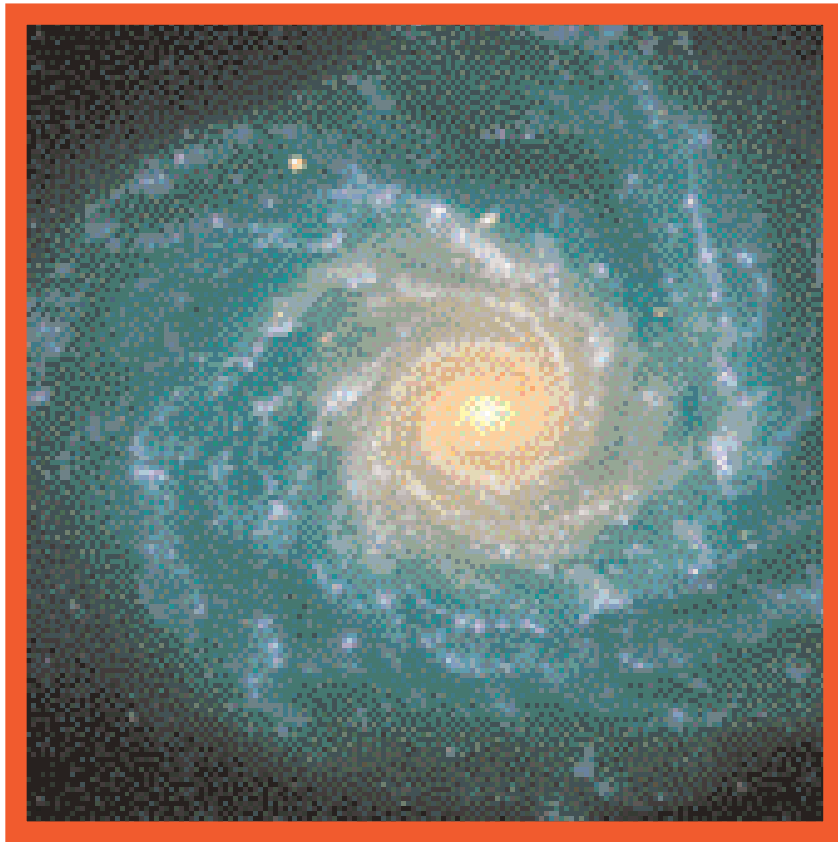
I Vetenskapsrådets rapportserie har totalt åtta rapporter publicerats. Vetenskapsrådet gav under året ut sin första temabok, *Ett växande vetande*. I debattserien *Källa* har två nummer kommit ut. Samtliga Vetenskapsrådets rapporter finns tillgängliga via rådets Internetbokhandel.

4.4 BEDÖMNING

Under sitt andra verksamhetsår har Vetenskapsrådet stärkt sin roll som en samlande kraft för utvecklingen av forskningsinformation. Samarbete och prioriteringar har varit strategiska verktyg. Det gäller även det internationella perspektivet och samarbetet. Det har inneburit att viss verksamhet lagts ned för att ge utrymme för nya initiativ. Forskningen är internationell och det internationella samar-

betet när det gäller forskningsinformation måste ytterligare förstärkas under kommande år.

Det utökade samarbetet mellan olika aktörer har också inneburit att diskussionen om en tydligare rollfördelning inletts. Inom Vetenskapsrådet har respektive ämnesområdes ansvar för information förtydligats med syfte att effektivisera informationen till olika målgrupper.



5. STRATEGI OCH ANALYS

Vetenskapsrådet ska arbeta utifrån en ingående och bred kunskap om forskningen och dess villkor.

5.1 UTVÄRDERINGAR

Under året har ett antal utvärderingar publicerats, främst i Vetenskapsrådets rapportserie. Flera av utvärderingarna har föranlett mycket påtagliga åtgärder.

Statsvetenskap, rapportserien nr 1. Svensk forskning i statsvetenskap utvärderades av en grupp internationella experter. Forskningen bedömdes vara av god internationell klass och rekryteringspotentialen för de kommande decennierna verkar tillfredsställande. Experterna påpekade dock att den svenska forskningen på området, liksom forskarutbildningen, hade vissa brister beträffande teoriutveckling och teoritillämpning. Ett område som utvärderarna ansåg borde stärkas är ”jämförande politik”. Mot bakgrund av utvärderingen beviljade sedan STINT inom ramen för sitt gästforskarprogram en större ansökan om medel för att inbjuda utländska experter inom detta område.

Mikroelektroniklaboratorier, rapportserien nr 2. Halvledarlaboratoriet vid Kungl. tekniska högskolan, Ångströmlaboratoriet vid Uppsala universitet och MC2 vid Chalmers tekniska högskola utvärderades av en grupp internationella experter. Utvärderarna såg stora problem med den tidigare planeringsprocessen och kritiserar den bristande samordningen mellan investerings- och driftsmedel. Samtidigt bedömde de att laboratorierna var av hög klass och att alla kunde finna specialiseringar som motiverar fortsatt verksamhet. En bättre samordning inför framtiden rekommenderades. Utvärderingen har resulterat i att ett samordnande nätverk för dessa laboratorier nu planeras.

Nationella anläggningar, rapportserien nr 6. De fyra nationella anläggningarna, d. v. s. MAX-laboratoriet i Lund, Onsala rymdobservatorium utanför Göteborg, The Svedberglaboratoriet i Uppsala och Manne Siegbahnlaboratoriet i Stockholm, utvärderades av en grupp internationella experter. Utvärderingen kom fram till att nuvarande finansieringssituation hotar konkurrenskraften hos anläggningarna. Utifrån diskussioner om ett par tänkbara framtida

finansieringsnivåer kom utvärderarna fram till att MAX-laboratoriet och Onsalaobservatoriet bör prioriteras. Ämnesrådet för naturvetenskap och teknikvetenskap samt Vetenskapsrådets styrelse har vid flera möten diskuterat utvärderingen samt övrigt material om anläggningarna. Medel kan inte omprioriteras från andra områden inom rådets budget. Vetenskapsrådet har därför beslutat att följa utvärderingens rekommendation om prioritering och göra en omfördelning av stödet inom den nuvarande ramen för anläggningarna, som är ca 75 Mkr per år. För närvarande pågår arbetet med konsekvensbeskrivningar av och planer för neddragning av stödet till The Svedberglaboratoriet och Manne Siegbahnlaboratoriet. Under första halvåret 2003 beräknas planer för åren 2003 – 2005 kunna utarbetas. Efter 2005 beräknas omfördelningen vara avslutad.

Safari, rapportserien nr 3. Som rapporterats i Vetenskapsrådets årsredovisning för 2001 utvärderades det Internetbaserade forskningsinformationssystemet SAFARI av analys- och strategi-avdelningen. Utvärderingen kom fram till att SAFARI hade ett antal brister och medförde stora kostnader. På grundval av bl. a. denna utvärdering beslutade Vetenskapsrådet i september 2002 att lägga ned webbplatsen SAFARI till förmån för den nystartade webbportalen för forskningsinformation, forskning.se.

Forskningsattachéerna, rapportserien nr 5. Forskningsattachéprojektet bedrevs gemensamt med KK-stiftelsen. Utvärderingen rekommenderade att projektet inte skulle fortsätta i samma form som förut. Detta fick till följd att Vetenskapsrådet beslöt att avsluta projektet och integrera erfarenheterna i den löpande forskningsinformationsverksamheten.

Teoretisk kemi, rapportserien nr 7. Utvärderingen omfattade 33 forskningsprojekt inom området. Sverige har haft en stark ställning på området. Det sker en snabb utveckling speciellt i gränsområdena till fysikalisk kemi, teoretisk fysik, bioinformatik och materialvetenskap. Vetenskapsrådet behöver

därför en tydlig strategi när det gäller stöd till nya anställningar. Utvärderingen rekommenderar mer samarbete över gränserna. Utvärderingen understryker vissa svagheter i det svenska högskolesystemet (den splittrade finansieringen och den bristande tiden för forskning för lektorerna).

Forskning om offentlig sektor (FOS). En utvärderingsgrupp har granskat FOS-programmet som pågått i tio år. Det har omfattat två mångvetenskapliga centrumbildningar, två disciplinprogram och ett gästforskarprogram. Utvärderingen blir klar i mars 2003 och kommer att publiceras i rapportserien. Vetenskapsrådet har i december fått i uppdrag av regeringen att göra en sammanställning av pågående demokratiforskning till den 31 oktober 2003.

Rapporten, "Ways Ahead". Kompetensprogrammet Vägar till uthållig utveckling–beteenden, organisationer, strukturer, som finansierats av nio olika myndigheter, däribland Vetenskapsrådet, har utvärderats av en grupp nordiska experter. Programmet, som syftade till att långsiktigt bygga upp kompetens med inriktning på miljöfrågor inom humaniora och samhällsvetenskap, startades 1996 och avslutades 2001. Utvärderarna ansåg att programmet lyckats väl med att utbilda en lovande generation forskare med en bred mångvetenskaplig inriktning. De seniora forskarna har presterat forskning av god standard, men experterna ansåg att för liten del av forskningen publicerats i internationella fora. Vidare bedömde experterna att forskningen inom humaniora bör utvecklas ytterligare. MISTRA har avsatt medel för fortsatt stöd till forskning inom humaniora och samhällsvetenskap.

Kartläggning av stamcellsforskningen i Sverige, rapporten "Survey of stem cell research in Sweden".

Vetenskapsrådet genomförde under hösten en upphandling av en utvärdering av Forskningsforum. Utvärderingen kan inte utföras av Vetenskapsrådet, eftersom Forskningsforum formellt är en del av rådet.

5.2 ANALYSER

Finansiering av svensk grundforskning, rapportserien nr 4. Som aviserades i Vetenskapsrådets årsredovisning för 2001 har analys- och strategiavdelningen gjort en studie som beskriver storleken och

inriktningen av finansieringen av svensk grundforskning de senaste tjugo åren. I studien konstateras att Sverige visserligen satsar mer på forskning och utvecklingsarbete (FoU) i förhållande till bruttonationalprodukten än något annat land i OECD, men att OECD-statistiken också visar att mellan 1989 och 1999 var utvecklingen av högskolesektorns resurser svagare i Sverige än i alla jämförbara länder. De statliga forskningsanslagen minskade i Sverige under 90-talet. Eftersom nya forskningsfinansiärer, löntagarfondstiftelserna, tillkom och andra externa forskningsfinansiärer ökade sina insatser under dessa år blev den totala resursnivån för högskolans forskning dock i stort sett oförändrad.

Under 90-talet tillfördes de nya universiteten samt de mindre och medelstora högskolorna avsevärda forskningsresurser. De gamla universitetens resurser minskade i motsvarande grad, eftersom de totala forskningsmedlen förblev oförändrade. Vidare har forskningsfinansieringen på senare år i betydligt högre utsträckning än tidigare riktats mot särskilda ämnes- och problemområden. Sammanfattningsvis dras i rapporten slutsatsen att den fria grundforskningen fick minskade resurser under 90-talet.

Generationsskiftet, rekrytering av lärare/forskare till högskolan, promemoria våren 2002. I samband med styrelsens beslut om stöd till rekryteringsanställningar, 110 miljoner kronor öronmärkta av regeringen från 2003, utarbetade analys- och strategiavdelningen en promemoria om pensionsavgångar, disputationer och andra faktorer som påverkar rekryteringen inom de olika ämnesområdena. Promemorian finns på Vetenskapsrådets webbplats, www.vr.se.

En promemoria om forskningsstödet i ett antal länder har framställts. Ett antal interna analyser om forskning och forskningsstatistik har utförts. Indikatorer för mång- och tvärvetenskap studeras för en uppföljning av Vetenskapsrådets forskningsstöd. Rådets fördelning av forskningsstöd har också analyserats med avseende på andel kvinnor och män bland beviljade bidrag/anställningar och beviljad andel av sökt belopp. Analyserna har presenterats för Vetenskapsrådets styrelse, ämnesråd och ledning.

5.3 SAMVERKAN

Vetenskapsrådet har under året fortsatt samarbetet med övriga forskningsfinansiärer, såväl myndigheter (VINNOVA, FAS och Formas) som forskningsstiftelser. Samverkan med myndigheterna, som har haft formen av regelbundna möten, har avsett frågor av administrativ karaktär, men även analyser, gemensamma informationsinsatser och stöd till svenska forskare för att söka medel ur EU:s 6:e ramprogram. Under året har en särskild grupp inrättats för forskningspolitiska frågor, där myndigheternas arbete med underlag inför nästa forskningspolitiska proposition samordnas. Diskussioner om strategisk samfinansiering har förts på ett konkret plan mellan VINNOVA och Vetenskapsrådet. I maj invigdes den gemensamt finansierade forskningsportalen forskning.se.

Vid samverkansmöten med andra större forskningsfinansiärer har det beslutats att en modell ska tas fram för samordning av stöd till starka forskningsmiljöer. Vidare har finansiärerna givit ut en gemensam informationsbroschyr om svensk forskning (på svenska och engelska).

Under året inleddes ett mer formaliserat samråd mellan Vetenskapsrådet, universitet och högskolor. Vid ett möte, dit rektorerna hade inbjudits, diskuterades finansieringsläget för svensk högskoleforskning utgående från rapporter från Vetenskapsrådet och SUHF. Samverkan har fortsatt i en särskild samrådsgrupp, dit även universitetskanslern inbjudits. Vetenskapsrådet har deltagit i en arbetsgrupp för full kostnadstäckning som SUHF tillsatte. I juni distribuerades resultatet av arbetet i en beräkningsgrupp. I oktober rekommenderade arbetsgruppen att en överenskommelse träffas mellan högskolorna och finansiärerna som innebär en ökning av påslaget för forskning till 35 % fr. o. m. 1 januari 2003 (för närvarande 30 %). En överenskommelse träffades i början av 2003 men eftersom besluten för 2003 redan var förberedda var det omöjligt att starta överenskommelsen redan 1 januari. Överenskommelsen ska istället träda i kraft 1 juli 2003.

5.4 STRATEGI

Vetenskapsrådet har fått särskilda medel inom humaniora och samhällsvetenskap för att åstadkomma

kraftsamling och samarbete över såväl ämnes- som universitetsgränserna (så kallade småämnena). Vetenskapsrådet inbjöd under hösten universiteten att komma med förslag på språkområdet. Fem ansökningar kom in och efter granskning av förslagen och diskussion med universiteten beslöt ämnesrådet för HS i slutet av året att bevilja 5 bidrag på totalt 4,7 Mkr till klassiska språk (UU), samiska språk (UMU), slaviska språk (LU), finska (SU) och afrikanska språk (GU).

Vetenskapsrådet har i december fått i uppdrag att utreda och redovisa hur rådet kan arbeta med stöd till starka forskningsmiljöer inom alla vetenskapsområden. Uppdraget redovisas i en separat skrivelse den 25 februari 2003.

5.5 ETIK

Vetenskapsrådet fäster stor vikt vid de etiska frågorna i samband med forskning. Detta görs dels genom en fortlöpande granskning från etisk synpunkt av sådan forskning som rådet överväger att stödja, dels genom att allmänt sprida information om etiska frågor och skapa en större medvetenhet om deras betydelse i forskarsamhället. Att de etiska aspekterna tillgodoses i forskningen har betydelse både för dess kvalitet och för förtroendet för forskningen i samhället.

Vetenskapsrådets övergripande etikkommitté har under året behandlat etiska frågor i samband med kommersialisering av forskningsresultat. I takt med att strävan att nyttiggöra forskningsresultaten ökar, blir de etiska frågorna allt viktigare. Kommerciella intressen får inte påverka metoder för forskningsarbetet och tolkning av data m. m. De får inte heller hindra att forskningsresultat publiceras eller på annat sätt blir allmänt tillgängliga. Ett förslag till riktlinjer för hur kommersiella intressen ska redovisas när forskare söker stöd och får bidrag från rådet behandlas för närvarande. Riktlinjerna planeras kunna fastställas av styrelsen i början av år 2003. Etikkommitén kommer att arbeta vidare med andra aspekter på kommersialisering, bl. a. utifrån diskussioner vid en av kommittén arrangerad konferens under hösten 2002.

Under år 2002 har också en särskild expertgrupp etablerats för att behandla konkreta frågor

kring oredlighet i forskningen. Expertgruppen ska på begäran av universitet och högskolor, och andra institutioner där forskning bedrivs, kunna bistå med en fristående, objektiv utredning av misstänkta fall av oredlighet. Vetenskapsrådet har inte mandat att vidta eventuella åtgärder med anledning av utredningarna utan detta är arbetsgivarens ansvar. Etikkommittén har vidare inlett ett arbete med att ta fram en skrift om ”God sed i forskningen”.

Till ämnesråden för humaniora och samhällsvetenskap samt för medicin finns särskilda etikarbetsgrupper knutna som arbetar med de etiska frågorna. För det medicinska området sker den etiska granskningen av projekt, för vilka stöd söks från Vetenskapsrådet, i de regionala etiska kommittéerna. Arbetsgruppen arbetar främst med riktlinjer för granskningen och information om etiska frågor. För humaniora och samhällsvetenskap görs granskning av den särskilda arbetsgruppen vid rådet. Denna arbetsgrupp har under året också granskat ansökningar inom området utbildningsvetenskap.

5.6 BEDÖMNING

Det under året genomförda analysarbetet har gett en bra bas för fördjupade studier av svensk forskning, som ska ligga till grund för Vetenskapsrådets bedöm-

ningar inför nästa forskningspolitiska proposition. En förstärkning av analysenheten har påbörjats.

Den genomförda satsningen på så kallade småspråk bedöms vara ett viktigt steg mot en prioritering vid högskolorna och en modell för forskningsstöd som kan byggas ut.

Vetenskapsrådets ansvar för forskningsetiska frågor har fått en kraftfull start genom arbetet med riktlinjer för stamcells forskning och för forskning och företagande. Rådets roll bedöms bli än tyngre genom införandet av det system för etisk prövning av forskning som under 2003 behandlas av riksdagen. Genom expertgruppen för forskningsfuskar har etikkommittén möjlighet att medverka till en god forskningssed och dess förankring i det svenska forskningssamhället.

Samarbetet mellan forskningsfinansiärer och högskolor har under året fått fastare former och konkreta projekt har startats. Ett huvudtema i överläggningarna har varit skapandet och förstärkandet av starka forskningsmiljöer. Ett uppdrag om starka forskningsmiljöer redovisas till regeringen den 25 februari 2003.

6. SUNET

Universitetsdatanätet SUNET har till uppgift att ge universitet och högskolor tillgång till nationell och internationell datakommunikation av hög klass.

6.1 ANSVAR

Sedan budgetåret 2001 har Vetenskapsrådet det övergripande ansvaret för universitetsdatanätet SUNET. Rådet har utsett en styrelse för SUNET och reglerat förhållandet mellan rådet och SUNET i ett särskilt dokument. För verksamheten i övrigt gäller de riktlinjer som regeringen lagt fast.

6.2 VERKSAMHET

Från att inledningsvis ha varit ett forsknings- och utvecklingsprojekt har SUNET blivit en för högskolorna gemensam organisation med uppgift att tillgodose universitetens och högskolornas behov av datakommunikation nationellt och internationellt. SUNET har därför stor betydelse inte bara för forskningen utan i lika hög grad för utbildningen vid våra högskolor och för högskolans administrativa system. SUNET spelar också en viktig roll i högskolornas kontakter med det omgivande samhället, den så kallade tredje uppgiften.

TABELL 27 SUNET:s kostnader (tkr)

	2002	2001
Drift av nationella nät	83 730	12 756
Anslutning av huvudbibliotek, länsbibliotek och läns museer	–	1 468
Internationella förbindelser	24 789	37 712
Tjänster utöver grundläggande kommunikationstjänster	5 452	7 387
Utveckling, testverksamhet, utredning och utbildning	1 901	1 558
Administration och samordning	3 676	2 993
Utrustning (räntor och amorteringar)	51 264	21 869
Externa medel (regionalprojekt)	71	70
SUMMA	170 883	85 813

SUNET:s totala kostnader 2002 har ökat jämfört med föregående år. Framför allt beror detta på en stor ökning av kostnaderna för amorteringar och räntor för utrustning. Ökningen av dessa kostnader är en följd av att det nationella nätet under året fått kraftigt ökad kapacitet och i dag räknas som ett av de ledande forskningsnäten i världen. Andra kostnader har blivit lägre än tidigare. Särskilt noterbart är att kostnaderna för internationella kontakter har fortsatt att minska trots att kapaciteten planmässigt byggs ut för att kunna svälja den ökande trafiken.

Ser man till intäktssidan har en total förändring ägt rum eftersom de extra satsningar som gjorts av regeringen under de två föregående åren med extra anslag om 40 respektive 90 Mkr inte har någon motsvarighet under 2002. Anslaget till SUNET sjönk 2002 med 90 Mkr samtidigt som kostnaderna ligger kvar på minst den tidigare nivån.

Detta har SUNET kunnat kompensera genom att kraftigt öka avgifterna från högskolorna. Under 2002 har totalt 98 Mkr tagits in från högskolorna i form av avgifter. Detta har lett till att en diskussion har startat om bästa sättet att fördela avgiftsunderlaget mellan de olika högskolorna, och denna diskussion väntas fortsätta under 2003.

SUNET:s styrelse har tagit intryck av diskussionen och har tagit fram alternativ för beräkningen av avgifter, som högskolorna fått yttra sig över. Sveriges universitets- och högskoleförbund (SUHF) har stött styrelsen i detta arbete genom att sända ut förslaget på remiss till 39 högskolor. Därefter har SUHF:s styrelse rekommenderat en modifierad beräkningsgrund för avgifterna som kommer att användas under 2003 förutsatt att nödvändiga ändringar görs i regleringsbrevet. På längre sikt önskar högskolorna att avgifterna ska baseras mer på mätningar av användningen, varför SUNET kommer att utreda olika sätt att mäta användningen och lägga fram tänkbara modeller för att basera avgifterna på olika användningsmått och beskriva konsekvenserna av dem.

6.3 DRIFTSÄKERHET, KAPACITET OCH NÄTSAMVERKAN

Gigasunet

Under året har hela infrastrukturen bytts ut så att datanätets kapacitet har mångdubblats. SUNET är först i Sverige med att bygga ett landsomfattande 10 Gbit/s-nät. Teliakoncernen (Skanova) anser att leveransen av förbindelser till Gigasunet är det mest avancerade projekt som de har genomfört och det världsledande företaget Cisco anser att Gigasunet är det största och svåraste projekt företaget haft hittills i Europa. Projektet har följt planerna, men kunde ha förankrats bättre inom högskolan när det gäller teknisk lösning och ekonomiska konsekvenser av projektet.

Driftsäkerhet

Trafiken i 155 Mbit/s-nätet på de förbindelser som SUNET hyrt av Banverket har fortgått t. o. m. oktober 2002 parallellt med att det nya nätet (Gigasunet med Gbit/s-hastigheter) byggts upp och successivt tagits i drift. Tillgängligheten har varit extremt god och de flesta linjer har inte haft ett enda avbrott. Sämst har förbindelsen till Gotland varit. Gigasunet har varit i full drift endast i ett par månader, men ingenting tyder på att det inte går att upprätthålla en mycket hög driftsäkerhet också i detta nät.

Kapacitet

Kapaciteten har byggts ut kraftigt i Gigasunet jämfört med det äldre nätet. I vad man kan kalla stamnätet har kapaciteten ökat från 622 Mbit/s till 10 000 Mbit/s (10 Gbit/s), d.v.s. en 16 gånger högre kapacitet. Accessnäten från högskolorna har fått 2,5 Mbit/s mot tidigare 155 Mbit/s, vilket också det motsvarar en ökning med 16 gånger.

Samverkan med högskolornas interna datanät

I Gigasunet lämnar högskolorna sin trafik till SUNET via en så kallad SRP-ring med kapaciteten 2,5 Gigabit/s. De routrar på högskolan som används för anslutningen kontrolleras i de flesta fall av högskolorna själva. Eftersom högskolorna nu inte

längre riskerar att överlasta sina accessförbindelser vid förbättringar av de egna näten förväntas flera högskolor förstärka sina interna nät under de närmaste månaderna. Med den nya, mer decentraliserade driftorganisationen och de nya routrarna har högskolorna också fått ökade möjligheter att använda sig av SUNET:s nät för att tillgodose speciella kommunikationsbehov.

Samverkan med andra nationella datanät

SUNET utbyter trafik med andra nationella nät dels via direkta förbindelser till de större operatörerna, dels via de nationella knutpunkterna i Stockholm, Göteborg och Malmö. SUNET deltar därmed i finansieringen av de nationella knutpunkterna, som administreras av företaget NETNOD. Under året har antalet knutpunkter ökat till åtta. SUNET är anslutet till samtliga knutpunkter utom Stockholm, som har bytts ut mot en anslutning till den nya Gigabit Ethernet-knutpunkten.

Under året har SUNET sett över sina regler för samtrafik med andra organisationer för att bl.a. möjliggöra trafikutbyte över flera knutpunkter med bibehållna krav på tillförlitlighet.

Internationella förbindelser

Under året har SUNET utnyttjat NORDUNETS förbindelser till Danmark, Norge och Finland och till det europeiska forskningsnätet Géant (via dubbla 2,5 Gigabit/s-förbindelser). Den leverantör som NORDUNET använt för sin Atlantförbindelse, KPN/Quest, drabbades under året av stora ekonomiska problem och tvingades avveckla sin verksamhet. NORDUNET lyckades skaffa motsvarande kapacitet från andra leverantörer fram till årets slut. En regelrätt upphandling har skett för att sluta avtal med två olika leverantörer fr. o. m. 2003. Erfarenheten visar att man behöver ha en alternativ leverantör. Trots problemen har NORDUNET lyckats hålla sin budget. NORDUNET använder genomgående dubblerade kommunikationsförbindelser och dubblerad utrustning.

7. ENERGIFORSKNING

Vetenskapsrådet ska bidra till uppbyggnaden av grundläggande natur- och teknikvetenskaplig forskning på energiområdet (enligt 1997 års energipolitiska beslut)

7.1 FÖRDELNING PÅ STÖDFORMER

Totalt har 107 projekt finansierats under 2002 till ett värde av 51,6 Mkr. Dessutom har 0,4 Mkr använts för administrativa kostnader. Fördelningen på bidragsformer framgår av tabell 29. Bidrag till anställningar utgjorde 13 % av det totala stödet.

Andelen bidrag som går till kvinnor är 10,5 %. I slutet av året finansierade Vetenskapsrådet 11 anställningar inom energiforskningsanslaget. Inga nya doktorandbidrag beviljades i ansökningsomgången för 2002 och 2003. Finansieringen av doktorander får i fortsättningen ske inom ramen för forskarnas projektbidrag.

	Man	Kvinna
Forskare	3	1
Forskarass	1	0
Doktorand	4	2

7.2 FÖRDELNING PÅ ÄMNESOMRÅDEN

Inom energiforskningsprogrammet används en fördelning på energiteknikområden. Vetenskapsrådets projekt fördelas enligt tabell 30. Det största området är bränslen. Det täcker biomassa, avfall, biogas, etanol, fotosyntes och fotorespiration, artificiell syntes, kvävefixering, väte och bränsleceller. I transport ingår batterier, metallhydrider, polymerer och förbränningsmotorer och i elproduktion solceller, supraledare, ledare, tunna filmer, ytreaktioner mm.

7.3 FÖRDELNING PÅ HÖGSKOLOR

Bidragen fördelades enligt tabell 31. Största bidraget gick till Chalmers tekniska högskola.

7.4 BEDÖMNING

Stöd till energirelaterad grundforskning är ett viktigt sätt att bidra till kunskaps- och kompetensutvecklingen när det gäller den framtida omställningen av energisystemet.

TABELL 28. Bidrag till forskare 2002

Bidrag	tkr
Projektbidrag	43 632
Anställningar	6 777
Utrustning	1 221
SUMMA 2002	51 630
SUMMA 2001	51 027
SUMMA 2000 (UTGIFTSTAK)	41 500

TABELL 29. Fördelning på energiteknikområden 2002

	tkr
Bränslen	20 300
Transport	10 500
Elproduktion	16 100
Industri	1 700
Miljöeffekter och systemfrågor	3 000
SUMMA	51 600

TABELL 30. Fördelning av bidrag till forskare 2002 på mottagande högskola

Universitet/högskola	tkr
Lunds universitet	6 832
Uppsala universitet	8 436
Stockholms universitet	5 397
Göteborgs universitet	4 333
Umeå universitet	6 108
Linköpings universitet	5 081
KTH	2 306
CTH	10 603
Luleå tekn universitet	260
SLU	2 274
Övriga universitet och högskolor	–
SUMMA UNIVERSITET OCH HÖGSKOLOR	51 630
SUMMA 2001	50 143

8. KANSLIET

8.1 ORGANISATION

Vetenskapsrådet reviderade sin kansliorganisation den 1 september 2002 och består numera av:

- ett GD-sekretariat
- fyra ämnesgrupper
- en avdelning för forskningspolitiska frågor
- en informationsavdelning
- en administrativ avdelning

Syftet med förändringen var i huvudsak att minska antalet beslutsnivåer samt att skapa bättre förutsättningar för kansliorganisationen att stödja Vetenskapsrådets huvudområden forskningsfinansiering, forskningspolitiska frågor och forskningsinformation.

En förändrad ledningsorganisation infördes bestående av en strategisk ledningsgrupp och en operativ ledningsgrupp. Huvudsekreterarna gavs, i den nya strategiska ledningsgruppen ett utvidgat ansvar, vilket ska omfatta hela verksamheten. Beslut i den löpande verksamheten decentraliserades till administrativa chefer som i dessa ärenden samråder med olika verksamhetsföreträdare i en operativ ledningsgrupp. En särskild avdelning för forskningspolitiska frågor har bildats. Den forskningspolitiska avdelningen består bl. a. av den förutvarande avdelningen för analys och strategi och en enhet för internationella frågor.

8.2 PERSONAL

Vid årets slut var antalet anställda 126 (inkl. fyra huvudsekreterare och två bitr. huvudsekreterare). 45 var män och 81 kvinnor. Av antalet anställda är 30 personer under 40 år och 24 personer 60 år eller äldre. Åldersfördelningen framgår av figur 6.

En jämställdhetsplan för kansliorganisationen fastställdes att gälla fr. o. m. 2002-01-22. Utvärdering av jämställdhetsarbetet ska genomföras årligen i samband med att planen revideras. Inom bland annat IT och i gruppen forskningsadministratörer råder fortfarande en bristande jämvikt mellan könen.

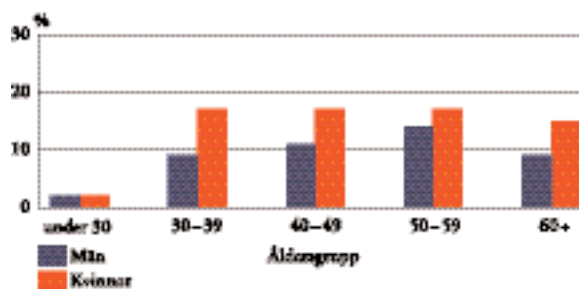
IT-enheten består, trots ansträngningar vid nyrekrytering, enbart av män. Gruppen forskningsadministratörer är till övervägande delen kvinnodominerad. På chefsnivå (generaldirektör, bitr. generaldirektör, huvudsekreterare och avdelningschefer) är det jämn könsfördelning.

Personalrörligheten under perioden 2001 – 2002 framgår av tabell 31.

Antalet sjukdagar 2001 respektive 2002 framgår av tabell 32. Ökningen i korttidsfrånvaro har väsentligen skett i gruppen 60-talister. Ökningen i långtidsfrånvaro ligger till största delen i spannet 15–60 dagar.

För kompetensutvecklingsinsatser har under året använts 787 tkr.

FIGUR 6. Fördelning av antalet anställda på åldersgrupper (i slutet av 2002).



TABELL 31. Personalrörligheten

	2001	2002
Nyanställda	15	18
Avslutade anställningar	5	12

TABELL 32. Sjukfrånvaro

Dagar	2001	2002
Män, korttidssjuka	89	132
Kvinnor, korttidssjuka	269	306
Långtidssjuka (mer än 14 dagar i sträck)	1 525	2 070
SUMMA	1 883	2 208

8.3 VERKSAMHET

En ny arbetsordning och en ny delegationsordning har beslutats i anslutning till den decentraliserade organisation som beskrivits ovan.

Det andra steget i verksamhetsutvecklingsprojektet, lednings- och kompetensutveckling, startade under hösten 2002. En ledarskapsutbildning och en seminarierie i livs- och karriärutveckling för chefer/arbetsledare har påbörjats. En satsning på IT-utbildningar (Word och Excel) har gjorts. Utbildningar i ekonomisystemet Agresso har också genomförts.

Under hösten har en resursanalys genomförts i samband med upprättandet av verksamhetsplan för kansliorganisationen 2003. Resursanalysen har sedan utgjort underlag för den budgetdialog som införts fr. o. m. 2002 mellan ledning och verksamhetsansvariga som en modell för fastställandet av verksamhetsplaner för kansliorganisationen framöver.

IT

Under året har Vetenskapsrådets interna ärende- och projekthanteringssystem (VRAPS) vidareutvecklats. Dess publika webbtjänster som svarar för elektroniska ansökningar om forskningsstöd (VR-Direct) respektive distribution till granskare och insamlande av sakutlåtanden för nämnda ansökningar (VR-Review) har också genomgått en vidareutveckling för att möta de olika ämnesområdens varierande behov. Dessutom lanserades den nya tjänsten VR-

Proj som publicerar alla beviljade ansökningsärenden på webben. Utvecklandet av forskning.se har också gått in i en ny fas då IT förstärktes med en ny medarbetare för detta projekt.

Ekonomi

Genom de nya och delvis förändrade arbetsuppgifter som tillfördes Vetenskapsrådet vid starten 2001 uppstod baskostnader för kansliorganisationen som inte täcktes av förvaltningsanslaget. Inte heller för 2002 bedömdes det vara möjligt att hålla förvaltningskostnaderna inom tillgängliga resurser. Styrelsen beslöt därför i februari 2002 att tillskriva regeringen med en begäran om ytterligare medel för 2002.

Nya uppgifter var bland annat forskningsfinansiering inom det utbildningsvetenskapliga ämnesområdet, ökade krav från regering och riksdag på underlag inom det forskningspolitiska området och ökade krav på nationell forskningsinformation.

Kostnaderna uppskattades till sammanlagt ca 5,9 Mkr och var av två slag, dels direkta kostnader för de nya uppgifter som rådet ålagts, dels kostnader för vissa kompetensväxlingsåtgärder i samband med övergången till den nya myndigheten.

Regeringen beslutade i juni 2002 att skjuta till 2 Mkr för 2002 som en tillfällig höjning av förvaltningsanslaget för kvardröjande omställningskostnader.



9. FORSKNINGSFORUM

Tidigt 2002 fick Forskningsforum regeringens uppdrag att folkbilda om den nya biologin. Uppdraget ska ses mot bakgrund av mediernas uppmärksamhet kring den medicinska forskningen om bl.a. stamceller men också uppmärksamheten kring forskningen inom jordbruksområdet om genetiska modifieringar av djur och växter. Uppdragets avsikt är tydlig: det gäller att öka människors kunskaper om den nya biologin och dess möjligheter, utvecklingsvägar och risker och därmed öka var och ens förmåga att forma och uttrycka sin åsikt. Uppdraget har starkt präglat Forskningsforums verksamhet under året.

Forskningsforum har påbörjat utvecklingen av en utbildningssida om den nya biologin (som ska finnas på www.forskning.se). Arbetet sker i samråd med folkhögskolor, studieförbund och resurscentrum för biologi vid Uppsala universitet. Användaren får inblick och kunskap om den nya biologin utifrån aktuella tillämpningar.

Genom den ideella föreningen Forskare möter Filmare ger Forskningsforum stöd till två tematiska TV-filmer, som produceras av Folke Rydén. Filmerna kommer att aktualisera dilemman som människor

ställs inför i avvägningar mellan risker och möjligheter som forskningen medför. SVT kommer att sända filmerna under hösten 2003 – den första handlar om kropp och själ, den andra om mat och miljö.

Inom ramen för regeringens uppdrag att folkbilda om den nya biologin engagerar vidare Forskningsforum berörda forskningsfinansiärer, universitet och högskolor, gymnasieskolor samt media för att samlat öka uppmärksamheten kring modern biologisk forskning, dess tillämpningar och hur den kommer att påverka oss människor. Forskningsforum samarbetar med projektet Unga spekulerar för att nå ut till skolan via science centres på fyra platser i landet.

För att främja rekryteringen till forskarutbildningen har Forskningsforum producerat en kort video-film "Färska forskare" med avsikt att användas inom grundutbildningen vid universitet och högskolor samt gymnasieskolan.

Forskningsforum har hållit fyra sammanträden under året.

Kostnaderna 2002 uppgick till 0,9 Mkr inom forskningsanslaget (inom verksamhetsgrenen strategi och analys).

10. SÄRSKILDA UPPDRAG

Gemensamma initiativ och samfinansiering
(Se småämnena, avsnitt 5.4, samt samfinansiering inom följande områden)

Finansiärer	Område	VR:s andel (%)
Wallenbergstiftelsen, VR	Matematik/ Naturvet. och teknikvet.	50 (avslutas)
Företag, SSF, VR	Industridoktorander	42
Wallenbergstiftelsen, Cancerfonden, SSF, VR	Genterapi	25
Juvenile Diabetes Research Foundation (USA), Svenska diabetesförbundet, VR	Stamceller	22
Grönbergsfonden	Hjärt- och kärlsjukdomar	–
Juvenile Diabetes Research Foundation (USA), Wallenbergstiftelsen	Diabetes	–
MISTRA, Formas, VR	”Utvägar”	17 (avslutas)
Vårdalstiftelsen, VR, Barncancerfonden, Hjärt- och Lungfonden	Etik i vården	16

Svensk forskning i internationellt perspektiv

I positionsdokumenten från de tidigare forskningsråden 2000, redovisas svensk forskning i ett internationellt perspektiv. Vetenskapsrådet gör nu en ingående översyn av läget inför nästa forskningspolitiska proposition. I huvudsekreterarnas rapporter, sid 12–19, ges endast några glimtar av utvecklingen.

Forskningsforum

Se avsnitt 9 Forskningsforum; en kort sammanfattning av verksamheten.

Förslag till ställning som nationell anläggning

En skrivelse lämnades den 30 oktober 2002.

Behov av vetenskaplig utrustning

Redovisningen lämnas den 1 mars 2003.

Uppbyggnad och drift av longitudinella databaser

Se avsnittet 3.6 ämnesövergripande program.

Svensk polarforskning

Vetenskapsrådet har fr. o. m. 1 april 2002 tagit över ansvaret för Polarforskningskommittén från KVA. Se avsnitt 3.14.

Särskilda program

Se huvudsekreterarens rapport (HS) och särredovisning av kostnader för forskning om underrättelse-tjänst, kommunism och nazism i tabell 8. Programmet om nazism finansieras till hälften av särskilda medel från regeringen och till hälften inom anslagspost 1 för HS.

Forskning om offentlig sektor

Utvärderingen har arbetat under 2002 och slutrapporten behandlades i slutet av januari 2003 (se avsnitt 5.1). Vetenskapsrådet begärde förlängning av slutrapporten från december 2002 till februari 2003.

Försöksdjursverksamhet

Se avsnittet 3.6 ämnesövergripande program.

Professur i svenska språket (Tartu)

HS finansierar professuren med medel från SI.

11. FINANSIELL REDOVISNING

RESULTATRÄKNING INKLUSIVE SUNET

Belopp i tkr	Not	2002	2001
Verksamhetens intäkter			
Intäkter av anslag		196 784	282 632
Intäkter av avgifter och andra ersättningar	1	105 485	3 312
Intäkter av bidrag		13 211	6 791
Finansiella intäkter	2	628	2 140
SUMMA		316 108	294 875
Verksamhetens kostnader			
Kostnader för personal	3	-110 198	-102 751
Kostnader för lokaler		-17 300	-16 939
Övriga driftkostnader		-161 676	-104 782
Finansiella kostnader	4	-5 765	-1 280
Avskrivningar och nedskrivningar		-49 685	-23 827
SUMMA		-344 624	-249 579
Verksamhetsutfall		-28 516	45 296
Resultat från andelar i intresseföretag		669	-83
Transfereringar			
Medel som erhållits från statsbudgeten för finansiering av bidrag		2 065 721	1 774 191
Medel som erhållits från myndigheter för finansiering av bidrag		8 602	9 688
Övriga erhållna medel för finansiering av bidrag		60 143	59 407
Finansiella intäkter		1 679	727
Lämnade bidrag		-2 136 145	-1 844 013
SALDO		0	0
ÅRETS KAPITALFÖRÄNDRING	17	-27 847	45 213

BALANSRÄKNING INKLUSIVE SUNET

Belopp i tkr	Not	2002-12-31	2001-12-31
TILLGÅNGAR			
Immateriella anläggningstillgångar			
Balanserade utgifter för utveckling		3 610	417
Rättigheter och andra immateriella anläggningstillgångar		67	146
SUMMA IMMATERIELLA ANLÄGGNINGSTILLGÅNGAR	5	3 677	563
Materiella anläggningstillgångar			
Förbättringsutgifter på annans fastighet	6	1 638	1 723
Maskiner, inventarier, installationer m.m.	7	145 298	24 411
SUMMA MATERIELLA ANLÄGGNINGSTILLGÅNGAR		146 936	26 133
Finansiella anläggningstillgångar			
Andelar i dotterbolag och intresseföretag	8	5 609	4 940
SUMMA FINANSIELLA ANLÄGGNINGSTILLGÅNGAR		5 609	4 940
Fordringar			
Kundfordringar		459	1 150
Fordringar hos andra myndigheter	9	5 942	13 196
Övriga fordringar	10	5 092	11 568
SUMMA FORDRINGAR		11 493	25 915
Periodavgränsningsposter			
Förutbetalda kostnader	11	19 386	50 756
Övriga upplupna intäkter	12	4 369	0
SUMMA PERIODAVGRÄNSNINGSPOSTER		23 755	50 756
Avräkning med statsverket	13	17 540	22 851
Kassa och bank			
Behållning räntekonto i Riksgäldskontoret	14	39 284	81 431
SUMMA KASSA OCH BANK		39 284	81 431
SUMMA TILLGÅNGAR		248 294	212 589
KAPITAL OCH SKULDER			
Myndighetskapital			
Statskapitalet		4 457	4 457
Resultatandelar i dotterbolag och intresseföretag	15	483	565
Balanserad kapitalförändring	16	39 170	-6 125
Kapitalförändring enligt resultaträkningen	17	-27 847	45 213
SUMMA MYNDIGHETSKAPITAL		16 263	44 110
Avsättningar			
Avsättningar för pensioner och liknande förpliktelser	18	2 522	0
SUMMA AVSÄTTNINGAR		2 522	0
Skulder m.m.			
Lån i Riksgäldskontoret	19	143 569	25 555
Skulder till andra myndigheter	20	23 545	51 568
Leverantörsskulder	21	25 694	24 851
Övriga skulder	22	28 705	58 096
SUMMA SKULDER M.M.		221 513	160 070
Periodavgränsningsposter			
Upplupna kostnader	23	7 996	8 408
SUMMA PERIODAVGRÄNSNINGSPOSTER		7 996	8 408
SUMMA KAPITAL OCH SKULDER		248 294	212 589
Ansvarsförbindelser		Inga	Inga

ANSLAGSREDOVISNING

Anslag, tkr	Ingående överföringsbelopp	Årets tilldelning enligt regleringsbrev	Indragning Not 24	Totalt disponibelt belopp 2002	Utfall Utgifter 2002-01-01-2002-12-31	Utgående överföringsbelopp
16:25:73106 Jämställdhet (ram)	5 194	0	-2 694	2 500	1 099	1 401
16:26:01001 Humanistisk och samhällsvetenskaplig forskning (ram)	8 231	229 712		237 943	229 990	7 953
16:26:01002 Medicinvetenskaplig forskning (ram)	-7 741	362 595		354 854	352 570	2 284
16:26:01003 Natur- och teknikvetenskaplig forskning (ram)	4 177	1 063 600		1 067 777	1 078 669	-10 892
16:26:01004 Utbildningsvetenskaplig forskning (ram)	-38	80 000		79 962	79 431	531
16:26:01005 Dyrbar vetenskaplig utrustning m.m. (ram)	1 241	121 552		122 793	122 860	-67
16:26:01006 Övrig forskningsfinansiering m.m. (ram)	-1 733	212 303		210 570	216 993	-6 424
SUMMA ANSLAG 16:26:1	9 331	2 069 762	-2 694	2 076 399	2 081 612	-5 214
16:26:02 Vetenskapsrådet: Förvaltning (ram)	1 998	88 239		90 237	91 184	-947
16:26:08 SUNET (ram)	146	37 992		38 138	37 679	459
21:35:05001 Natur- och teknikvetenskaplig grundforskning (Energiforskning) (ram)	6 746	50 400		57 146	52 030	5 116
SUMMA TOTALT	18 221	2 246 393	-2 694	2 261 920	2 262 505	-586

Redovisning mot inkomsttitel

Vetenskapsrådet redovisar inte mot någon inkomsttitel

Anslagskredit

Beviljad i regleringsbrevet:

Anslag 26:1 Forskning och forskningsinformation

103 488

Anslag 26:2 Vetenskapsrådet, förvaltning

2 647

Anslag 26:8 SUNET

1 900

Utnyttjad Anslag 26:1 Forskning och forskningsinformation

5 214

Utnyttjad Anslag 26:2 Vetenskapsrådet, förvaltning

947

FINANSIELL REDOVISNING

ANSLAGSREDOVISNING
ANDRA FINANSIELLA VILLKOR

Anslag 16:26:1:3 Natur- och teknikvetenskaplig forskning, tkr	Villkor	Utgifter	Saldo
Bidrag till drift av R2-reaktorn i Studsvik och för kärnteknisk forskning	38 500	38 500	0
	Minst	Utgifter	
Främjande av industriella och tekniska fördelar	875	925	
	Minst	Utgifter	Saldo
Anslag 16:26:1:6 Övrig forskningsfinansiering, tkr			
Genus- och jämställdhetsforskning	10 000	9 985	15
	Högst	Utgifter	Saldo
Anslag 21:35:5:1 Naturvetenskaplig grundforskning, tkr			
Programanknutna aktiviteter	400	400	0

REDOVISNING MOT BEMYNDIGANDEN

Anslag, belopp i tkr	Tilldelad bemyndigande ram	Ingående åtaganden	Utestående åtaganden per 2002-12-31	Utestående åtagandenas fördelning per år				
				2003	2004	2005	2006	2007
16:26:01 Vetenskapsrådet: Forskning och forskningsinformation	2 710 000	1 830 374	2 409 401	1 399 025	680 072	205 375	82 316	42 613
21:35:05001 Natur- och teknikveten- skaplig grundforskning (Energiforskning)	84 000	37 464	47 954	28 071	17 653	2 230		
SUMMA TOTALT	2 794 000	1 867 838	2 457 355	1 427 096	697 725	207 605	82 316	42 613

Kommentarer

Utestående åtaganden per 2002-12-31:

16:26:01 Åtagandena har ökat med utnyttjandet 2002 av anslagskrediten (tkr 5 213)

21:35:05001 Åtagandena har minskats med anslagssparandet vid årets slut (tkr 5 116)

FINANSERINGSANALYS INKLUSIVE SUNET

Belopp i tkr	Not	2002		2001
Drift				
Kostnader	25	-292 329		-225 752
Finansiering av drift				
Intäkter av anslag		196 784	282 632	
Intäkter av avgifter och andra ersättningar	26	105 467	3 298	
Intäkter av bidrag		13 211	6 791	
Övriga intäkter		628	2 140	
Summa medel som tillförts för finansiering av drift		316 090	294 861	294 861
Minskning (+) av kortfristiga fordringar	27	41 423		-68 805
Minskning (-) av kortfristiga skulder	28	-55 000		83 462
KASSAFLÖDE FRÅN DRIFT		10 184		83 766
Investeringar				
Investeringar i materiella tillgångar		-169 805	-19 998	
Investeringar i immateriella tillgångar		-3 886	0	
Summa investeringsutgifter		-173 691	-19 998	-19 998
Finansiering av investeringar				
Lån från Riksgäldskontoret		168 450	17 529	
amorteringar		-50 436	-22 439	
Andra långfristiga lån		0	0	
amorteringar		-32	-53	
Försäljning av anläggningstillgångar		18	14	
Summa medel som tillförts för finansiering av investeringar		118 000	-4 949	-4 949
Förändring kortfristiga skulder avseende investeringar		-1 951		-2 020
Kassaflöde till investeringar		-57 642		-26 967
Transfereringsverksamhet				
Lämnade bidrag		-2 136 145	-1 844 013	
Utbetalningar i transfereringsverksamhet		-2 136 145	-1 844 013	-1 844 013
Finansiering av transfereringsverksamhet				
Medel som erhållits från statsbudgeten för finansiering av bidrag		2 065 721	1 774 191	
Medel som erhållits från andra myndigheter för finansiering av bidrag		8 602	9 688	
Övriga erhållna medel för finansiering av bidrag		60 143	59 407	
Finansiella intäkter		1 679	727	
Summa medel som tillförts för finansiering av transfereringsverksamhet		2 136 145	1 844 013	1 844 013
KASSAFLÖDE FRÅN/TILL TRANSFERERINGSVERKSAMHET		0		0
Förändring av likvida medel		-47 458		56 799
Specifikation av förändring av likvida medel				
Likvida medel vid årets början		104 282		47 483
Minskning (-) av tillgodohavande hos Riksgäldskontoret		-42 147	63 861	
Minskning (-) av avräkning med statsverket		-5 311	-7 062	
SUMMA FÖRÄNDRING AV LIKVIDA MEDEL		-47 458	56 799	56 799
LIKVIDA MEDEL VID ÅRETS SLUT		56 824		104 282

RESULTATRÄKNING EXKLUSIVE SUNET

Belopp i tkr	Not	2002	2001
Verksamhetens intäkter			
Intäkter av anslag		159 705	151 970
Intäkter av avgifter och andra ersättningar	1	4 505	1 062
Intäkter av bidrag		13 140	6 721
Finansiella intäkter	2	573	1 933
SUMMA		177 923	161 686
Verksamhetens kostnader			
Kostnader för personal	3	-109 606	-101 874
Kostnader för lokaler		-16 946	-16 331
Övriga driftkostnader		-42 937	-42 259
Finansiella kostnader	4	-550	-239
Avskrivningar och nedskrivningar		-3 702	-3 064
SUMMA		-173 741	-163 767
VERKSAMHETSUTFALL		4 182	-2 081
Transfereringar			
Medel som erhållits från statsbudgeten för finansiering av bidrag		2 065 121	1 774 099
Medel som erhållits från myndigheter för finansiering av bidrag		8 602	9 688
Övriga erhållna medel för finansiering av bidrag		60 143	59 407
Finansiella intäkter		1 679	727
Lämnade bidrag		-2 135 545	-1 843 921
SALDO		0	0
ÅRETS KAPITALFÖRÄNDRING	17	4 182	-2 081

BALANSRÄKNING EXKLUSIVE SUNET

Belopp i tkr	Not	2002-12-31	2001-12-31
TILLGÅNGAR			
Immateriella anläggningstillgångar			
Balanserade utgifter för utveckling		3 610	417
Rättigheter och andra immateriella anläggningstillgångar		67	146
SUMMA IMMATERIELLA ANLÄGGNINGSTILLGÅNGAR	5	3 677	563
Materiella anläggningstillgångar			
Förbättringsutgifter på annans fastighet	6	1 638	1 723
Maskiner, inventarier, installationer m.m.	7	5 390	6 672
SUMMA MATERIELLA ANLÄGGNINGSTILLGÅNGAR		7 028	8 394
Fordringar			
Kundfordringar		290	25
Fordringar hos andra myndigheter	9	2 886	853
Övriga fordringar	10	5 092	11 568
SUMMA FORDRINGAR		8 268	12 446
Periodavgränsningsposter			
Förutbetalda kostnader	11	2 516	2 016
Övriga upplupna intäkter	12	4 343	0
SUMMA PERIODAVGRÄNSNINGSPOSTER		6 859	2 016
AVRÄKNING MED STATSVERKET	13	15 691	20 689
Kassa och bank			
Behållning räntekonto i Riksgäldskontoret	14	38 593	55 353
SUMMA KASSA OCH BANK		38 593	55 353
SUMMA TILLGÅNGAR		80 116	99 461
KAPITAL OCH SKULDER			
Myndighetskapital			
Balanserad kapitalförändring	16	-8 047	-5 965
Kapitalförändring enligt resultaträkningen	17	4 182	-2 081
SUMMA MYNDIGHETSKAPITAL		-3 865	-8 045
Avsättningar			
Avsättningar för pensioner och liknande förpliktelser	18	2 522	0
SUMMA AVSÄTTNINGAR		2 522	0
Skulder m. m.			
Lån i Riksgäldskontoret	19	10 762	8 230
Skulder till andra myndigheter	20	22 528	24 747
Leverantörsskulder	21	13 155	8 233
Övriga skulder	22	28 680	58 013
SUMMA SKULDER M.M.		75 125	99 223
Periodavgränsningsposter			
Upplupna kostnader	23	6 334	8 285
SUMMA PERIODAVGRÄNSNINGSPOSTER		6 334	8 285
SUMMA KAPITAL OCH SKULDER		80 116	99 461
Ansvarsförbindelser		Inga	Inga

RESULTATRÄKNING SUNET

Belopp i tkr	Not	2002	2001
Verksamhetens intäkter			
Intäkter av anslag		37 079	130 662
Intäkter av avgifter och andra ersättningar	1	100 980	2 250
Intäkter av bidrag		71	70
Finansiella intäkter	2	55	207
SUMMA		138 185	133 189
Verksamhetens kostnader			
Kostnader för personal	3	-592	-877
Kostnader för lokaler		-354	-608
Övriga driftkostnader		-118 739	-62 523
Finansiella kostnader	4	-5 215	-1 041
Avskrivningar och nedskrivningar		-45 983	-20 763
SUMMA		-170 883	-85 813
VERKSAMHETSUTFALL		-32 698	47 377
Resultat från andelar i intresseföretag		669	-83
Transfereringar			
Medel som erhållits från statsbudgeten för finansiering av bidrag		600	92
Lämnade bidrag		-600	-92
SALDO		0	0
ÅRETS KAPITALFÖRÄNDRING	17	-32 029	47 294

BALANSRÄKNING SUNET

Belopp i tkr	Not	2002-12-31	2001-12-31
TILLGÅNGAR			
Materiella anläggningstillgångar			
Maskiner, inventarier, installationer m. m.	7	139 908	17 739
SUMMA MATERIELLA ANLÄGGNINGSTILLGÅNGAR		139 908	17 739
Finansiella anläggningstillgångar			
Andelar i dotterbolag och intresseföretag	8	5 609	4 940
SUMMA FINANSIELLA ANLÄGGNINGSTILLGÅNGAR		5 609	4 940
Fordringar			
Kundfordringar		169	1 125
Fordringar hos andra myndigheter	9	3 056	12 343
SUMMA FORDRINGAR		3 225	13 468
Periodavgränsningsposter			
Förutbetalda kostnader	11	16 870	48 740
Övriga upplupna intäkter	12	26	0
SUMMA PERIODAVGRÄNSNINGSPOSTER		16 896	48 740
Avräkning med statsverket	13	1 849	2 162
Kassa och bank			
Behållning räntekonto i Riksgäldskontoret	14	691	26 078
SUMMA KASSA OCH BANK		691	26 078
SUMMA TILLGÅNGAR		168 178	113 127
KAPITAL OCH SKULDER			
Myndighetskapital			
Statskapital			
Resultatandelar i dotterbolag och intresseföretag	15	4 457	4 457
Balanserad kapitalförändring	16	483	565
Kapitalförändring enligt resultaträkningen	17	47 217	-160
		-32 029	47 294
SUMMA MYNDIGHETSKAPITAL		20 128	52 155
Skulder m. m.			
Lån i Riksgäldskontoret	19	132 807	17 325
Skulder till andra myndigheter	20	1 017	26 821
Leverantörsskulder	21	12 539	16 618
Övriga skulder	22	25	83
SUMMA SKULDER M.M.		146 388	60 847
Periodavgränsningsposter			
Upplupna kostnader	23	1 662	123
SUMMA PERIODAVGRÄNSNINGSPOSTER		1 662	123
SUMMA KAPITAL OCH SKULDER		168 178	113 127
Ansvarsförbindelser		Inga	Inga

TILLÄGGSUPPGIFTER

REDOVISNINGS- OCH
VÄRDERINGSPRINCIPER*Allmänt*

Årsredovisningen är upprättad enligt förordningen (2000:605) om myndigheters årsredovisning och budgetunderlag.

Periodiseringsposter

Som periodavgränsningspost har bokförts belopp överstigande 10 tkr.

Värdering av anläggningstillgångar

Tillgångar avsedda för stadigvarande bruk med anskaffningskostnad på minst 10 tkr och en beräknad ekonomisk livslängd på tre år eller längre har bokförts som anläggningstillgångar. From 1 januari 2002 har kraven för redovisning av immateriella tillgångar skärpts. Utgifter avseende utveckling av programvaror som är av väsentligt värde för Vetenskapsrådets verksamhet under kommande år har redovisats som immateriell tillgång.

Avskrivningen bokförs linjärt över den ekonomiska livslängden. Följande avskrivningstider tillämpas:

Immateriella anläggningstillgångar	5 år
Rättigheter	3 år
Förbättringsutgifter på annans fastighet	5 år
Investeringar Gigasunet	4 år
Persondatorer med tillbehör	3 år
Kontorsinventarier	5 år
Vissa kontorsinventarier som anskaffats år 2000 och tidigare	7 år

Bärbara datorer

Inköp av bärbara datorer har kostnadsförts direkt.

Uppgifter om styrelsen och ledande befattningshavare, enligt 7 kap. 2 § FÅB

I beloppet ingår skattepliktiga ersättningar och förmånder som utbetalats under räkenskapsåret till styrelseledamöter och ledande befattningshavare som utsetts av regeringen. Uppdrag som styrelse- och rådsledamot i andra statliga myndigheter samt uppdrag som styrelseledamot i aktiebolag redovisas i förekommande fall.

VETENSKAPSRÅDETS STYRELSE

Utsedda av regeringen:	2002	2001
Bengt Westerberg, ordförande	70	70
övriga förmåner	1	1
Linköpings universitet		
Örebro universitet		
Institutet för handikappvetenskap (IHV)		
Karolinska Institutet, Centrum för allergiforskning		
Högskoleverket		
Statistiska Centralbyrån		
Svenska institutet		
Författarfonden		
Riksbanksfullmäktige		
Banco Fonder AB		
Learning learning AB		
SPI Service AB		
PBM Performance AB		
Pär Omling, generaldirektör för Vetenskapsrådet	918	861
övriga förmåner	2	1
IMEGO AB (Institutet för Mikroelektronik i Göteborg)		
Stiftelsen för strategisk forsknings övergripande strategigrupp		
Susanne Ackum-Agell	37	39
Svenska institutet för Europapolitiska studier (Sieps)		
Helle Klein	35	37
Arne Wittlöv	35	35
Kungl. Ingenjörsvetenskapsakademien (IVA)		
Addsystems International AB		
Volvo Aero Corporation		
AB Volvo Penta		
Volvo Technology Transfer AB		
European Research Advisory Board (EURAB)		
Göteborgs universitet		
BNT Invest AB		
Utsedda genom elektorval bland landets forskare:	2002	2001
Susanne Holmgren, vice ordförande	52	64
övriga förmåner	1	1
Göteborgs universitets vetenskapliga råd		
Helena Edlund	29	40
övriga förmåner	0	1
Lokala forskarskolan, Umeå universitet		
Stiftelsen för strategisk forsknings utvecklingsbiologiprogram		

FINANSIELL REDOVISNING

Bengt Gustafsson	47	35
övriga förmåner	1	0
Högskoleverket Naturvetenskapliga utbildningsnämnden vid Uppsala universitet Nämnden för Centrum för miljö- och utvecklingsstudier vid Uppsala universitet Asmarakommittén, Tekn.-naturvetenskapliga fakulteten vid Uppsala universitet Styrelsen för kollegiet för utvecklingsstudier, Uppsala Nobelkommittén för fysik, Kungl Vetenskapsakademien Svenska Pugwashgruppen		
Carl-Henrik Heldin	35	40
övriga förmåner	1	1
Lennart Ljung	44	40
övriga förmåner	1	1
Linköpings universitets styrelse Kungl. Vetenskapsakademiens akademinämnd (KVA) Forskarskolorna för CPDC, IMIE och ECSEL Cybkon AB Verktyslådan AB Ljung Toolbox AB		
Christina Moberg	47	40
övriga förmåner	1	1
Torsten Persson	35	40
övriga förmåner	0	1
Studieförbundet Näringsliv och Samhälle (SNS)		
Eva Österberg	40	39
övriga förmåner	1	1
Riksbankens Jubileumsfond Den Nationella Forskarskolan i Historia		

LEDAMÖTER OCH ERSÄTTARE I ÄMNESRÅDEN
SOM UTSETTS AV REGERINGEN

Ämnesrådet för humaniora och samhällsvetenskap:	2002	2001
Jane Cederqvist, ordförande	35	35
övriga förmåner	0	1
Margitta Edgren, ordinarie Datainspektionen Statens personadressregisternämnd (SPAR-nämnden)	20	20
Olle Kåks, ordinarie	38	31
övriga förmåner	1	1

Mats Svegfors, ordinarie	30	25
övriga förmåner	0	1
Svenska ESF-rådet		
Aktiefremjandet		
Appelbergs Publishing Agency AB		
Länsarbetsnämnden Västmanland		
Europainstitutet i Västmanland		
Kyrkofondens etiska råd		
Kyrkans Press AB		
Dagens Forskning AB		
Hjärt-lungfonden		
Strukturfondsdelegation för Mål 2 Norra		
Ämnesrådet för medicin:	2002	2001
Ingrid Petersson, ordförande	32	35
Statens Pensionsverk (SPV)		
Kerstin Alberius, ordinarie	20	21
Värdföretagarna		
Carolink		
Björn Beermann, ordinarie	20	20
Statens beredning för medicinsk utvärderings vetenskapliga råd		
Tomas Keisu, ordinarie	20	20
Ämnesrådet för naturvetenskap och teknikvetenskap:	2002	2001
Jan Martinsson, ordförande	37	38
övriga förmåner	1	1
Stiftelsen Sicomp		
Fjärrvärmebyrån AB (FVB)		
Luleå Tekniska Universitet		
Göran Bengtsson, ordinarie	20	20
Göteborgs Trafikleder AB		
EPG Konsult AB		
Förvaltningsaktiebolaget Akademikerhus		
Connect Väst AB		
Göteborgs & Co Träffpunkt AB		
Svenska Ostindiska Companiet AB		
Gunnebo Slott och Trädgårdar AB		
Birgit Erngren Wohlin, ordinarie	34	30
övriga förmåner	1	1
Kammarkollegiets fonddelegation		
Skogsindustrins Tekniska Forskningsinstitut AB (STFI)		
SWECO AB		
Stina Gestrelus, ordinarie	29	22
övriga förmåner	1	1
Medicinska fakultetens styrelse, Lunds universitet		
Medicon Valley Academy, Köpenhamn		

NOTER

NOT 1 Intäkter av avgifter och andra ersättningar	2002	2001
Intäkter enligt 4 § avgiftsförordningen		
Intäkter av avgifter avseende utbildning	596	169
Försäljning av böcker och publikationer	20	318
Avgifter för kopiering enligt avgiftsförordningen	6	3
Övriga intäkter	3 883	572
SUNET övriga intäkter	100 980	2 250
SUMMA INTÄKTER AV AVGIFTER OCH ANDRA ERSÄTTNINGAR	105 485	3 312
NOT 2 Finansiella intäkter	2002	2001
Ränta på räntekontot hos Riksgäldskontoret	516	1 933
SUNET ränta på räntekontot hos Riksgäldskontoret	55	207
Övriga ränteintäkter	57	0
SUMMA FINANSIELLA INTÄKTER	628	2 140
NOT 3 Kostnader för personal	2002	2001
Förändring avsättning för pensioner	2 522	0
Lönekostnader, exklusive avgifter	68 293	64 399
SUNET lönekostnader, exklusive avgifter	381	442
Övriga personalkostnader	38 791	37 475
SUNET övriga personalkostnader	211	435
SUMMA KOSTNADER FÖR PERSONAL	110 198	102 751
NOT 4 Finansiella kostnader	2002	2001
Ränta på lån i Riksgäldskontoret	476	202
SUNET ränta på lån i Riksgäldskontoret	5 215	1 040
Övriga finansiella kostnader	57	32
Ränta för finansiell leasing m.m.	17	6
SUMMA FINANSIELLA KOSTNADER	5 765	1 280
NOT 5 Immateriella tillgångar	2002	2001
Tillgångarnas anskaffningsvärde	1 224	1 224
Tillkommande tillgångar (årets anskaffning)	3 886	0
Årets avskrivningar	-772	-256
Ackumulerade avskrivningar (1B)	-661	-405
BOKFÖRT RESTVÄRDE	3 677	563

SUNET har inte någon andel av posten immateriella tillgångar

NOT 6 Förbättringsutgifter på annans fastighet	2002	2001
Tillgångarnas anskaffningsvärde	2 019	176
Tillkommande tillgångar (årets anskaffning)	352	1 843
Avgående tillgångar (sålda, utrangerade tillgångar)	0	0
Årets avskrivningar	-437	-137
Ackumulerade avskrivningar (1B)	-296	-159
* Korrigering av tidigare års avskrivningar	0	0
BOKFÖRT RESTVÄRDE	1 638	1 723

* Korrigering av tidigare års avskrivningar avser utrangerade och sålda inventarier
SUNET har inte någon andel av posten förbättringsutgifter på annans fastighet

NOT 7 Maskiner, inventarier, installationer m. m.	2002	2001
Tillgångarnas anskaffningsvärde	16 149	13 669
SUNET tillgångarnas anskaffningsvärde	71 841	59 963
Tillkommande tillgångar (årets anskaffning)	1 301	6 277
SUNET tillkommande tillgångar (årets anskaffning)	168 152	11 878
Avgående tillgångar (sålda, utrangerade tillgångar)	-142	-3 797
SUNET avgående tillgångar (sålda, utrangerade tillgångar)	-44 403	0
Årets avskrivningar	-2 493	-2 672
SUNET årets avskrivningar	-45 983	-20 762
Ackumulerade avskrivningar (1B)	-9 479	-10 602
SUNET ackumulerade avskrivningar (1B)	-54 102	-33 340
* Korrigering av tidigare års avskrivningar	54	3 797
* SUNET korrigering av tidigare års avskrivningar	44 403	0
BOKFÖRT RESTVÄRDE	145 298	24 411
SUNET BOKFÖRT RESTVÄRDE	139 908	17 739

* Korrigering av tidigare års avskrivningar avser utrangerade och sålda inventarier

I bokfört värde ingår kontorsinventarier finansierad genom finansiell leasing	94	126
SUNET har inte någon andel av posten finansiell leasing		

Försäljning anläggningstillgångar	2002	2001
Reavinst vid försäljning av anläggningstillgångar	18	14
Reaförlust vid försäljning av anläggningstillgångar	88	0

SUNET har inte någon andel av posten försäljning av anläggningstillgångar

NOT 8 Andelar i dotterbolag och intresseföretag	2002	2001
SUNET:s 3 800 aktier i NORDUNET A/S, nominellt värde DKK 3 800 000	4 940	4 457
Vinstandelar 1998 – 2000		483
Vinstandel 2001	669	
SUMMA FINANSIELLA ANLÄGGNINGSTILLGÅNGAR	5 609	4 940

NOT 9 Fordringar hos andra myndigheter	2002	2001
Mervärdesskattefordran	1 726	0
SUNET mervärdesskattefordran	2 893	11 743
Övriga fordringar hos andra myndigheter	1 160	853
SUNET övriga fordringar hos andra myndigheter	163	600
SUMMA FORDRINGAR HOS ANDRA MYNDIGHETER	5 942	*13.196
* Korrigering av jämförelsetal för år 2001		
NOT 10 Övriga fordringar	2002	2001
Fordringar Wallenbergsstiftelsen	5 087	7 797
Fordringar SSF Teknik	0	3 656
Övriga fordringar	5	115
SUMMA ÖVRIGA FORDRINGAR	5 092	11 568
NOT 11 Förutbetalda kostnader	2002	2001
Förutbetalda hyror	1 371	1 311
Övriga förutbetalda kostnader	1 145	705
SUNET övriga förutbetalda kostnader	16 870	48 740
SUMMA FÖRUTBETALDA KOSTNADER	19 386	50 756
NOT 12 Övriga upplupna intäkter		
SPV:s prognos 2002 års slutliga avtalsförsäkringspremier	4 343	0
SUNET SPV:s prognos 2002 års slutliga avtalsförsäkringspremier	26	0
SUMMA ÖVRIGA UPPLUPA INTÄKTER	4 369	0
NOT 13 Avräkning med statsverket	2002	2001
Ingående balans	20 689	29 913
SUNET ingående balans	2 162	0
Avräknat mot statsbudgeten:		
Anslag	2 224 826	1 926 069
SUNET anslag	37 679	130 754
Avräknat mot statsverkets checkräkning:		
Anslagsmedel som tillförts räntekonto	-88 239	-96 644
SUNET anslagsmedel som tillförts räntekonto	-37 992	-128 592
Uppbördsmedel m.m.	92 685	85 876
Transfereringar m.m.	-2 234 270	-1 924 525
UTGÅENDE BALANS	17 540	22 851
SUNET UTGÅENDE BALANS	1 849	2 162

NOT 14 Behållning räntekonto i Riksgäldskontoret	2002	2001
Anslagsmedel	0	34 000
SUNET Anslagsmedel SUNET	300	16 000
Bidragsmedel	38 984	31 431
Summa behållning på räntekonto	39 284	81 431
Varav kortsiktigt likviditetsbehov	13 000	15 000
Varav kortsiktigt likviditetsbehov SUNET	10 000	7 000
SUMMA KORTFRISTIGT LIKVIDITETSBEHOV	23 000	22 000
Ekonomiska villkor		
Kreditutrymme	12 600	10 000
NOT 15 Resultat i dotterbolag och intresseföretag		
SUNET ingående balans	565	565
Överfört från årets kapitalförändring	-82	0
UTGÅENDE BALANS	483	565
NOT 16 Balanserad kapitalförändring	2002	2001
Balanserad kapitalförändring	-8 047	-5 965
Varav periodiseringsdifferenser	-8 047	-5 965
SUNET balanserad kapitalförändring	47 217	-160
Varav periodiseringsdifferenser SUNET	47 217	-160
SUMMA BALANSERAD KAPITALFÖRÄNDRING	39 170	-6 125
NOT 17 Kapitalförändring enligt resultaträkningen		
Årets kapitalförändring består av periodiseringsdifferenser i anslagsfinansierad verksamhet	2002	2001
Amorteringar	3 769	2 933
SUNET amorteringar	46 667	19 506
Finansiell leasing	32	53
Avskrivningar	-3 702	-3 064
SUNET avskrivningar	-45 983	-20 763
Förändring av periodiseringar	6 605	-2 003
Förändring framtida åtaganden för förtidsavgången personal	-2 522	0
SUNET förändring av periodiseringar	-33 382	48 634
SUNET resultat från andelar i intresseföretag	669	-83
SUMMA KAPITALFÖRÄNDRING ENLIGT RESULTATRÄKNINGEN	-27 847	45 213

NOT 18 Avsättning för pensioner och liknande förpliktelser	2002	2001
Avsättning för pensioner		
Ingående balans	0	0
Årets förändring	2 522	0
SUMMA AVSÄTTNINGAR FÖR PENSIONER OCH LIKNANDE FÖRPLIKTELSE	2 522	0
NOT 19 Lån i Riksgäldskontoret	2002	2001
Ingående skuld	8 230	3 842
SUNET ingående skuld	17 325	26 623
Lån upptagna under året	6 300	7 321
SUNET lån upptagna under året	162 150	10 208
Årets amorteringar	-3 768	-2 933
SUNET årets amorteringar	-46 668	-19 506
SUMMA LÅN I RIKSGÄLDSKONTORET	143 569	25 555
Ekonomiska villkor		
Låneram	145 000	50 000
Utnyttjad i Riksgäldskontoret	10 762	8 230
SUNET utnyttjad i Riksgäldskontoret	132 807	17 325
Utnyttjad i Riksgäldskontoret, totalt	143 569	25 555
Utnyttjad finansiell leasing	94	126
NOT 20 Skulder till andra myndigheter	2002	2001
Skattemyndigheten, arbetsgivaravgifter	2 516	3 901
SUNET Skattemyndigheten, arbetsgivaravgifter	13	10
SPV, avtalsförsäkringar	1 970	2 734
SUNET SPV, avtalsförsäkringar	10	7
SUNET Banverket	0	23 725
SUNET UMDAC, Umeå universitet	16	1 795
Medel från Kammarkollegiet	12 409	15 539
Skuld till Distum	3 768	0
Övriga skulder till andra myndigheter	1 865	2 573
SUNET övriga skulder till andra myndigheter	978	1 284
SUMMA SKULDER TILL ANDRA MYNDIGHETER	23 545	51 568
NOT 21 Leverantörsskulder	2002	2001
Leverantör Humlegårdens Fastigheter HB	0	1 117
Övriga leverantörer	13 155	7 116
SUNET leverantör Skanova	8 598	15 006
SUNET Nordunet	2 734	0
SUNET leverantör Eterra	96	871
SUNET övriga leverantörer	1 111	741
SUMMA LEVERANTÖRSSKULDER	25 694	24 851

NOT 22 Övriga skulder	2002	2001
Personalens källskatt	2 640	4 178
SUNET personalens källskatt	13	10
JDRF/KAW Diabetes	9 004	17 549
JDRF/KAW Stamceller	5 673	0
CERN	9 067	10 523
NOS	0	7 279
SSF-NGSSC	731	5 051
EU-bidrag fusion	1 923	5 261
KK-Stiftelsen, Forskningsattachéer, Expertsvar	0	1 817
KK-Stiftelsen Framtidens lärande	-314	0
Cancerfonden/SSF/KAW Genterapi	-471	5 034
Övriga skulder	333	1 195
SUNET KK-Stiftelsen	12	73
Skuld finansiell leasing	94	126
SUMMA ÖVRIGA SKULDER	28 705	58 096
NOT 23 Periodiseringsposter	2002	2001
Upplupna löner, inklusive sociala kostnader	512	1 236
Semesterlöneskuld, inklusive sociala kostnader	5 124	6 419
SUNET semesterlöneskuld, inklusive sociala kostnader	96	105
Övriga periodiseringsposter	698	630
SUNET övriga periodiseringsposter	1 566	18
SUMMA PERIODISERINGSPOSTER	7 996	8 408
NOT 24 Anslagsredovisning	2002	2001
Indragning enligt Regeringsbeslut 15 U2002/1002, 1724/UH	2 694	0
NOT 25 Finansieringsanalys, kostnader	2002	2001
Summa verksamhetens kostnader enligt resultaträkning	-344 624	-249 579
Justeringar:		
Avskrivningar och nedskrivningar	49 685	23 827
Realisationsförlust	88	0
Avsättningar	2 522	0
SUMMA KOSTNADER ENLIGT FINANSIERINGSANALYSEN	-292 329	-225 752

NOT 26 Finansieringsanalys, intäkter av avgifter och andra ersättningar	2002	2001
Summa intäkter av avgifter och andra ersättningar enligt resultaträkningen	105 485	3 312
Justeringar:		
Realisationsvinst	-18	-14
SUMMA INTÄKTER AV AVGIFTER OCH ANDRA ERSÄTTNINGAR ENLIGT FINANSIERINGSANALYSEN	105 467	3 298
NOT 27 Finansieringsanalys, minskning (+) av kortfristiga fordringar	2002	2001
Förändring av posten fordringar	-14 422	19 170
Förändring av posten periodavgränsningsposter	-27 001	49 635
SUMMA MINSKNING AV KORTFRISTIGA SKULDER ENLIGT FINANSIERINGSANALYSEN	-41 423	68 805
NOT 28 Finansieringsanalys, minskning (-) av kortfristiga skulder	2002	2001
Förändring av posten skulder exklusive lån i Riksgäldskontoret	-56 571	78 840
Förändring av posten periodavgränsningsposter	-412	2 549
Förändring av posten årets finansiella leasing	32	53
Förändring av posten kortfristiga skulder avseende investeringar	1 951	2 020
SUMMA MINSKNING AV KORTFRISTIGA SKULDER ENLIGT FINANSIERINGSANALYSEN	-55 000	83 462

Sammanställning över väsentliga uppgifter, tkr	2002	2001
Låneram		
Beviljad i regleringsbrevet	145 000	50 000
Utnyttjad	143 569	25 555
Kontokredit hos Riksgäldskontoret		
Beviljad i regleringsbrevet	12 600	10 000
Maximalt utnyttjad	11 555	2 105
Räntekonto		
Ränteintäkter	571	2 140
Räntekostnader	0	0
Intäkter av avgifter och andra ersättningar		
Beräknat belopp i regleringsbrevet	114 000	80 200
Utfall	105 485	3 312
Anslagskredit		
Beviljad i regleringsbrevet		
Anslag 26:1 Forskning och forskningsinformation	103 488	88 855
Anslag 26:2 Vetenskapsrådet, förvaltning	2 647	3 022
Anslag 26:8 SUNET	1 900	6 430
Utnyttjad Anslag 26:1		
Forskning och forskningsinformation	5 214	0
Utnyttjad Anslag 26:2 Vetenskapsrådet, förvaltning	947	0
Anslag		
Anslagssparande	-586	18 221
-därav intecknade åtaganden	0	13 027
Åtaganden	2 457 355	1 867 838
Tilldelade bemyndiganden	2 794 000	2 926 000
Anställda under året		
Årsarbetskrafter	119	111,2
Medelantal	126	122,0
Driftkostnad per årsarbetskraft	2 430	2 019
Kapitalförändring		
Årets kapitalförändring	-27 847	45 213
Balanserad kapitalförändring	39 170	-6 125

UNDERSKRIFTER

Vetenskapsrådet har den 20 februari 2003 fattat beslut om
årsredovisning avseende 2002.

Stockholm den 20 februari 2003

Bengt Westerberg
ordförande

Ledamöter

Susanne Ackum Agell

Susanne Holmgren

Helle Klein

Lennart Ljung

Arne Wittlöv

Christina Moberg

Birgitta Strandvik

Torsten Persson

Bengt Gustafsson

Karin Johannisson

Carl-Henrik Heldin

Pär Omling

12. PERSONREGISTER 2002 OCH FÖRKORTNINGAR



Foto: Per Myrehed

Från vänster: Birgitta Strandvik, Lennart Ljung, Karin Johannisson, Dag Hervieu, Christina Moberg, Torsten Persson, Susanne Holmgren, Bengt Gustafsson, Carl-Henrik Heldin, Jan Larsson, Helle Klein. Sittande: Bengt Westerberg, Pär Omling. På bilden saknas Susanne Ackum Agell och Arne Wittlöv.

VTENSKAPSRÅDETS STYRELSE

UTSEDDA AV REGERINGEN

Ordförande: Bengt Westerberg, f.d. statsråd

Pär Omling, generaldirektör, Vetenskapsrådet

Susanne Ackum Agell, generaldirektör, Institutet för arbetsmarknadspolitisk utvärdering (IFAU)

Helle Klein, politisk chefredaktör, Aftonbladet

Arne Wittlöv, f.d. vice vd, Volvo

UTSEDDA GENOM ELEKTORSVAL BLAND LANDETS FORSKARE

Helena Edlund, professor, Institutionen för mikrobiologi, Umeå universitet (lämnade 2002-12-21)

Bengt Gustafsson, professor, Astronomiska observatoriet, Uppsala universitet

Carl-Henrik Heldin, professor, Ludwiginstitutet för cancerforskning, Uppsala universitet

Susanne Holmgren, professor, Zoologiska institutionen, Göteborgs universitet

Karin Johannisson, professor, Institutionen för idé- och lärdoms historia, Uppsala universitet
(fr. o. m. 2002-12-21)

Lennart Ljung, professor, Institutionen för systemteknik, Linköpings universitet

Christina Moberg, professor, Institutionen för kemi, Kungl. tekniska högskolan

Torsten Persson, professor, Institutet för internationell ekonomi, Stockholms universitet

Birgitta Strandvik, professor, Institutionen för kvinnors och barns hälsa, Göteborgs universitet
(fr. o. m. 2002-12-21)

Eva Österberg, professor, Historiska institutionen, Lunds universitet (lämnade 2002-12-21)

Personalföreträdare:

Dag Hervieu, 1:e forskningsadministratör, SACO
Jan Larsson, forskningssekreterare, ST

ÄMNESRÅDET FÖR HUMANIORA OCH SAMHÄLLSVETENSKAP

UTSEDDA AV REGERINGEN

Ordförande: Jane Cederqvist, generaldirektör, Fortifikationsverket*Ordinarie:* Margitta Edgren, f. d. riksdagsledamot*Ersättare:* Torsten Kälvmemark, avdelningschef, Högskoleverket*Ordinarie:* Olle Kåks, konstnär*Ersättare:* Peter Weiderud, utrikeschef*Ordinarie:* Mats Svegfors, landshövding, Länsstyrelsen i Västmanlands län*Ersättare:* Lena Einhorn, TV-producent

UTSEDDA GENOM ELEKTORSVAL BLAND LANDETS FORSKARE

Ordinarie: Lars Bäckman, professor, Psykologiska institutionen, Uppsala universitet*Ersättare:* Ingrid Carlgren, professor, Pedagogik, Lärarhögskolan i Stockholm*Ordinarie:* Marie Demker, docent, Statsvetenskapliga institutionen, Göteborgs universitet*Ersättare:* Peter Westberg, professor, Juridiska institutionen, Lunds universitet*Ordinarie:* Björn Halleröd, professor, Sociologiska institutionen, Umeå universitet*Ersättare:* Lisbeth Larsson, professor, Litteraturvetenskapliga institutionen, Göteborgs universitet*Ordinarie:* Arne Jarrick, professor, Historiska institutionen, Stockholms universitet*Ersättare:* Sten Lindström, Institutionen för filosofi och lingvistik, Umeå universitet*Ordinarie:* Per Linell, professor, Tema kommunikation, Linköpings universitet*Ersättare:* Suzanne Osten, regissör, Konstnärlig utveckling, Dramatiska institutet, Filmhuset*Ordinarie:* Eva Rystedt, professor, Klassiska institutionen, Antikens kultur och samhällsliv, Lunds universitet*Ersättare:* Werner Jeanrond, professor, Teologiska institutionen, Systematisk teologi, Lunds universitet*Ordinarie:* Kerstin Sahlin-Andersson, professor, Företags-ekonomiska institutionen, Uppsala universitet*Ersättare:* Sune Berger, professor, Institutionen för samhällsvetenskap, Karlstads universitet

HUVUDSEKRETERARE I ÄMNESRÅDET FÖR HUMANIORA OCH SAMHÄLLSVETENSKAP:

Bengt Hansson, professor

ÄMNESRÅDET FÖR MEDICIN

UTSEDDA AV REGERINGEN

Ordförande: Ingrid Petersson, överdirektör, Riksförsäkringsverket (lämnade 2003-01-17)*Ordinarie:* Kerstin Alberius, sjukhusdirektör, Röda Korsets sjukhus*Ersättare:* Britt-Marie Karlsson, landstingsråd, Örebro läns landsting*Ordinarie:* Björn Beermann, professor, Läkemedelsverket*Ersättare:* Bo Lindblom, avdelningschef, Socialstyrelsen*Ordinarie:* Tomas Keisu, landstingsdirektör, landstinget i Uppsala län*Ersättare:* Bo Öberg, professor, Medivir AB

UTSEDDA GENOM ELEKTORSVAL BLAND LANDETS FORSKARE

Ordinarie: Pam Fredman, professor, Institutionen för klinisk neurovetenskap, Sekt. för experimentell neurovetenskap, Sahlgrenska universitets-sjukhuset/Mölndal*Ersättare:* Eva Maria Fenyö, professor, Institutionen för infektionssjukdomar och medicinsk mikrobiologi, Lund*Ordinarie:* Karin Harms-Ringdahl, professor, Institutionen för folkhälsovetenskap, avd. för rehabiliteringsmedicin, Karolinska sjukhuset*Ersättare:* Monica Nistér, professor, Institutionen för genetik och patologi, Uppsala universitet, Rudbeck-laboratoriet*Ordinarie:* Anne-Liis von Knorring, professor, Barn- och ungdomspsykiatri, Institutionen för neurovetenskap, Akademiska sjukhuset, Ulleråkersområdet*Ersättare:* Gunnar Bergenholtz, professor, Avd. för endodonti och oral diagnostik, Göteborgs universitet*Ordinarie:* Sten Lindahl, professor, Institutionen för kirurgisk vetenskap, Sektionen för anestesi och intensivvård, Karolinska sjukhuset*Ersättare:* Olle Lindvall, professor, Institutionen för neurologi, Restorativ neurologi, Universitets-sjukhuset, Lund

Ordinarie: Sivert Lindström, professor, Institutionen för biomedicin och kirurgi, Avd. för cellbiologi, Hälsouniversitetet, Linköping

Ersättare: Peter Arner, professor, Institutionen för medicin, Huddinge universitetssjukhus

Ordinarie: Catharina Svanborg, professor, Avd för mikrobiologi, immunologi och glykobiologi – MIG, Lund

Ersättare: Annica Dahlström, professor, Institutionen för anatomi och cellbiologi, Göteborgs universitet

Ordinarie: Lars Thelander, professor, Institutionen för medicinska biovetenskaper, Medicinsk biokemi, Umeå universitet

Ersättare: Bernt Eric Uhlin, professor, Institutionen för mikrobiologi, Umeå universitet

HUVUDSEKRETERARE I ÄMNESRÅDET FÖR MEDICIN

Harriet Wallberg-Henriksson, professor

ÄMNESRÅDET FÖR NATURVETENSKAP OCH TEKNIKVETENSKAP

UTSEDDA AV REGERINGEN

Ordförande: Jan Martinsson, tekn. dr

Ordinarie: Göran Bengtsson, länsöverdirektör, Länsstyrelsen i Västra Götalands län

Ersättare: Lennart Alfredsson, tekn. lic

Ordinarie: Birgit Erngren Wohlin

Ersättare: Birgitta Östlund

Ordinarie: Stina Gestrelus, tekn. dr, Biora AB

Ersättare: Magnus Malmqvist, fil. dr. Bioventia Capital AB

UTSEDDA GENOM ELEKTORSVAL BLAND LANDETS FORSKARE

Ordinarie: Bert Allard, professor, Örebro universitet, Institutionen för teknik- och naturvetenskap

Ersättare: Holger Rootzén, professor, Chalmers tekniska högskola, Matematisk statistik

Ordinarie: Olga Botner, professor, Uppsala universitet, Institutionen för strålningsvetenskap

Ersättare: Petter Minnhagen, professor, Umeå universitet, Teoretisk fysik

Ordinarie: Elisabeth Haggård-Ljungquist, professor, Genetiska institutionen, Stockholms universitet

Ersättare: Anders Tunlid, professor, Institutionen för ekologi, Lunds universitet

Ordinarie: Arne Johansson, professor, Institutionen för mekanik, Kungl. tekniska högskolan,

Ersättare: Lars Nielsen, professor, Institutionen för systemteknik, Linköpings universitet

Ordinarie: Bengt Jonsson, professor, Institutionen för informationsteknologi, Uppsala universitet

Ersättare: Gunnar Björk, professor, Institutionen för elektronik, Kungl. tekniska högskolan,

Ordinarie: Bengt Nordén, professor, Fysikalisk kemi, Chalmers tekniska högskola

Ersättare: Sven Lidin, professor, Oorganisk kemi, Stockholms universitet

Ordinarie: Göran Sandberg, professor, Institutionen för skoglig genetik och växtfysiologi Sveriges Lantbruksuniversitet (Umeå)

Ersättare: Ylva Lindqvist, professor, Institutionen för medicinsk biokemi och biofysik, Karolinska institutet

HUVUDSEKRETERARE I ÄMNESRÅDET FÖR NATURVETENSKAP OCH TEKNIKVETENSKAP:

Kåre Bremer, professor

UTBILDNINGSVETENSKAPLIGA KOMMITTÉN

Ordförande: Tjia Torpe, VD, SRF Iris AB

FORSKARREPRESENTANTER

Lars Bergström, professor i fysik, Stockholms universitet
Sture Brändström, professor i musikpedagogik, Luleå tekniska universitet

Ingrid Carlgren, professor i pedagogik, Lärarhögskolan i Stockholm

Ingela Josefson, professor i arbetslivskunskap, Södertörns högskola

Caroline Liberg, professor i svenska med didaktisk inriktning, Malmö högskola

Bengt Sandin, professor i historia, Tema Barn, Linköpings universitet

Roger Säljö, professor i pedagogik, Göteborgs universitet

ALLMÄNREPRESENTANTER

Kenneth Abrahamsson, programchef, FAS
 Kerstin Kärnekull, arkitekt SAR, BFAB, Bygg- och Fastighetssektorns Fortbildningsinstitut AB
 Jan Johansson, professor, Avd för Industriell Produktionsmiljö, Luleå tekniska universitet

HUVUDSEKRETERARE I UTBILDNINGSVETENSKAPLIGA KOMMITÉN:

Berit Askling, professor

SUNET:S STYRELSE

Ordförande: Hasse Odenö, rektor, Mälardalens högskola
 Gun Djerf, Linköpings universitet
 Anita Kollerbaur, Stockholms universitet/KTH
 Lars-Elve Larsson, Uppsala universitet
 Lennart Ljung, Vetenskapsrådet
 Kerstin Malmqvist, Högskolan i Halmstad
 Kjell Nilsson, Kungliga biblioteket
 Ulf-Björn Rönn, studeranderepresentant
 Staffan Sarbäck, Luleå tekniska universitet
 Benny Stridsberg, studeranderepresentant
 Arne Sundström, Lunds universitet
 Sven Tafvelin, Chalmers tekniska högskola
 Per Wernheim, Karolinska institutet

FORSKNINGSFORUM

(samtliga ledamöter utsedda av regeringen, inga ersättare)
Ordförande: Inger Lundberg, riksdagsledamot, Sveriges Riksdag
 Bertil Andersson, rektor, Linköpings universitet
 Annika Bladh, läkare
 Per Bill, riksdagsledamot
 Britt-Marie Danestig, riksdagsledamot
 Per Eriksson, generaldirektör, VINNOVA
 Robert Erikson, huvudsekreterare, FAS
 Lisa Sennerby Forsse, huvudsekreterare, Formas
 Gunnar Goude, riksdagsledamot
 Sofia Jansson, riksdagsledamot

Pär Omling, generaldirektör, Vetenskapsrådet
 Camilla Sandström, pol. mag.
 Hans Wigzell, rektor, Karolinska institutet

VETENSKAPSRÅDETS KOMMITÉER OCH DERAS ORDFÖRANDE

Kommittéer som bereder ansökningar och tar fram underlag åt styrelsen. Ämnesrådets berednings- eller prioriteringskommittéer tillsätts årligen och redovisas inte här.

Etikkommittén: Göran Hermerén, professor, Lunds universitet

Kommittén för longitudinell forskning: Robert Erikson, professor, FAS

Kommittén för genusforskning: Birgit Antonsson, professor, Vetenskapsrådet

Kommittén för dyrbar vetenskaplig utrustning: Christina Moberg, professor, Institutionen för Kemi, Kungl. tekniska högskolan

Kommittén för nationella forskningsresurser: Olga Botner, professor, Uppsala universitet

RÅDGIVANDE KOMMITÉER FÖR INTERNATIONELLT SAMARBETE OCH DERAS ORDFÖRANDE

CERN-kommittén: Olga Botner, professor, Uppsala universitet

ESO/NOT-kommittén: Claes Fransson, professor, Stockholms universitet

Kommittén för molekylärbiologi (KOMBI): Elisabeth Haggård-Ljungquist, professor, Stockholms universitet

Synkrotronljuskommittén: Sven Lidin, professor, Stockholms universitet

Kommittén för Ocean Drilling Program (ODP): Nils Holm, professor, Stockholms universitet

EISCAT-kommittén: Asta Pellinen-Wannberg, docent, Umeå universitet och IRF, Kiruna

Fusionsforskningskommittén (FFK): Lars Börjesson, professor, Vetenskapsrådet

Kommittén för International Lithosphere Program (ILP): Sten-Åke Elming, professor, Luleå tekniska universitet

Svenska IHP-kommittén (International Hydrological Programme): Lars O Ericsson, professor, Göteborgs universitet

Svenska kommittén för IGCP (International Geological Correlation Programme): John Peel, professor,
Uppsala universitet

Svenska MAB-kommittén: Olof Wärneryd, professor em,
Lunds universitet

AV ÄMNESRÅDEN TILLSATTA ARBETSGRUPPER

HS – Etikgranskningsgruppen: Birgit Antonsson,
professor, Vetenskapsrådet

HS – Publiceringsutskottet: Eva Rystedt, professor,
Lunds universitet

M – Arbetsgruppen för forskningsetik: Gisela Dahlquist,
professor, Umeå universitet

FÖRKORTNINGAR

AAAS	American Association for the Advancement of Science
ALICE	Detektor vid LHC-acceleratorn, CERN
ALMA	Atacama Large Millimeter Array
ATLAS	Detektor vid LHC-acceleratorn, CERN
CERN	European Laboratory for Particle Physics
CTH	Chalmers tekniska högskola
CORDIS	Community Research & Development Information Service
DESY	forskningsanläggning i Hamburg
EFDA	European Fusion Development Agreement
EISCAT	European Incoherent Scatter Facility
EMBC	European Molecular Biology Conference
EMBL	European Molecular Biology Laboratory
ERA	European Research Area
ESF	European Science Foundation
ESO	European Southern Observatory
ESS	European Spallation Source
ESRF	European Synchrotron Radiation Facility
ESV	Ekonomistyrningsverket
EU/FoU -rådet	Rådet för samordning av forsknings- och utvecklingsarbete mellan Sverige och EU
EUI	European University Institute, Florens
EURATOM	Samordningsorgan inom EU på kärnenergiområdet
EUROCORES	European Collaborative Research Programmes (ESF-program)
FAS	Forskningsrådet för Arbetsliv och Socialvetenskap
FRN	Forskningsrådsnämnden
Formas	Forskningsrådet för miljö, areella näringar och samhällsbyggande
FOS	forskningsprogram om offentlig sektor
FTP	File Transfer Protocol
GBIF	Global Biodiversity Information Facility
GU	Göteborgs universitet
HDP	Högpresterande datorer
HSFR	Humanistisk-samhällsvetenskapliga forskningsrådet
IARC	International Agency for Research on Cancer
IDW	Informationsdienst Wissenschaft

IGCP	International Geological Correlation Programme
IGBP	International Geosphere-Biosphere Programme
IHP	International Hydrological Programme
ILP	International Lithosphere Programme
IODP	Integrated Ocean Drilling Program
ISIS	Accelerator driven neutronkälla (Storbritannien)
ITER	International Thermonuclear Experimental Reactor
JET	Joint European Torus
KK	Stiftelsen för kunskaps- och kompetensutveckling
KI	Karolinska Institutet
KPNQwest	joint venture mellan telebolaget KPN och nätverksbolaget Qwest
KTH	Kungl. tekniska högskolan
KVA	Kungl. Vetenskapsakademien
LHC	Large Hadron Collider
LiU	Linköpings universitet
LU	Lunds universitet
LUTU	Luleå tekniska universitet
MAB	Man and the Biosphere
MAX	Synkrotronljuskälla i Lund
MFR	Medicinska forskningsrådet
MISTRA	Stiftelsen för miljöstrategisk forskning
NETNOD	Netnod Internet Exchange i Sverige AB
NFR	Naturvetenskapliga forskningsrådet
NOP	Nordisk publiceringsnämnd för forskning (inom olika discipliner)
NORDSYNC	Nordiskt konsortium för deltagande i esrf
NORDUnet	Nordens universitetsdatanät (företagsnamn)
NOS	Nordisk samarbetsnämnd för forskning (inom olika discipliner)
NOT	Nordic Optical Telescope
NRM	Naturhistoriska riksmuseet
ODP	Ocean Drilling Programme
OSO	Onsala Space Observatory
RGK	Riksgäldskontoret
SAFARI	Spridning av forskningsinformation till allmänheten över Internet
SEST	Swedish-ESO Submillimetre Telescope
SLU	Sveriges lantbruksuniversitet

SNIC	Swedish National Infrastructure for Computing
SRP	Spatial Reuse Protocol
SSF	Stiftelsen för strategisk forskning
STINT	Stiftelsen för internationalisering av högre utbildning och forskning
SUHF	Sveriges universitets- och högskoleförbund
SU	Stockholms universitet
TFR	Teknikvetenskapliga forskningsrådet
UMU	Umeå universitet
UU	Uppsala universitet
VINNOVA	Verket för innovationssystem
VLT	Very Large Telescope
WCRP	World Climate Research Program

Vetenskapsrådet
103 78 Stockholm
Besöksadress: Regeringsgatan 56
Tel: 08-546 44 000, Fax: 08-546 44 180,
E-post: vetenskapsradet@vr.se
Webbadress: <http://www.vr.se>
Produktion: Vetenskapsrådet och
Ateljé Landgraff
Fotografier:
s. 8 Fredrik Funck/Pressens Bild
s. 22 Saga Johansson, Institutionen för
neurovetenskap, Karolinska Institutet
s. 46 European Southern Observatory
s. 56 Digital Vision
Tryck: Elanders Gotab

VETENSKAPSRÅDETS
RAPPORTSERIE 2002

1 Swedish Research in Political Science

2 Three Major Academic Laboratories

3 Utvärdering av SAFARI

4 Finansiering av svensk grundforskning

5 Vetenskapsrådets forskningsattachéer

6 Swedish National Facilities

7 Theoretical Chemistry

8 Miljöns mänskliga dimension

*Rapporterna beställs på Vetenskapsrådets
internetbokhandel: www.vr.se/publikationer*



VETENSKAPSRÅDET
THE SWEDISH RESEARCH COUNCIL