



Vetenskapsrådet

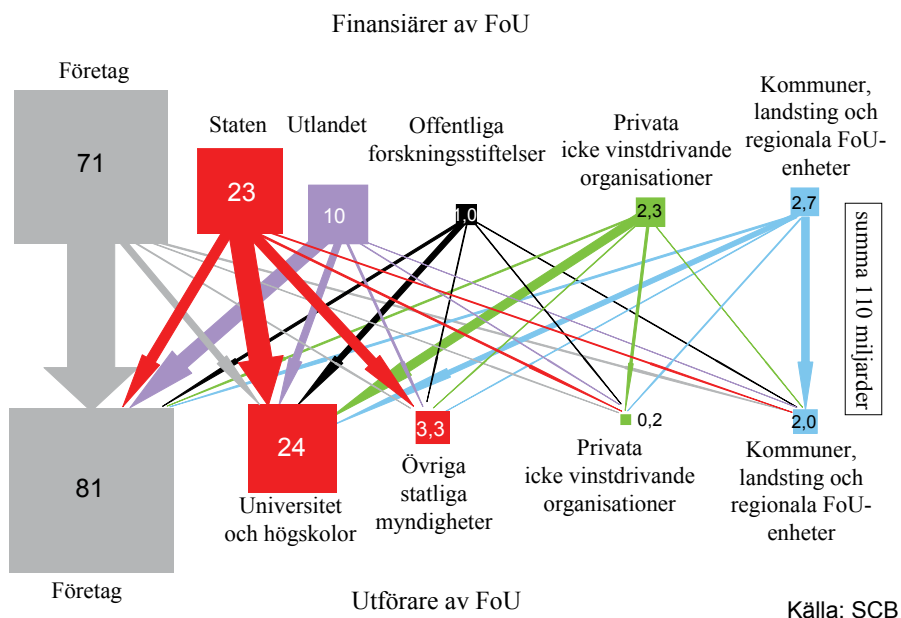
BILAGA TILL RAPPORTEN 1:2008:

**FINANSIERING AV FORSKNING INOM
DEN SVENSKA HÖGSKOLAN 1995–2006**

Nytt figurmaterial för 2007

FIGUR 1

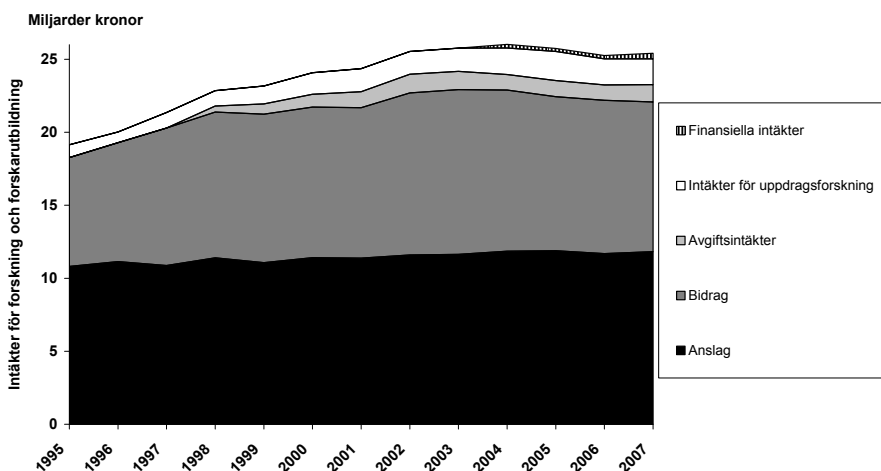
Schematisk överblick av det svenska FoU-systemet år 2007



Uppdaterad version av figur 1 i VR-rapporten 1:2008, Finansiering av forskning inom den svenska högskolan. Figuren beskriver utifrån uppgifter från SCB det totala svenska FoU-systemet år 2007. SCB samlar vartannat år in uppgifter om utförd FoU inom fem olika sektorer. Dessa uppgifter är fördelade på olika finansiärer och det är dessa "flöden" som återges som pilar i figuren. Finansieringssidan i figuren beräknas som summan av flöden, men den mätning SCB gör sker alltså på utförarsidan. Uppgifterna kan komma att revideras något i samband med att SCB själva ska presentera motsvarande sammanställning i en publikation som ännu inte kommit.

FIGUR 2

Högskolans intäkter för forskning och forskarutbildning

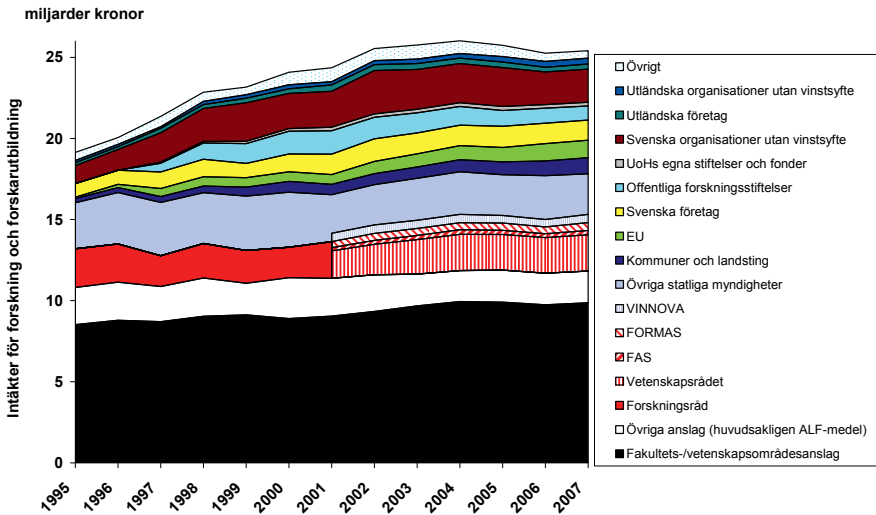


Källa: Högskoleverket

Uppdaterad version av figur 2 i VR-rapporten 1:2008, Finansiering av forskning inom den svenska högskolan. Figuren beskriver utifrån uppgifter från Högskoleverket intäkter för forskning och forskarutbildning inom den svenska högskolan 1994/95-2007. Uppgifterna är fördelade på typ av intäkt och omräknade till 2007 års pris med konjunkturinstitutets index för den totala statliga konsumtionen. Högskoleverket kommer att publicera uppgifter för år 2008 i mars/april 2009.

FIGUR 3

Högskolans intäkter för forskning och forskarutbildning

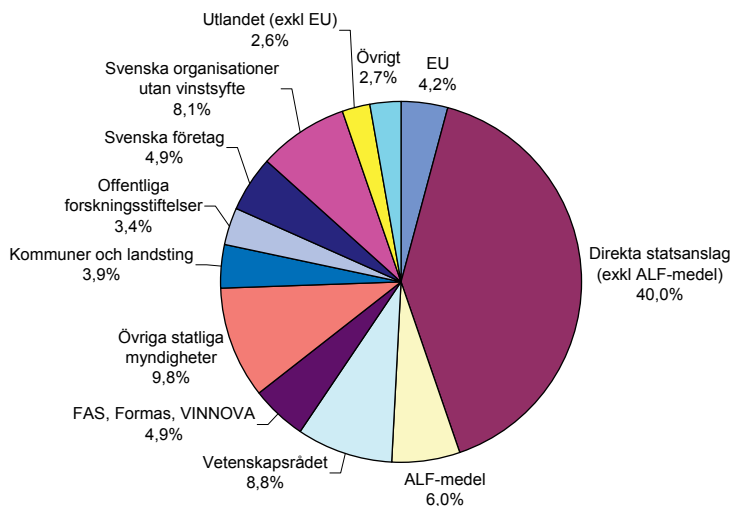


Källa: Högskoleverket

Uppdaterad version av figur 3 i VR-rapporten 1:2008, Finansiering av forskning inom den svenska högskolan. Figuren beskriver utifrån uppgifter från Högskoleverket intäkter för forskning och forskarutbildning inom den svenska högskolan 1994/95-2007. Uppgifterna är fördelade på finansör och omräknade till 2007 års pris med konjunkturinstitutets index för den totala statliga konsumtionen. Högskoleverket kommer att publicera uppgifter för år 2008 i mars/april 2009.

FIGUR 4

Högskolans intäkter för forskning och forskarutbildning år 2007

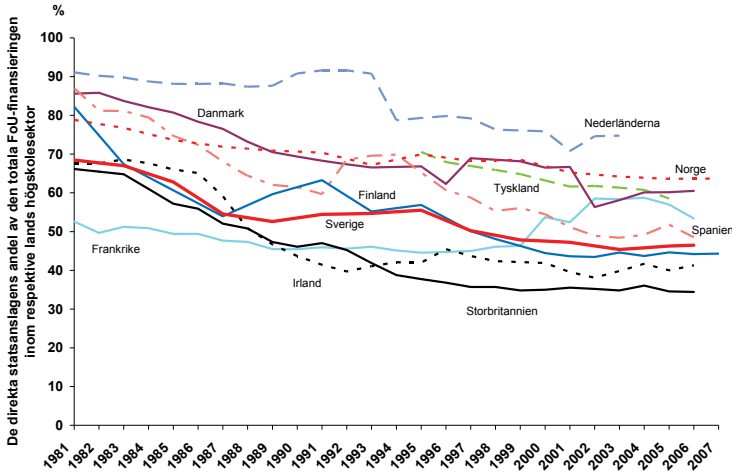


Källa: Högskoleverket

Uppdaterad version av figur 4 i VR-rapporten 1:2008, Finansiering av forskning inom den svenska högskolan. Figuren beskriver utifrån uppgifter från Högskoleverket intäkter för forskning och forskarutbildning inom den svenska högskolan 2007 fördelat på finansiär. Högskoleverket kommer att publicera uppgifter för år 2008 i mars/april 2009.

FIGUR 5

De direkta statsanslagens andel av högskolans totala FoU-utgifter i ett urval av länder

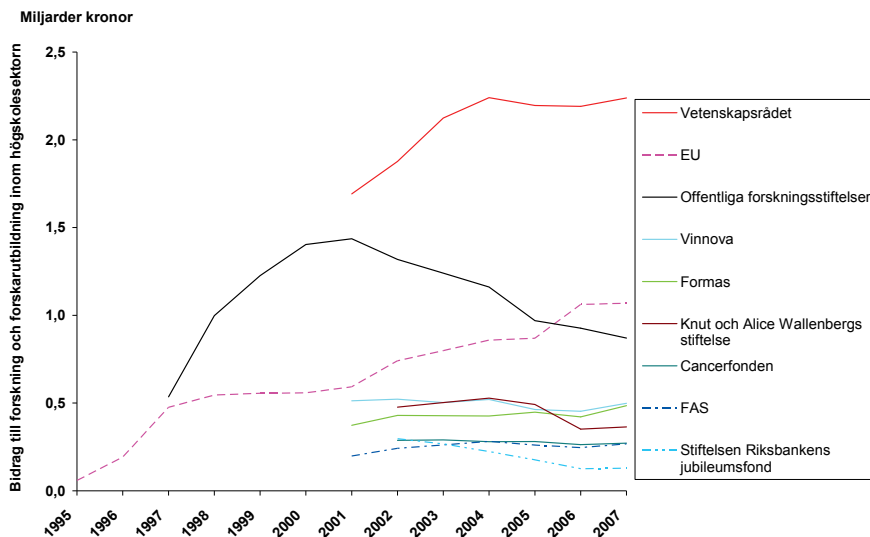


Källa: Eurostat

Uppdaterad version av figur 5 i VR-rapporten 1:2008, Finansiering av forskning inom den svenska högskolan. Figuren beskriver med senast tillgängliga uppgifter från Eurostat andelen direkta statsanslag (general university funds) av högskolans totala FoU-utgifter i ett antal olika länder.

FIGUR 6

Några större forskningsfinansiärers bidrag till högskolan

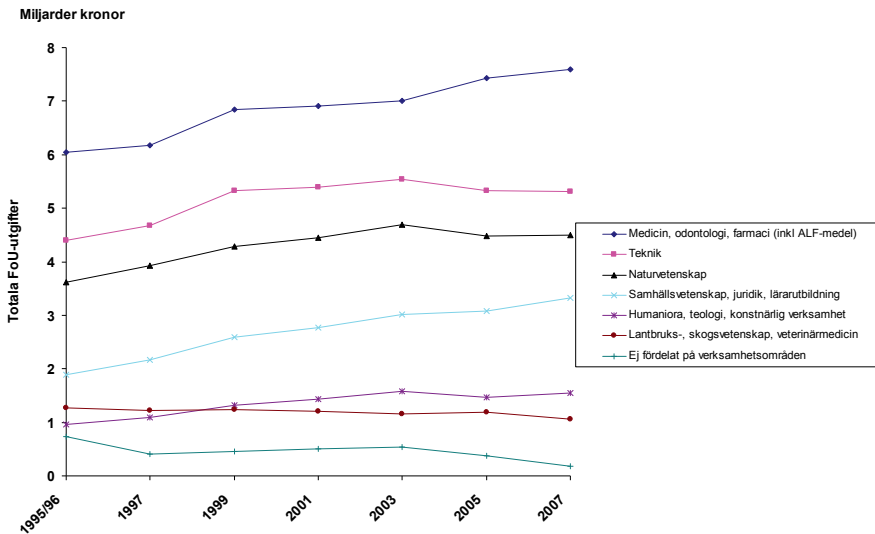


Källa: Högskoleverket

Uppdaterad version av figur 6 i VR-rapporten 1:2008, Finansiering av forskning inom den svenska högskolan. Figuren beskriver utifrån uppgifter från Högskoleverket några större forskningsfinansiärers bidrag till den svenska högskolesektorn 1994/95-2007. Uppgifterna är omräknade till 2007 års pris med konjunkturinstitutets index för den totala statliga konsumtionen och avser de intäkter för forskning och forskarutbildning som förbrukats inom högskolesektorn under de angivna åren. Högskoleverket kommer att publicera uppgifter för år 2008 i mars/april 2009.

FIGUR 7

Högskolans forskningsmedel fördelat på verksamhetsområde

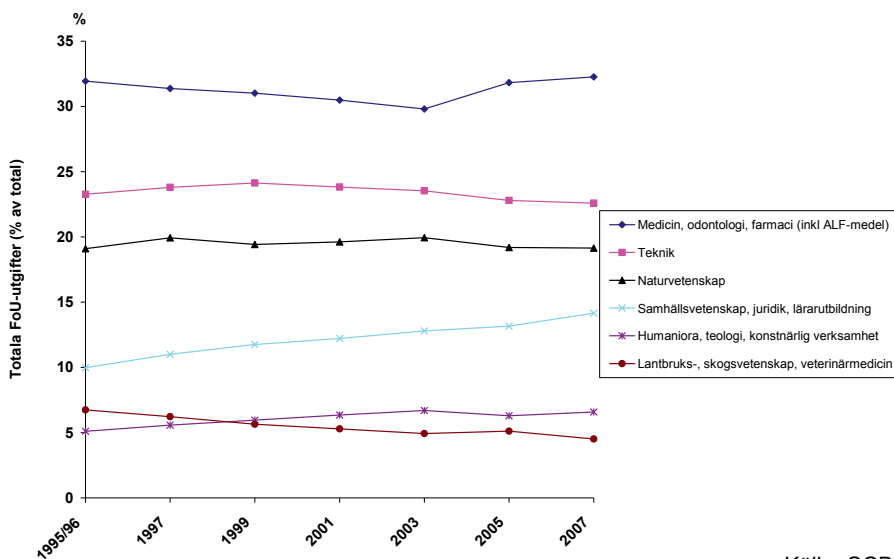


Källa: SCB

Uppdaterad version av figur 7 i VR-rapporten 1:2008, Finansiering av forskning inom den svenska högskolan. Figuren beskriver utifrån uppgifter från SCB de totala FoU-utgifterna inom den svenska högskolan 1995/96-2007. Uppgifterna är fördelade på verksamhetsområde och omräknade till 2007 års pris med konjunkturinstitutets index för den totala statliga konsumtionen.

FIGUR 8

Högskolans forskningsmedel inom olika verksamhetsområden som procent av totalsumman de olika undersökningsåren

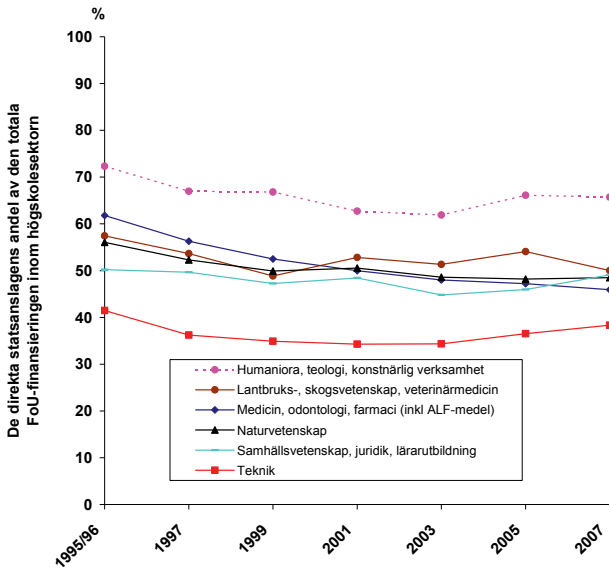


Källa: SCB

Uppdaterad version av figur 8 i VR-rapporten 1:2008, Finansiering av forskning inom den svenska högskolan. Figuren beskriver utifrån uppgifter från SCB de totala FoU-utgifterna inom den svenska högskolan 1995/96-2007. Uppgifterna är fördelade på verksamhetsområde och omräknade till procent av totalsumman de olika undersökningsåren.

FIGUR 9

De direkta statsanslagens andel av högskolans totala FoU-utgifter inom olika verksamhetsområden

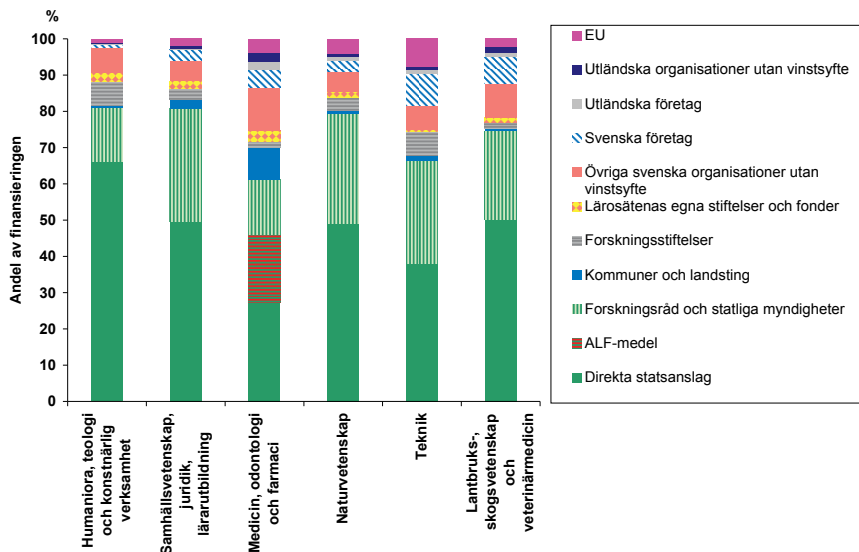


Källa: SCB

Uppdaterad version av figur 9 i VR-rapporten 1:2008, Finansiering av forskning inom den svenska högskolan. Figuren beskriver utifrån uppgifter från SCB andelen direkta statsanslag av de totala FoU-utgifterna inom olika verksamhetsområden vid den svenska högskolan 1995/96-2007.

FIGUR 10

Forskningsfinansierärs andel av finansieringen inom olika verksamhetsområden

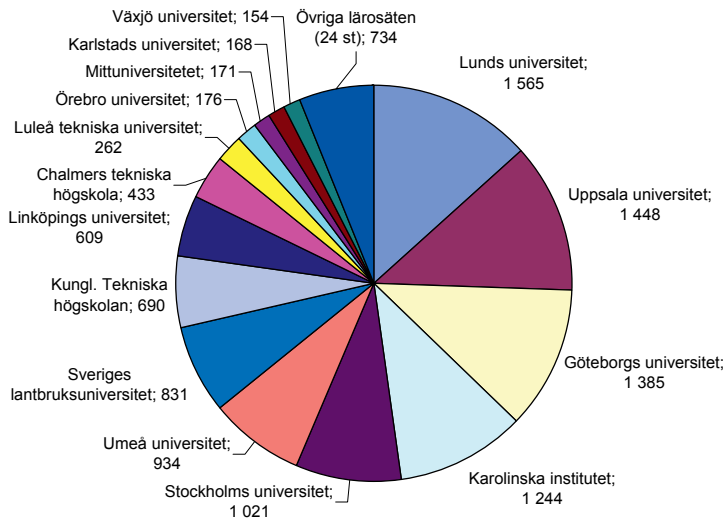


Källa: SCB

Uppdaterad version av figur 10 i VR-rapporten 1:2008, Finansiering av forskning inom den svenska högskolan. Figuren beskriver utifrån uppgifter från SCB forskningsfinansierärs andel av de totala FoU-utgifterna inom olika verksamhetsområden vid den svenska högskolan år 2007.

FIGUR 11

Fördelning av de direkta statsanslagen för forskning och forskarutbildning på olika lärosäten år 2007

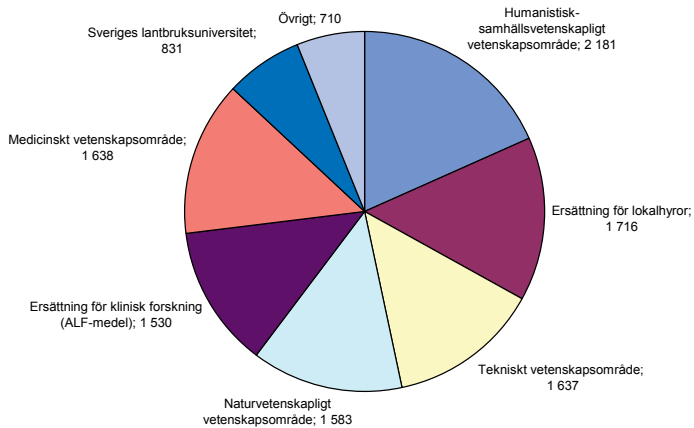


Källa: Högskoleverket

Uppdaterad version av figur 11 i VR-rapporten 1:2008, Finansiering av forskning inom den svenska högskolan. Figuren beskriver utifrån uppgifter från Högskoleverket fördelningen av de direkta statsanslagen på olika lärosäten år 2007 (mnkr). Högskoleverket kommer att publicera uppgifter för år 2008 i mars/april 2009.

FIGUR 12

Fördelning av de direkta statsanslagen för forskning och forskarutbildning på olika anslagsposter/motsvarande år 2007

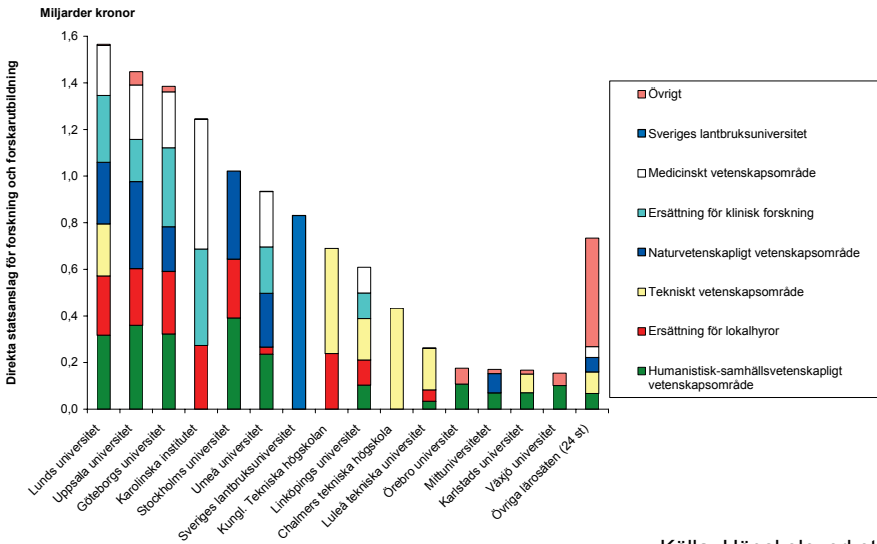


Källa: Höskoleverket

Uppdaterad version av figur 12 i VR-rapporten 1:2008, Finansiering av forskning inom den svenska högskolan. Figuren beskriver utifrån uppgifter från Höskoleverket fördelningen av de direkta statsanslagen på olika anslagsposter/motsvarande år 2007 (mnkr). Höskoleverket kommer att publicera uppgifter för år 2008 i mars/april 2009.

FIGUR 13

Fördelning av de direkta statsanslagen för forskning och forskarutbildning på olika lärosäten och anslagsposter/motsvarande år 2007

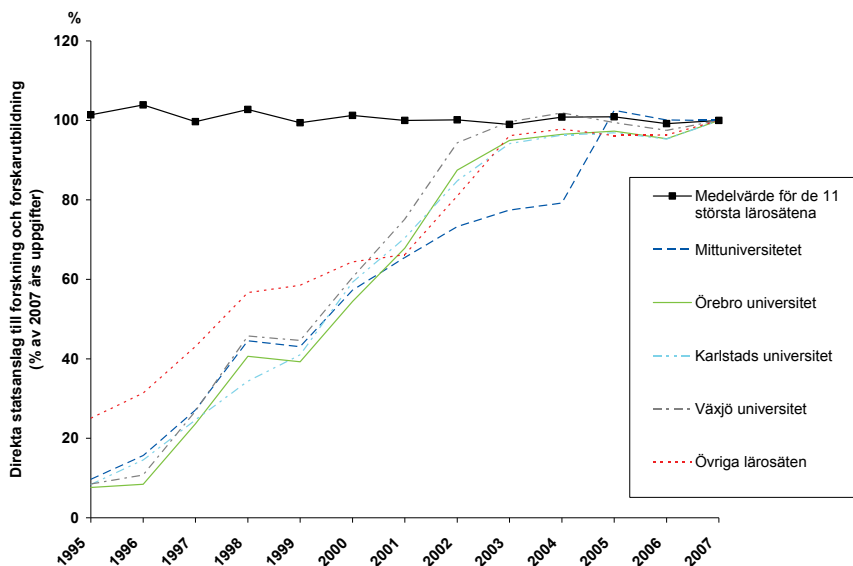


Källa: Högskoleverket

Uppdaterad version av figur 13 i VR-rapporten 1:2008, Finansiering av forskning inom den svenska högskolan. Figuren beskriver utifrån uppgifter från Högskoleverket fördelningen av de direkta statsanslagen på olika lärosäten och anslagsposter/motsvarande år 2007. Högskoleverket kommer att publicera uppgifter för år 2008 i mars/april 2009.

FIGUR 14

Utvecklingen av de direkta statsanslagen som andel av 2007 års nivå

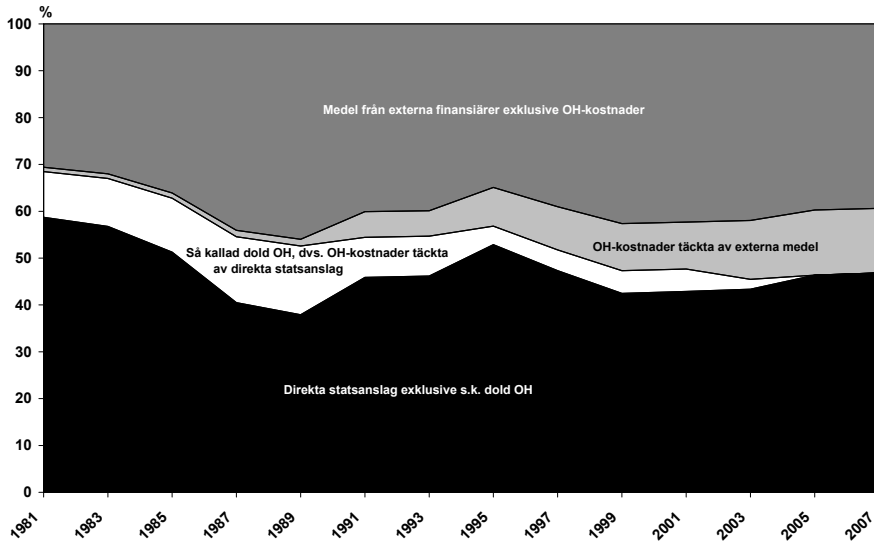


Källa: Högscoleverket

Uppdaterad version av figur 14 i VR-rapporten 1:2008, Finansiering av forskning inom den svenska högskolan. Figuren beskriver utifrån uppgifter från Högscoleverket utvecklingen av de direkta statsanslagen 1994/95-2007 som andel av 2007 års nivå. Uppgifterna presenteras som (i) medelvärde för de 11 största lärosätena, (ii) de fyra senast bildade universiteterna för sig samt (iii) medelvärdet för övriga lärosäten. Samtliga uppgifter har omräknats till 2007 års pris med konjunkturinstitutets index för den totala statliga konsumtionen. Högscoleverket kommer att publicera uppgifter för år 2008 i mars/april 2009.

FIGUR 15

De direkta statsanslagens och de externa medlens andelar av högskolans totala FoU-utgifter 1981-2007 ersättning för overhead beräknad på olika sätt (se kommentar)

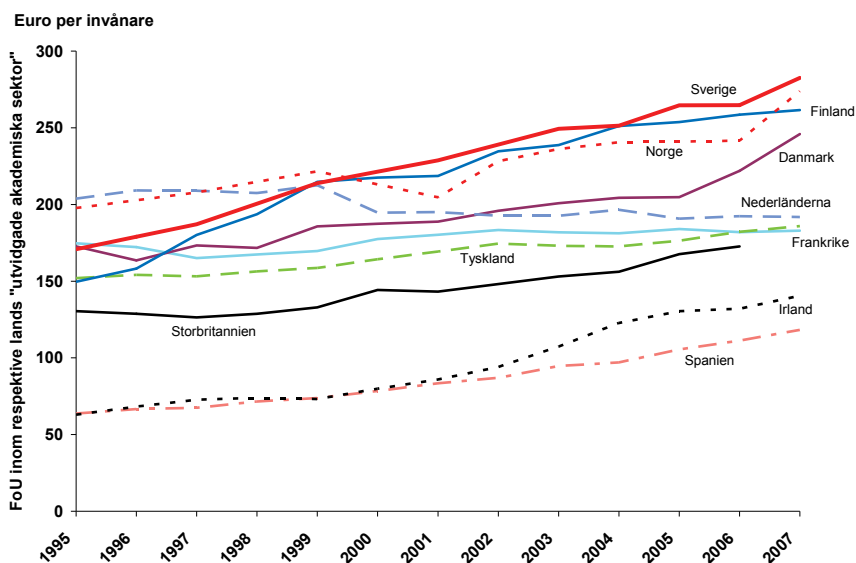


Källa: SCB

Uppdaterad version av figur 15 i VR-rapporten I:2008, Finansiering av forskning inom den svenska högskolan. Figuren beskriver utifrån uppgifter från SCB de totala FoU-utgifterna fördelat på andelar av direkta statsanslag, externa medel samt overhead åren 1981-2007. I figuren motsvarar det mörkgrå och det ljusgrå området tillsammans de externa medlen. Det ljusgrå området utgör finansierarnas overhead-påslag och det mörkgrå således de externa medlen exklusive denna overhead. Det ljusgrå och det vita området motsvarar tillsammans ett overhead-påslag om 35 % på den externt finansierade forskningen under hela perioden. Det vita området visar följaktligen de overheadkostnader för externt finansierad forskning som har täckts av de direkta statsanslagen, s.k. dold overhead, under den tid då de externa finansierarnas påslag varit mindre än 35 %. Det svarta området slutligen visar de direkta statsanslagens andel av den totala finansieringen exklusive denna beräknade dolda overhead.

FIGUR 16

Forskning och utveckling inom vissa länders "utvidgade akademiska sektor"

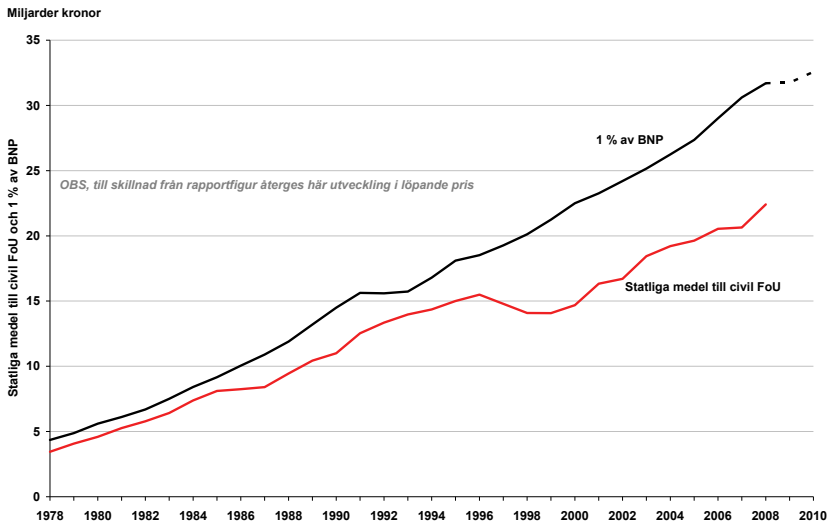


Källa: Eurostat

Uppdaterad version av figur 16 i VR-rapporten I:2008, Finansiering av forskning inom den svenska högskolan. Figuren beskriver med senast tillgängliga uppgifter från Eurostat forskning och utveckling inom vissa länders "utvidgade akademiska sektor" uttryckt som euro per invånare. Utvidgad akademisk sektor motsvaras av summan av högskolesektorn, den statliga sektorn och den privata icke-vinstdrivande sektorn. Uppgifterna har av Eurostat beräknats till 2000 års pris (PPS purchasing power standard).

FIGUR 17

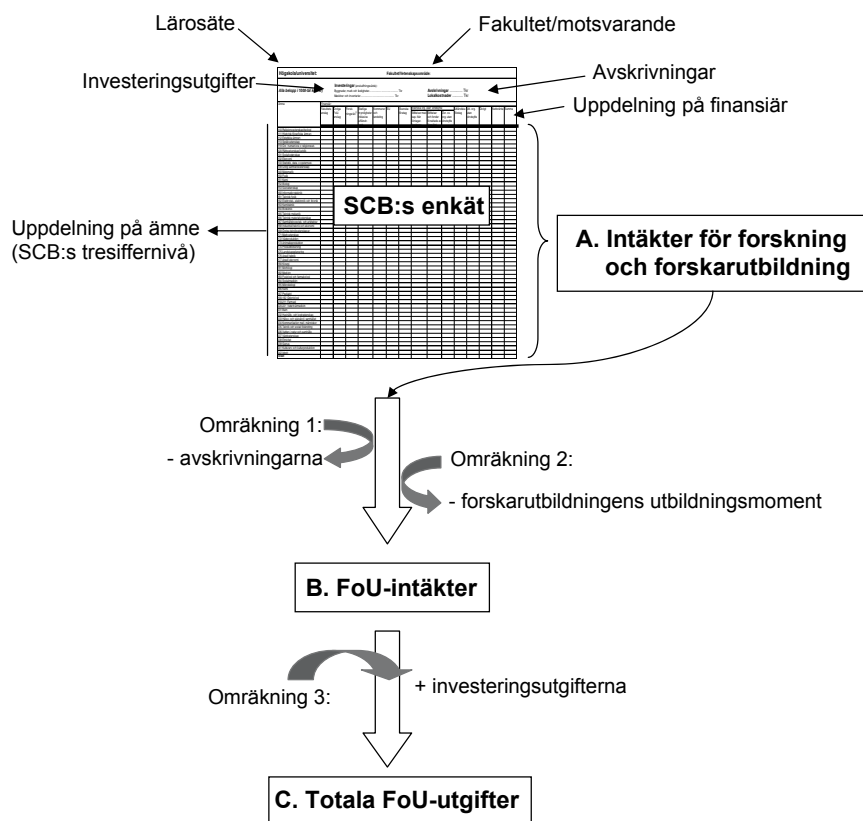
Utveckling av enprocentsmålet (1% av BNP) och statliga medel till civil FoU i Sverige



Källa: SCB

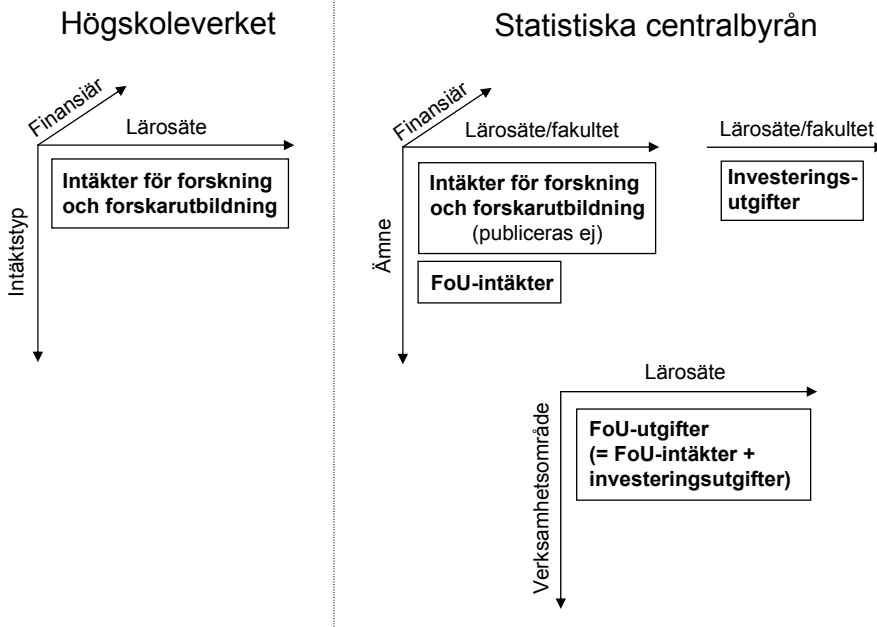
Uppdaterad och ej fastprisberäknad version av figur 17 i VR-rapporten 1:2008, Finansiering av forskning inom den svenska högskolan. Figuren beskriver med senast tillgängliga uppgifter från SCB och Konjunkturinstitutet statliga medel till civil FoU i Sverige samt 1% av BNP. BNP för åren 2009 och 2010 är enligt Konjunkturinstitutets prognoser i januari 2009. I diskussioner om enprocentsmålet ingår - förutom de civila statliga FoU-medlen som återges i figuren ovan - ibland även: (i) statliga FoU-medel för ändamålet försvar (3 180 mnkr år 2008), (ii) medel från de offentliga forskningsstiftelserna (1 508 mnkr; prognos för år 2008 enligt SCB), (iii) medel från kommuner och landsting (ca 2,6 miljarder kronor år 2007 enligt SCB:s undersökningar av de utförande sektorerna) samt (iv) medel till EU (drygt en miljard, framräknat som en andel av Sveriges EU-avgift; där andelen är den FoU som EU finansierar i förhållande till hela EU:s budget). Om vi för år 2008 summerar (i-iv) med de statliga civila medlen för FoU så får vi $3,2+1,5+2,6+1+22,4=30,7$ miljarder. År 2008 uppgick 1% av BNP till 31,7 miljarder. Huruvida (i-iv) ska ingå i beräkningen vid diskussioner kring enprocentsmålet är dock öppet för diskussion.

FIGUR 18



Kopia av figur 18 i VR-rapporten I:2008, Finansiering av forskning inom den svenska högskolan. Figuren illustrerar SCB:s metod att räkna om de insamlade uppgifterna om intäkter för forskning och forskarutbildning (A) till först FoU-intäkter (B) och slutligen till de totala FoU-utgifterna (C). FoU-utgifter är också den term som används för att beskriva finansieringen av forskning och utvecklingsarbete inom andra sektorer än högskolesektorn.

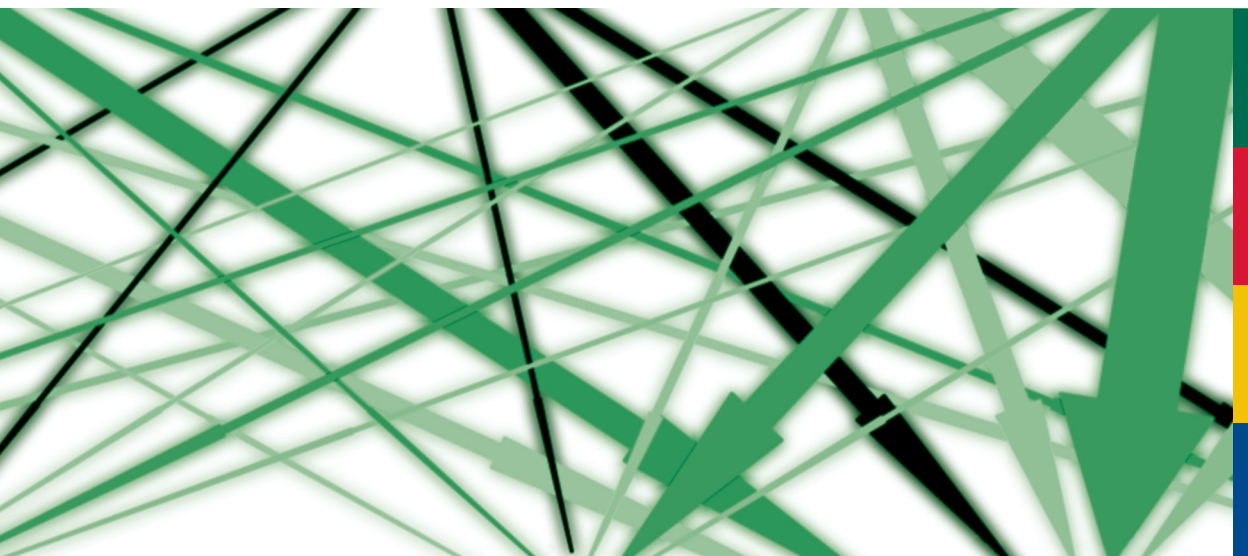
FIGUR 19



Kopia av figur 19 i VR-rapporten 1:2008, Finansiering av forskning inom den svenska högskolan. Figuren illustrerar hur Högskoleverket och SCB presenterar forskningsstatistik för högskolesektorn. **Vänstra delen av figuren:** Högskoleverket sammanställer intäkter för forskning och forskarutbildning på finansiärer och lärosäten samt på intäktstyperna anslag, bidrag, uppdrag och avgifter. **Högra delen av figuren:** SCB presenterar FoU-intäkterna som en uppskattning av FoU-verksamhetens driftskostnader och delar upp dessa på finansiärer, lärosäten och forskningsämnen. Dessutom delar SCB upp investeringsutgifterna på lärosäten och fakulteter. De totala FoU-utgifterna, som alltså är summan av FoU-intäkterna och investeringsutgifterna, presenterar SCB endast uppdelade på vad de benämner verksamhetsområden.

Rapporten "Finansiering av forskning inom den svenska högskolan 1995-2006" (Vetenskapsrådets rapportserie 1:2008) kompletteras i denna bilaga med ett uppdaterat figurmaterial för 2007. Under respektive figur finns en kort beskrivning av innehållet. Mer text och analys av materialet finns i originalrapporten.

Rapporten sammanställer uppgifter från Statistiska centralbyrån och Högskoleverket om forskningsverksamheten inom den svenska högskolan. Originalrapporten, "Finansiering av forskning inom den svenska högskolan 1995-2006", kan beställas eller laddas ned på www.vr.se.



Klarabergsviadukten 82 | 103 78 Stockholm | Tel 08-546 44 000 | Fax 08-546 44 180 | vetenskapsradet@vr.se | www.vr.se

Vetenskapsrådet är en statlig myndighet som utvecklar och finansierar grundforskning av högsta kvalitet inom alla vetenskapsområden. Vetenskapsrådet arbetar med forskningsfinansiering, strategi och analys samt forskningsinformation. Målet är att Sverige ska vara en ledande forskningsnation.