



Svensk forskning om segregation - en kartläggning



SVENSK FORSKNING OM SEGREGATION - EN KARTLÄGGNING

VETENSKAPSRÅDET

BOX 1035

101 38 STOCKHOLM

VR1808

ISBN 978-91-7307-366-0

Svensk forskning om segregation - en kartläggning

FÖRORD

Vetenskapsrådet har en ledande roll för att utveckla svensk forskning av högsta vetenskapliga kvalitet och bidra till samhällets utveckling. Det gör Vetenskapsrådet bland annat genom att finansiera forskning och forskningsinfrastruktur inom universitets- och högskolesektorn. Därutöver har myndigheten i uppgift att även göra forskningspolitiska analyser, utvärdera forskning och ge regeringen forskningspolitiska råd.

Denna rapport är ett svar på regeringens uppdrag U2017/04577/F att göra en kartläggning av forskning om segregation.

Vetenskapsrådet har inom ramen för uppdraget inhämtat synpunkter från Forskningsrådet för hälsa, arbetsliv och välfärd (Forte) samt hållit samråd med Delegationen mot segregation. Vetenskapsrådet vill härmed framföra sitt varma tack till alla som lämnat konstruktiva bidrag. Ett särskilt tack riktas till expertgruppen för en stor och värdefull insats.

Stockholm 2018-06-01

Kerstin Sahlin

Huvudsekreterare för humaniora och samhällsvetenskap, Vetenskapsrådet

INNEHÅLL

FÖRORD	2
SAMMANFATTNING	4
SUMMARY	5
INLEDNING	6
Veterenskapsrådets kartläggning av svensk forskning om segregation	6
Genomförande av Vetenskapsrådets uppdrag	6
INTRODUKTION TILL FORSKNING OM SEGREGATION.....	8
Forskning om segregation	8
Forskning om boendesegregation.....	8
Forskning om segregation och brott.....	10
Forskning om segregation och arbetslöshet	10
Forskning om segregation i skolan	11
Forskning om segregation och demokrati/civila samhället	11
RESULTAT AV KARTLÄGGNINGEN	13
Beviljade ansökningar om forskningsmedel.....	13
Intervjuer med forskare	19
Enkät till forskare	20
Specifika brister inom de olika områdena	22
Att fylla kunskapsluckorna	23
Finansiärer av segregationsforskning	24
Vetenskaplig publicering (bibliometrisk analys)	28
Forskning och kunskapsluckor enligt några organisationer inom det civila samhället	30
SLUTSATSER OCH REFLEKTIONER	32
REFERENSLISTA	35
BILAGOR.....	38
Bilaga 1. Regeringsuppdraget.....	39
Bilaga 2. Sökord till ansökningar hos forskningsfinansiärer	44
Bilaga 3. Intervjustudie utförd av Ramböll.....	45
Bilaga 4. Enkätfrågor	57
Bilaga 5. Bibliometri.....	58
Bilaga 6. Publikationer i SwePub	67

SAMMANFATTNING

Regeringen har gett Vetenskapsrådet i uppdrag (U2017/04577/F) att genomföra en kartläggning av forskning om segregation. I enlighet med uppdraget har Vetenskapsrådet studerat forskning om segregation i relation till följande områden: bostadssegregation, brottslighet, arbetslöshet, skolan, och demokratin/civila samhället med fokus på socioekonomisk segregation. Studier om hälsa har tagits med om det även behandlar något av de fem områden som ingår i uppdraget.

Kartläggningen bygger på beviljade ansökningar till de största externa forskningsfinansiärerna, enkät riktad till forskare verksamma inom fältet, en intervjuundersökning med forskare verksamma inom fältet samt en analys av vetenskapliga publikationer. En expertgrupp har engagerats med uppgift att komplettera, analysera och sammanställa detta material. De beviljade ansökningar om forskningsmedel inom segregation berörde främst samhällsservice och boendesegregation följt av ansökningar som berör skolan och elevernas resultat samt demokrati och att stödja det civila samhället. Brottslighet, arbetslöshet och hälsa berördes i färre ansökningar.

Från enkätundersökningen framträder två huvudteman på forskningsinriktning. En grupp forskare är framförallt fokuserad på mekanismer som leder till segregation medan en annan grupp fokuserar på konsekvenserna av segregationen. Den senare inriktningen rör främst konsekvenser på individnivå, mest vanligt är segregationens konsekvenser på skolresultat och utbildningsnivå. Här förekommer forskning på konsekvenser på segregation i skolan av det fria skolvalet, den marknadsstyrda skolan och i förlängningen konsekvenser på elevernas skolresultat. Forskningen handlar också om arbetsmarknadsutfall och ekonomi samt segregationens konsekvenser för familjebildning, äktenskap och barnafödande. Kriminalitet och organiserad brottslighet framkommer som andra utfall av segregationens konsekvenser. Många inom konsekvensforskningen anger att de använder svenska registerdata. Det finns även andra icke kvantitativa utfall, såsom hantering av konflikter och brott i olika områden samt studier kring segregationens påverkan på attityder, tillit, demokrati och civilsamhället. Ett antal studier syftar till att hitta nya mätmetoder för segregation samt studerar relationen mellan civilsamhället och etniska organisationer. I intervjustudien framkom en delvis splittrad bild om hur kunskapsläget ser ut. Flera forskare menade att det redan finns mycket kunskap medan andra påpekade att det saknas kunskap om både orsaker och effekter av segregation. En intressant slutsats är att alla de intervjuade forskarna menar att svensk segregationsforskning står sig väl internationellt. En anledning som anges till detta är Statistiska centralbyråns (SCB) longitudinella registerdata på individnivå. Särskilt forskningen om boendesegregation ansågs hålla en hög nivå. Även forskning om möjligheter och begränsningar som skapas av den byggda miljön i olika delar av städerna har lämnat viktiga bidrag till kunskapsuppbyggnaden och då främst från arkitekter och stadsplanerare. Angående brottslighet menade forskare att segregation ofta finns med som en förklarande variabel för varför otrygghet och brott varierar så tydligt mellan olika grupper och boendeområden. Men brottsligheten, och uppfattningen om hur mycket brott som förekommer, framkommer också som en förklaringsmekanism till varför segregation uppstår. Arbetsmarknaden förfaller vara föremål för omfattande forskning, särskilt forskning som rör utrikes födda personers ställning på arbetsmarknaden. Det framkom också att frågor om skolans roll för segregation i samhället är ett forskningsfält som ökat.

En analys av vetenskapligt publiceringsmönster av vetenskapliga artiklar från Web of Science gjordes i syfte att kartlägga och identifiera forskning inom segregation. Det visade sig dock svårt att utifrån denna analys få en fullständig bild av fältet då många forskare inte publicerar i denna kanal. Analysen visade att de länder som har störst andel av publikationer inom segregation är USA och Storbritannien följt av Sverige. Att Sverige ligger så högt beror sannolikt på att underlaget består av artiklar som är relevanta för svenska forskare inom segregation. Svenska författares internationella sampublicering sker främst med USA och Storbritannien följt av Nederländerna, Spanien och Frankrike. En mindre analys av vetenskaplig publikation i form av böcker, bokkapitel och artiklar från forskare i Sverige genomfördes därför som ett komplement.

SUMMARY

The Swedish Government has mandated the Swedish Research Council (U2017/04577/F) to carry out a mapping of research into segregation. In accordance with the mandate, the Swedish Research Council has studied research into segregation in relation to the following areas: housing segregation, criminality, unemployment, schooling and democracy/civil society with a focus on socio-economic segregation. Studies of health have been included if they also deal with one of the five areas included in the mandate.

The mapping was based on successful grant applications to the major external research funding bodies, a survey aimed at researchers active within the field, interviews with researchers active within the field, and an analysis of scientific publications. An expert group was appointed to supplement, analyse and summarise this material. The grant applications awarded research funds within segregation related primarily to social services and housing segregation, followed by applications relating to schooling and pupil outcomes, and to democracy and support of civil society. Fewer applications related to criminality, unemployment and health.

Two main themes within research focus emerged from the survey. One group of researchers is primarily focused on the mechanisms that lead to segregation, while another group focuses on the consequences of segregation. The latter focus relates primarily to consequences at individual level, with the most common being the consequences of segregation on school results and educational level. Subject areas include research into the consequences of segregation in schools due to free choice of schools and market-driven schools and, ultimately, the consequences for pupils' school results. The research also relates to labour market outcomes and economics, and the consequences of segregation for family formation, marriage and child-bearing. Criminality and organised crime emerge as other outcomes from the consequences of segregation. Many people working with consequence research state that they use Swedish register data. There are also other, non-quantitative outcomes, such as the handling of conflicts and crime in various areas, and also studies of the effect of segregation on attitudes, trust, democracy and civil society. A number of studies aim to find new measurement methods for segregation, and to study the relationship between civil society and ethnic organisations. A partly divided picture of the state of the knowledge situation emerged from the interviews. Several researchers considered that there is already a lot of knowledge, while others pointed out that knowledge was lacking about both causes and effects of segregation. One interesting conclusion is that all the researchers interviewed thought that Swedish segregation research compares well in an international perspective. One reason stated for this are the longitudinal register data at individual level produced by Statistics Sweden. The research into housing segregation in particular was considered to be of good quality. The research into opportunities and limitations created by the built environment in various parts of cities has also made important contributions to knowledge accumulation, primarily to architects and town planners. When it comes to criminality, the researchers considered that segregation is often included as an explanatory variable for why insecurity and crime varies so strongly between different groups and housing areas. But criminality, and the perception of how many crimes are committed, also emerges as an explanatory mechanism for why segregation arises. The labour market appears to be the subject of considerable research; in particular research relating to the position on the labour market of persons born abroad. It also emerged that the role of schools in societal segregation is a research field that has grown.

An analysis of scientific publication patterns of scientific articles from Web of Science was done, for the purpose of mapping and identifying research within segregation. However, it turned out to be difficult to get a complete picture of the field from this analysis, as many researchers do not publish via this channel. The analysis showed that the countries with the largest proportion of publications within segregation are USA and the United Kingdom, followed by Sweden. The fact that Sweden is so close to the top is probably because the basis consists of articles that are relevant to Swedish researchers within segregation. Swedish authors' international co-publication mostly involves USA and the United Kingdom, followed by the Netherlands, Spain and France. A smaller analysis of scientific publication in the form of books, book chapters and articles from researchers in Sweden in SwePub was therefore carried out as a complement.

INLEDNING

Vetenskapsrådets kartläggning av svensk forskning om segregation

Regeringen har gett Vetenskapsrådet i uppdrag (U2017/04577/F) att genomföra en kartläggning av forskning om mekanismer som orsakar, bidrar till och befäster segregation (bilaga 1). Kartläggningen ska inkludera nationella såväl som internationella forskningsresultat samt redovisa pågående forskning i Sverige. Vid uppdragets genomförande ska synpunkter inhämtas från Forskningsrådet för hälsa, arbetsliv och välfärd (Forte). Vetenskapsrådet ska inledningsvis hålla samråd med Kommittén om inrättande av en delegation mot segregation (Ku 2017:01) och därefter med Delegationen mot segregation (dir. 2017:33 och 2017:53) sedan den inlett sin verksamhet den 1 januari, 2018. Uppdraget ska redovisas till Regeringskansliet (Utbildningsdepartementet med kopia till Kulturdepartementet) senast den 1 juni 2018.

Genomförande av Vetenskapsrådets uppdrag

Uppdraget har utförts av en intern projektgrupp samt en expertgrupp bestående av forskare som är verksamma inom området. Studien syftar till att ge en övergripande bild av forskningen inom området. Uppdraget genomfördes mellan 16 november 2017 och 1 juni 2018.

Projektgrupp på Vetenskapsrådet

Projektgruppen på Vetenskapsrådet har bestått av: Frida Mowafi, projektledare; Stina Gerdes Barriere, analytiker; Ulrica Horwath, administrativt stöd; Johan Fanger, enkätstöd; Henrik Aldberg, bibliometriker, och Anna Herou, forskningshandläggare. Arbetet har planerats och genomförts av projektgruppen med stöd av en intern styrgrupp bestående av Kerstin Sahlin, huvudsekreterare för ämnesrådet för humaniora och samhällsvetenskap; Johan Lindell, avdelningschef på avdelningen för forskningspolitik samt Anders Weström, chef för enheten för forskningspolitisk analys och utvärdering.

Expertgrupp

En expertgrupp med specialkompetens inom området har arbetat med översikt över forskningsområdet, frågeställning, avgränsning, analys och sammanfattning av material och slutsatser. I expertgruppen har följande personer ingått:

- Eva Andersson, professor, Kulturgeografiska institutionen, Stockholms universitet
- Roger Andersson, professor, Institutet för bostads- och urbanforskning (IBF), Uppsala universitet
- Felipe Estrada Dörner, professor, Kriminologiska institutionen, Stockholms universitet
- Apostolis Papakostas, professor, Institutionen för samhällsvetenskaper, Södertörns högskola
- Torun Österberg, docent, Institutionen för socialt arbete, Göteborgs universitet

Avgränsningar av uppdraget

Uppdraget har avgränsats till att omfatta forskning som behandlar de områden som ingår i regeringens reformprogram för minskad segregation, och fokuserar på socioekonomisk segregation.

I kommunikation med Utbildningsdepartementet den 8 november, 2017 informerade Vetenskapsrådet att vissa begränsningar i kartläggningen var nödvändiga för att fullfölja uppdraget. På den begränsade tid Vetenskapsrådet har haft till sitt förfogande har endast en övergripande kartläggning av forskning om segregation med tyngdpunkt på Sverige kunnat göras samt en redogörelse av forskarnas bild av de kunskapsluckor som råder inom området. Kartläggningen omfattar inte en redovisning av vilka åtgärder som är mest effektiva för att motverka och minska segregation. Utbildningsdepartementet har uttryckt att de är införstådda med detta om dessa avgränsningar är tydliga i rapporten.

En stor del av forskningen kring segregation behandlar området hälsa. Studier om hälsa har inkluderats om de även behandlar något av de fem områden som ingår i regeringens reformprogram för minskad segregation. Förutom expertgruppens bedömning omfattar kartläggningen följande underlag:

- beviljade ansökningar om forskningsmedel från de forskningsfinansierande myndigheterna Vetenskapsrådet, Formas, Forte och Vinnova samt Riksbankens jubileumsfond år 2008 till 2017
- intervjustudie med fjorton forskare inom området (identifierade av expertgruppen och Vetenskapsrådet)
- enkätundersökning till forskare inom området (projektledare för beviljade ansökningar samt forskare identifierade av expertgruppen och Vetenskapsrådet)
- en bibliometrisk studie med uppgifter från Web of Science och från SwePub
- Anteckningar från samråd med intressenter från civila samhället inom området segregation

Beviljade ansökningar om forskningsmedel

Beviljade ansökningar om forskningsmedel för ansökningsåren 2008 till 2017 från Vetenskapsrådet, Formas, Forte, Vinnova och Riksbankens jubileumsfond identifierades genom en sökning på nyckelord som identifierades av expertgruppen (se bilaga 2).

Urvalet av ansökningar förfinades ytterligare genom att experterna oberoende av varandra genomförde en bedömning av huruvida ansökan berör forskning om segregation enligt regeringsuppdraget (i fortsättningen benämnt segregationsforskning). Vid genomgången av ansökningarna identifierades också projektledarens forskningsinstitution.

Enkät till forskare

En enkät skickades till 116 forskare verksamma inom forskning om segregation. Forskarna identifierades i de beviljade ansökningarna (projektledare) samt genom förslag från expertgruppen samt Vetenskapsrådet. Resultaten från enkätundersökningen presenteras närmare i avsnittet Enkät till forskare. Vid genomgång av enkätsvar identifierades också de vanligaste forskningsinstitutionerna.

Intervjustudie

Mer ingående intervjuer gjordes med fjorton svenska forskare. Forskarna valdes ut med hjälp av expertgruppen samt Vetenskapsrådet. Intervjuerna utfördes av företaget Ramböll som också sammanfattade slutsatserna i en rapport som presenteras i bilaga 3. I intervjustudien noterades också de vanligast förekommande forskningsinstitutionerna.

Forskningsproduktion

En bibliometrisk analys avseende åren 2000 till 2016 gjordes i syfte att kartlägga och identifiera forskning inom segregation. Den bibliometriska analysen är avsedd att ge en övergripande bild av forskningen inom området men då Web of Science inte täcker in publikationskanaler som används av många forskare verksamma i området är det svårt att utifrån denna bibliometriska analys få en fullständig bild av fältet. Forskningen publiceras också i böcker, bokkapitel och rapporter, som inte ingår i Web of Science. Därför gjordes en kompletterande sökning i SwePub. SwePub är en databas över artiklar, konferensbidrag, avhandlingar, böcker m.m. som publicerats vid svenska lärosäten och myndigheter. Detta gjordes för att få en så komplett bild som möjligt av publiceringsmönstret i Sverige. Det finns en svårighet att precisera sökord som täcker fältet segregationsforskning då detta är ett mycket brett område där forskare inte nödvändigtvis använder begreppet segregation. Publikationerna har identifierats utifrån ett antal söktermer vilka listas i bilaga 2. Forskningsproduktionen beskrivs närmare i avsnittet Vetenskaplig publicering.

Samråd med civila samhället

Fryshuset, Rädda Barnen, Riksidrottsförbundet, Stadsmissionen samt Stockholms stad (Farsta stadsdelsförvaltning) bjöds in för att ta del av information om projektet samt lämna synpunkter på kunskapsluckor inom området (se avsnitt Forskning och kunskapsluckor enligt några organisationer inom det civila samhället).

INTRODUKTION TILL FORSKNING OM SEGREGATION

Som ett led i arbetet med att minska och motverka segregation har regeringen antagit ett långsiktigt reformprogram för att minska segregation 2017-2025. Programmet fokuserar på insatser för att förbättra situationen i socioekonomiskt utsatta områden och motverka strukturella orsaker till segregation. I enlighet med uppdraget har Vetenskapsrådet studerat forskning om segregation i relation till följande områden: bostadssegregation, brottslighet, arbetslöshet, skolan, och demokratin/civila samhället.

Forskning om segregation

Inom segregationsforskningen dominerar i huvudsak tre aspekter: demografisk segregation som avser skillnader i geografiska fördelningar efter ålder, kön och hushållstyp, socioekonomisk segregation som handlar om klass- och resursskillnader som bestämmer var människor bor i en stad, samt etnisk segregation vilken syftar på att personer som delar vissa kännetecken (etniska, religiösa, fysiska) tenderar att segregeras. Såväl den internationella som den svenska forskningen har haft sin tyngdpunkt i analyser av den socioekonomiska och den etniska dimensionen. Även om geografiska skillnader i dessa tre inriktningar studeras i olika dimensioner t.ex. skillnader mellan landsdelar, regioner eller mellan stad och landsbygd, har boendesegregationsforskningen i huvudsak intresserat sig för skillnader i bosättningsmönster inom urbana områden (rumslig segregation).

De frågor som intresserat forskare spänner över empiriska kartläggningar av bosättningsmönster och förändringar av dessa mönster till mer teoretiska, metod- och materialmässigt krävande frågor om orsaker och konsekvenser. Forskning som rör segregationens konsekvenser kommer från en rad olika discipliner och inkluderar alltifrån medicin (socialmedicin, folkhälsofrågor) till en stor del av samhällsvetenskapen och arkitekturforskningen. De svenska registren har utgjort en fördel för denna forskning. Forskningen om orsaker till segregation har även den en stor bredd och inkluderar förutom forskning inom sociologi, ekonomi och geografi också arkitektur och planeringsteoretiskt orienterad forskning.

Segregationsforskning har länge haft en ganska liten omfattning i Sverige. De tidiga bidragen som behandlade klass, etnicitet och skola gjordes av en rad svenska sociologer (1-9) och om man inkluderar studier av stadens sociala differentiering kan äldre studier av kulturgeografer föras till kategorin tidiga bidrag till svensk segregationsforskning (10, 11). Mycket forskning publicerades länge i institutionsrapporter av olika slag, en publikationsform som är svår att kartlägga på ett systematiskt sätt då det inte finns någon databas där denna litteratur samlas. Sådana publiceringsformer finns fortfarande men nu förekommer oftare rapporter som beställts av myndigheter och organisationer (på segregationsområdet exempelvis underlagsrapporter åt de sociala hållbarhetskommisioner som de större städerna etablerat). Detta gör det svårt att erhålla en uttömmande bild av vad som publicerats inom området. Det finns en hel del etnologisk och sociologisk forskning om 1950-, 60- och 70-talet som behandlar nybyggda förorter, enskilda bostadsområden, samt miljonprogrammet. Denna typ av forskning placeras dock sällan explicit in i segregationsforskningen.

Vetenskapsrådets uppdrag är som framgår att särskilt belysa segregationsforskning av betydelse för kunskapen om boende, brott, skola, arbetslöshet samt demokrati och civilsamhället. Expertgruppen vill förtydliga att det centrala begreppet här är boendesegregation och att en rad frågor kan ställas om dess orsaker, mönster och konsekvenser. Bland konsekvenserna nämner regeringsuppdraget några i sammanhanget centrala effekter: som att boendesegregationen sorterar livschanser och ger konsekvenser för de boendes trygghet, barnens utbildning, de vuxnas möjligheter att få arbete, och för demokratiskt deltagande och det civila livet i stort. Ett område som inte är inkluderat i regeringens uppdrag är forskning om segregation och hälsa som exempelvis folkhälsoforskningen. Hänsyn har tagits till de ansökningar som behandlar segregation och hälsa i relation till de områden som inkluderas i regeringens reformprogram. Det kan tilläggas att folkhälsa var ett av de åtta mål i storstadspolitiken som lanserades i slutet av 1990-talet med interventioner i 24 utsatta områden.

Nedanstående beskrivningar av forskningen inleds med en bakgrund till forskningsfältet och följs sedan av kortfattade skrivningar av forskningen inom de olika områdena boendesegregation, brott, skola, arbetslöshet och demokrati/civilsamhälle.

Forskning om boendesegregation

Tidigt under efterkrigstiden fanns ett växande intresse i Sverige för stadsbyggnad, boende och boendemönster och forskningsmässigt får detta sin tyngdpunkt inom urbansociologin (den del av sociologin som studerar det

urbana så som städers form, interaktion mellan människor samt olika livsformer). Internationellt ses också de tidigaste försöken att skapa begrepp och förklara hur den segregerade staden utvecklas och fungerar inom just urbansociologin. Flertalet studier inom området har sina äldsta referenser från forskare inom den så kallade Chicagoskolan, med tidiga bidrag till segregationsforskningen av Robert Park, Ernest Burgess och Roderick McKenzie (12). Med den snabbt växande storstaden Chicago, som med sin snabba tillväxt och urbana dynamik kan ses som ett laboratorium, utvecklade under 1920-talet den så kallade socieologin där den mest lästa samlingsvolymen är *The City*, 1925 (12). Socieologin lägger tonvikt på konkurrensen om bostads- och verksamhetslokalisering där ekonomiska resurser blir avgörande för utfallen. Av de tre författarna till *The City* anses McKenzie vara den som först myntar segregationsbegreppet och hans analys har även relevans för den aktuella svenska debatten om huruvida klass eller etnicitet är den centrala sorteringsfaktorn för boendesegregationen. Enligt McKenzie är inkomstskillnaderna det primära, medan faktorer som etnicitet, språk och kultur ses som sekundära (13). Vissa av de nyckelbegrepp som utvecklas av socieologerna har fortsatt betydelse, sannolikt främst för att de handlar om segregationens dynamik. Det gäller ”succession”, som handlar om hur vissa grupper lämnar ett område för att ge plats åt nyanlända grupper. Det handlar också om ”invasion”, ett från växtbiologin lånat begrepp som innebär att en ny grupp flyttar in i ett område, samt ”selektion”; med selektion avses selektiva flyttningar där människor med olika karaktäristika sorteras/sorterar in sig i olika områden och segregation uppstår och förstärks.

Många forskare inspirerades av Chicagoskolans bidrag och särskilt de modeller över mönster i städer som de presenterade. Tre modeller blev mest kända; den första, en koncentrisk modell där avstånd från centrum var det mest avgörande för var olika socioekonomiska och etniska grupper bosatte sig samt var service, kontor och andra verksamheter i staden var lokaliserade. Dessa koncentriska markanvändningsmodeller, som finns i Burgess kapitel i *The City*, reviderades sedan med bidrag av Hoyt, 1939 (14) till sektoriella modeller, där sektorer med utgångspunkt från stadens centrum betonades. Föreställningen om de rikares rörelser mot stadens utkanter hade dock kvarstående betydelse. Den tredje modellen var flerkärnemodellen av Harris & Ullman (15) som visade att staden förutom sektorer hade flera centra likt förorter där service också fanns att tillgå. Efter andra världskriget utvecklar Eshref Shevky och Wendell Bell (16) den så kallade socialområdesanalysen, ett metodiskt bidrag som kom att bana väg för mer avancerade statistiska analyser av segregationens komplexitet (faktoranalys av olika dimensioner). Det socieologiska perspektivet präglar ännu på 1970- och 80-talet mycket svensk forskning. Däremot växer det med inspiration från marxistiska och kritiska forskare i Västeuropa och USA fram en alternativ förståelseram med utgångspunkt i det strukturalistiska/institutionella perspektivet. Här betonas klassamhället och makten över planeringen. Under 1990-talet ändrar också forskningen om etnisk boendesegregation karaktär. Ett tidigare vanligt betoning av den etniska segregationen som självald av de invandrade utmanas nu av studier som fokuserar på rasism och diskriminering (17).

Det svenska utredningsväsendet har sedan länge spelat en stor roll för svensk samhällsforskning. Forskare knöts regelbundet till stora utredningar av samhällsfrågor där politiker sökte reformidéer och förslag. En första storstadsutredning initieras i Sverige mot 1980-talets slut och avrapporterades 1989. Det var ett tecken i tiden att storstadsfrågorna, som länge överskuggats av de regionalpolitiska frågorna där avfolkning och glesbygdsproblem stod i fokus, trots högkonjunktur och närmast full sysselsättning ändå aktualiserades mot slutet av 1980-talet. Bland annat publiceras betänkandet *Levnadsvillkor i storstadsregioner* (SOU 1989:67), där det görs en ansats att definiera boendesegregationsbegreppet. Betänkandet betonar bilden av segregation efter inkomster och etnicitet samt studerar genom statistiska analyser utvecklingen i storstadsregionerna och deras ”minst attraktiva områden”, som senare omnämns med de näraliggande begreppen ”utsatta bostadsområden” och ”utanförskapsområden”.

Från mitten av 1990-talet kan vi notera ökat politiskt engagemang samt ökat forskningsintresse för segregationsutvecklingen. En del av de många studier som gjorts har bestått i utvärderingar av statliga och kommunala interventioner (åtgärder) vilka introducerades efter förslag från den senare storstadsutredningen (18, 19). Dessa utvärderingsorienterade studier har också bidragit till doktorsavhandlingar inom området (20) och resulterat i publiceringar i internationella tidskrifter. Det är inte bara i Sverige som den sedan länge etablerade ojämlikhetsforskningen alltmer kommit att intressera sig för rumsliga inom-urbana fördelningar och vad de kan betyda för socialt liv och samhällsutvecklingen i stort. Forskare och politiker i flertalet europeiska länder har visat ett allt större intresse för segregationsfrågan, inte minst den etniska dimensionen. Den ökande internationella finansieringen av europeiskt jämförande forskning (t.ex. inom ramen för EU:s ramprogram, det europeiska forskningsrådet ERC och Norface) har också bidragit till att svensk samhällsforskning inom segregationsområdet har utvecklats i dialog och samspel med kollegor utomlands. Och med det följer att en allt

större andel av svensk segregationsforskning nu publiceras på engelska, antingen som kapitel i forskarantologier eller som tidskriftsartiklar.

Forskning om segregation och brott

Den kriminologiska teori som dominerar vid förklaringar till skillnader i brottslighet mellan olika bostadsområden är social desorganisationsteori, vilken också härrör från ovan nämnda Chicagoskola (21). Enligt teorin beror skillnader i brott mellan olika områden på strukturella förhållanden som fattigdom, etnisk heterogenitet och stor in- och utflyttning. Dessa antas leda till en försvagad informell social kontroll inom området och därigenom en ökad brottslighet. Utifrån en rad mycket uppmärksammade studier har Robert Sampson (22) senare utvecklat ”The theory of collective efficacy” (kollektiv förmåga). Centralt här är att en ojämlig fördelning av olika välfärdsresurser skapar sin egen segregering som är svår att bryta och som därför bidrar till en ökad koncentration av brott och otrygghet på områdesnivå.

I mer nutida svensk kriminologi har det av P.O. Wikström (23) ledda Stockholmsprojektet en viktig utgångspunkt. Wikström hade redan 1982 publicerat en litteraturstudie om brott i stadsmiljö och inom Stockholmsprojektet genomfördes ett stort antal studier vilka ledde till såväl flera rapporter utgivna av Brottsförebyggande rådet t ex Wikström 1987 (24) samt doktorsavhandlingar t ex Dolmén från 2002 (25). Den gemensamma utgångspunkten var att analysera olika faktorer som bidrog till nivå- och strukturvariationer i stadsmiljön (23). Genom sin koppling till Brottsförebyggande rådet och sedermera till Polishögskolan i Sörentorp hade denna forskning en ambition att bidra till det brottsförebyggande arbetet. En hel del av den svenska forskningen kring segregation och brottslighet har fortsatt att publiceras inom ramen för Brottsförebyggande rådets verksamhet.

Inom universitetsforskningen har frågan om segregationens effekter på individers utsatthet för brott och otrygghet fått stor uppmärksamhet (25-29). Generellt finns ett tydligt mönster där resursbrister på områdesnivå avseende inkomster, arbetslöshet och ohälsa tydligt speglas i fördelningen av problem som har med brott och otrygghet att göra. Effekterna på individnivå är dock mer begränsade vilket tolkas som att det är sammansättningen, eller selektionen av individer, på områdesnivå som framförallt förklarar skillnaderna i brott och otrygghet på områdesnivå.

Sampson poängterar dock att segregationseffekter inte ska ses som enbart sammansättningseffekter (22). Ett sådant synsätt förmår inte att förklara vare sig varför vi har en utveckling mot mer eller mindre koncentration av ofärd på områdesnivå, eller hur denna process påverkar boendes livschanser. I dagsläget saknas i stort sett svensk forskning om segregationsutvecklingen som är kopplad till förändringar av brottslighetens rumsliga koncentration och hur detta i så fall spiller över på individers utsatthet och otrygghet.

Det är viktigt att påpeka att brottslighet (eller bilden av vissa områden som särskilt brottsdrabbade) naturligtvis också i sig kan vara en faktor som påverkar människors val att bosätta sig, eller flytta från vissa områden. Segregation och brott kan därmed ses som förhållanden som över tid förstärker varandra.

Forskning om segregation och arbetslöshet

En stor del av segregationsforskningen berör ekonomiska aspekter av segregation och hur individer fördelar sig utifrån ekonomiska utfall i grannskap och vilka konsekvenser de skilda förutsättningarna medför. En ekonomisk aspekt är arbetslöshet, men man kan även studera sysselsättningsgrad vilket inte är riktigt samma sak som arbetslöshet. Skillnaden mellan dessa begrepp är att bland de icke arbetslösa återfinns inte bara personer som har ett arbete utan även de som står utanför arbetsmarknaden såsom sjukskrivna och förtidspensionärer. I de fattigaste grannskapen är de låga inkomsterna i stor utsträckning orsakade av hög arbetslöshet, men vilka konsekvenser arbetslösheten får för ekonomisk utsatthet beror på välfärdsystemens utformning och generositet.

Vad gäller relationen mellan segregation och arbetslöshet så är selektion och sorteringsmekanismer en vanlig förklaring till varierande arbetslöshet mellan grannskapen. Men det finns också en betydande litteratur som studerar omvänd kausalitet, alltså att grannskapet i sig kan förklara varierande ekonomiska utfall så som inkomstskillnader och arbetslöshet. I en amerikansk kontext har det tidigt argumenterats för att arbetslöshet i innerstadens minoritetsgrupper kan förklaras av boendesegregation och/eller avstånd från arbetsmarknaden så kallad *spatial mis-match* (30, 31). Platsen kan påverka själva tillgången på arbete, då låginkomsttagare tenderar att bo långt ifrån potentiella arbetsplatser.

Även sociala relationer i grannskapet kan påverka tillgången och möjligheten att hitta arbete (32). Då ekonomisk och etnisk segregation ofta går hand i hand är en annan central fråga hur etnisk segregation påverkar arbetslöshetsnivåerna. En etnisk koncentration i ett område kan både ses som positiv och negativ ur sysselsättningssynpunkt. En tillgång till ett specifikt etniskt kapital och nätverk kan öka informationsutbytet och möjligheter till arbete (33). För Sverige finner Edin et al (34) och Andersson et al (35) att storleken på den egna etniska gruppen i området har en positiv påverkan på arbetsmarknadsutfallet. Detta gäller framförallt om sysselsättningen är hög i den egna gruppen medan det motsatta kan leda till minskade incitament att söka arbeten. En person som omges av arbetslösa kan ge upp försöken att söka jobb och se arbetslösheten som oundviklig. Grannskap med hög arbetslöshet kan också ge få eller ingen tillgång till informella kontakter till arbetsmarknaden. Arbetslöshet påverkas inte endast av utbudssidan, även efterfrågesidan kan påverkas av segregation och stigmatisering av grannskap kan leda till diskriminering från potentiella arbetsgivare.

Det finns relativt mycket svensk forskning om relationen mellan arbetsmarknad och segregation. Bergsten och Urban (36, 37) finner att boenden i områden med hög arbetslöshet och fattigdom riskerar att i högre utsträckning själva blir arbetslösa. Mood visar att om man bor i ett område med stor andel personer med försörjningsstöd ökar risken för att man själv får stöd (38). Ett antal studier försöker även komma runt selektionsproblematiken, dvs att individens egenskaper påverkar både var man bor såväl som sysselsättningsstatus. Musterd och Andersson påvisar att grannskapet har en självständig effekt på arbetslösheten medan Brännström och Rojas visar på inga eller svaga effekter av själva grannskapet med avseende på arbetsmarknadsframgång då de kontrollerar för individuell karakteristika (39, 40).

Forskning om segregation i skolan

Studier av skolegregation berör både hur den uppkommer (orsaker) och vad den betyder för elever och samhället i stort (konsekvenser). Även inom fältet skolegregation kan de första studierna spåras till USA. Segregationen av svarta och vita elever mellan skolor resulterade i oroligheter och dömdes sedan strida mot konstitutionen (41). Elever från svarta bostadsområden bussades till vita områden och skolor för att de skulle blandas och alla barn skulle beredas en likvärdig utbildning. Alltsedan dess finns forskning som visar hur elever segregeras mellan skolor och att denna segregation har betydelse för deras skolresultat (42, 43). I Sverige har forskning som undersöker elevers resultat i form av betyg, men också resultat i internationella prov, lagt grunden till en omfattande publicering i internationella tidskrifter liksom i rapporter författade på svenska (44). En bakgrund till denna forskning är lagen om lika tillgång till utbildning oavsett bostadsort och familjebakgrund. En annan utgångspunkt för forskning är reformer i utbildningssystemet och dessa reformers eventuella konsekvenser för likvärdighet i utbildning. Ofta kopplas skolegregationen ihop med boendesegregationen eftersom de delvis sammanfaller. På detta sätt kartlägger forskare en sammansatt del av barns och ungas dagliga omgivning för att undersöka konsekvenser av de uppväxtvillkor som formar framtida utbildning, arbetsmöjligheter och välfärd (45).

Forskning om segregation och demokrati/civila samhället

Ett kännetecknande och unikt drag i det svenska politiska landskapet har under en lång tid varit det jämförelsevis stora deltagandet i demokratiska processer i form av valdeltagande, namninsamlingar, brevskrivande, deltagande i demonstrationer m.m. Ett annat är de höga medlemskapsiffrorna i politiska partier, folkrörelser och andra frivilliga organisationer, den samhällssfär som successivt efter 1990 började kallas det civila samhällets organisationer.

Alexis de Tocqueville publicerade i sin bok *Democracy in America* kring 1840 (46) en hypotes att civila samhället och politiska samhället stärker varandra vilket också bekräftats genom många studier.

Mobiliseringen av medborgarna i stora politiska partier och de dithörande sociala rörelserna och medborgarnas integration i det politiska systemet nådde sin höjdpunkt i Europa i decennierna efter andra världskriget och länge betraktades de som det självklara sättet för moderna demokratier att organiseras och fungera. I olika länder har dock valdeltagandet minskat och medlemskapspartierna visade vikande medlemstal. För Sveriges noterades det högsta valdeltagandet 1976 för att nå de lägsta nivåerna i valen kring millennieskiftet. Samma trender kan observeras beträffande medlemskap i politiska partier. Denna fråga berör flera länder i Västeuropa och har diskuterats internationellt.

Även stora variationer i valdeltagandet inom ett land och till och med inom samma stad har noterats. Demokratiutredningen konstaterar att skillnaderna mellan de valdistrikt i Stockholm som hade högst och lägst valdeltagande var cirka 45 procentenheter i riksdagsvalet 2014. På valdistriktsnivå kan det till exempel skilja mer än 30 procentenheter i valdeltagandet mellan olika valdistrikt.

Medborgarnas engagemang i civilsamhället har följts upp i flera statistiska undersökningar och studier. Ungefär 80 procent av den vuxna befolkningen uppger sig vara medlem i någon förening i olika undersökningar gjorda av statistiska centralbyrån (SCB). I en undersökning, PIAAC (47) uppskattades att nära 2,2 miljoner personer någon gång under de senaste 12 månaderna arbetat ideellt för välgörenhets- eller ideella organisationer. Det är ungefär 34 procent av kvinnorna och 39 procent av männen mellan 16 och 65 år (48). Upprepade studier över tid visar på att den sistnämnda typen av engagemang är stabilt över tid dock asymmetrisk vad gäller klass och etnisk bakgrund (49). Andra studier pekar på att det har uppkommit en klyfta mellan aktiva och passiva medlemmar (50) och att organisationer i det civila samhället blir alltmer professionaliserade och skärmar av sig från den sociala basen som organisationerna anser sig representera (51, 52). Att döma av forskningsöversikter lämnar civilsammansorganisationernas distansering av den sociala bas de anse sig representera tydliga rumsliga avtryck som förstärker rådande asymmetrier beträffande engagemanget relaterat till klass och etnicitet (53, 54).

Studier av medlemskap och medborgarnas engagemang i civilsamhället brukar inte redovisa geografiska fördelningar av medlemskap eller engagemang. Båda samvarierar dock med inkomst, utbildning och etnicitet och givet att segregationen i Sverige följer klass- och etnicitetslinjer kan man konstatera ett underskott av medborgligt engagemang i utsatta områden i städernas förorter. I dessa områden hittar man ofta en uppsjö av organisationer strukturerade kring etnicitet som huvudsakligen är engagerade i att hantera frågor av lokal karaktär. De praktiserar den svenska föreningsmodellen men utan påtagliga kopplingar till det etablerade civilsamhället eller politiken, vilket kan förstärka känslan av utanförskap (55).

Politiskt engagemang och civilt engagemang har under en hundraårsperiod i Sverige förstärkt varandra och lagt grunden till den starka demokratin. Båda ligger på jämförelsevis höga nivåer fortfarande. Den positiva spiralen verkar dock under de senare decennierna byta riktning, dels i landet i allmänhet dels mer intensivt i städernas utkanter. Och på samma sätt som de förstärker varandra kan de också undergräva varandra när vart och ett försvagas.

RESULTAT AV KARTLÄGGNINGEN

I denna kartläggning av forskning om segregation har flera delmoment ingått. En analys av beviljade ansökningar om forskningsmedel ställda till Vetenskapsrådet, Forte, Riksbankens jubileumsfond, Vinnova och Formas har gjorts. En bibliometrisk analys av publikationer i Web of Science har gjorts för att på ett övergripande sätt få en uppfattning om artiklar som publiceras inom segregationsforskning, liksom vilka länder som är aktiva inom området och med vilka länder Sverige främst samarbetar. Eftersom många forskare inom segregationsområdet publicerar sig genom andra kanaler så som böcker, bokkapitel, rapporter, tidskrifter som inte täcks av Web of Science m.m har en kompletterande sökning gjorts i SwePub. För att få en bredare bild av forskarnas syn på vilken kunskap som finns respektive var det föreligger kunskapsluckor inom fältet har en enkät skickats ut till forskare aktiva inom forskning om segregation. Fjorton forskare med god insyn i den svenska forskningen har intervjuats. Intresseorganisationer, viktiga inom fältet, har fått ge sin syn på kunskapsluckor. Expertgruppen har därefter sammanvägt resultaten från dessa delar och reflekterat kring slutsatserna.

Ett generellt problem i arbetet med kartläggningar av frågeställningar av denna typ är att avgränsa området på ett tillförlitligt sätt som varken täcker ett för vitt fält eller som missar viktig forskning. Detta innefattar även att identifiera relevanta forskare, ansökningar och publikationer. Mycket av den forskning som är relevant för segregation använder andra begrepp för att beskriva forskningens inriktning och riskerar därför att inte omfattas av undersökningen. Det finns också problem med övertäckning eftersom forskning som inte rör rumslig segregation, som t.ex. könssegregation på arbetsmarknaden kommer med vid utsökningar baserade på nyckelord kopplande till segregation. Den låga överensstämmelsen i experternas klassning av ansökningarnas relevans och områdesindelning indikerar utmaningens omfattning.

Beviljade ansökningar om forskningsmedel

Ett led i att kartlägga forskning inom ett område är att studera beviljade ansökningar från de största forskningsfinansiärerna inom området. Finansierade ansökningar från de statliga forskningsfinansierande myndigheterna Vetenskapsrådet, Forte, Formas och Vinnova samt från forskningsstiftelsen Riksbankens jubileumsfond har därför undersökts. Undersökningen omfattar ansökningar som beviljades medel från 2008 till 2017 och gäller ansökningar om forskningsmedel, som projekt- och programstöd (inklusive Vetenskapsrådets rambidrag) samt karriärstöd till yngre forskare (inklusive postdoktorstöd).

Urvalet av ansökningar har gjorts i en flerstegsprocess där det första steget omfattar en sökning med relevanta söktermer. Sökorden togs fram av experterna (se bilaga 2). I ett andra steg har ansökningar relevansgranskats av VR som tog bort ansökningar som uppenbart tillhör andra forskningsområden. Sedan ombads expertgruppen att bedöma de kvarvarande ansökningarnas relevans samt att ange till vilket (eller vilka) områden som ansökan tillhör (områdena i regeringens reformprogram för minskad segregation år 2017-2025).

Totalt identifierade experterna 135 relevanta ansökningar från ett stort urval av ansökningar baserat på nyckelordssökningen från de fem undersökta finansiärerna som fördelar sig över olika bidragsformer (se tabell 1 nedan). För att ansökan ska anses vara relevant räcker att en av experterna har ansett att den var relevant. Samtliga granskande experter bedömde att 45 ansökningar berör segregationsforskning. Ytterligare 31 ansökningar bedömdes tillhöra områden av tre eller fyra experter medan 59 ansökningar ansågs tillhöra segregationsforskning av en eller två av experterna. Som noterades ovan beror detta delvis på att området inte enkelt låter sig avgränsas.

Tabell 1. Forskningsfinansier och stödform

	VR	Forte	Formas	Vinnova	RJ	Totalt
Projektbidrag	72	12	7	11	6	108
Stöd till unga forskare inklusive postdoktor	9	3				12
Program- och rambidrag	4	3			3	10
Rådsprofessor	1					1
Övrigt			4			4
Summa	86	18	11	11	9	135

Ansökningarna rörde främst projektbidrag, men det finns även större stöd i form av program- och rambidrag liksom stöd riktade till unga forskare. Det rör sig huvudsakligen om postdoktorstöd, men det finns även andra stödformer representerade. I tabell 2 nedan visas hur antalet beviljade ansökningar fördelar sig över åren hos respektive forskningsfinansier.

Tabell 2. Antalet beviljade ansökningar per år och finansier

År	VR	Forte	Formas	Vinnova	RJ	Totalt
2008	7	1				8
2009	5	3			3	11
2010	10	1	2		1	14
2011	11	2				13
2012	9	2	2		3	16
2013	9		1			10
2014	12	2				14
2015	6	2	2	2	1	13
2016	9	3			1	13
2017	8	2	4	9		23
Summa	86	18	11	11	9	135

Antalet beviljade ansökningar från Vetenskapsrådet och Forte är relativt konstant över den studerade perioden medan det finns en stark tyngdpunkt på de senaste åren när det gäller ansökningar som har beviljats från Vinnova. Detta beror på att myndigheten har gjort riktade utlysningar inom temaområdet social innovation åren 2015 och 2017.

Experterna ombads att klassificera ansökningarna till de fem olika områdena som ingår i regeringens reformprogram; samhällsservice och boendesegregation, brottslighet, arbetslöshet, skolan och elevernas resultat

samt demokrati och att stödja det civila samhället. Utöver detta identifierades området hälsa i relation till segregation då ett stort antal ansökningar rörde detta område. En ansökan kunde klassificeras till flera områden. I denna sammanställning ingår ansökningar som bedömdes av minst en expert ha relevans för segregationsforskning. De flest ansökningar berörde samhällsservice och boendesegregation följt av skolan och elevernas resultat samt demokrati och att stödja det civila samhället. Brottslighet, arbetslöshet och hälsa berördes i färre ansökningar. Om ansökningar inom de olika områdena kan läsas i kapitlet Beviljade ansökningar om forskningsmedel. I tabell 3 framkommer var forskningen utförs och vilken forskningsfinansiär som finansierat den.

Tabell 3. Medelsförvaltare och finansiär

Medelsförvaltare	VR	Forte	Formas	Vinnova	RJ	Totalt
Stockholms universitet	19	6			2	27
Lunds universitet	10	1			1	12
Uppsala universitet	10	2				12
Göteborgs universitet	7	3			1	11
Linköpings universitet	5	3			2	10
Umeå universitet	7	1				8
Linnéuniversitetet	6					6
Malmö universitet	2			1	1	4
Södertörns högskola	2				1	3
Kungl. Tekniska högskolan	3					3
Karolinska Institutet	2					2
Mittuniversitetet	1					1
Chalmers tekniska högskola	1					1
Forskningsinstitut	8	1			1	10
Lokala myndigheter, företag och icke-vinstdrivande organisationer	2			10		12
Övrig/okänd	1	1	11			13
Totalsumma	86	18	11	11	9	135

Forskningen utförs till stor del vid Stockholms universitet, som är medelsförvaltare för 27 av de 135 projekten, följt av de andra stora universiteten. Bland de mindre universiteterna och högskolorna märks Linnéuniversitetet, Malmö universitet och Södertörns högskola. Ett antal forskningsinstitut förekommer också som medelsförvaltare, främst Institutet för framtidsstudier. I de Vinnovafinansierade projekten är det främst kommuner och kommunförbund, företag och icke-vinstdrivande organisationer som är medelsförvaltare.

Beviljade ansökningar inom de olika områdena¹

Ansökningar om boendesegregation

Finansiärerna har sedan 2008 beviljat medel för 49 projekt som utvärderingsgruppen har funnit relevanta för boendesegregationsforskningen. Flertalet av dessa anses ha en svag koppling till området och endast 13 av projekten har av en majoritet av utvärderingsgruppens experter bedömts vara centrala för just boendesegregationsfrågan. Av de 13 mer centrala projekten är fördelningen på forskningsfinansiärerna följande: VR har finansierat fem, Forte tre, Vinnova tre och Formas två.

Den forskning som är av mer teoretisk karaktär och tydligare inriktad på att förstå segregationens dynamik och förändring är i huvudsak finansierad av VR och Forte, där det senare forskningsrådet med sitt särskilda programstöd inom IMER-området (Internationell migration och etniska relationer) har bidragit till större forskningsprogram inom boendesegregationsområdet. Ungefär hälften av de 13 projekten leds av kulturgeografiska forskare knutna till IBF (Institutet för bostads- och urbanforskning) och handlar innehållsmässigt om grannskapseffekter, planering och politik för blandade bostadsområden, genusperspektiv på boende och segregation, de mer resursstarkas självsegregation, demografisk segregation och multikulturalismen i konkret stadsplanering. Ett större internationellt jämförande segregationsprojekt med innovativ metod för hantering av skala och geografiska områdesindelningar har sin hemvist vid kulturgeografiska institutionerna i Uppsala och Stockholm. Ett projekt om segregerade biografiers (levnadsvanors) inverkan på invandrades integration på bostadsmarknaden har sin hemvist vid Umeå universitet och ett annat behandlar unga kvinnors levnadsförhållanden och framtidsutsikter och tar sin utgångspunkt i Malmös utsatta områden. De tre Vinnovaprojekten har inriktning mot att bättre hantera lokala problem med segregerat boende och projektledarna av dessa är administratörer verksamma i Göteborgsregionen, i Kiruna respektive i ett företag som stödjer SABOs (Sveriges Allmännyttiga Bostadsföretag) ansträngningar att söka innovativa metoder för att bryta kvinnors långtidsarbetslöshet, lyfta skolorna, stärka samhällsservicen och bekämpa brottsligheten. Som framgår spänner just detta nya projekt över nästan hela det uppdrag som regeringen formulerat för denna kartläggning.

Ansökningar om segregation och brott

De statliga forskningsfinansierade myndigheterna och Riksbankens jubileumsfond har under den studerade perioden beviljat medel för ett femton-tal projekt som expertgruppen har funnit relevanta för området brottslighet och segregation. Av dessa har majoriteten av expertgruppen bedömt att två av ansökningarna har fokus på brottslighet. De två brottsprojekten är väldigt olika vad gäller metod och perspektiv men delar intresset för att studera brottslighet som ett utfall av ojämlika livschanser.

Den första ansökan var tydligt kriminologisk och erhöll stöd från såväl Vetenskapsrådet som Forte och handlar om den ojämlika brottsutvecklingen, dvs hur brottsligheten skiljer sig åt över tid mellan olika samhällsgrupper och boendeområden. Avsikten med analyserna är att studera utveckling över tid och identifiera mekanismerna bakom förändringar i brottslighetens sociala och rumsliga fördelning. Ökad segregation och ojämlikhet antas här leda till ökad polarisering av brottsligheten. Projektet är kvantitativt och använder sig av samkörning av registerdata för individer som kan placeras i olika områden med SAMS-kod och geodata².

Det andra projektet fick stöd från Vetenskapsrådet och handlar om de sociala spänningar som antas ha lett till våldsamheter och upplopp i ”mångetniska områden” i Europa och i Sverige. Studiens syfte är att undersöka olika slags institutionella insatser för att förbättra levnadsvillkoren för ungdomar i marginaliserade mångetniska områden. Fokus ligger på samarbetet mellan skola, socialtjänst och polis i Malmö respektive Stockholm. Projektet genomförs med hjälp av kvalitativa metoder som intervjuer och dokumentanalys. Projektet är tvärvetenskapligt (sociologi, urbana studier, etniska studier och ungdomsforskning). En målsättning med

¹ Experterna kunde klassificera en ansökan till flera olika områden, därigenom beskrivs samma ansökan i vissa fall under flera rubriker.

² SAMS är en rikstäckande områdesindelning som skapades 1994 i samarbete med kommunerna. SAMS bygger i de större kommunerna på kommunens delområdesindelning, NYKO, och i de mindre kommunerna på valdistrikt. Geodata är data som beskriver företeelser inklusive deras geografiska läge. Ett geografiskt läge anges direkt, i ett geodetiskt referenssystem, eller indirekt. Geodata kan vara uppmätta, beräknade eller på annat sätt konstaterade.

projektet är att skapa en djupare förståelse för marginaliseringens uppkomst, dynamik och konsekvenser, samt för villkoren för att utarbeta strategier för att motverka dess konsekvenser. Ansökningsmaterialet innehåller ytterligare tre liknande projekt där det också finns tydlig koppling till området demokrati och civilsamhälle. Samtliga dessa fyra projekt handlar alltså om upplopp och hur unga människor organiserar sig i områden som drabbats av våldsamheter.

Bland de övriga projekten finns ett antal som i huvudsak handlar om hälsa men där brottslighet är ett av de centrala områdesförhållanden som antas påverka negativa utfall i fysisk och psykisk hälsa, t. ex genom att omfattningen av brottslighet i bostadsområdet antas påverka vanor och beteenden som inte befrämjar hälsa. Brottslighet är alltså inte utfall av segregation i dessa studier utan snarare en mellanliggande variabel.

Ansökningar om arbetslöshet

Antalet beviljade projekt som har fokus på arbetslöshet och segregation varierar mellan 1-4 projekt per år mellan 2008-2017. Hälften av de beviljade anslagen kommer från Vetenskapsrådet, sex från Forte medan Formas, Riksbankens jubileumsfond och Vinnova har beviljat ett vardera.

Arbetslöshet är i vissa ansökningar endast en faktor som påverkar ett utfall, t ex har en studie hälsa som utfall och kontrollerar för arbetslöshet (bland andra variabler), en annan studerar arbetslivets påverkan på hälsan för invandrare. En ansökan ska studera politiskt engagemang och hur arbetsmarknadsstatus påverkar detta engagemang. I ett antal projekt är skolsegregationen i fokus, bl.a. studeras det fria skolvalet och dess konsekvens på elevernas fortsatta utbildning och tidiga arbetsmarknadsdeltagande. Ett antal projekt berör arbetsmarknadens funktion. Några projekt handlar om etnisk- och könssegregation på arbetsmarknaden och ett annat handlar om överutbildning, dvs. att en individ har en högre utbildning än vad yrket kräver. Ett projekt ska studera om utbildnings- och arbetsmarknadspolitik kan användas som verktyg mot utslagning på arbetsmarknaden i Sverige och övriga Norden. En studie handlar om inkomstmobilitet över generationer och dess förhållande till segregation. Språkets betydelse för anställningsbarhet är i fokus i ett projekt men betydelsen av plats verkar inte beröras.

Några projekt fokuserar tydligt på arbetslöshet relaterat till segregation. Ett Vinnova-finansierat projekt har som huvudsyfte att minska bostadssegregationen genom samarbete med allmännyttan och är inriktad mot att finna strategier för att bryta långtidsarbetslöshet bland kvinnor. Bland de projekt som Forte har finansierat finns ett programstöd som berör integration och segregation. Två projekt berör sociala relationer och segregation. Det första syftar till att studera betydelsen av sociala relationer för etablering på arbetsmarknaden bland unga med utländsk bakgrund, där olika typer av sociala relationer studeras och dess relation till varandra. De kombinerar registerdata med en enkätundersökning och de menar sig därigenom kunna mäta sociala kontakter på olika nivåer, grannskap, skolor, arbetsplatser och etniska nätverk. Forte har även finansierat ett projekt som fokuserar på de mer negativa konsekvenserna av etnisk segregering. Förutom att etnisk segregation kan leda till brist på sociala nätverk som kan leda till arbete kan det även uppstå normer och värderingar som har en negativ effekt på intresset för utbildning, arbete och integration då en grupp är etniskt segregerad. I ansökan beskrivs att en oppositionell identitet kan uppstå. Huvudfrågan berör hur etnisk identitet påverkar sociala nätverk, segregation och arbetsmarknadsutfall för etniska minoriteter. Slutligen har Formas finansierat ett projekt som fokuserar utbildnings- och livskarriärer för unga vuxna i kulturellt och ekonomiskt utsatta områden. Med utsatta områden avses förorter såväl som glesbygdsområden.

Ansökningar om skolsegregation

Totalt registrerade expertgruppen ett 40-tal projekt som var relevanta för skola och segregation. Forskningen om skolsegregation innefattar olika typ av forskning. För det första finns forskning inom områden som pedagogik, olika typer av utbildning och val av skola som är tydligt knutet till själva skolan. För det andra finns forskning som är mer löst knuten till skolan och som rör utbildning generellt, barn och ungas uppväxtvillkor och välfärd som undersöks som en konsekvens av segregation.

Bland de projekt som majoriteten av experterna identifierat som relevanta handlade de flesta om skolreformer, särskilt skolval, och ökade skillnader i t ex resultat/betyg mellan skolor och övergång till högre studier. I fallande ordning rörde sedan två projekt skoleffekter varav ett ska studera ökad konkurrens mellan skolor och om detta gjort att skolorna blir bättre. Ett projekt studerar om skolval kan öka skolors resultat då elever väljer mellan skolor vilket innebär att sammansättningen av elever kan komma att skilja sig mer mellan skolor.

De följande projekten är svårare att gruppera och omnämns därför i det följande ett och ett. Ett projekt berörde metoder för att förbättra en s.k. utsatt skola. Ytterligare ett projekt behandlade tydligt sortering av elever efter resultat, föräldrars utbildningsnivå och elevers utländska bakgrund.

Många projekt kommer att studera invandrades villkor i skolor och segregation av elever som invandrat eller har utländsk bakgrund. Ett projekt kombinerade aspekten av elever med utländsk bakgrund med kvinnornas ökande övertag i form av betyg och kunskaper i skolan. Extra intresse för utsatta områden och skolor och skolval visas också av ett projekt som avser att studera hur språkkunskaper är ett skäl till skolval bort från invandrartäta områden. En ansökan skulle behandla ungdomars livschanser i utsatta områden och glesbygdsområden, och särskilt studera utbildning och karriär hos unga.

Ansökningarna studerar en rad olika aspekter men en röd tråd genom projekten är att många berör skolvalet och de liberala reformer som ändrar skolsystemet i början av 1990-talet och dess påverkan på skolsegregation. Reformerna omskapar hela det svenska skollandskapet. Här studerar projekten olika aspekter av segregation samt dess orsaker och jämför förändringen över tid. Många projekt behandlar migrationen till Sverige som en aspekt för studier av skolsegregation. Ett gemensamt drag i studierna är att övervägande delen relevanta projekt använder kvantitativa metoder samt att många projekt inriktar sig på s.k. utsatta områden.

Ansökningar om demokrati/civila samhället

Ett 40-tal forskningsprojekt fokuserar på forskningen om civilsamhället och demokratifrågor. Ett 20-tal projekt har erhållit anslag från Vetenskapsrådet varav ett flertal inom ramen för ramprogrammet för forskning om civilsamhället. De övriga projekten, utom ett från Riksbankens Jubileumsfond, är jämnt fördelade mellan Formas, Forte och Vinnova. Hälften av projekten har något av universiteten i Uppsala, Göteborg, Linköping eller KTH som medelsförvaltare. Resten av projekten är jämnt fördelade mellan Linnéuniversitetet, Lunds universitet, Södertörns högskola, Malmö universitet och Umeå universitet. Ett fåtal ansökningarna har institutionell hemvist utanför akademien.

Ungdomskravallerna i Stockholms förorter för några år sedan är den enskilda händelse som tycks ha fungerat som en varningssignal och inspirationskälla för den mest uppenbara tematisering som träder fram i ett flertal av forskningsprojekten. Hos några av projekten är ambitionen att studera protesterna och förstå dem i termer av deltagarnas motiv och mening. Andra studerar bakomliggande förklaringar till protesterna genom att relatera dem till stadens ojämlikhetsstrukturer och samhällslivets exkluderings- och marginaliseringsprocesser. Termer som egenmakt, *empowerment*, mobilisering och deltagande betraktas som eftersträvarvärda kvalitéer i stadens suburbana miljöer och man vill studera hur sådana kvalitéer ska främjas. Hur etablerade föreningar, kommunala organ och andra lokala aktörer ska förhålla sig till eller samverka med dessa nya suburbana ungdomsrörelser är också en fråga som dyker upp i flera ansökningar.

I ansökningarna används ofta den mer positivt laddade termen social hållbarhet för att beskriva försök att omvandla städer i allmänhet och förorter i synnerhet. Här vill man studera hur medborgarna ska engageras och samarbeta med olika aktörer i konkreta stads- och bostadsförnyelseprocesser från planering till materialisering. Dessa projekt utförs ofta som samverkansprojekt mellan universitet och högskolor och aktörer från kommuner, det civila samhället och näringslivet. Tonvikten ligger stundtals på medborgarnas medverkan eller protester och stundtals på lokal urban *governance* som på senare år har utvecklats till ett relativt självständigt forskningsfält.

Ett tredje tema i ansökningarna är hanteringen av det multikulturella samhället på lokal nivå. Givet att de organisationer som verkar på lokal nivå i städernas förorter vanligen följer etniska organiseringslinjer och tenderar att betona och gärna vill bevara och utöva den egna kulturella särarten, hur kan man skapa förutsättningar för samexistens och strukturer som överbryggar gränslinjerna? Andra frågor som dyker upp är stadsplaneringens möjligheter att genom utformningen av den urbana miljön skapa förutsättningar för samexistens.

Ansökningar om hälsa

Mellan 2008-2017 har forskningsfinansiärerna beviljat ett 20-tal projekt som handlar om segregation med relation till hälsoaspekter. De ansökningar som beviljats medel från Vetenskapsrådets har främst handlat om registerstudier där olika hälsodata kopplats ihop med statistik om utbildning, ekonomi, situationen på arbetsmarknaden etc. En majoritet av ansökningarna avser psykisk ohälsa relaterat till familjebakgrund, ekonomisk ojämlikhet samt skolsegregation och grannskapseffekter.

Forte har beviljat ett forskningsprojekt som ska undersöka huruvida segregation i boendeyråden och invandrarnätverk (där invandrare överbäggande umgås med andra invandrare), kan förklara hälsoöjämnheter mellan svenskar och invandrargrupper. Ett annat projekt avser att studera risken för hjärtkärlsjukdomar och samband mellan olika parametrar så som socialt kapital, inkomstolikheter och områdens grad av sociala utsatthet genom olika register.

I den ansökan som beviljats av Vinnova vill man motverka segregationens utveckling och utanförskap, genom att starta ett nätverk och mobilisera samhället för barns rättigheter. Här vill man samla aktörer från offentliga sektorn, civilsamhälle och myndigheter samt ta vara på ungas inflyttande.

Intervjuer med forskare

Som en del i regeringsuppdraget att kartlägga forskning om segregationsmekanismer gav Vetenskapsrådet i uppdrag till ett konsultbolag att genomföra intervjuer med forskare. Forskarna som intervjuades togs fram gemensamt av Vetenskapsrådet och expertgruppen och representerar forskare inom flera vetenskapliga discipliner, från olika universitet i Sverige och internationellt. Totalt genomfördes fjorton intervjuer under januari och februari 2018, främst per telefon. De intervjuade forskarna fick senare tillfälle att läsa den intervjubaserade bilagan (bilaga 3). Särskilt arkitekturforskningen på segregationsområdet har genom skriftlig återkoppling från intervjuade givits mer plats i denna sammanfattning.

En intressant slutsats är att alla de intervjuade forskarna menar att svensk segregationsforskning står sig väl internationellt. En anledning som anges till detta är Statistiska centralbyråns (SCB) longitudinella registerdata på individnivå.

Olika områden pekats ut som mer eller mindre beforskade, och specifika svagheter och styrkor lyfts fram och insatser som har potential att driva på utvecklingen av forskningsområdet belystes.

De frågor som ställdes till forskarna var;

- Vilka huvudområden finns inom forskning om segregation i Sverige och internationellt?
- I vilka länder/delar av världen bedrivs relevant forskning om segregation?
- Inom vilka områden har mycket forskning gjorts?
- Vad finns det för kunskapsluckor?
- Vad skulle krävas för att fylla kunskapsluckorna?
- Vilka är styrkor respektive svagheter inom forskningsfältet segregation?
- Finns det resurs- eller strukturåtgärder som kan underlätta utvecklingen av forskningsområdet?

Huvudområden

I intervjuundersökningen framkom att särskilt forskningen om boendesegregation ansågs hålla en hög nivå och vara framgångsrik. Här inbegrips hur sorteringen på bostadsmarknaden sker genom flyttningar samt vilka s.k. grannskapseffekter som finns. Även forskning om vilka möjligheter och begränsningar som ges av den byggda miljön i olika delar av städerna har bidragit till kunskapen och då främst från arkitekter och stadsplanerare.

Intervjuundersökningen visade vidare att arbetsmarknaden var ett område med omfattande forskning, och då särskilt utrikes födda personers ställning på arbetsmarknaden. Inom den forskningen behandlas också frågan om diskriminering i samband med boendesegregation.

Det framkom också att frågor om skolans roll för segregation i samhället är ett forskningsfält som ökat. Samvariationen mellan skolsegregation och boendesegregation och hur dessa förhåller sig till varandra är en fråga som nämns.

Angående brottslighet menade forskare i intervjustudien att segregation ofta finns med som en förklarande variabel för varför otrygghet och brott varierar så tydligt mellan olika grupper och boendeyråden. Men brottsligheten, och uppfattningen om hur mycket brott som förekommer i vissa områden, fungerar också som en förklaringsmekanism till varför segregation uppstår.

När det gäller internationell forskning framkommer att USA står i fokus både vad gäller forskningen som bedrivs och den forskning som de själva refererar till och vilka forskare de har kontakt med. Några nämnde att t.ex. forskning i Frankrike och Tyskland var förknippad med svårigheter i form av språkbarriärer.

Kunskapsluckor

Genom intervjustudien framkom en delvis splittrad bild om hur mycket kunskap om segregation som finns. Flera forskare menade att det redan finns mycket kunskap medan andra påpekade att det saknas kunskap om både orsaker och effekter.

Forskare menade att det snarare är den politiska viljan att agera på forskningen som saknas. En lösning som föreslogs var nya typer av studier som är tvärvetenskapliga eller experimentella. Idén om att det behövs nya typer av forskning för att ge politikerna möjlighet att agera kan förklara varför vissa forskare menade att det är brist på kunskap. Bristen ansågs nämligen ligga i att man inte tydligt vet orsaker till segregation och vilka åtgärder som kan vara lämpliga att agera på.

Förutom kunskapsluckor när det gäller orsaker och åtgärder så menade forskarna att frågan om hur segregation hänger samman mellan olika områden, så som bostadsmarknad, arbetsmarknad och etnisk segregation behöver belysas i större utsträckning.

Ytterligare frågor som behöver studeras är de mer välbärgade områdenas roll i segregationsprocessen samt arkitekturens betydelse. Därutöver råder kunskapsluckor inom området segregation och brottslighet.

Styrkor och svagheter

Å ena sidan efterlyser forskare i intervjuerna tillgång till registerdata som en tydlig styrka. Å andra sidan understryks behovet av studier som utformas på ett sätt som motiveras av frågeställningarnas natur snarare än studier som är baserade på ett tillgängligt material, som på register, för att inte missa att utforska orsaker och effekter av segregation även kvalitativt. En svaghet i forskningen som nämns är alltför stark fokusering på s.k. utsatta på områden och på utrikes födda, vilket gjort dessa till 'markörer' för segregation.

Studier av hur stadsrummet bidrar till åtskillnad mellan människor, både i fråga om vem som bor var men framför allt hur man använder staden, har utvecklats under senare år. Perspektivet att jämlika livsvillkor påverkas av hur stadsplanering och stadsbyggandet sker har kompletterats mer socioekonomiska analyser av segregationen och dess effekter. En styrka i denna forskning är att segregationsbegreppet breddats till att även omfatta segregation av funktioner och aktiviteter.

Att kunna bestämma vilka åtgärder som ger vilka resultat har också visat sig vara ett svårt och därför eftersatt forskningsområde inom segregationsforskningen. Samtidigt framkommer en stor efterfrågan hos praktiker efter sådan kunskap och en önskan om att göra kunskap inom segregationsforskningen mer tillgänglig för aktörer över lag.

Initiativ till forskning

Sista frågan till forskarna i intervjustudien rörde utvecklingen av forskningsområdet och om det finns resurs- eller strukturåtgärder som skulle kunna underlätta.

Första förslaget som flera forskare lyfte var att säkerställa tillgången på registerdata för svenska segregationsforskare. Forskare och SCB borde samarbeta mer och bättre. Samordnad statistik på EU-nivå, samt bättre tillgänglig statistik på kommunal nivå efterfrågades också. Även på arkitektområdet efterlyses ekonomiskt stöd för att förbättra tillgången på och minska kostnaderna för data. Här betonas särskilt data som förbättrar analyser inte bara av var och hur människor bor utan även om hur staden används av olika kategorier – och hur användandet påverkas av fysisk stadsstruktur.

Att få möjlighet att utföra forskning med mer experimentell design skulle vara en annan väg att gå för att kunna utröna vilka åtgärder som är lämpligast. I sammanhanget efterfrågas samarbete mellan forskare och de politiska och administrativa instanser som utformar och implementerar åtgärder, för att underlätta utvärdering av dessa insatser.

Enkät till forskare

En enkät skickades ut till 116 forskare utvalda av expertgruppen och Vetenskapsrådet. Av dessa svarade 63 forskare (54 procent) varav 16 forskare (25 procent) avregistrerade sig från enkäten utan att lämna svar. Av de som deltog i enkäten var antalet som slutförde enkäten 47 stycken (40 procent). Av dessa var 23 kvinnor och 24 var män. En tänkbar orsak till att förhållandevis många respondenter avstod från att besvara enkäten kan vara att man inte identifierar sig själv som segregationsforskare. Frågorna i enkäten handlade om vilken typ av

forskning respondenterna var involverad i, vilka forskningssamarbeten de var involverade i, hur de såg på forskningen inom fältet och vilka kunskapsluckor de anser finns och vad som bör göras för att fylla luckorna. Nedan finns en sammanfattning av svaren på de olika frågorna i enkäten.

Forskningsområden och forskningsfokus

Enkäten har två öppna frågor som berör forskningsfokus. Den första frågan gäller forskarnas generella forskningsfokus och i den andra får de beskriva hur deras huvudsakliga forskningsområde är relaterat till segregation.

Av de 46 forskare som svarade på enkäten angav tio svarande inte något egentligt fokus på rumslig segregation. Några forskare anger att de studerar könssegregation, några att de är aktiva inom utbildningsforskning men inte har fokus på boende- eller skolsegregation. Ytterligare ett antal är mer generellt fokuserade på migration, integration, demokrati eller kriminalitetsfrågor men anger inte någon koppling till rumslig segregation. Resterande har ett mer specifikt fokus på boendesegregation och/eller skolsegregation. Ett antal studerar endast de mer utsatta grannskapen vad gäller t.ex. arbetsmarknadsintegration och utbildningsutfall. Segregationen mäts framförallt i socioekonomisk segregation och etnisk segregation men det förekommer även de som studerar demografisk segregation. De flesta forskare studerar boendesegregation men ett relativt stort antal har skolsegregationen som huvudfokus.

Två huvudteman på forskningsinriktning framträder bland de svarande. En grupp forskare är framförallt fokuserad på vilka mekanismer som leder till segregation medan den andra är huvudsakligen intresserad av vilka konsekvenser segregationen får. Ett fåtal anger att de studerar såväl mekanismerna som konsekvenserna av segregation.

De forskare som är fokuserade på hur segregationen uppstår använder ofta specifikt ordet mekanismer. Här finns såväl studier om hur segregationen uppstår genom individers flyttmönster, etniska preferenser, tipping points (t.ex. att personer med inhemsk bakgrund lämnar ett bostadsområde när andelen med utländsk bakgrund överstiger en viss nivå), som studier som belyser hur kommuner agerar och planerar för att främja en social blandningspolitik i urbana områden. Ett flertal forskare studerar allmännyttans och upplåtelseformernas roll och inverkan på segregationen. Här är även gentrifieringsprocesser (en social statushöjning av ett område eller en stadsdel) ofta i fokus liksom hur mediabilden av olika grannskap påverkar segregation.

När det gäller de svarande som fokuserar sin forskning på konsekvenser av segregation, är konsekvenser mätbara på individnivå det mest förekommande. Flest anger att de studerar konsekvensen för skolresultat och utbildningsnivå. Här är man framförallt fokuserad på konsekvenser av det fria skolvalet och den marknadsstyrda skolan på skolsegregationen och i förlängningen elevernas skolresultat. Forskningen handlar också om arbetsmarknadsutfall och ekonomi samt segregationens konsekvenser för familjebildning, äktenskap och barnafödande. Kriminalitet och organiserad brottslighet är ett annat utfall. Att studera ett flertal utfall samtidigt är inte ovanligt. En stor del av konsekvensforskningen är kvantitativ till sin karaktär och många anger att de använder svenska registerdata. Men det finns även andra icke kvantitativa utfall, såsom hantering av konflikter och brott i olika områden. Slutligen finns det även de som fokuserar på segregationens påverkan på attityder, tillit, demokrati och civilsamhället. Ett antal studier syftar till att hitta nya mätmetoder för segregation samt studerar relationen mellan civil samhället och etniska organisationer.

Forsknings-samarbeten

Av de totalt 47 respondenter som hade besvarat frågan om samarbeten i enkäten angav 27 internationella samarbetspartner och lika många angav samarbeten med svenska forskningsinstitutioner. Ett flertal angav också samarbeten inom lärosäten mellan institutioner, även om detta är svårare att kvantifiera. Endast fem respondenter har inte angett några akademiska samarbeten alls, vare sig i Sverige eller utomlands.

I sammanställningen framkommer flera formaliserade nätverk och satsningar på starka forskningsmiljöer, bland annat ESREA-network, nätverk av urban-forskare, EU-projekt om icke-traditionella studenter och svenskt nätverk inom arbetslivsforskning. En stark forskningsmiljö inom Rättvisa genom utbildning finansierat av Nordforsk framkommer, liksom Mistras Urban Future-satsning och Formas-finansierade forskningsmiljön CRUSH. Utöver detta nämns Urban Europe Joint Programming initiative, liksom andra EU-projekt. Dessa satsningar beskrivs i avsnittet Finansiärer av segregationsforskning.

Bland enkätsvaren framkommer också andra centrumbildningar och institut som bedriver forskning inom områden med stark koppling till segregation. Några som nämns i enkätsvaren är REMESO/ISV, Institutet för

bostadsforskning, Institutet för framtidsstudier m.fl. Samlade miljöer som bedriver forskning inom områden beskrivs närmare i avsnittet Finansiärer av segregationsforskning.

Kunskapsluckor

Enkätens öppna frågor har givit ett relativt stort material i form av kommentarer till rådande kunskapsluckor. Vi sammanfattar detta under tre tematiska rubriker: kausalitetsfrågan (orsakssamband), geografiskt fokus samt specifika brister inom de sakområdena regeringsuppdraget pekar ut.

Kausalitetsfrågan (Orsak-samband)

Många forskare har kommenterat luckor vad avser teori och metoder samt de datamaterial som dominerat segregationsforskningen. Många studier har dokumenterat statistiska korrelationer mellan boende och olika slags sociala utfall medan den viktigare kausalitetsfrågan och identifikationen av mekanismer som påverkar sociala utfall har varit svårare att komma åt. Delvis beror dessa luckor på att sådan typ av information inte återfinns i svenska register. Den typ av forskning som efterfrågas skulle ge bättre insikter i människors attityder och handlande. Det handlar exempelvis om forskningsdesign och metoder för att i utfallsstudier kontrollera ej observerbar selektion av individer till olika bostadsområden, en metodiskt viktig fråga när segregationens effekter studeras (dvs. beror ett visst utfall på individen eller spelar den sociala omgivningen en viktig roll). Delvis relaterat till detta påpekas också bristen på mer holistiska perspektiv, där man studerar helheten och där olika arenor studeras i relation till varandra, som boende, arbete, skola. Till kausalitetsfrågan och hur den kan studeras hör också tidsperspektiven, där några saknar studier som spänner över längre tid (t.ex. där barn följs till vuxen ålder). Slutligen identifieras kunskapsluckor vad avser en bestämd segregationsskapande mekanism, diskrimineringen på bostadsmarknaden, och särskilt om hur den kan motverkas.

Geografiskt fokus

Flera forskare kommenterar den svenska forskningens tyngdpunkt på urbana områden (storstadsområden) och särskilt inom förorter. Vissa saknar studier av segregationen i mer rurala delar (landsbygd) av landet medan andra poängterar bristen på koppling mellan gentrifiering av innerstaden och ytterstadens situation. I det senare perspektivet ses också luckor vad avser forskningen om stadsplaneringens roll. Här lyfts också en specifik kausalitetsfråga: forskarna saknar studier av hur stadsplanering påverkar stadens sociala skiktning. Ett annat tema som har att göra med geografiskt fokus handlar om luckor vad gäller kunskaper om medelklassområden och medelklassens boendeval och preferenser.

Specifika brister inom de olika områdena

Boendesegregation

Bland de svarande finns önskemål om fler studier som ägnas frågan om dynamik och förändring, snarare än fokus på segregation vid bestämda tidpunkter. Forskarna menar att livscykelperspektivet och boendekarriär över livet får för lite fokus. Vi vet alltför lite om hur invandrade finner en bostad när de är nyanlända. Någon betonar att det finns stora luckor vad avser flyktingars egen röst och att deras erfarenheter inte nyttiggjorts. Det efterfrågas mer kunskap om utfall av social blandningspolitik dvs när det uttalat byggs för blandning av människor. Även sambandet mellan flyktingmottagande nationellt och lokalt och den etniska boendesegregationens utveckling kräver mer forskning. Någon efterlyser en bättre belysning av den stora variationen i boendesegregation mellan invandrade från olika länder. Bland tänkbara mekanismer för hushållens boendeval finns flykt och undvikande av olika slags områden och här behövs mer forskning. I relation till pågående gentrifiering av många bostadsområden, t.ex. som följd av renoveringar och hyreshöjningar, efterlyses mer kunskap om hur hushåll med små ekonomiska resurser och få val på bostadsmarknaden upplever och hanterar detta.

Brott

Respondenterna menar att det finns viss kunskap om sambandet segregation och individers benägenhet att begå brott men att det finns otillräcklig forskning om sambandet mellan segregation och organiserad brottslighet. Det efterfrågas fler kvantitativa studier inom brottsområdet. Eftersom forskningen om brott i relation till boendesegregation fokuserar på en konsekvensaspekt efterlyser kriminologer också uppdaterade, goda översikter över segregationsutvecklingen.

Skola

Enligt enkätundersökningen råder bristande kunskap om hur val av förskola styrs av boendesegregationen och generellt hur skolvalen på alla nivåer varierar med kön. Skolans preventiva roll för att förhindra rekrytering till våldsbejakande organisationer och för demokratisk fostran nämns också, liksom betydelsen av sociala medier/internet och betydelsen av virtuella nätverk. Organisations- och lokala samarbetsfrågor kring skolutveckling (privata-offentliga partnerskap) nämns också. Frågan om vad kommunerna gör för att motverka den sortering som uppstått på skolans område är otillräckligt studerad. Någon pekar också på bristande kunskaper om hur man skapar mer inkluderande skolor och klassrum och en annan forskare reser den bredare frågan om hur pedagoger hanterar elevgrupper som sorterats via det fria skolvalet. Likaså identifieras behov av kunskap om det fria skolvalets effekter på lång sikt.

Arbetsmarknad/arbetslöshet

Några forskare belyser att de saknar ett helhetsperspektiv där situationen på arbetsmarknaden kan relateras till boendet och där också hälsoaspekter tas i beaktande. Någon efterlyser studier på intersektionella perspektiv, där t.ex. frågor om klass, kön och etnicitet samverkar, inom forskningsområdet arbetsmarknad/segregation.

Demokrati/civila samhället

Även om ingen forskare specifikt nämner demokratiaspekten så finns den starkt närvarande genom att det utpekas forskningsluckor kring helhetsperspektiv, hur de boende påverkas av politik, planering och interventioner, samt om hur lokala aktörer kan samverka för utveckling av skolor och bostadsområden.

Att fylla kunskapsluckorna

Av de forskare som deltog i enkäten valde 33 av 46 deltagare att föreslå lämpliga metoder, material och perspektiv som de menar var bäst lämpade för att fylla de identifierade kunskapsluckorna. Givetvis var spännvidden stor men vissa huvudmönster är ändå tydliga och till stor del validerar de korta enkätsvaren mönstret från intervjustudien.

En stor andel av de 33 forskarna betonar vikten av kvantitativ registerbaserad forskning. Fördelen med detta anses vara att den möjliggör studier på såväl individ som strukturnivå. Den registerbaserade forskningen antas kunna belysa såväl segregationsflöden som konsekvenser/effekter. Många av de som lyfter fram denna typ av forskning pekar också på behovet av longitudinell forskning som tar sig an frågor kopplade till hur segregation hänger samman med individers livsförlopp.

Flera av de som förespråkar registerbaserad forskning lyfter också fram behovet av studier som kombinerar denna ansats med enkätmetodik. Detta för att komma närmare individernas val att handla på ett visst sätt och inte minst förklara de processer som driver segregation.

Precis som intervjumaterialet är det flera som förespråkar effektstudier med hjälp av så kallade naturliga experiment, t.ex. att jämföra utfallet av en viss åtgärd eller insats för en grupp med en kontrollgrupp. Målsättningen är här att få veta mer om hur ändamålsenliga olika myndighetsinsatser kan sägas vara.

Några forskare fokuserar på behovet av studier som enbart arbetar med kvalitativa metoder och material. Dessa forskare ser också behov av mer teoretiskt inriktade projekt. De flesta som annars lyfter fram behov av kvalitativa ansatser gör det i kombination med studier som arbetar med representativa och kvantitativa material. Dessa forskare menar att kombinerade metod ansatser förmår att såväl ge nödvändiga beskrivningar av segregationens struktur, omfattning och utveckling som att skapa djupare förståelse för dess drivkrafter.

Ett tydligt spår är också att många av forskarna efterlyser mer tvärvetenskapliga ansatser och perspektiv. Många efterlyser studier som tar sig an kunskapsluckorna utifrån metoder och teorier från olika discipliner som t ex kulturgeografi, sociologi, folkhälsa samt utbildning/pedagogik.

Finansiärer av segregationsforskning

Forskningen inom ramen för kartläggningen kan finansieras både genom externt forskningsstöd från olika finansiärer, internationella såväl som nationella, privata stiftelser samt genom lärosätens egna basanslag. Mycket av forskningen om segregation bygger på frågeställningar som har formulerats av forskarna själva och där forskarna sökt och fått medel i öppen konkurrens. Det betyder att forskningen som finansierats bedömts vara av hög kvalitet och det ger en öppenhet för forskningsfältets integration i andra forskningsfrågor och forskningsområden. Denna rapport fokuseras på de fyra statliga forskningsfinansiärerna som är relevanta för området: Vetenskapsrådet, Formas, Forte, Vinnova samt forskningsstiftelsen Riksbankens Jubileumsfond. Den forskning som är av mer teoretisk karaktär och tydligare inriktad på att förstå segregationens dynamik och förändring är i huvudsak finansierad av VR och Forte. Formas har stött projekt som handlar om stadsbyggande och socialt hållbar utveckling medan Vinnovas finansierade projekt berör sociala innovationer i stadsplaneringen.

Från beviljade ansökningar, information från enkät och intervjuer samt genom kunskap från expertgruppen framkommer ett flertal finansiärer och riktade satsningar med relevans för segregationsområdet. Finansiärerna och de riktade satsningarna beskrivs kortfattat nedan.

Vetenskapsrådet

Vid Vetenskapsrådet är det bidrag inom humaniora och samhällsvetenskap, utbildningsvetenskap samt inom medicin och hälsa som främst var tillämpligt för forskning inom ramen för kartläggningen under perioden 2008 – 2017.

Vid genomgång av beviljade bidrag under perioden 2008 – 2017 identifieras knappt 90 forskningsstöd med relevans för området, främst projektbidrag, men olika stöd till unga forskare, rambidrag och rådsprofessor finns representerade. Av dessa beviljades omkring 80 procent i utlysningar om fria projektbidrag och resterade 20 procent inom ramen för riktade satsningar. Syftet med fria projektbidrag är att forskare ska ha frihet att själva formulera forskningsidé, metod och utförande, samt att lösa en definierad forskningsuppgift inom en begränsad tid. År 2017 utlyste Vetenskapsrådet riktad stöd till nationell infrastruktur för databaser inom samhällsvetenskap och medicin med fokus på individdata vilket är en relevant satsning även för segregationsforskningen. Vetenskapsrådet har i uppdrag av regeringen att bygga upp en verksamhet för att förbättra tillgängligheten till registeruppgifter i Sverige för forskningsändamål och underlätta användningen av dessa. Webbplatsen registerforskning.se ska ge forskare såväl information om existerande register som stöd under arbetsprocessen för registerbaserad forskning.

De riktade satsningarna med relevans för området är Forskningsprogram om det civila samhället (2010 och 2014), riktad utlysning demokrati och förvaltning, genusforskning (2011), komparativ forskning (2012), utbildningsreformer (2012,2013), samt barn och ungas psykiska hälsa (2014). Vetenskapsrådet har en riktad satsning med fokus på forskning om det civila samhället. Forskningen behandlar inte segregation direkt men det finns relevans vad gäller demokratiska aspekter av segregationen i samhället. Med de öppna utlysningar som Vetenskapsrådet utlyser ges utrymme att sätta in segregationsforskningen i olika sammanhang och att kombinera olika orsaker, mekanismer och konsekvenser.

Vetenskapsrådets utlyser satsningar på starka forskningsmiljöer ett exempel på en sådan miljö med relevans för forskning inom segregation var Stockholms universitets Linnécentrum för integrationsstudier, SULCIS. Centrumet var verksamt mellan 2007 och 2014.

Vetenskapsrådet koordinerar ett nationellt forskningsprogram om integration och migration som regeringen initierade 2016. Inom ramen för programmet utlyser Vetenskapsrådet under 2018 bidrag till forskningsmiljöer inom migration och integration (fem forskningsmiljöer kommer att finansieras med mellan två och tre miljoner per år under fyra till sex år).

Forte

Forte (Forskningsrådet för hälsa, arbetsliv och välfärd) är placerat under Socialdepartementet och utlyser årligen forskningsmedel inom hälsa, arbetsliv och välfärd. Forte har ett så kallat samordningsområde för Internationell migration och etniska relationer (IMER). Forskare kan inom ramen för Fortes öppna utlysningar söka medel till forskning inom detta område. Forskningsfältet IMER omfattar forskning som rör den internationella migrationen samt dess orsaker och konsekvenser. Det innefattar till exempel frågeställningar kring integration, segregation, rasism och attityder, men också frågor om migrationspolitik och medborgarskap.

Forte har haft en riktad programutlysning för medel till forskningsmiljöer 2016 där arbetsliv och internationell migration och etniska relationer (IMER) var två teman i utlysningen. Utlysningen initierades av forskningsrådet mot bakgrund av att rådet sedan länge har samordningsansvar för området migration och etniska relationer samt att flyktingsituationen har kommit att bli en av våra stora samhällsutmaningar, vilket aktualiserar viktiga forskningsbehov. Forte har också en satsning till särskilt framstående miljöer som erhåller finansiellt stöd som ska komplettera universitetens basresurser och ge större möjlighet till långsiktiga och strategiska satsningar på forskning. Det finns tre sådana så kallade Fortecentra med relevans för segregationsforskning. Dessa miljöer beviljades omkring 5 miljoner kronor per år under tio år från 2006 och omfattas därför inte av kartläggningen av beviljade ansökningar. De framkommer dock som hemvist för andra beviljade forskningsprojekt samt omnämns i enkätsvaren. Dessa centra utvärderas och resultaten ska presenteras under 2018.

Följande Forte-centra relevanta för segregationsforskning identifierades:

- Institutet för forskning om migration, etnicitet och samhälle (REMESO), Linköpings universitet
- Centrumet Social Change and Inequality across the Life Course vid Socialforskningsinstitutet SOFI vid Stockholms universitet
- CHESS – Forte-centrum för hälsa och samhälle

Forte utlyser också ett treårigt nätverksbidrag som syftar att underlätta för forskare från olika discipliner och olika delar av landet att samverka inom Fortes ansvars- eller samordningsområden.

Forte har nyligen i sin serie ”Forskning i korthet” givit ut en sammanfattning av svensk forskning om boendesegregation ([Segregation – vad menas och hur mäts den?](#)). Där berörs frågor om hur den kan mätas, hur den socioekonomiska och etniska segregationen begreppsliggjorts och utvecklats empiriskt, samt vilka effekter som studerats. En särskild [referenslista](#) förtecknar ett urval av främst nyare forskning.

Formas

Formas (Forskningsrådet för miljö, areella näringar och samhällsbyggande) är placerad under Miljö- och energidepartementet och har som en av sina främsta uppgifter att stödja forskning inom hållbar utveckling. I detta ingår också socialt hållbar samhällsutveckling och inom ramen för detta område har Formas finansierat projekt som rör planering, upplopp i samhället och lokal integration. Formas har inom ramen för den årliga öppna utlysningen en beredningsgrupp som bedömer ansökningar som handlar om hur städer, andra tätorter och landsbygder bäst ska kunna utformas, styras och utvecklas i en inkluderande och hållbar riktning.

Formas utlyste i mars 2013 som en del av forskningsprogrammet inom Hållbart samhällsbyggande, projektstöd om 21 miljoner kronor per år i fem år, 2013–2017, för starka forskningsmiljöer. Utlysningen inriktades mot forskning om planering, byggande och förvaltning av den byggda miljön på alla nivåer: städer, stadsdelar, kvarter, infrastruktur, byggnader och anläggningar. Syftet är att öka kunskapen om ett hållbart samhällsbyggande ur ett ekologiskt, ekonomisk, socialt och kulturellt perspektiv. Fem forskningsmiljöer beviljades stöd med sammanlagt 105 miljoner kronor (tillkommer stöd från näringslivet och andra aktörer). En av dessa miljöer är CRUSH, med finansiering som löper mellan 2014 och 2018. CRUSH fokuserar på forskning om den akuta bostadskrisen i Sverige. Flera av forskarna med koppling till CRUSH finns också med bland projektledarna i de beviljade ansökningarna relevanta för segregation.

Formas utlyste 2016 totalt 50 miljoner kronor under en fyraårsperiod för forskning om urbanisering. I utlysningen ingick frågor med relevans för området, så som boende, service och välfärd, maktstrukturer, sociala livet och människors sammanhållning m.m.

Formas har fått i uppdrag att leda det nationella forskningsprogrammet för hållbart samhällsbyggande, som regeringen inrättade 2017. Programmet omfattar ungefär 100 miljoner kronor årligen och löper fram till 2026.

Två utlysningar har hittills genomförts, som båda har relevans för forskning om segregation: Forskning för en social bostadspolitik samt synteser och forskningsprojekt för ett hållbart samhällsbyggande. Beslut av vilka projekt som beviljas i utlysningen väntas under sommaren 2018.

Vinnova

Vinnova är Sveriges innovationsmyndighet med uppgift är att bidra till hållbar tillväxt genom att förbättra förutsättningarna för innovation. Det görs främst genom att ge bidrag till innovationsprojekt och forskning som behövs för att utveckla nya lösningar. Myndigheten satsar långsiktigt på starka forsknings- och innovationsmiljöer. Inom ramen för satsning på social innovation har Vinnova haft finansiering för innovationslabb 2015 och 2017. Ett innovationslabb kan vara en nod eller en process där nyckelaktörer (användare, kund, medborgare, möjliggörare) tillsammans tar fram lösningar av ett problem eller en mer omfattande utmaning. Syftet med labben är att få till nya typer av arbetssätt kring angelägna sociala frågor. År 2015 gjordes en utlysning av medel för att utveckla och testa innovationer för säkrare migration och etablering av nyanlända. Med syfte att sammanföra viktiga aktörer och samhällsfunktioner för att uppnå långsiktiga lösningar som bidrar till ett välfungerande migrations- och mottagandesystem.

Under 2017 utlystes medel för forskning kring sociala innovationer i samhällsplaneringen. Vinnova fokuserade på områdena långtidsarbetslöshet med fokus på kvinnor, lyfta skolorna och elevernas resultat, stärka samhällsservicen och minska bostadssegregationen samt bekämpa brottsligheten. Utlysningen inriktades på att både planeringsmässigt och lokalt hantera den segregerade staden och särskilt utsatta områden samt nyanländas bostadsförsörjning. De finansierade projekten skulle bidra till att stärka demokratin och stödja det civila samhället. Totalt avsatte Vinnova 15 miljoner kronor för satsningen som skedde i samarbete med regeringens samverkansprogram Smarta städer. Satsningen syftar till att finansiera samverkansprojekt mellan aktörer från olika sektorer, med minst en offentlig part. Fem projekt från erbjudandet 2017 ingår i kartläggningen samt två projekt från utlysningen 2015.

Riksbankens Jubileumsfond

Riksbankens Jubileumsfond stöder forskning inom humaniora och samhällsvetenskap och finansierar program, projekt och infrastruktur för forskning. Endast ett fåtal beviljade projekt från Riksbankens Jubileumsfond ansågs av expertgruppen vara relevanta för kartläggningens frågeställning.

Övriga finansieringskällor

Mistra

Mistras uppdrag är att finansiera miljöstrategisk forskning. År 2008 utlystes ett programstöd som har relevans för segregation, Mistra Urban Futures. Syftet med stödet var att skapa en internationellt erkänd forskningsmiljö inom området framtida städer. Utlysningen resulterade i en centrumbildning i Göteborg, som finansieras av Mistra, Sida och medverkande aktörer. Chalmers tekniska högskola är programvärd. Mistras finansiering uppgår till 169 miljoner kronor under perioden 2010 till 2019.³

Nordisk och europeisk forskningsfinansiering

I enkäten identifieras flera internationella samarbeten och finansiärer, inom Europa och inom EU:s program samt nordisk satsning. Dessa listas nedan, men ska inte på något sätt ses som en fullständig redovisning.

Nordforsk

Nordforsk är en organisation under det nordiska ministerrådet med syfte att finansiera och främja nordiskt samarbete inom forskning och forskningsinfrastruktur. Nordforsk finansierar en stark forskningsmiljö med

³ <http://www.mistra.org/forskningsprogram/mistra-urban-futures/> besökt 3 april 2018

betydelse för området: Justice through education in the Nordic countries. Stödet löper från 2013 till 2018 med nio medverkande länder. Utöver Sverige medverkar forskare från institutioner i Danmark, Finland, Island, Norge, USA, Italien, Australien och Frankrike.

Europeiska program

JPI Urban Europe (Joint Programming Initiative Urban Europe) är ett EU-finansierat samarbete inom området för smarta hållbara städer. JPI Urban Europe skapades 2010 och har fjorton medlemsländer; Österrike, Belgien, Cypern, Danmark, Finland, Frankrike, Tyskland, Italien, Lettland, Nederländerna, Norge, Slovenien, Sverige och Storbritannien. De svenska forskningsfinansierarna som är involverade är Vinnova, Formas och Energimyndigheten.

NORFACE är ett europeiskt samarbete inom samhällsvetenskap. NORFACE har tre forskningsinriktningar med relevans för segregationsforskning; forskning om hållbarhet, ojämlikhet och välfärdsstaters framtid och har nämnts som ett samarbete där forskare i vår enkät varit involverade.

EU:s ramprogram

Flera av EU:s ramprogram har haft utlysningar som direkt eller indirekt haft fokus på segregationsfrågor, t.ex. jämförande europeisk forskning om storskaliga bostadsområden (large housing estates) och deras utveckling, forskning om områdesbaserade insatser och urbanpolitik, mm. Flera av dessa projekt har haft svensk medverkan, bl.a. UGIS (Urban Governance, Inclusion and Sustainability), Restate (Restructuring Large housing estates in Europe) och Neighbourhood Governance – Capacity for Social Inclusion. Ett av dessa ramprogram (det sjunde ramprogrammet för forskning och utveckling) kan också nämnas, då detta uppges vara relevant för området genom det sk FESSUD som handlar om hur den finansiella ekonomin påverkar hållbar utveckling. Programmet pågick åren 2011 till 2016 och hade en svensk partner genom Lunds universitet. Viss forskning har också finansierats inom Horizon 2020 särskilt under Social Challenges - Europe in a changing world - Inclusive, innovative and reflective societies. Det finns också exempel på projekt bekostade av Europeiska forskningsrådet (ERC) inom segregationsforskning.

Övriga finansiärer

Expertgruppens erfarenheter är att trots att de större forskningsresurserna för segregationsområdet kommer via ovan nämnda nationella och internationella forskningsfinansiärer så spelar intressenter av olika slag ibland en avgörande roll för att finansiera mer begränsade studier inom området. Det gäller myndigheter som Boverket, större kommuner och regioner, men också organisationer som Hyresgästföreningen, SABO och andra aktörer inom bostadsområdet. Inte minst har mer praktisknära forskning och forskning av utvärderingskaraktär haft sådana beställare. Som exempel kan nämnas utvärderingar av projekt och insatser i samband med områdesbaserade utvecklingsprogram, som exempelvis de som bedrevs inom ramen för storstadspolitiken. Även arkitektur- och stadsplaneringsforskningen har haft stor nytta av kommunal finansiering.

Stiftelsen för kunskaps- och kompetensutveckling (KK-stiftelsen) finansierar sedan ett år tillbaka en satsning vid Södertörns högskola att bygga upp en forskningsprofil och interaktiv samverkan om hållbar stadsutveckling som inbegriper forskning om hur man bryter segregation.

Delmos

Den nya myndigheten Delegationen mot segregation (dir.2017:33 och 2017:53) ska stödja ett gemensamt kunskapsuppbyggande i syfte att öka effekten av insatserna mot segregation nationellt, regionalt och lokalt. En viktig del av uppdraget är att främja samverkan mellan myndigheter, landsting, kommuner, organisationer inom civilsamhället, näringslivet, forskare och andra relevanta aktörer och bidra till kunskaps- och erfarenhetsutbyte dem emellan. Delmos har också till uppgift att fördela statsbidrag.

Delegationen ska bevaka och sprida forskning och annan kunskap samt bidra till kunskapsutveckling genom analyser av bakomliggande orsaker till segregation och av insatser och metoder som kan bidra till att minska och motverka segregation. Myndigheten ska förse regeringen med analyser, utredningar och sektorsövergripande uppföljningar av utvecklingen i frågor som rör segregation.

För ändamålen disponerar de 53 miljoner kronor per år i statsbidrag (till kommuner och landsting) samt ett eget anslag på 19 miljoner kronor per år.

Miljöer där forskningen om segregation utförs

I detta avsnitt listas de forskningsinstitutioner som framkommer i beviljade ansökningar, intervjuer, enkätsvar samt från expertgruppen. Hemvisten för projektledarna för de beviljade ansökningarna som ingår i kartläggningen visar att forskning inom segregation bedrivs både vid lärosätenas institutioner, centrumbildningar vid lärosätena samt vid fristående forskningsinstitut som institutet för framtidsstudier. Forskningen innefattar allt från kulturgeografi, barn- och ungdomsvetenskap, analytisk sociologi, pedagogik, statsvetenskap, samhällsbyggnad och kriminologi.

Bland de kartlagda ansökningarna framstår Stockholms universitet som den i särklass största forskningsutföraren. Flera olika institutioner och centrumbildningar förekommer, flest ansökningar kommer från forskare verksamma vid SOFI, Socialforskningsinstitutet, som har ett Forte-centrum. Även Fortecentrumet CHESS vid institutionen för folkhälsovetenskaper förekommer (se Forte-centrum ovan). Vid Lunds universitet är det främst forskning med relevans för hälsoaspekterna av segregation som är i fokus, även om det också förekommer forskning inom andra områden. I Uppsala bedrivs en stor del av forskningen vid Institutet för bostads- och urbanforskning, men även andra institutioner vid Uppsala universitet förekommer. Vid Göteborgs universitet bedrivs mycket forskning inom området socialt arbete, pedagogik, med flera. Vid Umeå universitet förekommer segregationsforskning vid flera miljöer. Linköpings universitet förefaller koncentrerat på samhälls- och välfärdsstudier och institutet för analytisk sociologi.

En del forskning görs också i skärningspunkten mellan stadsarkitektur och samhällsvetenskap. Dels har forskare inom arkitektur i sina resonemang inbegripit flera inslag av samhällsvetenskaplig forskning om städernas utveckling dels har forskare inom samhällsvetenskap försökt att förstå hur städernas fysiska utformning (det spatiala kapitalet) förhåller sig till stadsförnyelseprocesser. Forskning i stadsbyggnad vid Arkitekturhögskolan på KTH respektive det nyetablerade centret Reinvent vid Institutionen för samhällsvetenskaper på Södertörns högskola är exempel på detta.

Ett antal forskningsinstitut (forskningsutförare som inte är universitet eller högskolor) förekommer som hemvist för projektledarna för de beviljade ansökningarna som ingår i kartläggningen, som Institutet för Framtidsstudier, Institutet för arbetsmarknads- och utbildningspolitisk utvärdering, och Institutet för näringslivsforskning.

Vetenskaplig publicering (bibliometrisk analys)

Begränsningar i materialet

En stor del av publikationer som är viktiga för forskning om segregation finns inte i databasen Web of Science som Vetenskapsrådet använder för att studera publikationsmönster. Web of Science har låg täckning av publiceringskanaler inom humaniora och samhällsvetenskap. En stor del av publikationerna rörande segregation utgörs av artiklar i publikationer som inte listas i Web of Science, samt i böcker, avhandlingar, konferensbidrag etc. Detta innebär att resultaten från Web of Science enbart kan utgöra en fingervisning om hur publiceringsmönstret ser ut för forskning kring segregation. Därför gjordes en kompletterande sökning i databasen SwePub som innehåller vetenskaplig publicering vid svenska lärosäten så som artiklar, böcker, bokkapitel, konferensbidrag och avhandlingar.

Nedan visas några data för de publiceringsmönster som togs fram utifrån sökningarna i Web of Science och SwePub.

Totala antalet publiceringar inom segregation

I Web of Science identifierades 106 relevanta publikationer med en svensk författare publicerade mellan 2012 och 2016. Totalt citerade dessa artiklar 2157 publikationer varav 1768 av dessa publicerades efter 2000.

Publikationernas fördelning över länder

De länder som har störst andel av publikationer inom segregation är USA och Storbritannien som producerat mer än 50 procent av artiklarna i vårt underlag, följt av Sverige (figur 1). Att Sverige ligger så högt i beror sannolikt på att underlaget består av artiklar som är relevanta för svenska forskare inom segregation.

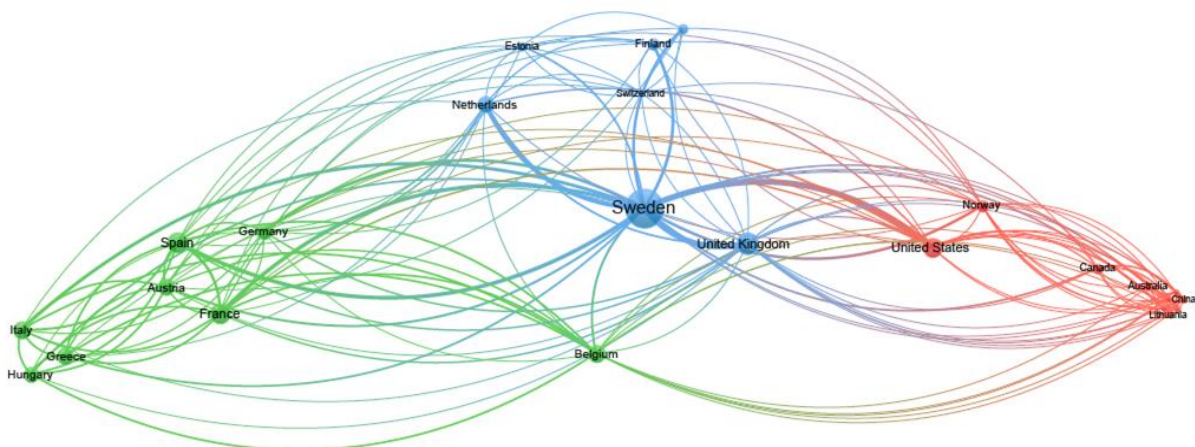
Tabell 4. De 10 länder som producerar mest publikationer inom fältet listade i Web of Science. (Data från Clarivate Analytics).

Country	Share (%)
United States	38
United Kingdom	16
Sweden	14
Netherlands	7
Canada	4
Australia	3
Germany	2
Finland	2
Denmark	2
Italy	1

Sveriges internationella samarbeten

Figur 1 visar internationella samarbeten för publikationer med minst en svensk författare. Flest samarbeten sker med USA och Storbritannien följt av Nederländerna, Spanien och Frankrike.

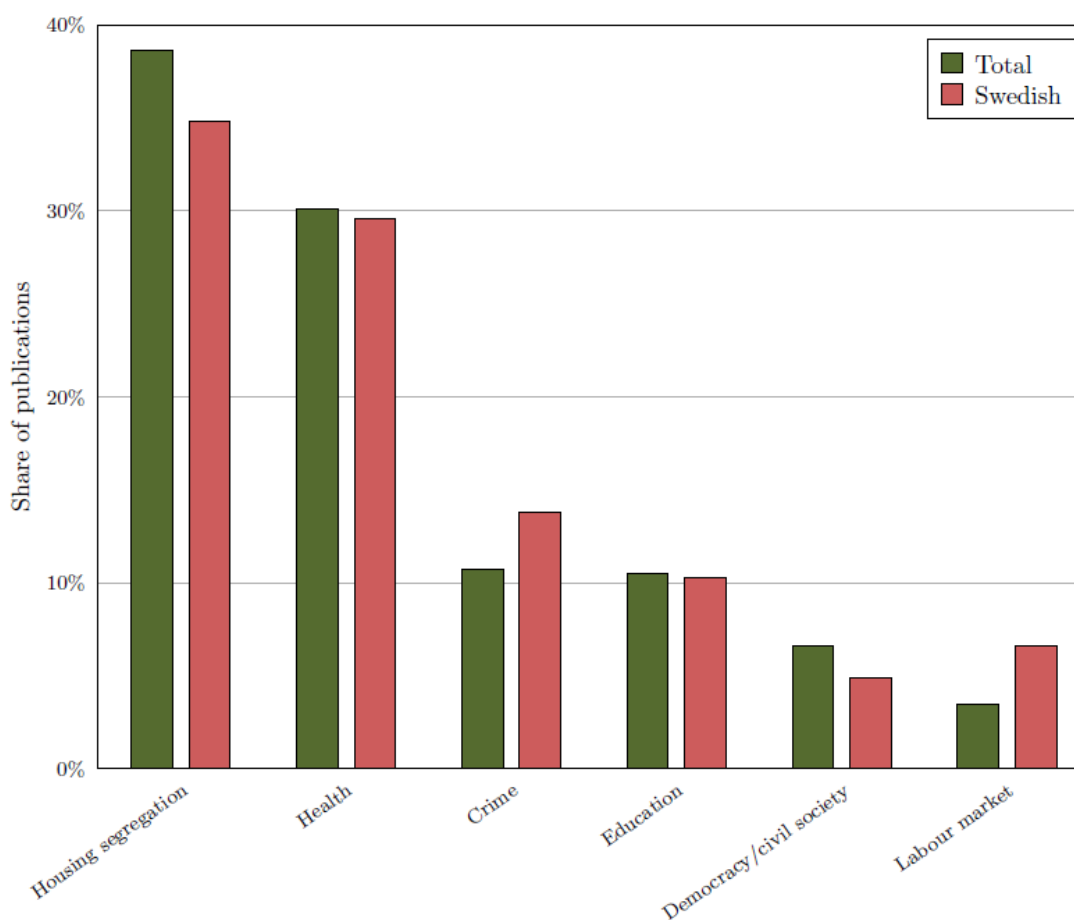
Figur 1. Internationella samarbeten för publikationer med minst en svensk författare Science. (Data från Clarivate Analytics).



Publikationer i relation till områden

Expertgruppen fick gruppera de olika publikationerna där minst en svensk författare var medförfattare i de olika områdena som ingår i regeringens reformprogram mot segregation, det vill säga: bostadssegregation, brottslighet, arbetslöshet, skolan, och demokrati/civila samhället i relation till segregation. Även området hälsa togs med då det är ett viktigt område inom fältet och flera artiklar behandlar just detta. Nedan syns fördelningen av publikationer mellan de olika områdena.

Figur 2. Antal publikationer uppdelade i områden baserade på regeringens reformprogram för segregation. Även området hälsa är inkluderat. (Data från Clarivate Analytics).



Forskning och kunskapsluckor enligt några organisationer inom det civila samhället

Den 11 april träffade Frida Mowafi, Stina Gerdes Barriere och Apostolis Papakostas representanter för Fryshuset, Rädda Barnen, Riksidrottsförbundet och Stockholms stad för samtal och synpunkter om uppdraget samt om deras erfarenheter från arbetet mot segregation.

En första diskussionspunkt som togs upp var frågan om ensidighet i såväl segregationsforskningen som i den allmänna debatten och de politiska åtgärdsprogrammen vilka centrerar kring symptomen istället för orsakerna. Det nämns till exempel att en förskjutning har ägt rum under de senaste decennierna, samhällsansvaret har överflyttats till individerna som förväntas ta ansvar för sina egna val och därmed livsöden. Samtidigt har kraven

på tillträde till arbete och bostad i attraktiva områden höjts vilket drabbar stadsrummet asymmetriskt och särskilt de utsatta områdena vars förhållanden utpekats som problematiska. Mötesdeltagarna efterfrågar mer forskning och kunskap kring inträdeskrav och avvisningsprocesser i välbärgade områden och efterfrågar mer lyhördhet hos aktörer med makt kring den typen av resonemang och åtgärder.

Mötesdeltagarna påpekar att det stundtals inte finns samklang mellan forskning och praktik, särskilt i frågor rörande evidensbaserad forskning. När forskningen når allmänheten har omständigheterna ändrats vilket gör forskningen mindre relevant för det praktiska handlandet. Det efterfrågas mer samverkan mellan forskning och praktik för att forskningsfrågorna och forskningsresultat ska bli mer användbara.

Det påpekas att mycket av forskningen bygger på undersökningar gjorda på registerdata. I den värld som organisationerna arbetar i lämnar inte människornas rörelser alltid spår i register, vilket betyder att vi har bristande kunskap om hur denna värld fungerar. Det kan röra sig om människor som är nyinflyttade, de som har vägrats asyl, de som ska återsocialiseras efter behandlingar inom psykvården eller vistelse i fängelser, de som saknar id-handlingar eller sådana som inte kan få hyreskontrakt eller arbete.

Det efterfrågas mer utvärderingsforskning vad gäller effekter av olika program och åtgärder. Det påpekas att det görs många olika saker för att mildra effekterna av segregation. Denna mångfald av åtgärder borde utgöra en bra grund för jämförande fallstudier, ungefär som flera naturliga experiment, där åtgärder och effekter skulle kunna kopplas ihop. Denna möjlighet verkar vara outnyttjad till stora delar inom forskningen.

Det civila samhällets organisationer blir alltmer engagerade i välfärdsstatliga projekt som finansieras genom statsapparaten. Organisationer i det civila samhället har bland annat till syfte att företräda röster som inte hörs i den konventionella politiken samt utgöra en oberoende kritisk part i det offentliga. Det efterfrågas mer forskning om vilka återverkningar denna förskjutning av det civila samhällets engagemang mot att i ökande grad utföra statens åtagande mot ekonomisk ersättning har.

SLUTSATSER OCH REFLEKTIONER

Expertgruppen har efter diskussion och genomgång av det inhämtade materialet dragit följande slutsatser om forskningsfältet, med fokus på Sverige.

Om forskningsfältet

Som påpekas i rapporten låter sig segregationsforskningsfältet inte avgränsas på ett enkelt sätt. Mycket forskning av relevans för förståelsen av varför och hur segregerat boende uppstår och vilka konsekvenser det får, använder inte begreppet segregation. Studier som handlar om bostadsfinansiering, bostadsbidrag, upplåtelseformer, hushållens bostadspreferenser, detaljplanering, fysisk struktur, markägande mm kan ha en hög grad av relevans för förståelsen av boendemönster och deras förändring. På liknande sätt kan studier som handlar om individers och grupperns handlande, sociala nätverk och föreningsliv ge information och förståelse av vilken roll grannskap spelar i människors liv. Det ligger i forskningsområdets natur att även de som betraktar sig som segregationsforskare refererar till många forskare som inte ser sig som segregationsforskare. Med dessa iakttagelser som bakgrund följer här en kortfattad översikt av de huvudfrågor som segregationsfältet rymmer och där svensk forskning bidragit. Dessa huvudfrågor är: vad orsakar boendesegregation, vilka segregationsmönster kan ses, vilken dynamik finns i staden, vilka konsekvenser leder segregationen till?

Segregationens orsaker

Forskningen om segregationens orsaker har i Sverige och internationellt främst handlat om den sortering av hushåll över städernas bostadsområden som antas bero på resursskillnader (främst inkomster) och på geografiskt ursprung (etniska skillnader). Segregationens tredje dimension, den demografiska, är mindre studerad men nyare forskning tyder på att den demografiska segregationen minskat över tid. Generellt gäller också att den inkomstbaserade segregationen ökat medan den etniska är stabil eller svagt minskande. All svensk forskning pekar mot att inkomst- och etnisk segregation samverkar och ofta sammanfaller, något som inte minst blir tydligt i så kallade utsatta bostadsområden; sambandet är starkt mellan geografisk koncentration av låginkomsttagare och andelen invandrade från länder utanför Europa. Här spelar upplåtelseformerna stor roll för utfallet, vilket beror på att hushåll med låga inkomster i regioner med höga priser på bostadsrätter och egnahem i huvudsak är hänvisade till hyresrätt. I vilken utsträckning den byggda miljöns struktur, arkitektur och design påverkar segregationsförlopp är föremål för forskning men sällan i form av större projekt under medverkan av arkitekter och samhällsvetare.

Segregationens orsaker står att finna i ett växelspel mellan bostadsmarknadens struktur (bostädernas upplåtelseformer, pris, storlek och läge), bostadsområdets sammansättning av bostäder och samhällsfunktioner, samt hushållens preferenser och val. Till saken hör att hushåll med begränsade resurser har begränsade möjligheter att realisera sina boendepreferenser. Ett utfall av detta är att de rikares självsegregation är påtaglig.

Orsaker till den etniska segregationen är något mer komplex. I grunden pekar svensk forskning mot att en stor del av den etniska segregationen kan förklaras med inkomstskillnader mellan etniska kategorier och främst i relation till majoritetsbefolkningen. Därutöver har forskare påvisat förekomsten av diskriminering men också av handlingsmönster hos majoritetsbefolkningen som förstärker stadens etniska uppdelning (flykt från områden med växande närvaro av minoriteter, men särskilt undvikande av dessa områden vid flyttningsbeslut). I vilken utsträckning minoriteters preferenser har utrymme att påverka deras bostadsval är mindre studerat men detta var tidigare en faktor som många forskare betonade. Nyare forskning är härvidlag mer kritisk och då med hänvisning till att många invandrade har små möjligheter att fritt välja bostad och bostadsområde.

Med den komplexa relation som gäller mellan hushållens resurser och bostadsmarknadens struktur följer att snart sagt all politik har potential att påverka hur sorteringen av hushåll går till över bostadsmarknadens många bostadsområden. En slutsats är därför att även om bostadspolitik kan spela en roll för att minska segregationen (främst genom de kända redskapen bostadsbidrag och politikens reglering av prissättning på hyresrätter, subventioner på utbudssidan, och fastighetsbeskattnings) så kan beslut inom snart sagt alla politikområden antas påverka städernas segregationsutveckling. Självfallet spelar stadsplanering, infrastruktur och den fysiska utformningen av stadsrummet roll för områdets attraktivitet. Bostadspolitiska åtgärder kan t ex också kombineras och samordnas med näringspolitiska-, investerings- och arbetsmarknadsprogram för att undvika rumsliga skillnader mellan var människor bor och arbetar.

Segregationens mönster och dynamik

Svensk forskning har en stark internationell position i forskningen om segregationens dynamik. Den har nått den inte minst genom att ha tillgång till geokodade longitudinella registerdata, som möjliggör att följa individers livsbanor och bostadsområdets förändring över tiden. Många studier har fokuserat på den dynamik som råder i relation till s.k. utsatta områden: vilka som flyttar in, vilka som stannar och vilka som flyttar och vart. Flertalet studier har sitt fokus på de större städerna. Segregationsutvecklingen och de mönster av social och etnisk segregation som råder i större svenska städer är väldokumenterad åtminstone sedan 1990 men nyare geografiska metoder (koordinatbaserade) har ytterligare kompletterat och fördjupat förståelsen av segregationen och hur den varierar med geografisk skala. Det finns också forskning om byggande för social blandning, dvs planeringsstrategier för att påverka fördelningen av hushållens fördelning. Forskningen tyder på att blandning i bostadsstocken kan minska segregationen.

Segregationens konsekvenser

Forskarna inser att politikernas och allmänhetens intresse för segregationsfrågan har att göra med dess sociala och ekonomiska konsekvenser. Expertgruppen tolkar regeringens uppdrag till VR som att det främst är effekter för arbetslöshet, skola, brott och demokrati som man vill prioritera. Som framgår av ovanstående genomgång av forskningen så har mycket gjorts men kunskapsluckorna är fortsatt betydande. Till en del har detta med material- och metodbegränsningar att göra. Även om longitudinella data är nödvändiga är svårigheterna stora när det gäller att påvisa robusta effekter av själva bostadsområdet, dvs effekter som kan hänföras till segregation och inte till individers attribut. Denna forskning sammanfattas i en nyligen utgiven Forte-skrift (Forskning i korthet – Segregation). Det finns en rad frågeställningar som inte studerats, främst därför att de sannolikt framstår som alltför komplexa. Det gäller exempelvis segregationens långsiktiga effekter på invånarnas sammanhållning, solidaritet med medmänniskor och syn på den kollektiva identiteten.

Relationen mellan forskning och praktik

En tillbakablick över de senaste decenniernas forskning av segregationen och dess konsekvenser visar att forskningen i ganska stor utsträckning påverkats av politiken, inte direkt men väl indirekt genom resurstillskott till segregationsforskare. De områdesbaserade strategier som påbörjades vid 1990-talets mitt ("Blommansatsningen") och fortsatte i olika skepnader och kulminerade med den statliga storstadspolitik som lanserades 1998, åtföljdes av resurser för utvärderingar som engagerade många forskare. Därutöver intresserade sig forskare för utvecklingen i s.k. utsatta områden och huruvida bostadsområdet mer generellt påverkade individers livschanser i olika avseenden. Grundtanken var att om grannskapseffekter kan påvisas så ökar legitimiteten i den områdesbaserade strategin, dvs de kan kompensera för negativa effekter genom olika slags interventioner och investeringar. Omvänt, om de saknas finns mindre skäl att bedriva geografiskt selektiv statlig och kommunal politik.

Relationen mellan politik och forskning är komplicerad. Politiker ställer krav på forskning som kan ligga till grund för beslutsfattande och utformning av åtgärder medan forskarsamhället inte alltid ser som sin uppgift att vara normativt (rådgivande) i mer konkret mening. Detta förväntningsglapp finns också gentemot aktörer i det civila samhället. Det kan i viss mån överbryggas genom att samverka mellan forskning och aktörer förstärks. Grundläggande för långsiktig framgång för svensk segregationsforskning är dock att forskare tillåts att använda sin egen kreativitet och erfarenhet genom att fritt formulera forskningsfrågor och välja de metoder som de finner mest lämpade.

Kunskapsluckor

En viktig kunskapslucka som identifieras i såväl enkät och intervju materialet, som av expertgruppen, rör de mer långsiktiga konsekvenserna för människors livschanser. Här handlar det såväl om vad det innebär att leva kvar, flytta in eller flytta ut från olika typer av boendeyråden. Det är viktigt att påpeka att vi här avser såväl förväntade fördelar av boende i de mest resursstarka områden, som konsekvenserna av att bo i de vanligtvis mer studerade socialt utsatta områden. De mer välbärgade områdenas roll i segregationsprocessen är därmed understuderad.

När det gäller de teman som berörts i rapporten är det möjligen överraskande hur få beviljade anslag som fokuserat på arbetsmarknadens koppling till segregation. Likaså var det få beviljade ansökningar som studerade brott, otrygghet och segregation.

Expertgruppen delar bedömningen från intervju- och enkätstudien att tillgången till registerdata innebär en stor fördel för svensk segregationsforskning. För att ta sig an de kunskapsluckor som rör långsiktiga konsekvenser av segregation är upprätthållandet av kvalitet och tillgänglighet i detta registermaterial centralt. I rapporten har det påpekats att svensk segregationsforskning skulle ha en slagsida mot kvantitativt orienterad registerforskning och det efterfrågas studier med kvalitativa metoder. När vi ser till de projekt som beviljas medel är det dock tydligt att det finns en påtaglig variation av projekt vad gäller metoder och material. Det vi uppfattar som en brist är snarare projekt som arbetar med kombinerade metodansatser samt utgår från tvärvetenskapliga samarbeten.

Segregationsforskningen i vissa andra länder, särskilt i USA, har visat betydligt större intresse för mer miljömässiga aspekter av segregationen än vad vi finner för svensk del. Studier av var miljöstörande verksamhet lokaliseras, var motorvägar dras och hur toxikologiska risker varierar i stadsrummet har i Sverige inte systematiskt studerats i relation till det segregerade boendet. Expertgruppen bedömer att sådan tvärvetenskaplig forskning är angelägen.

Slutligen, ett behov som påtalats är att inkludera forskare vid utformning vid olika insatser mot segregation för att dessa ska vara utvärderingsbara. Här krävs samråd mellan praktiker och forskning men också att resurser inom projekten allokeras till utvärdering.

REFERENSLISTA

1. Lindberg G. Social omgivning: en sociologisk undersökning av tjugo bostadsområden i Malmö-Lund. Sociologiska institutionen, Lunds universitet. 1967.
2. Lindberg G. Segregationsprocesser. I: Lindberg, G. (red) Urbana processer. Studier i social ekologi. . Gleerups: Lund. 1971.
3. Arnell-Gustavsson U. Om bostadssegregationens effekter. Uppsala: Sociologiska institutionen, Uppsala universitet. (Akademisk avhandling). 1975.
4. Jansson C-G. Om segregation. Plan nr 2-3, s. 111-119. 1977.
5. Jansson C-G. Working-class Segregation in Stockholm and Some Other Swedish Cities. (Stencil, opublicerad). 1983.
6. Danermark B. Klass, inkomst och boende. Om segregation i några kommuner. Stockholm 1983.
7. Andersson-Brolin L. Etnisk bostadssegregation. Stockholm: Bygghälsöförbundet. 1984.
8. Arnman G, Jönsson, I. . Segregation och svensk skola. Lund: Arkiv avhandlingsserie 18. 1985.
9. Lindberg GL, A-L. Social segmentering på den svenska bostadsmarknaden. Rapport från forskargruppen Boende och bebyggelse. Lund: Sociologiska institutionen, Lunds universitet. 1989.
10. William-Olsson W. Stockholms inre differentiering. I: Ahlmann, H.W., Eckstedt, I., Jonsson, G. and William-Olsson, W. (Eds.) Stockholms inre differentiering. Stockholm: Stadskollegiets utlåtanden och memorial No. 51. 1934.
11. Améen L. Stadsbebyggelse och domänstruktur: svensk stadsutveckling i relation till ägoförhållanden och administrativa gränser. Lund: Akademisk avhandling, Lunds universitet. 1964.
12. Park RE, Burgess, E.W. and McKenzie, R. D. The ecological approach to the study of the human community. In: London Ca, editor. The City: The University of Chicago Press. ; 1925.
13. Lindberg G. Urbana processer. Studier i social ekologi. . Urbana processer Studier i social ekologi: Gleerups: Lund; 1926/1971.
14. Hoyt H. The structure and growth of residential neighborhoods in American cities. Washington, DC: Federal Housing Administration. 1939.
15. Harris CDU, E. L. . The Nature of Cities. The Annals of the American Academy of Political and Social Science 242:1, 7-17. 1945.
16. Shevky EB, W. Social Area Analysis. Stanford, California: Stanford University Press. 1955.
17. Molina I. Stadens rasifiering. Etnisk boendesegregation i folkhemmet, Uppsala: Kulturgeografiska institutionen, Geografiska regionstudier nr 32. 1997.
18. SOU 1997:118. Delade städer. In: Regeringskansliet, editor. 1997.
19. SOU 2005:29. Storstad i rörelse - Kunskapsöversikt över utvärderingar av storstadspolitikens lokala utvecklingsavtal. In: Regeringskansliet, editor. 2005.
20. Urban S. Att ordna staden: Den nya storstadspolitikerna växer fram: Lunds University; 2005.

21. Shaw CR, & McKay, H. D. . Juvenile delinquency and urban areas. Chicago, Ill. 1942.
22. Sampson RJ. Great American city: Chicago and the enduring neighborhood effect. : University of Chicago Press.; 2012.
23. Wikström POH. Brott och åtgärder mot brott i stadsmiljön In: rådet B, editor. 1990.
24. Wikström POH. Brott och stadsmiljö. In: rådet B, editor. 1987.
25. Dolmén L. Brottslighetens geografi: en analys av brottsligheten i Stockholms län Stockholms universitet; 2002.
26. Brännström L. Phantom of the neighbourhood: longitudinal studies on area-based conditions and individual outcomes: Stockholm University; 2006.
27. Nilsson A, Estrada, F. Risky neighborhood or individuals at risk? The significance of neighborhood conditions for violent victimization in residential areas. *Journal of Scandinavian studies in criminology and crime prevention*, . 2007(8(1)):2-21.
28. Mellgren C. What's neighborhood got to do with it?: the influence of neighborhood context on crime and reactions to crime: Malmö University; 2011.
29. Gerell M. Neighborhoods without community: collective efficacy and crime in Malmö, Sweden.: Malmö University; 2017.
30. Kain J. Housing segregation, Negro employment, and metropolitan decentralization, . *Quarterly Journal of Economics*. 1968(82):175-97.
31. Kain J. The spatial mismatch hypothesis: three decades later *Housing Policy Debate*. 1994(3):371-462.
32. M. G. The strength of weak ties” *American Journal of sociology*. 1973;78(6):1360-80
33. Borjas. Ethnic Capital and Intergenerational Mobility. *The Quarterly Journal of Economics*. 1992;107(1):123–50.
34. Edin P-A, Fredriksson, P. Åslund, O. . Ethnic Enclaves and the Economic Success of Immigrants— Evidence from a Natural Experiment, *The Quarterly Journal of Economics*, Volume 118, Issue 1, 1 February 2003, Pages 329–357. 2003.
35. Andersson R. Musterd S. GG. Neighbourhood Ethnic Composition and Employment Effects on Immigrant Incomes. *Journal of Ethnic and Migration Studies* 40(5) pp 710-736. 2014.
36. Bergsten Z. Bättre framtidsutsikter? Blandade bostadsområden och grannskapseffekter : En analys av visioner och effekter av blandat boende. Uppsala: Uppsala University; 2010.
37. Urban S. Is the neighbourhood effect an economic or immigrant issue? A study of the importance of the childhood neighbourhood for future integration into the labour market. *Urban studies*. 2009;46(3):583-603.
38. Mood C. Neighborhood Social Influence and Welfare Receipt in Sweden: A Panel Data Analysis. *Social Forces*. 2010;88(3):1331-56.
39. Musterd S, Andersson, R. . London: Edward Arnold. Employment, Social Mobility and Neighbourhood Effects in Sweden. *International Journal of Urban and Regional Research*. 2006;30(1):120-40.
40. Brännström L. Poor places, poor prospects? Counterfactual Models of Neighbourhood effects on Social exclusion in Stockholm, Sweden. *Urban Studies*. 2004;41(3):2515-37.

41. Coleman JS. Equality of Educational Opportunity, The Equality of Educational Opportunity Study (EEOS). In: Education. USDo, editor. Washington, DC1966.
42. Bunar N. The Geographies of Education and Relationships in a Multicultural City. *Acta Sociologica*. 2010;53(2):141-59.
43. Östh J, Andersson, E., & Malmberg, B. . School Choice and Increasing Performance Difference: A Counterfactual Approach. *Urban Studies*. 2013;50(2):407-25.
44. Malmberg B, Andersson, E., & Bergsten, Z. Det fria skolvalet ökar kyftor mellan skolor: Den svenska skolans nya geografi. 2013.
45. Bergsten Z. Bättre framtidsutsikter? Blandade bostadsområden och grannskapseffekter: En analys av visioner och effekter av blandat boende Uppsala: Geografiska regionstudier 85. Uppsala University 2010.
46. Tocqueville AD. Om demokratin i Amerika. Stockholm: Atlantis; 1997.
47. OESD OFEC-oad. Survey of Adult Skills (PIAAC) [Available from: <http://www.oecd.org/skills/piaac/>].
48. Det civila samhället 2013 In: SCB SC, editor. Stockholm 2015.
49. Svedberg L, von Essen, J. & Jegermalm, M. . Svenskarnas engagemang är större än någonsin – insatser i och utanför föreningslivet. Rapport till regeringskansliet. 2010.
50. Jeppsson Grassman EaS, Lars. Civic Participation in the Welfare State: Patterns in Contemporary Sweden, in L. Trägårdh (ed.) *State and Civil Society in Northern Europe – The Swedish Model Reconsidered*. New York: Berghahn Books.; 2007.
51. Apostolis P. Civilsamhällets rationaliseringar. Arkiv nr 91. 2004:19-45.
52. Skocpol T. *Diminished democracy: from membership to management in American civic life*: Norman: University of Oklahoma Press; 2003.
53. Kings L. *Förening med förhinder: utlandsfödda i det civila samhället*. Stockholm: FORES; 2013.
54. Scaramuzzino R. *Det civila samhället och integration – en forskningsöversikt*. Stockholm: Ungdomsstyrelsen; 2014.
55. Kings L. *Till det lokalas försvar: civilsamhället i den urbana periferin*. Lund: Arkiv; 2011.

BILAGOR

Bilaga 1. Regeringsuppdraget

Bilaga 2. Sökord till ansökningar

Bilaga 3. Intervjustudie utförd av Ramböll

Bilaga 4. Enkätfrågor

Bilaga 5. Bibliometri

Bilaga 6. Publikationer i SwePub

Bilaga 1. Regeringsuppdraget

2017-11-16
U2017/04577/F

Utbildningsdepartementet

Vetenskapsrådet
Box 1035
101 38 Stockholm

Uppdrag att kartlägga forskning om segregationsmekanismer

Regeringens beslut

Regeringen uppdrar åt Vetenskapsrådet att göra en kartläggning av forskning om mekanismer som orsakar, bidrar till och befäster segregation. Kartläggningen ska inkludera nationella såväl som internationella forskningsresultat samt en redovisning av pågående forskning i Sverige.

Närmare om uppdraget

Syftet med uppdraget är att ge en överblick över och fördjupning i bakomliggande orsaker, mekanismer och processer som bidrar till segregation. Med segregation avses i uppdraget:

- *socioekonomisk segregation*, som innebär att resursskillnader avgör var människor bor,
- *etnisk segregation*, som handlar om att personer som delar vissa etniska, religiösa eller kroppsliga kännetecken skiljs från personer som har andra sådana attribut, samt
- *demografisk segregation*, som avser skillnader i var människor bor kopplat till ålder, kön och hushållstyp.

Vid kartläggningen ska särskilt fokus läggas på socioekonomisk segregation.

Kartläggningen ska särskilt belysa de fokusområden som ingår i regeringens långsiktiga reformprogram för minskad segregation med ett integrerat jämställdhetsperspektiv (se Bakgrund).

Vetenskapsrådet får för uppdragets genomförande använda högst 300 000 kronor under 2017. Regeringen avser att avsätta ytterligare 500 000 kronor under 2018 under förutsättning att riksdagen beviljar medel för

ändamålet. Utbetalningarna görs av Kammarkollegiet och ska belasta utgiftsområde 13 Jämställdhet och nyanlända invandrares etablering, anslag 4:1 Åtgärder mot segregation, anslagspost 1 Åtgärder mot segregation. Medlen utbetalas senast den 1 december 2017 respektive den 1 februari 2018 efter rekvisition till Kammarkollegiet. Medel som inte har utnyttjats för 2017 återbetalas till Kammarkollegiet senast den 1 mars 2018 och medel som inte har utnyttjats för 2018 återbetalas till Kammarkollegiet senast den 1 september 2018. Vid samma tidpunkter ska ekonomiska redovisningar över använda medel lämnas till Kammarkollegiet.

Vid uppdragets genomförande ska synpunkter inhämtas från Forskningsrådet för hälsa, arbetsliv och välfärd (Forte). Vetenskapsrådet ska inledningsvis hålla samråd med Kommittén om inrättande av en delegation mot segregation (Ku 2017:01) och därefter med Delegationen mot segregation (dir. 2017:33 och 2017:53) sedan denna inlett sin verksamhet den 1 januari 2018.

Uppdraget ska redovisas i en rapport senast den 1 juni 2018 till Regeringskansliet (Utbildningsdepartementet med kopia till Kulturdepartementet).

Bakgrund

Det finns tecken på en utveckling mot ökad segregation i vissa kommuner och växande klyftor i Sverige. På flera håll i landet finns kommundelar och bostadsområden som i hög grad präglas av sämre levnadsvillkor och social problematik. Skillnaderna mellan olika bostadsområden i en och samma kommun och med landet i övrigt kan vara mycket stora vad gäller t.ex. arbetslöshet, skolresultat, inkomster, hälsa, kulturellt deltagande, valdeltagande och otrygghet.

Som ett led i ett omfattande arbete med att minska och motverka segregation har regeringen antagit ett långsiktigt reformprogram för minskad segregation 2017–2025. Programmet fokuserar på insatser för att förbättra situationen i socioekonomiskt utsatta områden och motverka strukturella orsaker till segregation på följande områden:

- bekämpa brottsligheten,
- minska långtidsarbetslösheten,
- lyfta skolorna och elevernas resultat,

- stärka samhällsservicen och minska bostadssegregationen, samt
- stärka demokratin och stödja det civila samhället.

Jämställdhet ska genomgående beaktas i arbetet och hedersrelaterat våld och förtryck ska motverkas.

Kommittén om inrättande av en delegation mot segregation ska förbereda och genomföra bildandet av en ny myndighet med namnet Delegationen mot segregation. Myndigheten ska ha i uppgift att bidra till att lyfta socialt utsatta områden och motverka strukturella orsaker till segregation. Kommittén ska slutredovisa sitt arbete den 29 december 2017 och Delegationen mot segregation ska inleda sin verksamhet den 1 januari 2018.

Regeringen avser att ge Delegationen mot segregation i uppgift att bl.a. genom ett sektorsövergripande arbete bidra till att öka de långsiktiga effekterna av insatser för att minska och motverka social och ekonomisk segregation på nationell, regional och lokal nivå.

Skälen för regeringens beslut

Regeringens långsiktiga reformprogram för att minska segregation syftar till att lyfta socialt utsatta områden och motverka strukturella orsaker till segregation. I arbetet med reformprogrammet har det identifierats att mer kunskap behövs om bakomliggande orsaker och processer som leder till segregation. Det behövs även kunskap om i vilken utsträckning forskning påvisat vilka åtgärder som är mest effektiva för att motverka och minska segregationen samt vilka kunskapsluckor som finns. Delegationen mot segregation, som inrättas den 1 januari 2018, kommer bl.a. att följa forskning och annan kunskapsutveckling i frågor som rör segregation. Myndigheten ska även bidra till kunskapsutveckling genom analyser av bakomliggande orsaker till segregation och av insatser och metoder som kan bidra till att minska och motverka segregation. Det finns ett behov av att få till stånd ett sådant arbete redan under 2017. Resultatet från uppdraget kommer att utgöra underlag i regeringens fortsatta arbete för att minska och motverka segregation.

På regeringens vägnar



Helene Hellmark Knutsson



Karin Schmekel

Kopia till

Statsrådsberedningen/Sam
Justitiedepartementet/PO/Krim
Socialdepartementet/Sam/FS/FST/Jäm
Finansdepartementet/BA/K
Utbildningsdepartementet/S/GV/UF
Miljö- och energidepartementet/MM
Näringsdepartementet/IFK/PBB/RTS
Kulturdepartementet/D/Disk/KO
Arbetsmarknadsdepartementet/Å/I
Forskningsrådet för hälsa, arbetsliv och välfärd
Kammarkollegiet
Kommittén om inrättande av en delegation mot segregation (Ku 2017:01)

Bilaga 2. Sökord till ansökningar hos forskningsfinansiärer

Segregation, Segregering, Gentrifiering, Stigmatisering, Grannskap*, Grannskapseffekter, Kontextuella effekter, Utsatta bostadsområden, Utanförskapsområden, Parallella samhällen (och en del liknande notationer av mer kriminologisk karaktär), Fattiga områden, Fattiga bostadsområden, Etnisk klustring, Etniska kluster, Delade staden, Delade städer, Invandratäta bostadsområden, Svenskglea bostadsområden, Selektiv migration, Bosättningsmönster, Skolsegregation, Social blandning, , Integrerat boende, , Social planering, Hållbar stadsutveckling, Socialt hållbar stadsplanering, Socialt hållbar utveckling, Storstadspolitik, Områdesbaserad politik, Polarisering, Förort, Social desorganisation, Geografisk kontext, Stadens geografi

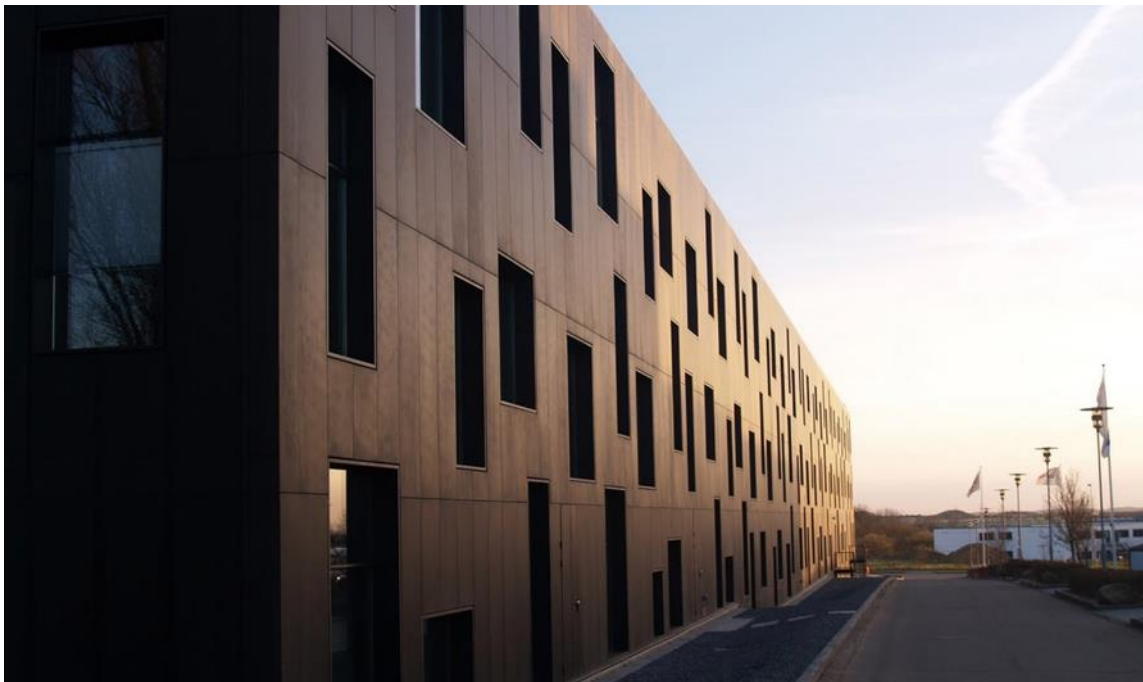
Bilaga 3. Intervjustudie utförd av Ramböll

Avsedd för
Vetenskapsrådet

Dokumenttyp
Rapport

Datum
April 2018

INTERVJUSTUDIE - FORSKNING OM SEGREGATION



SAMMANFATTNING

Vetenskapsrådet har fått i uppdrag av regeringen att kartlägga forskning om mekanismer som orsakar, bidrar till och befäster segregation (U2017/04577/F). Regeringen preciserar att uppdraget särskilt ska fokusera på socioekonomisk segregation.

Som en del i arbetet har Vetenskapsrådet givit Ramböll i uppdrag att genomföra en intervjustudie med forskare inom segregationsfältet. Syftet med studien har varit att kartlägga hur forskning om segregation bedrivits i Sverige och internationellt under den senaste tioårsperioden. Frågor har rört vilka områden och inriktningar som dominerat forskningen och vilka strukturella styrkor och svagheter som finns i svensk forskning som berör segregation, samt vilka de främsta kunskapsluckorna är. Studien bygger på intervjuer med fjorton forskare vid svenska lärosäten.

Av intervjuerna framkommer att svensk forskning om segregation uppfattas stå sig väl internationellt sett. En viktig anledning som anges är den goda tillgången till registerdata, vilken används för att bland annat kartlägga och beskriva mönster inom och utbredningen av segregation.

Områden där relativt omfattande forskning bedrivits i Sverige är segregation på bostadsmarknaden, samt forskning om utrikesfödda personers ställning på arbetsmarknaden. Av intervjuerna framkommer att mycket av den forskning som bedrivs främst fokuserar på effekter av segregation. Den bedöms däremot inte kunna svara på om effekterna av segregationen är kausala, det vill säga om det finns orsakssamband eller inte. Det kan röra sig om exempelvis att få en ökad förståelse för drivkrafter bakom flyttmönster, samt hur olika sorters segregation, till exempel inom boende och arbetsmarknad, hänger ihop. Forskningen tenderar också att fokusera främst på utsatta områden. Flera forskare lyfter därför behovet av att genomföra studier på mer välbärgade områden. En ökad dialog mellan olika forskningsdiscipliner efterfrågas för att främja den övergripande förståelsen för orsaker till segregation och dess effekter.

Vad gäller internationell forskning framhålls främst USA som det land där det bedrivs omfattande och intressant forskning om segregation. Resultaten av forskningen i USA bedöms dock av flera av forskarna som svår att översätta till den svenska kontexten på grund av stora skillnader i livsvillkor. Andra länder som omnämns som intressanta är Nederländerna och Storbritannien, och även de nordiska ländernas forskning om segregation bedöms vara relevant för svenska förhållanden.

För att utveckla svensk forskning inom segregation föreslår de forskare som intervjuats flera åtgärder. Ett flertal forskare lyfter fram behovet av att utforma insatser från det offentliga så att de i större utsträckning går att följa upp och utvärdera. Forskningsfinansiering som medger mer kvalitativa, men också mer kostsamma studier med omfattande datainsamling såsom större kombinerade enkät- och intervjustudier efterfrågas. Det framkommer även att kvantitativ och kvalitativ forskning bör kombineras i större utsträckning för att bättre kunna svara på frågor om vad som orsakar och befäster segregation.

INNEHÅLLSFÖRTECKNING

1.	Inledning	3
1.1	En intervjustudie om segregationsforskning	3
1.2	Disposition	3
2.	Segregationsforskning i Sverige och internationellt	5
2.1	Huvudområden inom segregationsforskning	5
2.2	Internationell forskning om segregationens mekanismer	5
2.3	Styrkor och svagheter i svensk segregationsforskning	6
2.4	Kunskapsluckor	8
3.	Initiativ som skulle gynna forskningen om segregation	10
4.	Intervjupersoner	12

1. INLEDNING

Ramböll Management Consulting (fortsättningsvis Ramböll) har på uppdrag av Vetenskapsrådet genomfört en intervjustudie om forskning som berör segregation. I detta inledande kapitel beskrivs bakgrunden till uppdraget och tillvägagångssätt. Därefter följer en redovisning av vad som framkommit i intervjuerna och vilka initiativ som skulle kunna gynna forskningen om segregation.

1.1 En intervjustudie om segregationsforskning

Intervjustudien är en del av det regeringsuppdrag som Vetenskapsrådet fått och som syftar till att kartlägga forskning om segregationsmekanismer (U2017/04577/F). I uppdraget ska fokus ligga på segregation inom följande områden:

Bekämpa brottsligheten,
minska långtidsarbetslösheten,
lyfta skolorna och elevernas resultat,
stärka samhällsservicen och minska bostadssegregationen, samt
stärka demokratin och stödja det civila samhället.

Intervjufrågor

De områden som lyfts fram i regeringsuppdraget är även de som står i centrum för de intervjuer som Ramböll genomfört. Syftet har varit att göra en kartläggning av forskningsområdet. Frågeställningar för uppdraget redovisas nedan:

Vilka huvudområden finns inom forskning om segregation i Sverige och internationellt?
I vilka länder/delar av världen bedrivs relevant forskning om segregation?
Inom vilka områden har mycket forskning gjorts?
Var finns det för kunskapsluckor?
Vad skulle krävas för att fylla kunskapsluckorna?
Vilka är styrkor respektive svagheter inom forskningsfältet segregation?
Finns det resurs- eller strukturåtgärder som kan underlätta utvecklingen av forskningsområdet?

Metod och genomförande

Intervjustudien har riktat sig till forskare vid svenska lärosäten. Sexton forskare verksamma inom olika områden som knyter an till segregation valdes ut av Vetenskapsrådet och tillfrågades om att medverka i studien. Två av forskarna har av olika anledningar inte deltagit, studien bygger således på intervjuer med fjorton forskare inom olika vetenskapliga discipliner. Vilka forskare som ingått i studien framgår av listan över intervjupersoner i det avslutande kapitlet av rapporten.

Studien har genomförts genom semistrukturerade intervjuer, där respondenten har fått möjlighet att utveckla sig fritt utifrån angivna frågeställningar. Vetenskapsrådet tog fram ett förslag till intervjuguide, som sedan kompletterades och justerades i dialog mellan Ramböll och Vetenskapsrådet.

Intervjuerna genomfördes i januari och februari 2018. Majoriteten av dem genomfördes via telefon.

1.2 Disposition

I kapitel 2 redovisas resultaten från intervjustudien vad beträffar huvudområden inom segregationsforskningen i Sverige samt internationellt. Vidare lyfts styrkor och svagheter inom segregationsforskningen samt de kunskapsluckor inom forskningsfältet som intervjupersonerna lyft fram. I kapitel 3 redovisas de initiativ som

intervjupersonerna uppgett skulle gynna forskningen runt segregation. I kapitel 4 redovisas en lista över de forskare som intervjuats.

2. SEGREGATIONSFORSKNING I SVERIGE OCH INTERNATIONELLT

I följande kapitel redovisas resultaten från intervjustudien. Inledningsvis beskrivs forskarnas syn på huvudområden inom segregationsforskning i Sverige och internationellt. Därefter redovisas de styrkor och svagheter som identifierats inom forskningen om segregation. Slutligen beskrivs de kunskapsluckor som forskarna påtalat.

2.1 Huvudområden inom segregationsforskning

Samtliga personer som intervjuats inom ramen för denna studie upplever att den svenska forskningen som berör segregationens mekanismer står sig väl internationellt sett. Den forskning som i huvudsak har berörts inom ramen för intervjustudien gäller segregation kopplat till brottsbekämpning, arbetsmarknad, utbildning, boendesituation och civilsamhälle.

Forskning om bostadssegregation och dess effekter är omfattande

Framförallt bedöms den forskning som berör segregeringen på bostadsmarknaden hålla hög nivå. Frågeställningar som undersökts är exempelvis segregationens konsekvenser, som utforskats genom bland annat studier av så kallade grannskapseffekter. Även frågeställningar såsom hur människor flyttar och hur det bidrar till segregation och vad som exempelvis händer om en viss grupp flyttar in i ett område har studerats. Den goda tillgången till registerdata i Sverige har möjliggjort för forskare att utveckla olika former av index för att mäta graden av segregation, såsom demografiska mått på hur olika grupper fördelas över geografiska områden. Mycket av denna forskning beskrivs dock som deskriptiv och svarar inte på *varför* människor väljer att flytta eller inte.

Utrikes föddas tillträde till arbetsmarknaden

Ett område inom svensk forskning som berör segregation är utrikes födda personers ställning på arbetsmarknaden, där relativt omfattande forskning bedrivits. Genom denna fokusering på utrikes föddas ställning på arbetsmarknaden har också frågan om förekomsten av diskriminering av utrikes födda på arbetsmarknaden och dess betydelse för segregation uppkommit som ett viktigt område.

Skolans bidrag till att minska segregation uppmärksammas allt mer i forskningen

Forskning om skolans roll för segregationen i samhället har på senare tid intresserat forskare allt mer, med frågeställningar som vad som driver den ökade segregeringen inom skolan, liksom hur kommunaliseringen av skolan och hur det fria skolvalet har påverkat segregationen i skolan. Även frågeställningar som huruvida skolsegregation kan förklaras av bostadssegregationen har uppmärksamats inom forskningen.

Forskning om samband mellan segregation och brottslighet

Inom kriminologi intresserar sig forskare för frågor om brottslighetens orsaker, men också för effekter av olika typer av påföljder och åtgärder för att minska brottsligheten och öka tryggheten. Segregation uppkommer då ofta som en förklaringsvariabel även om det inte är huvudfokuset. Detta gör att forskningen ändå kan vara relevant för att förstå segregationsmekanismer. Inom forskning om kriminella nätverk studeras exempelvis var kriminellt belastade individer bor.

2.2 Internationell forskning om segregationens mekanismer

Få av de tillfrågade forskarna inom ramen för denna studie uppger sig ha detaljerad kunskap om relevant internationell forskning. En orsak som uppgavs var språkbarriärer, vilket gör europeisk forskning från exempelvis Frankrike och Tyskland mindre tillgänglig.

Mycket av den internationella forskning som på olika sätt berör frågeställningar runt segregationens mekanismer, och som ofta refereras till, bedrivs enligt intervjupersonerna i USA. Det kan enligt forskarna delvis bero på att USA har präglats av segregation under en längre tid än många andra länder. I USA finns också en tradition av att utforma och genomföra olika åtgärder på ett sätt som gör dem enklare att utvärdera. Ett välkänt exempel som nämns av flera av forskarna är *Moving to opportunity*, ett åtgärdsprogram¹ för att utforska hur låginkomstfamiljer påverkas ekonomiskt och socialt av att flytta från ett utsatt område till ett mer välbeställt. Åtgärdsprogram som detta har lett till att effekter kunnat studeras i större utsträckning än vad som varit möjligt i Sverige.

I USA genomförs även folkräkningar där variabler som självidentifierad hudfärg och etnicitet samlas in. Dessa har använts för att studera segregationens mekanismer. Det har även genomförts en hel del långtidsstudier i USA som anses intressanta för att besvara frågeställningar om segregationsmekanismer. Enligt flera av de forskare som intervjuats kan dock den forskning som bedrivs i USA vara svår att översätta till den svenska kontexten. Främst anses den nordamerikanska forskningen intressant ur ett metodologiskt perspektiv, snarare än som underlag för att hämta kunskap om orsaker och möjliga åtgärder.

Tyskland, Belgien och Nederländerna är andra länder som nämns där det bedrivs intressant forskning som på olika sätt belyser segregation. Även i Storbritannien publiceras mycket forskning som anses relevant för segregationsforskningen. I Storbritannien finns dock inte samma tillgång till data om till exempel inkomstskillnader som i Sverige. En intervjuperson menar att den begränsade tillgången till registerdata kan ses som en fördel eftersom det har tvingat forskarna till andra angreppssätt och en metodutveckling som kan vara intressant för svensk forskning. Forskningen i Frankrike omnämns också som ett intressant exempel på forskning som inte är så influerad av den amerikanska forskningen och därmed kan ge nya intressanta uppslag till svensk forskning. Det bedrivs även en hel del forskning i de andra nordiska länderna som anses vara intressant ur ett svenskt perspektiv. Enligt en forskare refereras det dock sällan till denna forskning i den svenska kontexten. Utbytet med våra nordiska grannländer uppges kunna vara mer omfattande och det finns mycket att lära av dem när det gäller exempelvis mer experimentella studier.

Sammanfattande iakttagelser

Av intervjuerna framkommer att USA är det land som är mest framstående inom segregationsforskning, men det finns intressant forskning i Storbritannien, Nederländerna men även Tyskland och Frankrike. Särskilt relevant skulle utbyte med övriga nordiska länder vara.

2.3 Styrkor och svagheter i svensk segregationsforskning

Tillgången till registerdata gynnar viss typ av studier

Flera av de forskare som intervjuats inom ramen för denna kartläggning upplever att det finns en hel del forskning som berör segregationens mekanismer och att forskning har pågått inom dessa områden under en relativt lång tid. Tillgängligheten på registerdata har möjliggjort många av studier som berör exempelvis flyttmönster, grannskapseffekter och utrikesföddas situation på arbetsmarknaden.

¹ Av The U.S. Department of Housing and Urban Development

Samtidigt kan tillgången till data ha gjort att forskningen till viss del fastnat i den typ av frågeställningar som kan besvaras genom just registerdata. Det har enligt vissa forskare inneburit en delvis för stark fokusering på att hitta sätt att mäta graden av segregering istället för att utforska orsaker om och effekter av olika former av segregation.

Fokus på vissa grupper och platser

Flera av intervjupersonerna lyfter att fokuseringen på boendesituationens betydelse för segregation har lett till att forskningen nästan uteslutande koncentrerats till socioekonomiskt utsatta områden. Det har också enligt vissa av forskarna blivit ett för ensidigt fokus på etnicitet som "markör" för segregation. Flera forskare lyfter att det saknas forskning på socioekonomiskt starka områden och vad som bevarar eller skyddar dessa från att bli utsatta områden. En forskare menar att mycket av befintlig forskning genomförts som fallstudier, där en stad eller ett område i taget studeras på djupet. Det skulle behövas mera systematiska komparativa studier och analyser och framför allt flera jämförande studier mellan olika geografiska områden.

Forskningen om segregationens orsaker är eftersatt

Flera av intervjupersonerna pekar på att forskningen om segregeringens effekter är mer omfattande än forskning om orsakerna. Kunskapen om effekten av att växa upp i socioekonomiskt svaga områden är större än kunskapen om vad som orsakar områdena att segregeras. Det framkommer att det finns behov av ett större fokus på forskning som belyser orsakssamband när det gäller hur segregation uppstår.

Kunskapen om vad som fungerar för att bryta segregationen är mindre

Vidare har det historiskt sett varit mer utmanande att forska på effekter av olika insatser och politiska åtgärder, därför att insatser normalt sätt inte har utformats på ett sådant sätt att de kan utvärderas. Det kräver kontrollgrupper eller ett experimentellt tillvägagångssätt som i regel anses oetiskt. Som tidigare konstaterats finns det en mängd studier som tittar på effekterna av segregation, men de svarar inte på frågan om på huruvida effekterna är kausala eller om det beror på selektion. Vissa försök har dock gjorts för att belysa kausala effekter genom att använda sig av så kallade naturliga experiment där situationer uppstår som liknar konstruerade experiment. Dessa har dock ofta haft metodologiska utmaningar vilket gjort det svårt att dra några säkra slutsatser av resultaten.

Ytterligare ett perspektiv som lyfts fram är att det finns en stor efterfrågan från praktiker. Intervjupersonen påpekar att det finns en stor utvecklingspotential i att göra befintlig forskning mer tillgänglig och användbar för praktisk verksamhet inom olika sektorer samt för de som arbetar övergripande och strategiskt med exempelvis stadsplanering och utformning av sociala insatser.

Kombination av kvalitativ och kvantitativ metod behövs

Av intervjuerna framkommer även att det visserligen upplevs finnas mycket både kvantitativ och kvalitativ forskning, men att de sällan kombineras på ett bra sätt. Delvis beror detta enligt en av de intervjuade forskarna på att kvantitativt och kvalitativt inriktade forskare ofta har olika utgångspunkter.

Sammanfattande iakttagelser

Tyngdpunkten inom forskning om segregation ligger på segregationens effekter. Kunskapsutvecklingen om vilka mekanismer som förstärker eller befäster segregation är svagare. Samtidigt vittnar resultaten från befintlig forskning om brottsbekämpning, utrikes föddas situation på arbetsmarknaden och i skolan om att man genom att studera segregationens mekanismer kan vinna värdefull insikt om orsakssamband. Kartläggningen av sambanden uppges vara relevant för förståelsen av segregationens

bakomliggande orsaker, vilken behövs för att kunna identifiera verksamma åtgärder för att minska segregation.

2.4 Kunskapsluckor

På frågan om vad intervjupersonerna uppfattar som kunskapsluckor framkom en delvis splittrad bild. Flera uppger att det redan finns mycket kunskap, medan andra påpekar att det saknas kunskap om både orsaker och effekter av segregation. Nedan redovisas områden som framkommit i intervjuerna där kunskap eller insikter saknas.

Problemet är inte brist på kunskap – utan att agera utifrån den

Som tidigare konstaterats står sig svensk forskning som berör segregationens mekanismer väl. Flera av de forskare som intervjuats inom ramen för denna studie har därför förvånats över regeringens uppdrag till Vetenskapsrådet. De framhäver att det redan finns mycket kunskap och att det snarare handlar om brist på politisk vilja för att motverka ökad segregering av olika former. Mot bakgrund av att det är ett område som det forskats mycket om, ser många av de forskare som Ramböll intervjuat att det finns behov av nya typer av studier. Det som främst lyfts fram är studier med tvärvetenskapliga ansatser liksom experimentella studier, i syfte att komma vidare från att beskriva segregationen till att istället identifiera de bakomliggande mekanismerna.

Behov av ökat fokus på orsaker och kausala effekter

Regeringens långsiktiga reformprogram fokuserar på insatser för att förbättra situationen i socioekonomiskt utsatta stads- eller kommundelar och på att motverka strukturella orsaker till segregation på olika områden. Samtidigt som vissa anser att det redan finns mycket kunskap, konstaterar flera av intervjupersonerna att kunskapen om vad som orsakar segregering och vad samhället kan göra åt det är för liten. Kopplat till detta lyfts behov av att utforma offentliga insatser så att de i högre utsträckning kan utvärderas på ett ändamålsenligt sätt. Detta kan exempelvis göras genom mer experimentella insatser, där jämförelser mellan områden som fått en insats och andra områden möjliggörs. Traditionellt sett har det funnits ett motstånd i Sverige mot att utforma offentliga insatser på detta vis, medan man i andra nordiska länder har arbetat så i högre utsträckning.

Trots omfattande forskning om boendesegregation, så finns exempelvis i dagsläget ingen konsensus om hur geografiska områdeseffekter faktiskt påverkar. Flera av de forskare som Ramböll har intervjuat skulle gärna se en större kartläggning av ett urval jämförbara städer.

Flera av forskarna har även betonat behoven av ökade kunskaper om mer långsiktiga effekter av segregation. Sedan millennieskiftet uppges forskningen ha större fokus på processerna runt ökad segregering, medan långtidseffekterna av segregation skulle behöva utforskas mer. I detta sammanhang omnämns den tidigare nämnda amerikanska långtidsstudien *Moving to opportunity*.

Samband mellan olika former av segregation viktigt att utforska

Segregation tar sig uttryck på många olika sätt. I Vetenskapsrådets regeringsuppdrag ska fokus särskilt ligga på socioekonomisk segregering. Samtidigt menar forskare som intervjuats av Ramböll att segregation på olika områden ofta hänger ihop. Det är till exempel så att segregation kopplad till boendet återspeglas även på arbetsmarknaden. En forskare menar att boendesegregation verkar hänga ihop med segregation på andra områden också, vilket innebär att individer som bor åtskilda inte möts i nöjeslivet eller på arbetsmarknaden heller. Enligt intervjupersonen saknas det kunskap om hur olika former av segregation hänger ihop och påverkar varandra. En annan forskare lyfter fram att socioekonomisk och etnisk segregation tenderar att ha starka samband i Sverige.

Detta uppges ha lett till att det ofta saknas en analys av klass *inom* de olika etniska grupperna. Forskningen tenderar att inte väga in, eller förstå, betydelsen av ursprungliga klasskillnader hos den utrikes födda befolkningen.

Förståelsen för segregation i välbärgade områden kan öka

Flera av de forskare som intervjuats lyfter fram att forskning oftare tittar på mer utsatta områden, och att det kan vara en svaghet. En av de forskare som intervjuats menar att segregation inte drivs av dem som befinner sig på botten av samhällshierarkin. De har inte valmöjligheten på samma sätt som den som har mer resurser. Det uppfattas inte finnas så mycket forskning kring hur mer välbärgade områden och kommuner "skyddar sig" från att personer som exempelvis nyanlända, ensamkommande eller mindre välbeställda flyttar till deras områden. Forskningen bör därför i högre utsträckning ta sig an de välbeställda områdena som är segregerade.

Kopplat till forskning om mer välbärgade områden, uppges det även saknas studier av *drivkrafter* för att exempelvis flytta till ett annat område. Registerdata kan ge information om hur människor flyttar, men inte om vilka bevekelsegrunder som ligger till grund för dessa beslut. För att undersöka bakomliggande orsaker till hur människor flyttar behövs fler kvalitativa och kvantitativa studier.

Bristande kunskap om arkitekturens betydelse

Fokus i regeringsuppdraget till Vetenskapsrådets är socioekonomisk segregation, det vill säga segregering som kommer av att resursskillnader avgör var människor bor. Flera av forskarna menar att det dock finns mycket att utforska även om den byggda miljöns betydelse. Arkitekturforskningen bedöms av flera som eftersatt. Det finns alltför lite forskning runt hur stadens arkitektur påverkar oss och vårt välbefinnande. Forskningen runt segregation är i stor utsträckning genomförd inom de samhällsvetenskapliga disciplinerna. Det behövs mer forskning som studerar segregationens mekanismer ur ett bebyggelsehistoriskt perspektiv. Viss forskning studerar hur sociala och rumsliga former samverkar men arkitekturforskningen i Sverige uppges inte ha bidragit till detta i någon större utsträckning.

Kopplat till detta uppmärksammas även en rad frågeställningar runt *gränser*, och vad som gör att människor hamnar på den ena eller andra sidan om en icke-fysisk, men kulturell eller ekonomisk "gräns". Teman som det enligt en forskare skulle behöva utforskas mer handlar om vad det betyder för individer att befinna sig på olika sidor av sådana upplevda gränser.

Bristande forskning om polisens arbete

En viktig del av regeringens reformprogram för minskad segregation är att minska brottsligheten i socioekonomiskt utsatta områden. Ur ett kriminologiskt perspektiv lyfts även att det är problematiskt att polishögskolan inte är en fullt utbyggd högskoleutbildning. Detta uppges leda till att det finns en svag övergång från utbildning till forskning och att det inte i tillräcklig utsträckning bedrivs forskning om polisens arbete. Genom att ändra statusen för utbildningen skulle forskning på området kunna stärkas. Ett annat förslag för att stärka forskningen på detta område vore att utse vissa polisstationer där forskning bedrivs, liknande utformningen av universitetssjukhus.

Sammanfattande iakttagelser

Sammanfattningsvis kan konstateras att det bedrivs forskning som på olika sätt är relevant för att belysa frågor om segregation och dess orsaker och effekter. Samtidigt kvarstår många frågor runt hur denna forskning ska tolkas och användas för att minska segregationen i samhället. Genom mer systematiska analyser och komparativa studier hoppas forskarna i större utsträckning kunna besvara frågor om kausala effekter av segregation och vad som faktiskt orsakar den.

3. INITIATIV SOM SKULLE GYNNA FORSKNINGEN OM SEGREGATION

I följande kapitel redovisas en rad åtgärder som framkommit och som upplevs kunna gynna forskningen om segregation, från mer omfattande och strukturella åtgärder till mer specifika satsningar på särskilda områden eller frågeställningar.

Säkerställ fortsatt tillgång till statistik

En fråga som flera forskare lyfter i intervjuerna och som upplevs som central för forskningen är tillgången till registerdata. Statistiska centralbyrån (SCB) har aviserat att de kommer att sluta uppdatera vissa databaser som funnits i över 25 år. Just tillgången till registerdata lyfts fram som en stor fördel för svensk forskning. Flera forskare betonar hur viktigt det är med fortsatt god tillgång till registerdata och att forskningen riskerar att hämmas om den försämras. Att beställa data från SCB för specifika projekt är enligt flera intervjupersoner dyrt och uppges ta lång tid.

Ett förslag som framkommer är att stärka SCB:s roll och samarbetet mellan SCB och forskningen. En av de intervjuade forskarna tycker också att SCB bör producera segregationskartor. Även en samordnad statistikproduktion på EU-nivå lyfts fram som önskvärt. Många länder har underlag för att bidra till en samordnad statistikproduktion, som möjliggör för komparativa studier. Här lyfter en intervjuperson att även statistiken på kommunal nivå bör samordnas på ett bättre sätt. Även i andra sammanhang nämns vikten av att på alla nivåer tillgängliggöra insamlade data, och säkerställa att insamlad data i större utsträckning samlas i gemensamma databaser och att dessa är öppna för fler.

Större utlysning med tydlig design önskvärt

Om uppdraget till Vetenskapsrådet att kartlägga segregationsforskning skulle utmyнна i en utlysning, framhåller flera forskare att det vore önskvärt om den möjliggjorde tvärvetenskapliga ansatser. En forskare som intervjuats poängterar att det skulle vara bättre att göra en fokuserad storskalig och långsiktig utlysning, än att göra flera små. Ett förslag som flera forskare framhåller är att en panel av ledande svenska och internationella forskare inom segregation bör tillsättas för att säkerställa en tydlig forskningsdesign. En sådan panel uppges bedömas skapa bättre förutsättningar för att komma längre i frågorna om vad segregationen beror på och dess effekter för individen och samhället.

Skapa utrymme för ökad förståelse av orsaker till segregering

Mot bakgrund att det enligt flera av forskarna finns för lite egentlig kunskap om orsaker till segregering och vad vi kan göra för att motverka den, lyfter flera av forskarna att det vore positivt för forskningen att möjliggöra för mer experimentella studier. För det krävs ett ökat samarbete mellan myndigheter och forskare för att utforma insatser och åtgärder så att det blir mer utvärderingsbara. En forskare uppger att det även skulle behövas medel för att forska med mer resurskrävande metoder, som enkät- eller intervjuundersökningar. Genom att komplettera kvantitativa studier med det kan kvalitativa aspekter, kan individers preferenser, fångas in och förståelsen för orsaker till segregering öka.

Sammanfattande iakttagelser

Svensk forskning om segregation står sig väl, mycket tack vare den goda tillgången till registerdata. Det har gjort att det finns en stark oro hos forskarna som Ramböll intervjuat runt SCB:s planer på att avsluta uppdateringen av vissa av dessa serier. Att lösa detta problem vore en viktig insats för att främja forskningen. Samtidigt som det finns ett behov av fortsatt god tillgänglighet av registerdata efterfrågar flera av forskarna ett ökat fokus på forskning om orsaker och kausala samband av segregation. Genom en fokuserad storskalig och långsiktig utlysning, snarare än flera små, önskar forskarna skapa bättre förutsättningar för sådana studier.

4. INTERVJUPERSONER

Namn	Titel	Lärosäte
Åsa Bråmås	Forskare	Uppsala universitet, institutet för bostads- och urbanforskning
Anders Böhlmark (inkommit med skriftliga svar på frågor)	Docent	Stockholms universitet, institutet för social forskning
Christofer Edling	Dekan, professor	Lunds universitet, samhällsvetenskapliga fakulteten, sociologi
Mats Franzén	Professor (emeriti)	Uppsala universitet, institutet för bostads- och urbanforskning
Lina Hedman	Forskarassistent	Uppsala universitet, institutet för bostads- och urbanforskning
Peter Hedström	Professor	Linköpings universitet, institutionen för ekonomisk och industriell utveckling, institutet för analytisk sociologi
Sven Hort	Seniorprofessor	Linnéuniversitetet, fakulteten för samhällsvetenskap, institutet för samhällsstudier
Ann Legeby	Forskare	KTH Arkitekturskolan, forskningsinriktning stadsbyggnad
Bo Malmberg	Professor	Stockholms universitet, kulturgeografiska institutionen
Jon Pierre	Professor	Göteborgs universitet, statsvetenskapliga institutionen
Jerzy Sarnecki	Professor	Stockholms universitet, kriminologiska institutionen
Per Strömblad	Docent	Linnéuniversitetet, institutionen för statsvetenskap
Susanne Urban	Docent	Uppsala universitet, sociologiska institutionen, institutet för bostads- och urbanforskning
Olof Åslund	Generaldirektör och chef Institutet för arbetsmarknads- och utbildningspolitisk utvärdering (IFAU), adjungerad professor	IFAU, Uppsala universitet, nationalekonomiska institutionen

Bilaga 4. Enkätfrågor

- If you are not active in the research field of segregation and wish to be unregistered from this survey, please check this box and then press 'Next page'. [Check box]
- How long have you been performing research in segregation? [Single choice]
 - 0-5 years
 - 6-10 years
 - 11-20 years
 - 21 years or more
- What is your main research field? [Text]
- Add additional research field (not mandatory) [Text]
- Is your field of expertise in relation to segregation one of the following themes? [Multiple choice]
 - Crime
 - Labour market
 - Education
 - Housing segregation
 - Democracy/Civil society
 - Health
 - Other
- What is the main focus of your research? [Text]
- When it comes to research within your field, what are the main focus areas, related to segregation? [Text]
- In which research collaborations are you involved in (country and institution)? [Text]
- What knowledge gaps do you consider there are in the field of segregation? [Text]
- What type of research is needed to fill these research gaps? [Text]
- In which country are you employed? [Single choice - Drop down]
- Gender [Single choice]
- Is there anything that you would like to add? [Text]

Bilaga 5. Bibliometri



Vetenskapsrådet

Registration number
1.1.2-2017-6753
Date
2018-04-19
Administrator
Henrik Aldberg

A study of publications relating to research on segregation

Summary

This report uses, for the main part, data from Web of Science (WoS) which consist of international peer reviewed journals with the stated goal that they should have high relevance in their respective fields. The report covers some of the publications relevant to Swedish researchers in the area of segregation. The share of internal references for the publications in the report is 54 per cent which means that 46 per cent of the research that are relevant to the articles in the study are not represented in the database. Furthermore, the database does not contain books and consist almost entirely of publications written in English. Given these reservations the following conclusions can be drawn regarding publications in WoS relating to research on segregation:

- Of the six areas in the study, *Housing segregation* was the largest one with 39 per cent of the publications followed by *Health* with 30 per cent. *Crime*, *Education* and *Democracy/civil society* had between 11 and 7 per cent each and *Labour market* was the smallest area.
- Compared to the rest of the database, the share of open access among the publications in the study is slightly higher, 38 per cent.
- For Swedish researchers the most popular journal in WoS *Urban Studies*.

As a complement to the WoS analysis we have used the national database SwePub. From this it is obvious that important parts of the Swedish research relating to segregation is published in other channels than peer reviewed international journals.

- Of the material that was unique to SwePub, 27 per cent were peer reviewed, 7 per cent popular scientific and 66 per cent were classified as other academic. Of the peer reviewed material 16 per cent were book chapters.
- Conference papers was the most common form of publication, followed by book chapters and journal articles. Together they account for 70 per cent of the publications.
- 31 per cent of the publications were written in Swedish.

The first section gives an introduction to the material. The second section present the result for the publications identified in WoS and the third section describes the publications unique to SwePub. The final section discuss the underlying database and the metrics used. Appendix 6 contains a list of all the publications identified in SwePub.

Introduction

This report present a bibliometric study of scientific publications relating to research on segregation. The statistics is derived from the publication database at the Swedish Research Council whose content roughly corresponds to Web of Science (WoS).¹ The publications in the study are collected and processed in three steps:

1. A few broad search phrases were used to search the title, author keywords and abstracts in the database.
2. Of the articles found in the previous step, 169 had at least one author address from Sweden, and of these 106 were classified as relevant to the study.
3. All publications cited by the relevant publications from step 2 were gathered.

Because of the procedure above the focus of this study is research relevant to some Swedish researchers who's publications were identified by Step 1. And since the study is based on cited publications they will have a citation advantage compared to the rest of the database. Therefore this report does not present any citation based indicators.

Every journal in the database is classified as belonging to one or more of 250 subject classes. An article in a journal is classified in accordance with the journal's subject classification. The journals that are classified as *Other/multidisciplinary* by Web of Science are reclassified by the Swedish Research Council. For convenience these subject classes are often aggregated into larger subject fields. In this report we have used an aggregation into 16 subject fields. Figure 1 show an estimate of the coverage of these subject fields in the database. The estimate is done by looking at the share of references in the different subject fields that points to other publications in the database. For example, we see that 86 per cent of the references from publications in *Biomedicine* are made to other publications in the database. Hence we can assume that most of the research relevant to this subject field are represented in the database. On the other side of the spectrum we have *Humanities* where only 17 per cent of the references are present in the database. This means that 83 per cent of the literature relevant to the researchers in *Humanities* are not represented in the database.

If we calculate the share of internal references for the publications in this material (that is the publications referenced by the 106 Swedish publications) we get that 54 per cent are made to other publications in the database. Hence 46 per cent of the research that are relevant to the articles in this study are not represented in the database and therefore the figures in this report does not give a complete description of the research relating to segregation. Instead it should be used as complementary information to expert judgment.

¹ The Swedish Research Council are buying raw data from Clarivate Analytics and the database consist of the following products: Science Citation Index Expanded®, Social Science Citation Index® and Arts and Humanities Citation Index®. The products are prepared by Clarivate Analytics®, Philadelphia, Pennsylvania, USA©Copyright Clarivate Analytics®2018. All rights reserved.

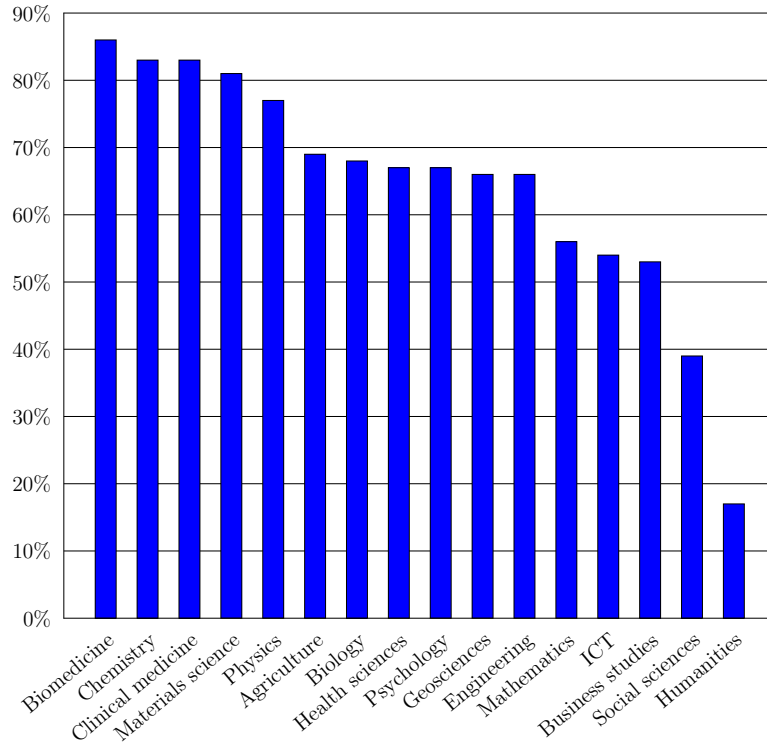


Figure 1: Share of references made to other publications in the database. Publication years 2013-2015. (Data from Clarivate Analytics)

Publications in WoS 2000-2016

When we talk about publications in the following, we are if not stated otherwise, talking about fractionalised publications. For a description of this concept and the underlying database see the final section.

All the 106 relevant publications with Swedish authors were published between the years 2012 and 2016. In total they cited 2 157 publications and of these 1 768 were published in the new millennia which will be the focus of this report. Of the cited publications 19 per cent have at least one Swedish author address. Figure 2 below show how they are distributed over the years (the publications are whole counted.)

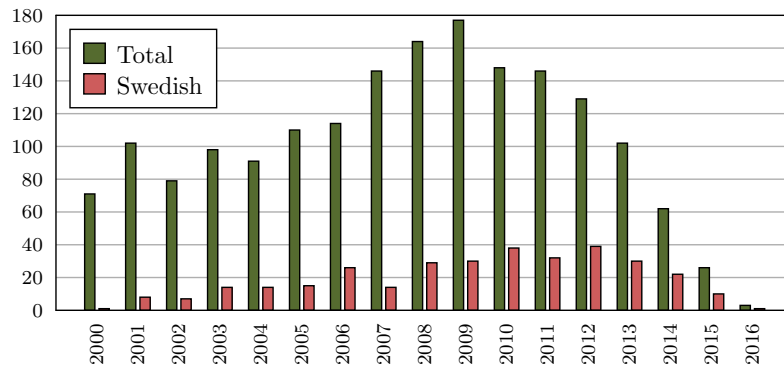


Figure 2: The number of whole counted publications in the study. (Data from Clarivate Analytics)

In Table 1 we see the ten countries that have produced the highest number of publications in the study. Combined, the U.S and the U.K have produced more than 50 per cent of the publications. The reason the Swedish share is different from the one presented earlier is that Figure 2 is based on whole counted publications and Table 1 is based on fractionalised publications.

Country	Share (%)
United States	38
United Kingdom	16
Sweden	14
Netherlands	7
Canada	4
Australia	3
Germany	2
Finland	2
Denmark	2
Italy	1

Table 1: The ten countries producing the most publications in the study. (Data from Clarivate Analytics)

Figure 3 show the international collaborations for the publications with Swedish authors. The biggest collaborators are U.S. and the U.K., followed by Netherlands, Spain and France.

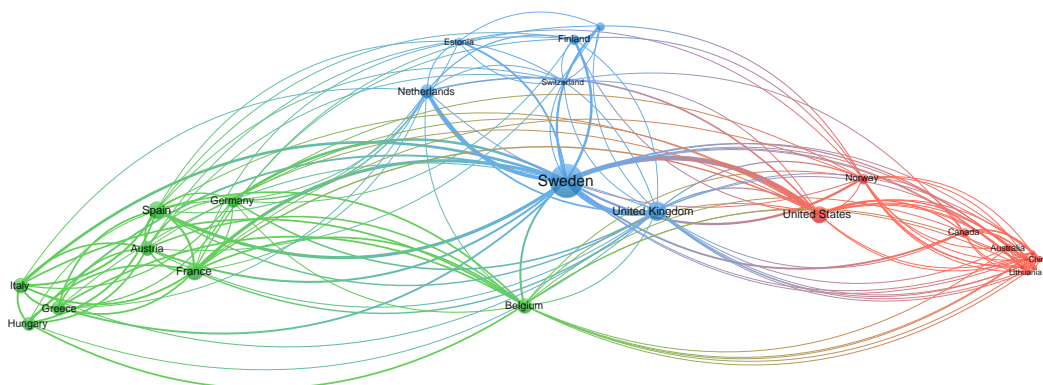


Figure 3: The international collaborations for the publications with Swedish authors. (Data from Clarivate Analytics, image from VOSviewer)

In total, there are around 1 000 different organisations among the author addresses on the publications in the study. Table 2 show the topp ten producers among these organisations. We see that there is not that many publications per organisation and their share of the total publications range from 2.4 to 1.2 per cent.

Organisation	Number of publications
Uppsala University	43
Stockholm University	41
Harvard University	34
University of Amsterdam	33
University of London	32
Umeå University	28
University of Bristol	25
Lund University	25
University of California Los Angeles	23
University of Utrecht	21

Table 2: The ten organisations producing the most publications in the study. (Data from Clarivate Analytics)

When reviewing the first outcome of the keyword search, a panel of experts were asked to classify the relevant publications into one or more of six focus areas. Based on this, the publications in the study were assigned one or more area and Figure 4 show the share of publications in each of these. We see that the Swedish publications have higher shares in *Crime* and *Labour market* and lower shares in *Housing segregation* and *Democracy/civil society*.

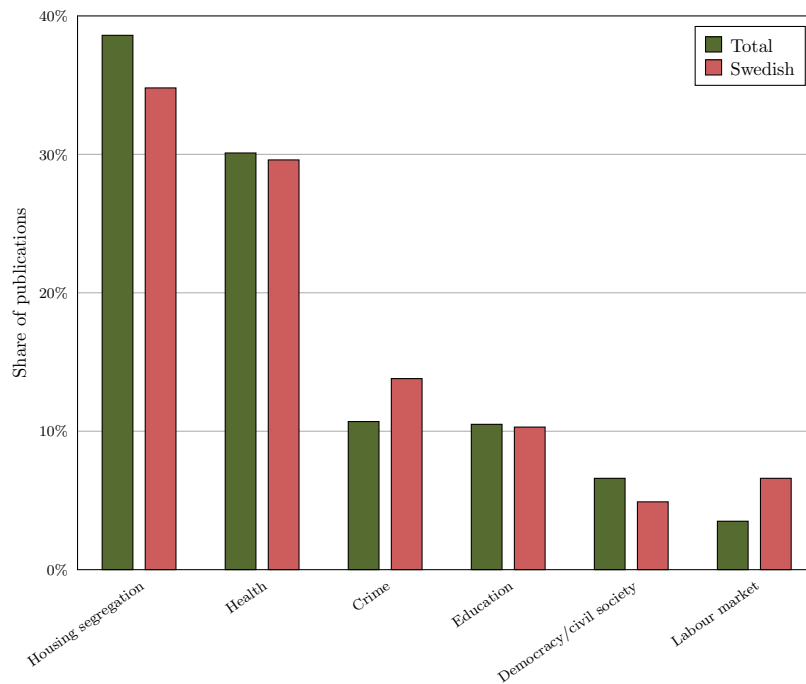


Figure 4: The share of the focus areas among the publications in the study. (Data from Clarivate Analytics)

As mentioned in the introduction, the publications are classified into one or more of 250 subject classes and Table 3 show the six largest of these. Together these six classes contains 54 per cent of the publications in the study.

Subject	Number of publications	Share (%)
Public, Environmental & Occupational Health	228	13
Economics	191	11
Urban Studies	147	8
Sociology	141	8
Geography	125	7
Environmental Studies	120	7

Table 3: The six most common subjects in the study. (Data from Clarivate Analytics)

The articles in the study are distributed over a large number of journals. In total there are 511 journals and in Table 4 we see the 9 most popular of these. Together they contain 20 per cent of all articles in the study.

Journal	Number of articles	Share of articles (%)
Urban Studies	87	5
Social Science & Medicine	54	3
Housing Studies	44	3
Journal Of Epidemiology And Community Health	37	2
Health & Place	27	2
Environment And Planning A	27	2
Journal Of Urban Economics	27	2
Journal Of Ethnic And Migration Studies	23	1
Social Science Research	20	1

Table 4: Number of articles in the 10 most popular journals in the study. (Data from Clarivate Analytics)

The most popular journals among Swedish authors are basically the same as in Table 4. Two popular journals not in the table above is *Urban Forestry & Urban Greening* and *Scandinavian Political Studies*.

The share of open access publications in the study is 38 per cent which is slightly above the average in the database as a whole.²

Publications in SwePub 2000-2016

In this section we study publications in the Swedish national database SwePub³. We have matched the search phrases used for the WoS search against the titles of publications classified as *Social Sciences*. This gave us 253 publications in total and of these 26 percent could also be found in WoS. In Figure 5 we see the number of publications per year. The pink bars are publications that are also in WoS and the green bars are publications that are only found in SwePub.

² Open access publications were identified with unpaywall (<https://unpaywall.org/api/v2>). This service uses the doi to identify open access publications and since WoS only have doi for recent years this number is based on publications from 2011-2016.

³ <http://bibliometri.swepub.kb.se/bibliometri>

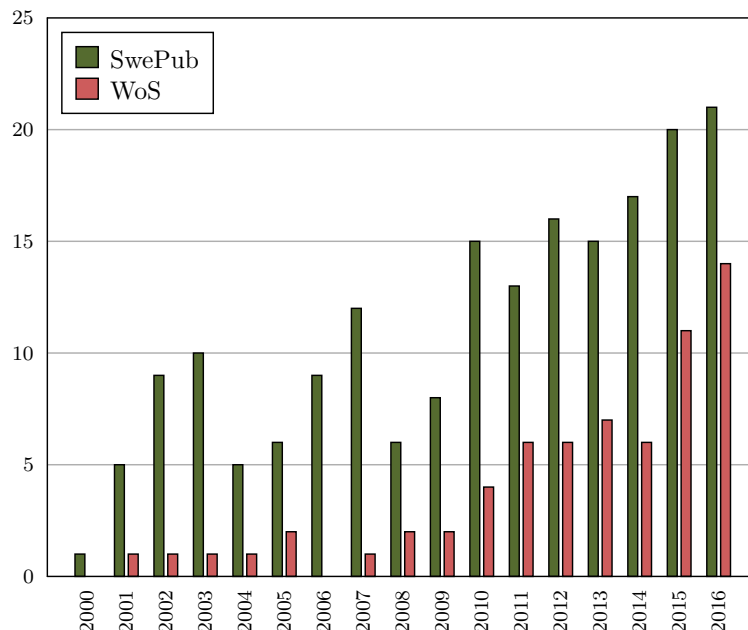


Figure 5: The number of publications in SwePub. The pink bars are publications that are also in WoS and the green bars are publications that are only found in SwePub. (Data from SwePub)

Since the purpose of using SwePub is to describe some of the Swedish research that is not published in journals covered by WoS the rest of this section will focus on the publications in SwePub that is not found in WoS (the green bars in Figure 5). Hence our study is based on 185 publications from 2000 to 2016. In SwePub the content of a publication is classified into one of three groups: *peer reviewed*, *other academic* or *popular scientific*. Of the 185 publications 27 per cent are peer reviewed, 66 per cent other academic and 7 per cent are popular scientific. In addition to the content types the publication can also have one of fourteen publication types⁴. Table 5 show the share of the four most common publication types for each of the content types. (The column *Other* are all other publication types added together.) Journal articles are the most common publication type for peer reviewed and popular scientific publications while conference papers, book chapters and reports are more common among the other academic publications. While all publications in WoS are written in English, 31 per cent of the publications in SwePub are written in Swedish. Of the peer-reviewed and other academic publications 82 and 69 per cent respectively are written in English. In the popular scientific publications 77 per cent are written in Swedish.

	Journal article	Conference paper	Book chapter	Report	Other	Total
Peer-reviewed	49	31	16	0	4	100%
Other academic	8	21	28	20	23	100%
Popular scientific	62	23	8	0	8	100%

Table 5: Share of publications of different content and publication type. (Data from SwePub)

⁴ The available publication types are: Artistic work, Journal article, Book, Book chapter, Doctoral thesis, Licentiate thesis, Conference paper, Patent, Editorial proceedings, Editorial collection, Report, Research review, Review, Other publication. See <http://swepub.kb.se/help.jsp> for a comprehensive description of these and other terms.

SwePub contains three different levels of subject classifications. Level 1 contains six broad research areas of which *Social Sciences* is one. Level 2 contains 42 groups of subjects in total and under *Social Sciences* there are 9 subjects on this level. On level 3 there are 261 subjects in total and *Social Sciences* contain 30 subjects. Of the publications in the study 70 per cent have a level 3 classification. In Table 6 we see the four most popular subjects on level 3, together they account for 58 per cent of the publications.

Subject	Share (%)
Human Geography	29
Economics	12
Pedagogy	10
Social Work	7

Table 6: The four largest subjects in the study. (Data from SwePub)

The publications are distributed over a large number of publication channels but the two most popular are: Geografiska regionstudier which is published by Uppsala University and the daily newspaper Göteborgs-Posten with four publications each.

Methods

This section contains a summary of the bibliometric indicators used in the report. For a more detailed description of how bibliometrics are used at the Swedish Research Council, you are referred to *Guidelines for using bibliometrics at the Swedish Research Council* and *The bibliometric database at the Swedish Research Council – contents, methods and indicators*, both available at vr.se. We are studying publications that are published between the years 2000 and 2016.

Every journal in the database is classified by Clarivate Analytics into one or more of approximately 250 subject classes. An article in a journal is classified in accordance with the journal’s subject classification. In this report, the 250 subject classes in Web of Science are aggregated into 16 large fields. The journals that are classified as Other/multidisciplinary by Web of Science are reclassified by the Swedish Research Council. Following the reclassification of multidisciplinary journals, there are very few publications in this category and these have been excluded from the report.

Each publication is also classified by Clarivate Analytics as one of 39 different document types. The Swedish Research Council’s statistics are based on publications of the types Article and Review, which are combined into a common document type.

All figures are based on the counting of publications. One challenge in counting the number of publications is that one publication may have authors from more than one country. The sum of the number of publications from the various countries then becomes greater than the total number of publications. The same challenge exists when counting the number of publications in different subjects, as one journal may be classified as belonging to more than one subject class. The sum of the number of publications within the individual subjects is then greater than the total number of publications. One way to deal with this is to divide each publication into small pieces, known as fractions, with each fraction only having one address and one subject class. All numbers in this report is based on fractionalised publications.

Bilaga 6. Publikationer i SwePub

Bilaga 6 - Publikationer i SwePub

Title	Journal	Authors	Publication year	Content type	Document type
Segregation and The Planners habitus in a Multi-ethnic Suburb of Stockholm.	Habitus, A Sense Of Place	Juan Velásquez A.	2000	Other academic	Conference paper
Boende, integration och segregation	Lo Idédebatts Skriftserie	Roger Andersson	2001	Other academic	Journal article
Creative Copenhagen: Globalization, urban governance and social change	-	Anders Lund Hansen	2001	Peer-reviewed	Conference paper
Mer om begreppen segregation och integration.	Integration Och Segregation - I Teori Och Praktik	Sven E. O. Hort	2001	Popular scientific	Conference paper
Segregation and housing careers of four immigrant groups and their children in the Stockholm region	-	Lars-Erik Borggård; Urban Fransson	2001	Other academic	Conference paper
Urban space wars: globalization, urban governance and social change in Copenhagen	-	Anders Lund Hansen	2001	Peer-reviewed	Conference paper
Utan oss ingen framtid : rapportering från integrations- och demokratiarbete i utsatta bostadsområden	-	Bodil Rasmusson	2001	Other academic	Editorial collection
Boendesegregation och etniska hierarkier (Housing Segregation and Ethnic Hierarchies)	Agoras Årsbok	Roger Andersson	2002	Other academic	Book chapter
Ethnic-selective intra-urban migration. What is the role of the majority population in the segregation process?	-	Åsa Bråmås	2002	Other academic	Conference paper

Title	Journal	Authors	Publication year	Content type	Document type
Förort i fokus - interventioner för miljoner : nordisk forskning om interventioner i "utsatta" bostadsområden : en kunskapsöversikt	Integrationsverkets Rapportserie	Helene Lahti Edmark	2002	Other academic	Report
Housing segregation: in a wide perspective	-	Jie Chen	2002	Other academic	Conference paper
National and city contexts, urban development programmes, and neighbourhood selections: The Swedish background report for the research project Urban development programmes, urban governance, social inclusion and sustainability	National Context Reports	Camilla Palander; Roger Andersson	2002	Other academic	Book chapter
Privatisation, Segregation and Local Engagement	Lettland	Ulla Berglund	2002	Other academic	Book chapter
Rörligheten i Fittja. En analys av migration, segregation och storstadspolitik.	Fittja, Världen Och Vården	Roger Andersson	2002	Other academic	Book chapter
Social and economic mobility in large housing estates in Sweden: Can area-based urban policies counteract segregation processes?	-	Roger Andersson; Åsa Brämå	2002	Other academic	Conference paper
Social movements and routes of gentrification. Ottensen, Hamburg, and Södermalm, Stockholm – a comparative study	-	Mats Franzén	2002	Other academic	Conference paper
Building castles in the air: houses segregation in the community of Torvalla	-	Anders Ståvhag; Yngve Mohlin	2003	Other academic	Conference paper

Title	Journal	Authors	Publication year	Content type	Document type
Comment on Edward Glaeser: Does rent control reduce segregation?	Swedish Economic Policy Review	Tommy Bengtsson	2003	Peer-reviewed	Journal article
Fängslade bilder, fängslande verklighet : om utsatta bostadsområden och interventioner	-	Helene Lahti Edmark	2003	Other academic	Licentiate thesis
Förtrens liv, segregation och planering	Den Uthålliga Staden Som Livsmiljö III.	Elisabeth Lilja; Juan Velasquez; Kerstin Bodström; Maria Nordström	2003	Other academic	Book chapter
Gentrification	-	Bengt Turner; Lena Magnusson	2003	Popular scientific	Conference paper
I städernas svensklesa områden (In Immigrant-dense urban areas in Sweden)	Göteborgs-Posten	Roger Andersson	2003	Other academic	Journal article
Poverty, Segregation and Racism	-	Masoud Kamali	2003	Other academic	Conference paper
Rescaling of the commercial property market and changing urban governance in Lisbon	-	Anders Lund Hansen	2003	Peer-reviewed	Conference paper
Urban governance and central-local government relations	Www.Urbanicity.Org	Ingemar Elander	2003	Other academic	Journal article
Urban Governance as an Interplay between Central State, Local Government and the Citizens - Lessons from the Metropolitan Development Initiative in Sweden	-	Camilla Palander; Ingemar Elander; Roger Andersson	2003	Other academic	Conference paper
Lokalt trygghetsarbete - en väg till kvinnors ökade inflytande eller ökad segregation?	Nordisk Samhällsgeografisk Tidskrift	Carina Listerborn	2004	Peer-reviewed	Journal article
Occupational segregation and its consequences	Gender Statistics - Occupational Segregation: Extent, Causes And Consequences	Åsa Löfström	2004	Other academic	Conference paper

Title	Journal	Authors	Publication year	Content type	Document type
Tillfälliga jobb som en ny form av segregation på arbetsmarknaden?	Arbetsmarknad & Arbetsliv	Mårten Wallethe	2004	Popular scientific	Journal article
Urban Sores: On the Interaction Between Segregation Urban Decay and Deprived Neighbourhoods	Housing Studies	Anders Törnquist	2004	Other academic	Review
Biodiversity in urban governance and planning	Planning Theory & Practice	Björn Malbert; Elisabet Lundgren Alm; Ingemar Elander; Ulf G Sandström	2005	Peer-reviewed	Journal article
Comparative Urban Governance: Uncovering Complex Causalities	Urban Affairs Review	Jon Pierre	2005	Peer-reviewed	Journal article
Fostering Entrepreneurship and Small Businesses in the Context of Neighbourhood Regeneration in Old Industrial Regions	Accompanying Measures and Survival Of New Firms	Friederike Welter; L. Trettin; U. Neumann	2005	Other academic	Conference paper
Missförstånd och feltolkningar av New Urbanism	Plan - Tidskrift För Samhällplanering	Tigran Haas	2005	Other academic	Journal article
The order and simplicity of gentrification: a political challenge	Gentrification In A Global Context: The New Urban Colonialism	Eric Clark; Gary Bridge; Rowland Atkinson	2005	Other academic	Book chapter
Tre bostadsområden mot segregation	Utvärderingar Av Den Nya Storstadspolitiken	Ali Hajjghasemi; Jenny Nilsson; Susanne Urban	2005	Other academic	Book
Charta '06 mot diskriminering, segregation och rasism	-	Juan Velasquez; Katarina Mattsson; Peter Eneström	2006	Other academic	Editorial proceedings
From Migration to Segregation in the Former Closed City	Geographia Polonica	Michael Gentile	2006	Peer-reviewed	Journal article

Title	Journal	Authors	Publication year	Content type	Document type
Gender segregation	-	Jan Ch Karlsson; Lena Gonäs	2006	Other academic	Book
Life in the Urban Landscape (2): A New Urban Governance – Local Leadership and Community Involvement	-	Kristina Nilsson	2006	Other academic	Conference paper
Market Rents and Economic Segregation	European Journal Of Housing Policy	Anders Hellström; Hans Lind	2006	Peer-reviewed	Journal article
Områdesbaserad politik för minskad segregation	Geografiska Regionstudier	Camilla Palander	2006	Other academic	Doctoral thesis
Scaling poverty: neighbourhood fetishism, the neglected survival of the welfare state, and the crisis of critical geography	Aag Meeting Chicago	Guy Baeten	2006	Other academic	Conference paper
Social planering	Nyttia Och Fördärv. Socialt Arbete I Kritisk Belysning	Bo Vimmerljung; Verner Denvall	2006	Other academic	Book chapter
Studies in the Dynamics of Residential Segregation	Geografiska Regionstudier	Åsa BråmÅ	2006	Other academic	Doctoral thesis
Educational segregation and change over time in twentieth century Sweden	Gender And Education	Maria Stanfors	2007	Peer-reviewed	Journal article
En toen schiep de middenklasse de stad naar zijn beeld en gelijkenis. Gentrifering is geen motor voor stadsvernieuwing	Ruimte En Planning	Guy Baeten	2007	Popular scientific	Journal article
Ethnic Segregation and Educational Outcomes in Swedish Comprehensive Schools	Sulcis Reports And Working Papers	Jan O. Jonsson; Ryszard Szulkin	2007	Other academic	Report

Title	Journal	Authors	Publication year	Content type	Document type
Etnisk bakgrund, integration och sjuklighet	Working Papers In Social Insurance	Martin Klinthäll	2007	Other academic	Journal article
Fristående skolor och segregation	Utbildning Och Demokrati	Bo Dahlin	2007	Peer-reviewed	Journal article
How to Measure Segregation Conditional on the Distribution of Covariates	Working Paper / Department Of Economics, Uppsala University (Online)	Olof Åslund; Oskar Nordström Skans	2007	Other academic	Report
Island gentrification and space wars	A World Of Islands	Emma Lundholm; Eric Clark; Godfrey Baldacchino; Gunnar Malmberg; Karin Hedin	2007	Other academic	Book chapter
Om skolplikt, föräldrars rätt och segregation	Utbildning Och Demokrati	Tomas Englund	2007	Other academic	Journal article
Sexual harassment and coercion as a part of continuing segregation in the university	-	Arja Rautio; Marja Laitala; Matti Nuutinen; Mervi Heikkinen; Vappu Sunnari	2007	Other academic	Conference paper
Toronto's Culturally Driven Gentrification	Undercurrents: Journal Of Critical Environmental Studies	Brian Hraes	2007	Peer-reviewed	Journal article
Urban Governance, Networking Cities and Climate Change	Surf 2007	Eva Gustavsson; Ingemar Elander	2007	Other academic	Conference paper
Valfrihet, integration och segregation i Stockholms grundskolor	-	Jenny Kallstenius; Nihad Bunar	2007	Other academic	Book
Analyzing social capital of the civil society and economic variables – a spatial problem	-	Hans Westlund	2008	Peer-reviewed	Conference paper

Title	Journal	Authors	Publication year	Content type	Document type
Equal Opportunities, Segregation and Gendered Based Wage Differences at a Swedish University	Cesr Review, Www.Uwe.Ac.Uk/Bbs/Research	A. Bergman; Ann Göran Bengtsson; Lena Jan Ch Karlsson; Lena Gonäs	2008	Other academic	Journal article
Feminiserad segregation och metodologisk nationalism	Bidrag Till Konferensen "Internationell Migration - Utmaningar Och Möjligheter"	Juan Velasquez	2008	Popular scientific	Conference paper
Knowledge Intense Industries, Spatial Externalities and Social Capital	Sociokulturni In Organizational zacijski Vidiki Prenosa Znanja	Hans Westlund	2008	Other academic	Book chapter
New Urbanism and Beyond	-	Tigran Haas	2008	Other academic	Book
Segregation upptrifran	Socialpolitik	Göran Nygren	2008	Popular scientific	Journal article
Application of Spectral Segregation Index (SSI) as a Measure of Segregation at the Individual Level in Peer Networks	-	Anders Bengtsson; Mary- Anne Hofve-Sabel	2009	Peer-reviewed	Conference paper
Children's use of urban-proximate nature - segregation and differences	Change - Society, Environment And Science In Transition. Nordic Geographers Meeting 8-11 June 2009 - Turku, Finland	Mattias Sandberg	2009	Peer-reviewed	Conference paper
Development of Segregation in Swedish Compulsory Schools: Growth Curve Models of Educational Achievement, SES and Ethnicity.	The European Conference On Educational Research (Ecer 2009), Vienna, Austria.	Kajsa Yang Hansen	2009	Peer-reviewed	Conference paper
Framtidsverkstad som metod inom social planering och samhällsmotiverad forskning	Fou-Rapport : Äldreomsorg Och Äldrevård	Cecilia Henning; Karin Renblad; Magnus Jegermalm	2009	Other academic	Report

Title	Journal	Authors	Publication year	Content type	Document type
Herskabeliggørelse : gentrification på dansk	Geografisk Orientering	Anders Lund Hansen; Henrik Gutzon Larsen	2009	Popular scientific	Journal article
Space wars and urban governance: creative and inhumane urban transformation.	Urban Governance In Europe	Anders Lund Hansen; Frank Eckardt; Ingemar Elander	2009	Other academic	Book chapter
Territoriell stigmatisering, ungas informella lärande och skolan i det postindustriella samhället	Utbildning Och Demokrati	Ove Semhede	2009	Peer-reviewed	Journal article
Urban governance in Europe	Future Urban Research In Europe	Frank Eckardt; Ingemar Elander	2009	Other academic	Editorial collection
Boendesegregation - Flyttningar, boendestabilitet och segregation	Social Rapport 2010	Björn Gustafsson; Torun Österberg	2010	Other academic	Book chapter
Bättre framtidsutsikter? Blandade bostadsområden och graunskapssektorer	Geografiska Regionstudier	Zara Bergsten	2010	Other academic	Doctoral thesis
Gentrifiering, socialgeografisk polarisering och bostadspolitiskt skifte	-	Karin Hedin	2010	Other academic	Licentiate thesis
Impoverished Clientele and Institutional Institutions: Perspectives on Neighborhood Poverty near Harvard	Sociology Compass	Katarzyna Skuratowicz; Lory Dance	2010	Peer-reviewed	Journal article
Konsten att välja rätt spåravn:En studie av segregation, skolval och unga människors studieplaner	Sociologisk Forskning	Nils Hammarén; Thomas Johansson	2010	Peer-reviewed	Journal article
Neighbourhood Child Poverty in Sweden	Social Security, Poverty And Social Exclusion In Rich And Poorer Counties Editors: Peter Saunders And Roy Sainsbury	Björn Gustafsson; Torun Österberg	2010	Other academic	Book chapter

Title	Journal	Authors	Publication year	Content type	Document type
'Neighbourhood Effects' and 'City Effects'	Sulcis Reports And Working Papers	Charlotta Hedberg; Tiit Tammaru	2010	Other academic	Report
On blindness, centrepieces and and complementarity in gentrification theory	The Gentrification Reader	Elvin Wily; Eric Clark; Lorettta Lees; Tom Slater	2010	Other academic	Book chapter
Tankar kring ett besök i Kairo : fotboll, religion, konst, Muslimska brödraskapet, kopter och segregation	-	Leif Stenberg	2010	Popular scientific	Other publication
Territorial stigmatization, youth and the global tribes of Hip hop	Imer-Bergen University, Conferens: First National Generation Nationals	Ove Sernehede	2010	Peer-reviewed	Conference paper
The order and simplicity of gentrification	The Gentrification Reader	Elvin Wily; Eric Clark; Lorettta Lees; Tom Slater	2010	Other academic	Book chapter
The Unrepresentative Bureaucracy: Ethnic Representativeness and Segregation in Scandinavian Public Administration	Diversity, Inclusion And Citizenship In Scandinavia	David Karlsson; Nazem Tahvilzadeh	2010	Peer-reviewed	Book chapter
Unpacking the Causes of Ethnic Segregation across Workplaces	Sulcis Reports And Working Papers	Magnus Bygren	2010	Other academic	Report
Urban and social segregation: an analysis of the methods used in urban regeneration projects	-	Christophe Foultier	2010	Other academic	Report
Class and ethnicity at work. Segregation and conflict in a Swedish secondary school	Education Inquiry	Elisabet Öhrn	2011	Peer-reviewed	Journal article
Contact, Diversity, and Segregation	Sulcis Reports And Working Papers	Eric M. Uslaner	2011	Other academic	Report

Title	Journal	Authors	Publication year	Content type	Document type
Feminiserad segregation och förortsfeminism i Fittja	Bortom Röstretten	Juan Velasquez	2011	Popular scientific	Book chapter
From Learning to Labour to Learning for Marginality: School Segregation and Marginalisation in Swedish Suburbs	British Journal Of Sociology Of Education	Dennis Beach; Ove Sernehede	2011	Peer-reviewed	Journal article
Ojämlighetens nya geografi. Texter om stadens och rummets förändringar under den globala kapitalismen	-	Anders Lund Hansen; Magnus Wennerhag	2011	Other academic	Editorial collection
Pre-hire factors and workplace ethnic segregation	Iza Discussion Papers	Maarten van Ham; Magnus Strömgren; Olof Stjernström; Szymon Marcinczak; Tiit Tammaru; Urban Lindgren	2011	Other academic	Report
Residential Mobility and Neighbourhood Effects: A Holistic Approach	Geografiska Regionstudier	Lina Hedman	2011	Other academic	Doctoral thesis
Segregation och social tillit	Utansförskap	Johan Fritzell; P. Strömblad	2011	Other academic	Book chapter
Supporting entrepreneurship in an urban neighbourhood context: A review of German experiences	Jibs Working Papers	Friederike Welter; Lutz Trettin; Uwe Neumann	2011	Other academic	Report
Sustainable and New Urbanism - A Way for Understanding and Solving the Housing Phenomena of Concentrated Poverty in Alienated Suburbs?	Urban Affairs Association 41st Conference, Reclaiming The City: Building A Just And Sustainable Future, March 2011 New Orleans, Louisiana	Ryan Locke; Tigran Haas	2011	Other academic	Conference paper
The Politics of Urban Governance	-	Jon Pierre	2011	Other academic	Book

Title	Journal	Authors	Publication year	Content type	Document type
Why Should We Concern Ourselves with Urban Governance?: Rethinking the Global-Local Nexus	Local Governance In The Global Context	Jon Pierre	2011	Other academic	Book chapter
Close, yet far away - On spatial integration and segregation in Swedish district courts	Konferens Gardens Of Justice Stockholm 2012.09.14-2012.09.16	Eva Löfgren	2012	Other academic	Conference paper
Hur bra fungerar SAMS-områdena i studier av grannskapseffekter?	Socialvetenskaplig Tidskrift	Jan Amcoff	2012	Peer-reviewed	Journal article
Integration, etnisk mångfald och attityder bland högstadieelever	Främlingsfienden Inom Oss	Frida Rudolphi; Jan O. Jonsson; Per Engzell Waldén; Sara Brolin Läftman	2012	Other academic	Book chapter
Neighborhood and Friendship Composition in Adolescence	Sage Open	Christofer Edling; Jens Rydgren	2012	Other academic	Journal article
One school different worlds Segregation on basis of freedom of choice.	Paper Presented At Ecer Conference 2012	Marianne Dovemark	2012	Peer-reviewed	Conference paper
Patterns of segregation in small cities	-	Anders Trumberg; Eva Gustavsson	2012	Other academic	Conference paper
Real Estate Ownership Concentration and Urban Governance	Transformations Of The Swedish Welfare State: From Social Engineering To Governance	Michael Landzelus	2012	Other academic	Book chapter
Resa genom delad stad	Göteborgs-Posten	Ove Sernhede	2012	Popular scientific	Journal article
Segregation när marknaden tar över	Göteborgs-Posten	Anders Törnquist; Sören Olsson	2012	Popular scientific	Journal article

Title	Journal	Authors	Publication year	Content type	Document type
Segregation, ungdom och social sammanhållning	Socionomen	Ove Sernhede	2012	Peer-reviewed	Research review
Sweden: Urban Integration and Segregation through Mobility in two Harbor Cities	-	Karl Bruckmeier; Per Knutsson	2012	Other academic	Report
The Best of New Urbanism: Selected Articles and Essays 2002-2012	Trita-Som	Tigran Haas	2012	Other academic	Editorial collection
Urban education and segregation	European Educational Research Journal	Elisabet Öhrn	2012	Peer-reviewed	Journal article
Urban education and segregation: the responses from young people	European Educational Research Journal	Elisabet Öhrn	2012	Other academic	Journal article
Urban Governance	Oxford Handbook On Urban Politics	B. Guy Peters; Jon Pierre	2012	Other academic	Book chapter
Att mobilisera boende i invandratäta storstadsförorter. Hyresgästföreningen Västra Sveriges projektarbete i Hjällbo 1998 -Å-2011	-	Anna Tiger; Thomas Jordan	2013	Other academic	Report
Divided Cities, Divided Schools	Youth And Marginalisation: Young People From Immigrant Families In Scandinavia	Jonas Lindbäck; Ove Sernhede	2013	Peer-reviewed	Book chapter
Entrepreneurial Urban Governance Shaping Regional Territories	Regional Studies Association European Conference, Shape And Be Shaped: The Future Dynamics Of Regional Development, Gateway: Territorial Politics And Policy. Tampere, 5Th - 8Th Of May 2013.	Ida Grundel	2013	Other academic	Conference paper

Title	Journal	Authors	Publication year	Content type	Document type
Essays on Ethnic Segregation and Economic Outcomes	-	Emma Neuman	2013	Other academic	Licentiate thesis
How do Local Governments Work to Reduce the Negative Effects of Segregation?	International Journal For Education Law And Policy	Elisabeth Porath Sjöö	2013	Peer-reviewed	Journal article
Inre och yttre resor. Segregation, urbana vägal och ungdomars studieplaner	Skolan Och Ojämlighetens Urbana Geografi. Om Skolan, Staden Och Valfrihet. Redaktörer Bumar, Nihad Och Sernhede, Ove	Nils Hammarén; Thomas Johansson	2013	Other academic	Book chapter
Integration to segregation	Tracing The Women-Friendly Welfare State	Johanna Overud	2013	Other academic	Book chapter
Migration-Based Ethnic Diversity and Social Trust: A multilevel analysis of how country, neighborhood and workplace diversity affects social trust in 22 countries.	Uppsats För Presentation Vid The Annual Meeting Of The American Political Science Association, New Orleans, 30 Augusti-2 September, 2012	Andrej Kokkonen; Mikael Gilljam; Peter Esatasson	2013	Peer-reviewed	Conference paper
Regional gender contracts and occupational segregation in non-conventional regions	Genusstudier Vid Mittuniversitetet	Gunilla Olofsdotter; Katarina Girtli Nygren; Magnus Larsson	2013	Other academic	Book chapter
STADENS BRÄNDER Del 1 - Anlagda bränder och Malmös sociala geografi.	Mapius 9	Nicklas Guldåker; Per-Olof Hallin	2013	Other academic	Report
Teacher Educators' Strategies and Dilemmas Concerning Gender Segregation and Inclusion	Disruptions And Erup-tions As Opportunities For Transforming Education	Susanne Kreitz-Sandberg	2013	Peer-reviewed	Conference paper
The divided city - a space for frictional peacebuilding	Peacebuilding	Annika Björkdahl; Ivan Gusic	2013	Peer-reviewed	Journal article

Title	Journal	Authors	Publication year	Content type	Document type
The Emergence of a Swedish Underclass? Welfare State Restructuring, Income Inequality and Residential Segregation in Malmö, 1991-2008	Economia & Lavoro	Simone Scarpa	2013	Peer-reviewed	Journal article
The increasing socioeconomic and spatial segregation and polarization of living conditions in the Copenhagen metropolitan area	-	Iver Hornemann Möller; Jørgen Elm Larsen	2013	Other academic	Conference paper
The Neighbourhood Can Have Strong Effects on Social Assistance Receipt	-	Björn Gustafsson; Katarina Katz; Torun Österberg	2013	Peer-reviewed	Conference paper
Analysing segregation using individualised neighbourhoods	Social-Spatial Segregation	Bo Malmberg; Eva K. Andersson; John Östh	2014	Other academic	Book chapter
Analysing segregation with individualised neighbourhoods defined by population size	Social-Spatial Segregation Concepts	Bo Malmberg; Eva Andersson; Östh John	2014	Other academic	Book chapter
Challenging the hegemonic gaze on foot: Walk-alongs as a useful method in gentrification research	Walking In The European City: Quotian Mobility And Urban Geography	Helena Holgersson	2014	Other academic	Book chapter
Ethnic segregation and xenophobic party preference	Working Paper Series - Linnaeus University Centre For Labour Market And Discrimination Studies	Bo Malmberg; Per Strömblad	2014	Other academic	Report
Gender segregation in R&D organizations - Evidence from Sweden	International Labour Process Conference, London, 7-9 April 2014	Björn Remmeland Wikhamn; Wajda Wikhamn	2014	Peer-reviewed	Conference paper
Gentrifiering	-	Catharina Thörn; Helena Holgersson	2014	Other academic	Editorial collection

Title	Journal	Authors	Publication year	Content type	Document type
Gentrifiering - kultur, politik och ekonomi	Gentrifiering	Catharina Thörn; Helena Holgersson	2014	Other academic	Book chapter
Grannskapseffekter på områdesnivå- en fördjupad studie av bostadsrättsombildning i allmännyttan	Trita-Fob	Inga Britt Werner; Kerstin Annadotter	2014	Other academic	Report
Köpenhamn - varsam eller traumatisk gentrifiering?	Gentrifiering	Anders Lund Hansen; Catharina Thörn; Helena Holgersson; Henrik Gutzon Larsen	2014	Peer-reviewed	Book chapter
Neighborhoods, Neighborhood Effects, and Residential Mobility	Strengthening Communities With Neighborhood Data	Lina Hedman	2014	Other academic	Book chapter
Segregation and De-segregation in Metropolitan Contexts	Stockholm Research Reports In Demography	Bo Malmberg; Eva Andersson; John Östh; William A V Clark	2014	Other academic	Report
Segregation i Stockholmsregionen: Kartläggning med EquiPop	Befolkningsprognos 2014-2023/45	Jan Amcoff; John Östh; Thomas Niedomysl	2014	Other academic	Report
Segregation, School, Society: An Ethnographic Synthesis of Work on Youth, Identity and Learning in Territorially Stigmatised Suburbs in Nordic Countries	Paper Presented At Ecer Conference 2014	Dennis Beach	2014	Other academic	Conference paper
Segregation, utbildning och ovanliga lärprocesser	-	Ingegerd Tallberg Broman; Ove Sernhede	2014	Other academic	Editorial collection
The "agri-ghetto": On dysfunctional landscapes and the rural-urban paradox	Unraveling The Logics Of Landscape, 26Th Session Of The Permanent European Conference For The Study Of The Rural Landscape	Elzbieta Grzelak-Kostulska; Jadwiga Biegańska; Mirek Dymitrow	2014	Other academic	Conference paper

Title	Journal	Authors	Publication year	Content type	Document type
The importance of family background and neighborhood effects as determinants of crime	Cepr Discussion Paper Series	Anna Sandberg; Karin Hederos Eriksson; M. Lindquist; R. Hjalmarsson	2014	Other academic	Report
Afterword: The Adventure of Generic Gentrification	Global Gentrification: Uneven Development And Displacement	Eric Clark; Lopez-Morales Ernesto; Loretta Lees; Shin Hyun Bang	2015	Peer-reviewed	Book chapter
Childhood Exposure to Segregation and Long-Run Criminal Involvement - Evidence from the "Whole of Sweden" Strategy	Swedish Institute For Social Research	Hans Grönqvist; Per Olof Robling; Susan Niknami	2015	Other academic	Report
Conclusion – Contestation in divided cities	Divided Cities: Governing Diversity	Annika Björkdahl; Björkdahl Annika; Lisa Strömbom; Strömbom Lisa	2015	Peer-reviewed	Book chapter
Divided Cities – Governing Diversity	-	Annika Björkdahl; Lisa Strömbom	2015	Other academic	Editorial collection
Essays on segregation, gender economics and self-employment. Doktorsavhandling nr 223/2015, Department of Economics and Statistics, Linnaeus University, Växjö, 2015	Arbetsmarknad & Arbetsliv	Eskil Wadensjö	2015	Other academic	Review
Essays on Segregation, Gender Economics, and Self-employment	Linnaeus University Dissertations	Emma Neuman	2015	Other academic	Doctoral thesis
Etnisk segregation och inkomstsegregation i Sveriges tio största arbetsmarknadsregioner 1990–2010	Mångfaldens Dilemma	Lina Hedman; Roger Andersson	2015	Other academic	Book chapter
Europeanisation and Urban Movements	Urban Grassroots Movements In Central And Eastern Europe	Jolanta Aidukaite; Kerstin Jacobsson	2015	Other academic	Book chapter

Title	Journal	Authors	Publication year	Content type	Document type
Europeanisation and Urban Movements Political Opportunities of Community Organisations in Lithuania	Urban Grassroots Movements In Central And Eastern Europe	Jolanta Aidukaite; Kerstin Jacobsson	2015	Peer-reviewed	Book chapter
Introduction - Governing contested issues in divided cities	Divided Cities: Governing Diversity	Annika Björkdahl; Björkdahl Annika; Lisa Strömbom; Strömbom Lisa	2015	Peer-reviewed	Book chapter
Kommunal kulturmiljövård och gentrifiering - erfarenheter från Höganäs kommun 1989-2014	Bebyggelsehistorisk Tidsskrift	Henrik Ranby	2015	Peer-reviewed	Journal article
Lokal sammanhållning mot segregation - varför då?	Mångfaldens Dilemma	Susanne Urban	2015	Other academic	Book chapter
Medveten gentrifiering i Landskrona	Alba	Carina Listerborn; Guy Baeten	2015	Popular scientific	Journal article
Neighbourhood and network effects	Handbook Of Regional And Urban Economics	Giorgio Topa; Yves Zenou	2015	Other academic	Book chapter
Recension av publikationen Essays on segregation, gender economics and self-employment av Emma Neuman	Arbetsmarknad & Arbetsliv	Eskil Wadensjö	2015	Other academic	Review
The Place of Gentrification in Cape Town	Global Gentrifications	Annika Teppo; Marianne Millstein	2015	Other academic	Book chapter
The Socioeconomic and Ethnic Segregation of Living Conditions in Copenhagen	Revista Critica De Ciencias Sociais	Iver Hornemann Möller; Jörgen Elm Larsen	2015	Peer-reviewed	Journal article
The spatial manifestation of inequality: Residential segregation in Sweden and its causes	Linnaeus University Dissertations	Simone Scarpa	2015	Other academic	Doctoral thesis

Title	Journal	Authors	Publication year	Content type	Document type
Vertical and horizontal segregation at labor market entry in Sweden	Gender, Education, And Employment. An International Comparison Of School-To-Work Transitions	Juho Härkönen; Karin Hallén	2015	Other academic	Book chapter
Women as Peace-builders: Challenging Gender and Ethnic Boundaries in a Divided City	Do The Right Thing. Antropologi Och Moral. Sant Conference, Lund April 17-19	Signe Borch	2015	Other academic	Conference paper
Causes of educational segregation in Sweden - school choice or residential segregation	Educational Research And Evaluation	Jan-Eric Gustafsson; Kajsa Yang Hansen	2016	Peer-reviewed	Journal article
Churches against segregation	-	Lisa Salomonsson	2016	Peer-reviewed	Conference paper
Does School Segregation Lead to Poor Educational Outcomes?	The Ias Working Paper Series	Gunn Elisabeth Birkelund; Maria Brandén; Ryszard Szulkin	2016	Other academic	Report
Financialisation of Built Environments: Urban Governance, Social Geographies, and Sustainability	Fessud Working Paper Series	Eric Clark; Ilia Farahani	2016	Other academic	Other publication
Göteborg - mellan segregation och kreativitet	-	Jan Jörnmark; Joakim Forsemalm; Karl Palmås	2016	Other academic	Book
Göteborg delad stad	Göteborgs-Posten	Ove Sernehede	2016	Popular scientific	Journal article
How School Choice Leads to Segregation	Secondary Education: Perspectives, Global Issues And Challenges	Mimmi Barmark; Stefan Lund	2016	Other academic	Book chapter
How School Choice Leads to Segregation: An Analysis of Structural and Symbolic Boundaries at Play	Secondary Education: Perspectives, Global Issues And Challenges	Edmund Harvey; Mimmi Maria Barmark; Stefan Lund	2016	Peer-reviewed	Book chapter

Title	Journal	Authors	Publication year	Content type	Document type
Områdesbaserad politik - möjligheter till strukturell förändring	Trita-Som	Sandra Karlsson	2016	Other academic	Doctoral thesis
Pedagogisk segregation: Lärankompetens i den svenska grundskolan ur ett likvärdighetsperspektiv	Pedagogisk Forskning I Sverige	Jan-Eric Gustafsson; Åse Hansson	2016	Peer-reviewed	Journal article
Politics of Territorial Stigmatisation and its Discourses	-	Karin Backvall	2016	Other academic	Conference paper
Public urban space, gender and segregation : Women-only urban parks in Iran	-	Reza Arjmand	2016	Peer-reviewed	Book
Radical Urban Movements in Poland	Miscellanea Anthropologica Et Sociologica	Dominika V. Polanska; Grzegorz Piotrowski	2016	Peer-reviewed	Journal article
Residential Segregation of European and Non-European Migrants in Sweden: 1990-2012	Ressegr Working Paper	Bo Malmberg; Eva Andersson; Karen Haandrikman; Michael M. Nielsen	2016	Other academic	Report
School segregation - Urban areas and increasing difference in Swedish secondary schools	Nordic Youth Research Symposium (Nyris) 13	Jonas Lindbäck	2016	Other academic	Conference paper
Segregation snart som i USA	Arbetet - 24 Augusti 2016	Björn Gustafsson; Katarina Katz; Torun Österberg	2016	Other academic	Journal article
Selective capital gains in times of socio-economic segregation	-	Barend Wind; Lina Hedman	2016	Peer-reviewed	Conference paper
Stockholms församlingars arbete mot segregation	-	Lisa Salomonsson	2016	Other academic	Report

Title	Journal	Authors	Publication year	Content type	Document type
Striving for integration - El Sistema and the ambition to break segregation patterns in Swedish urban areas.	Nordic Youth Research Symposium (Nyris) 13	Åsa Bergman	2016	Other academic	Conference paper
Urban Governance of CEE mobility in European urban regions	-	Andrea Spehar; Gregg Bucken-Knapp; Jonas Hinnfors; Karin Zelano	2016	Other academic	Report
Urban Governance of CEE mobility in Gothenburg and Stockholm: Country Report Sweden	-	Andrea Spehar; Gregg Bucken-Knapp; Jonas Hinnfors; Karin Zelano	2016	Other academic	Report

Vetenskapsrådet har på uppdrag av regeringen genomfört en kartläggning av forskning om segregation. Den bygger bland annat på en enkätundersökning ställd till forskare inom fältet och intervjuer med forskare.

I enkätsvaren framträder två teman för forskningen. Den ena är framförallt fokuserad på mekanismer som leder till segregation medan den andra fokuserar på konsekvenserna av segregation. Den senare inriktningen rör främst konsekvenser på individnivå. Vanligast är forskning om segregationens konsekvenser på skolresultat och utbildningsnivå. Här förekommer forskning på konsekvenser på segregation i skolan av det fria skolvalet, den marknadsstyrda skolan och i förlängningen konsekvenser på elevernas skolresultat. Forskningen handlar också om arbetsmarknad och ekonomi samt segregationens konsekvenser för familjebildning, äktenskap och barnafödande. Kriminalitet och organiserad brottslighet framkommer som andra utfall av segregationens konsekvenser.

I intervjuerna ges en delvis splittrad bild av hur kunskapsläget ser ut. Flera forskare menade att det redan finns mycket kunskap. Andra påpekade att det saknas kunskap om både orsaker och effekter av segregation. En intressant slutsats är att alla de intervjuade forskarna menar att svensk segregationsforskning står sig väl internationellt. En anledning som anges till detta är Statistiska centralbyråns (SCB) longitudinella registerdata på individnivå. Särskilt forskningen om boendesegregation ansågs hålla en hög nivå. Även forskning om möjligheter och begränsningar som skapas av arkitektur och stadsplanering har lämnat viktiga bidrag till kunskapsuppbyggnaden. Angående brottslighet menade forskare att segregation ofta finns med som en förklarande variabel för varför otrygghet och brott varierar så tydligt mellan olika grupper och boendeområden. Men brottsligheten, och uppfattningen om hur mycket brott som förekommer, framkommer också som en förklaringsmekanism till varför segregation uppstår. Arbetsmarknaden förfaller vara föremål för omfattande forskning, särskilt forskning som rör utrikes födda personers ställning på arbetsmarknaden. Det framkom också av intervjuerna att frågor om skolans roll för segregation i samhället är ett forskningsfält som ökat.

Västra Järnvägsgatan 3 | Box 1035 | 101 38 Stockholm | Tel 08-546 44 000 | vetenskapsradet@vr.se | www.vr.se

Vetenskapsrådet har en ledande roll för att utveckla svensk forskning av högsta vetenskapliga kvalitet och bidrar därmed till samhällets utveckling. Utöver finansiering av forskning är myndigheten rådgivare till regeringen i forskningsrelaterade frågor och deltar aktivt i debatten för att skapa förståelse för den långsiktiga nyttan av forskningen.