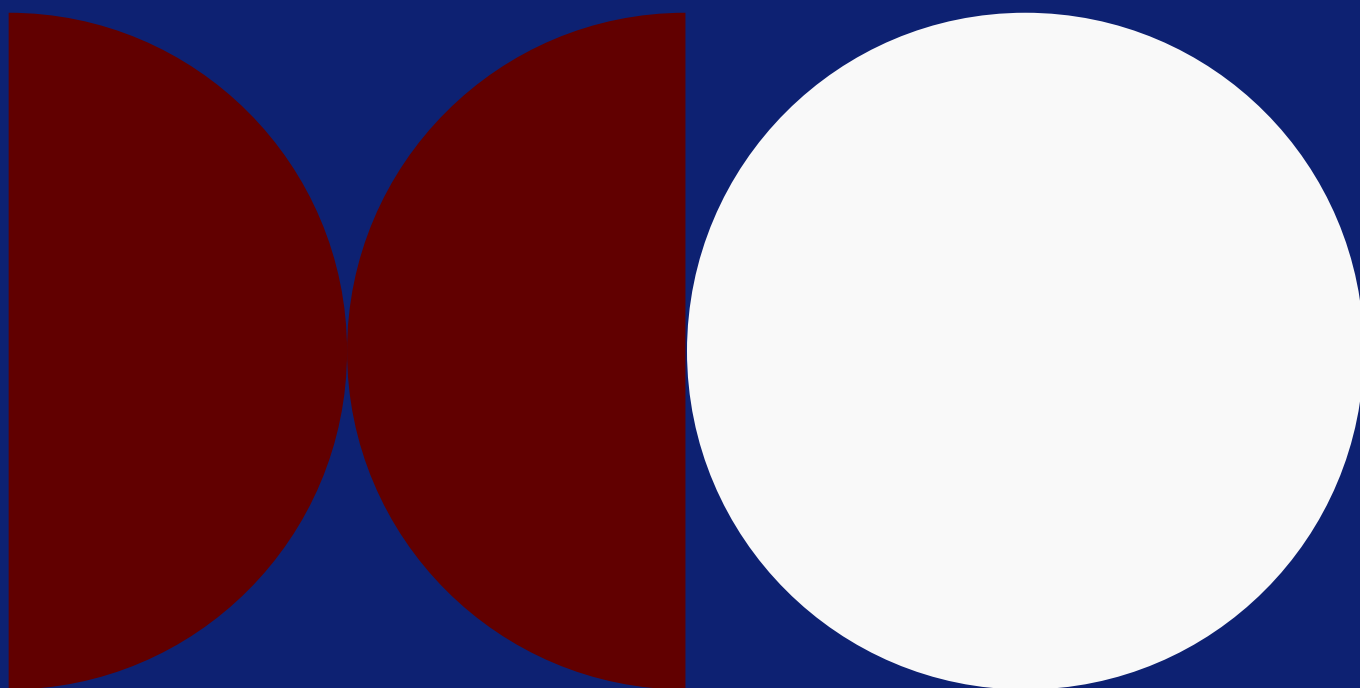


Forskningsöversikt 2023

Konstnärlig forskning



Forskningsöversikt 2023: Konstnärlig forskning

VR2306

Dnr 3.5 - 2022-05069

ISBN 979-91-88943-82-8

Swedish Research Council

Vetenskapsrådet

Box 1035

SE-101 38 Stockholm, Sweden

Innehållsförteckning

| | |
|--|-----------|
| Förord | 4 |
| Sammanfattning | 5 |
| Summary | 7 |
| 1 Inledning | 9 |
| 2 Den konstnärliga forskningen idag – förutsättningar, inriktningar, kvalitet | 11 |
| 2.1 Konstnärlig forskningsfinansiering – framträdande mönster..... | 12 |
| 2.2 Forskningen inom området de senaste 5-7 åren..... | 16 |
| 2.3 Svensk konstnärlig forskning i internationell jämförelse | 20 |
| 2.4 Forskningsinfrastrukturella förutsättningar | 22 |
| 2.5 Publicering, spridning och meritering..... | 22 |
| 3 Utmaningar och utvecklingsmöjligheter | 24 |
| 3.1 Forskningsfinansiering – grundvalar och utsikter..... | 24 |
| 3.2 Forskningsinfrastruktur – tillgänglighet och delaktighet | 25 |
| 3.3 Forskningsetik – forskningstematik och ansvarsfråga | 26 |
| 4 Rekommendationer | 29 |

Förord

Denna rapport innehåller rekommendationer om insatser som ska främja forskningen inom konstnärlig forskning i Sverige, baserat på analyser av nuläge och trender för forskningen inom området. Rapporten kommer tillsammans med översikter för övriga forskningsområden att ligga till grund för Vetenskapsrådets strategiska arbete. De utgör också ett centralt material för Vetenskapsrådet i arbetet med att ta fram underlag till den kommande forskningspolitiska propositionen.

Forskningsöversikten är utarbetad av kommittén för konstnärlig forskning genom en arbetsgrupp bestående av ledamöterna Cecilia Järde och Johan Redström samt den vetenskapliga rådgivaren för konstnärlig forskning Maria Hellström Reimer. I processen har forskningskoordinatorerna Åsa Eklöf och Monica Svantesson varit behjälpliga liksom forskningssekreterarna Justiina Dahl, enheten för forskningsinfrastruktur och Sumithra Velupillai, enheten för data som strategisk resurs. Arbetet inleddes 2021 genom samanställning av statistik kompletterad med en textmining-analys av inlämnade ansökningar 2014–2021. Under våren 2022 anordnades två öppna hearingar och därefter inhämtades delöversikter från externa sakkunniga. Behjälpliga i detta skede var konstnär och universitetslektor Åsa Andersson Broms (Kungl. Konsthögskolan), professor Martín Ávila (Konstfack), regissör, författare och översättare Kristina Hagström Ståhl, författare Fredrik Nyberg (också ledamot i Vetenskapsrådets Kommitté för konstnärlig forskning, forskningsrådgivare Monica Sand (Konstnärliga fakulteten, Göteborgs universitet) samt professor Stefan Östersjö (Luleå tekniska universitet, Musikhögskolan Piteå).

En preliminär version var under perioden 19 september-7 oktober föremål för en öppen webbkonsultation där forskarsamhället gavs möjlighet att kommentera. Översikten har vidare kommenterats av Vetenskapsrådets styrelse vid möten den 8 juni och 10 november 2022. Den föreliggande versionen antogs därefter av kommittén för konstnärlig forskning i december 2022. Kommittén vill härmed tacka alla de som på olika sätt bidragit till och vid olika tidpunkter lämnat värdefulla kommentarer på denna forskningsöversikt.

Stockholm december 2022

Cecilia Sjöholm, ordförande, kommittén för konstnärlig forskning

Maria Hellström Reimer, vetenskaplig rådgivare, kommittén för konstnärlig forskning

Stefan Svallfors, huvudsekreterare, Ämnesrådet för humaniora och samhällsvetenskap

Sammanfattning

Inom konstnärlig forskning undersöks fundamentala frågor som rör relationen mellan sinneserfarenheter, uttrycksformer och tolkningspraktiker. Det är forskning som med utgångspunkt i det konstnärliga områdets materiella utforskande av menings- och värdeskapande utvecklas i skärningspunkten mellan individ, samhälle och offentlighet.

I en samtid präglad av kulturell och social omställning och av de alltmer sofistikerade flöden av stimuli och uttryck som en accelererande teknik gör möjliga, är behovet stort av praktikbaserat konstnärligt utforskande. Den föreliggande forskningsöversikten visar att konstnärlig forskning under det senaste decenniet tagit sig an de här utmaningarna och aktivt bidragit till att identifiera och undersöka de existentiellt avgörande forskningsfrågor som en osäker framtid ger upphov till som exempelvis samskapande och offentlighet, verklighet och fiktion, prövande och lärande. Översikten visar också att det ofta skett i gränsöverskridande samarbeten som experimenterat med och integrerat konstnärliga och vetenskapliga kompetenser för att bidra till både begreppslig och metodologisk utveckling.

Forskningsöversikten baseras vid sidan av tillgänglig statistik på ett kvalitativt underlag insamlat genom hearingar, delöversikter och webbkonsultation. Den ger en bild av hur konstnärlig forskning i Sverige bedrivs, organiseras och finansieras. Det som framträder är en forskning under stark utveckling, en forskning som både positionerar sig internationellt och som bedrivs i miljöer som lockar internationella forskare. Särskilt starka områden synliggörs men också grundläggande aspekter i behov av förstärkning. Översikten pekar därför ut ett antal åtgärder som kan bidra till att både tillvarata den potential som redan finns och som ytterligare kan stimulera långsiktig kvalitetshöjning.

En förstärkning av grundförutsättningarna genom en ökning av den idag mycket begränsade budgetramen för fri, forskarinitierad forskning är avgörande. Nödvändigt är också nya utlysningar av forskningsmiljöstöd, en stödform som i 2022 års utlysning gav upphov till stort gensvar. Infrastrukturella satsningar anpassade för området är också en grundförutsättning för den konstnärliga forskningens fortsatta metodologiska utveckling. Vidare lyfter översikten behovet av en återupptagen satsning på forskarutbildning genom nya forskarskoleinitiativ samt en satsning på konst-didaktisk forskning.

Översikten visar tydligt den konstnärliga forskningens tematiska engagemang, beredskap och möjliga bidrag i förhållande till samtidens utmaningar. Sett till den konstnärliga forskningens delaktighet i – och bidrag till – forskarsamhället i stort, är det därför av stor vikt att tvärvetenskapliga program och utlysningar tydligt innefattar också konstnärliga inriktningar. Detta kräver emellertid en anpassning av former för bedömning och utvärdering av forskning som också gör konstnärliga forskningsresultat rättvisa.

Slutligen uppmärksammar forskningsöversikten den konstnärliga forskningens viktiga forskningsetiska roll som ett ifrågasättande utforskande på gränsen mellan det enskilda och det allmänna, det subjektiva och det generella. Översikten pekar på den konstnärliga forskningens behov av stödformer och sammanhang som möjliggör för forskare från olika områden att tillsammans utveckla etiskt hållbara förhållningssätt. Det här är en forskning som har en viktig roll att spela i diskussionerna om kunskapsutvecklingens etiska dimension och forskningens etiska ansvar.

Summary

Artistic research investigates fundamental issues concerning the relationship between sensory experiences, forms of expression and modes of interpretation. Based on practices developed within the artistic field that materially explore the creation of meaning and values, it is research that develops at the intersection between individual, society and the public sphere.

In a contemporary world characterised by cultural and social transitions, and by ever more sophisticated flows of stimuli and expressions that accelerating technology make possible, there is great need for practice-based artistic research. This research review shows that, over the last decade, artistic research has addressed these challenges and actively contributed to identifying and investigating the existentially vital research questions that an insecure future gives rise to, such as co-creation and the public sphere, reality and fiction, trial and learning. The review also shows that this has often been done in cross-disciplinary collaborations that have experimented with and integrated artistic and scientific competences in order to contribute to both conceptual and methodological development.

Besides available statistics, the research review is also based on qualitative documentation collected via hearings, sector reviews and internet consultation. It provides a picture of how artistic research in Sweden is conducted, organised and funded. What emerges is research in the process of strong development; research that is both earning a position internationally and is carried out in environments that attract international researchers. Particularly strong areas are pointed out, but also fundamental aspects in need of strengthening. The review therefore points out a number of measures that could contribute both to utilising the potential that already exists, and also to stimulating long-term quality enhancement.

Strengthening the basic preconditions by increasing the currently very limited budgetary framework for undirected, researcher-initiated research is crucial. New calls for research environment support are also necessary. This support form triggered a large response in the 2022 call. Infrastructural initiatives adapted for the area are also a basic precondition for the continued methodological development of artistic research. The review also highlights the need for renewed investment in research-level education, through new graduate school initiatives and investment in art didactics research.

The review clearly shows the thematic engagement, preparedness and possible contribution of artistic research in relation to current societal challenges. From the viewpoint of the participation – and contribution – of artistic research in the research community as a whole, it is therefore of great importance that cross-disciplinary programmes and calls clearly include artistic focuses as well. This,

however, requires an adaptation of the formats for assessment and evaluation of research so that they are also fair to artistic research results.

Finally, the research review recognises the important research ethics role played by artistic research, as a questioning exploration of the borderline between the individual sphere and the public sphere, the subjective viewpoint and the general viewpoint. The review indicates the need of support forms and contexts for artistic research that enable researchers from different fields to develop ethically sustainable approaches together. This is research that has an important role to play in the discussion about the ethical dimension of knowledge development, and the ethical responsibility of research.

1 Inledning

Konstnärlig forskning är ett brett och varierat kunskapsområde med sin grund i de utforskande och erfarenhetsbaserade praktiker som utvecklats inom det konstnärliga fältet, till exempel inom bildkonst och linsbaserade media, musik, design och arkitektur, scenkonst, litterär gestaltning samt inom olika former av kuratoriella och tvärdisciplinära samarbeten.¹ Det är en forskning som aktivt tar utgångspunkt i nyfikenhet och samhällsengagemang, som prövar och artikulerar de sinneserfarenheter, föreställningar och språkligheter som möjliggör kunskapsutveckling. Genom ett fokus på framträdandeformer och tolkningspraktiker står den konstnärliga forskningen också i ett speciellt förhållande till det demokratiska samhällets och offentlighetens utveckling och förmåga till förnyelse, liksom till den allt avgörande frågan om menings- och värdeskapande. Den konstnärliga forskningens intressesfär sammanfaller därmed med delar av den humanistiska forskningens, då den berör fundamentala, existentiella och sociala frågor samtidigt som den också – i sitt fokus på materiella betingelser och experimentella möjligheter – har mycket gemensamt med teknologisk forskning och utveckling.

Den föreliggande forskningsöversikten ska därför ses som ett tidsbundet utsnitt av ett mångfacetterat och tematiskt sammansatt forskningsfält i ständigt rörelse. Avsikten är inte att ge en heltäckande bild eller att genom kartläggning territoriellt avgränsa den konstnärliga forskningen. I stället är ambitionen att utifrån en bred inventering av svensk konstnärlig forskning under det senaste decenniet – med fokus på de senaste 5–7 åren – påvisa tendenser och utmaningar, och att utifrån dessa ställa upp ett antal rekommendationer för en förstärkning av konstnärlig forskning framöver. Översikten är alltså framför allt framåtsyftande med den uttalade föresatsen att utifrån den starka utveckling som området genomgått, peka på vad som nu behövs för att svensk konstnärlig forskning ska kunna ta nästa steg.

Forskningsöversikten tar sin utgångspunkt i Vetenskapsrådets förra översikt över konstnärlig forskning, publicerad 2019.² Flera av de beskrivningar och rekommendationer som fördes fram för fyra år sedan är fortfarande högst

¹ Debatten om hur det som inom ramen för Vetenskapsrådets verksamhet kallas konstnärlig forskning bör betecknas och avgränsas, är fortsatt intensiv. För en vidare översikt, se *The Routledge Companion to Research in the Arts* (2010), en antologi finansierad av Riksbankens Jubileumsfond och redigerad av Michael Biggs och Henrik Karlsson; den nyligen publicerade antologin *The Postresearch Condition* (red. Henk Slager, 2021); de svenska antologierna *Methodos: Konstens kunskap, kunskapens konst* (red. Magnus William-Olsson, 2014), och Fredrik Nybergs och Niclas Östlinds *Konstens kunskap* (Art Monitor, 2021). Ett policydokument som vunnit stor spridning är också [The Vienna Declaration on Artistic Research](#), sammanställt av ett antal europeiska aktörer inom området och offentliggjort 2020.

² [Forskningsöversikt 2019: Konstnärlig forskning](#). Rapport och bilaga tillgänglig som pdf på vr.se.

relevanta. Samtidigt har fältets relativt snabba utveckling, liksom en förändrad samhällelig kontext lett till att nya frågor, friktionsytor och vägval aktualiserats.

Den nya översikten har sammanställts utifrån ett brett underlag bestående av

- Vetenskapsrådets årliga statistiska uppföljningar
- en kombinerat kvantitativ-kvalitativ genomgång av finansierad forskning
- intervjuer med andra forskningsfinansiärer
- delöversikter inhämtade från sakkunniga inom området
- inspel från forskarsamhället inhämtade vid två öppna hearingar under våren 2022 och genom webbkonsultationer i samband med publicering av preliminär version i september-oktober 2022.

Översikten är indelad i tre huvudavsnitt. Det första ger en kontextualiserande beskrivning av konstnärlig forskning. Denna del ger också en bild av hur förutsättningarna och finansieringssituationen för konstnärlig forskning ser ut idag och hur ansvaret fördelas mellan Vetenskapsrådet, lärosätena och övriga finansiärer. Här ges också en tematisk överblick över utvecklingen av konstnärlig forskning de senaste 5–7 åren.

I det andra analyserande avsnittet identifieras de utmaningar som området står inför, liksom de möjligheter till kvalitativ utveckling som kan urskiljas. Här behandlas strukturella aspekter direkt kopplade till forskningsfinansieringens omfattning och utformning, men också frågor om den konstnärliga forskningens infrastrukturella position, integritet och möjliga delaktighet i ett vidare forskningslandskap.

I den tredje avslutande delen presenteras rekommendationer för det konstnärliga forskningsområdet som kommittén för konstnärlig forskning valt att formulera inför den kommande 5–7-årsperioden. I denna del föreslås konkreta åtgärder som på ett avgörande sätt kan förbättra grundförutsättningarna för konstnärlig forskning, stärka dess kvalitet och kunskapsmässiga relevans liksom dess möjligheter att bidra till en allt viktigare tvärvetenskaplig forskning.

2 Den konstnärliga forskningen idag – förutsättningar, inriktningar, kvalitet

Svensk konstnärlig forskning har under den senaste tjugoårsperioden genomgått en snabb utveckling och införlivats i universitetssystemet. Forskarutbildningen har utvecklats, dels genom inrättandet av en konstnärlig doktorsexamen, dels genom satsningar på forskarskolor. Institutionella prioriteringar och strukturförändringar inom den högre utbildningen har också bidragit till att stabilisera de långsiktiga förutsättningarna för konstnärlig forskning, liksom ett ökat kunskapsutbyte nationellt och internationellt.³

Den externa finansiering som möjliggjorts genom Vetenskapsrådet har varit avgörande för den positiva utvecklingen, och även om den lärosätesfinansierade forskningen har konsoliderats har den externa finansieringens betydelse inte minskat under senare år. I stället kan noteras att forskningen inom det konstnärliga området i relation till undervisningen fortsatt är underfinansierad med mycket få högre tjänster, innefattande fakultetsfinansierad forskning.

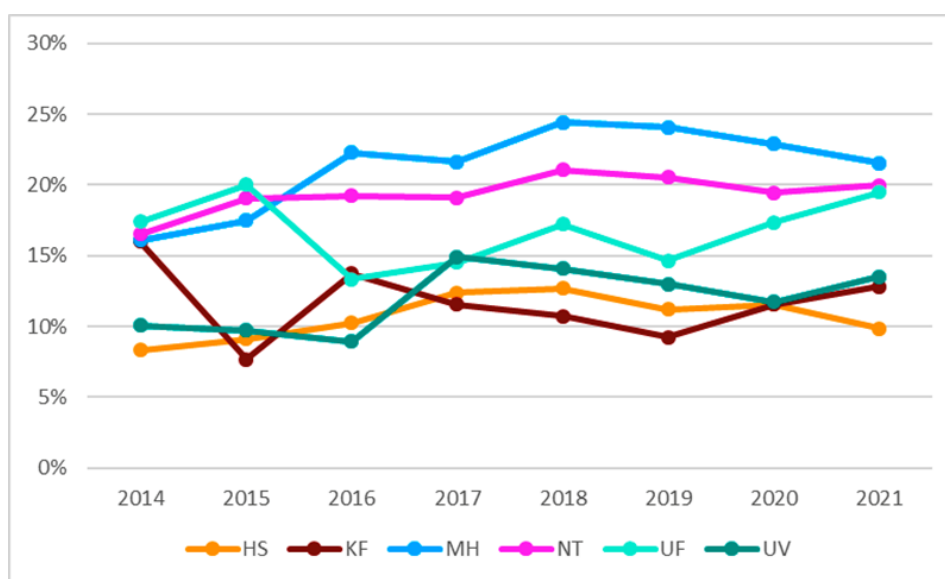
Forskningen gynnas inte av anställningsformer som enligt Högskoleförordningens reglering av anställning på konstnärlig grund ska vara tidsbegränsade, ofta 3–5 år, med viss möjlighet till förlängning.⁴ Förutsättningarna för att bedriva nydanande och högkvalitativ forskning påverkas också av att forskningen antingen är utspridd över flera små miljöer där den är beroende av enskilda forskares extern- eller självfinansierade projekt eller är helt kopplad till en forskarutbildning med en fragmenterad och osäker relation till forskning på avancerad nivå. Fältets tematiska bredd gör det också svårt att överblicka kvalitetsmässigt, och liksom inom humaniora-samhällsvetenskap saknas många gånger uppföljning av den fakultetsfinansierade forskningen. Därför är den av Vetenskapsrådet finansierade konstnärliga forskningen fortsatt avgörande för forskningens kvalitet och utveckling. Det gäller även Vetenskapsrådets långsiktigt strategiska arbete genom kommittén för konstnärlig forskning och det kvalitetsarbete som läggs ner inom ramen för den årliga beredningen.

³ I [högskolelagen](#) § 2 föreskrivs att "[s]taten som huvudman ska anordna högskolor för 1. utbildning som vilar på vetenskaplig eller konstnärlig grund, samt beprövad erfarenhet, och 2. forskning och konstnärlig forskning samt utvecklingsarbete." Det sägs vidare i samma paragraf att "[v]ad som i fortsättningen sägs om forskning avser även konstnärlig forskning." Lagtexten uppmärksammar här en viktig relationell men icke ömsesidigt uteslutande differentiering.

⁴ Se [högskoleförordningen, kap. 4, §10](#). Att huvudregeln på arbetsmarknaden bör vara tillsvidareanställningar har uppmärksammat i Regeringens proposition 2009/10:149 och av [Sveriges universitetslärarförbund, SULF](#).

2.1 Konstnärlig forskningsfinansiering – framträdande mönster

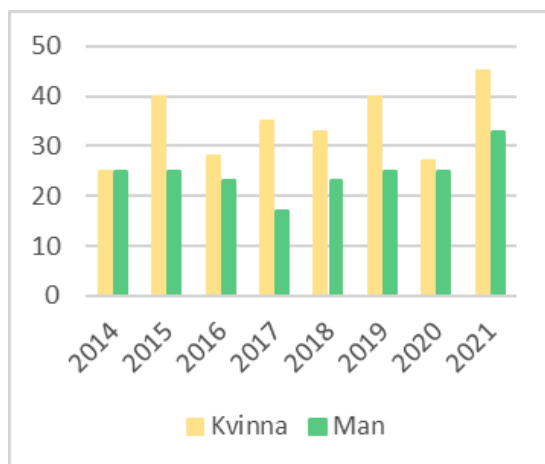
Vetenskapsrådet är fortfarande den enda forskningsfinansiär som explicit stödjer konstnärlig forskning. Beviljandegraden för framför allt ansökningar om projektbidrag är därför ett viktigt mått på hur förutsättningarna förändras över tid. Som framgår av Figur 1 är beviljandegraden för konstnärlig forskning fortsatt mycket låg, trots den femtioprocentiga ökningen av anslaget till konstnärlig forskning som beslutades av regeringen i samband med den senaste forskningspropositionen.⁵ En motsvarande procentuell expansion av antalet ansökningar – och därmed en lika stor ökning i söktryck – har dock inneburit att beviljandegraden är närmast oförändrad.



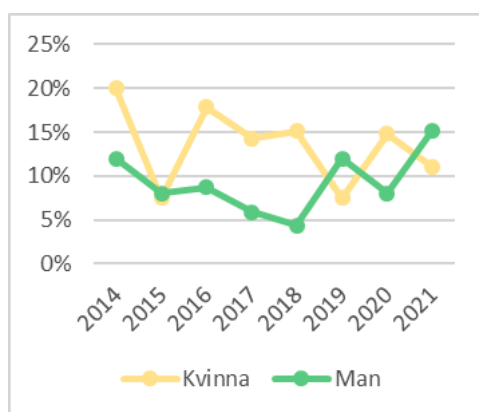
Figur 1. Utveckling av beviljandegraden inom konstnärlig forskning jämfört med andra ämnesområden. För ämnesområdet konstnärlig forskning som helhet varierar beviljandegraden förhållandevis mycket över tid – mellan 16 och 8 procent under perioden 2014–2020 – för att landa på 13 procent år 2021.

Som framgår av Figur 2 och 3 är jämställdheten mellan män och kvinnor relativt god inom detta forskningsområde, dock med fler kvinnliga sökande. Med relativt få beviljade bidrag är beviljandegraden per kön svår att analysera, men sammantaget över hela åttaårsperioden 2014–2021 ligger människens beviljandegrad på 10 procent, vilket är lägre än kvinnornas 13 procent. Figur 4 visar att om medverkande forskare räknas med är könsfördelningen i projekten mera jämn.

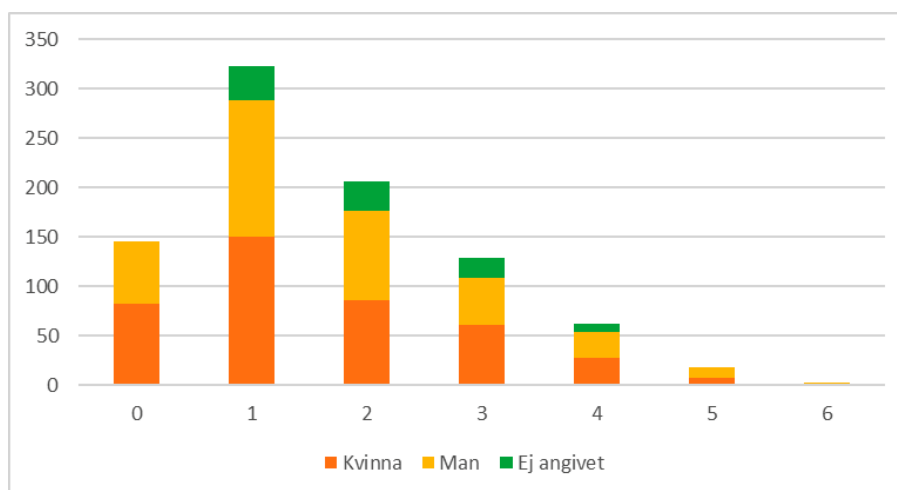
⁵ [Forskning, frihet, framsteg kunskap och innovation för Sverige \(Prop. 2020/21:60\)](#).



Figur 2. Söktryck inom projektstöd per kön inom konstnärlig forskning 2014–2021.



Figur 3. Beviljandegrad inom projektstöd per kön inom KF, 2014–2021.



Figur 4. Antal medverkande i ansökningar samt könsfördelningen hos medverkande, 2014–2021.

Huvuddelen av de bidrag som fördelas årligen av Vetenskapsrådet för konstnärlig forskning går till projektbidrag. Det är en prioritering av forskarinitierad och tematiskt öppen konstnärlig forskning som utgår från tilltron till ett nyfikenhetsdrivet utforskande baserat på ett lika djupt som varierat

engagemang i komplexa frågeställningar och möjliga handlingsutrymmen. Genomgången av det senaste decenniets forskning inom området som följer ger stöd för det här synsättet och kan anföras som argument för att en helt igenom forskarinitierad forskning inte står i motsättning till en forskning som tar sig an samhällsutmaningar och omställningsbehov.

Det som framträder är också forskning som i hög utsträckning är kollaborativ. Av 1 220 ansökningar åren 2014–2021 omfattade 829 ansökningar tre eller fler sökande (se Figur 4). Den statistiska sammanställningen redovisar inte förändring över tid. Men i de uppföljande delöversikter som gjorts framhålls en ökad komplexitet och tvärvetenskaplighet som en anledning till vad som uppfattas som en förskjutning från individuella projekt till samarbeten. Ser man till de ämneskoder⁶ som forskarna uppmanas ange för att klassificera ansökningar så dominerar den konstnärliga forskningen av projekt med inriktning mot ”Bildkonst”. Hela 33 procent av medlen för fria projektbidrag går till bildkonstområdet medan projekt klassade som musik tilldelas 23 procent. Områdena litterär gestaltning, arkitektur, design och scenkonst tilldelas var och ett mellan 7 och 9 procent. Andra ämnesområden som uppges är film, genus, klimatforskning och teknikhistoria.

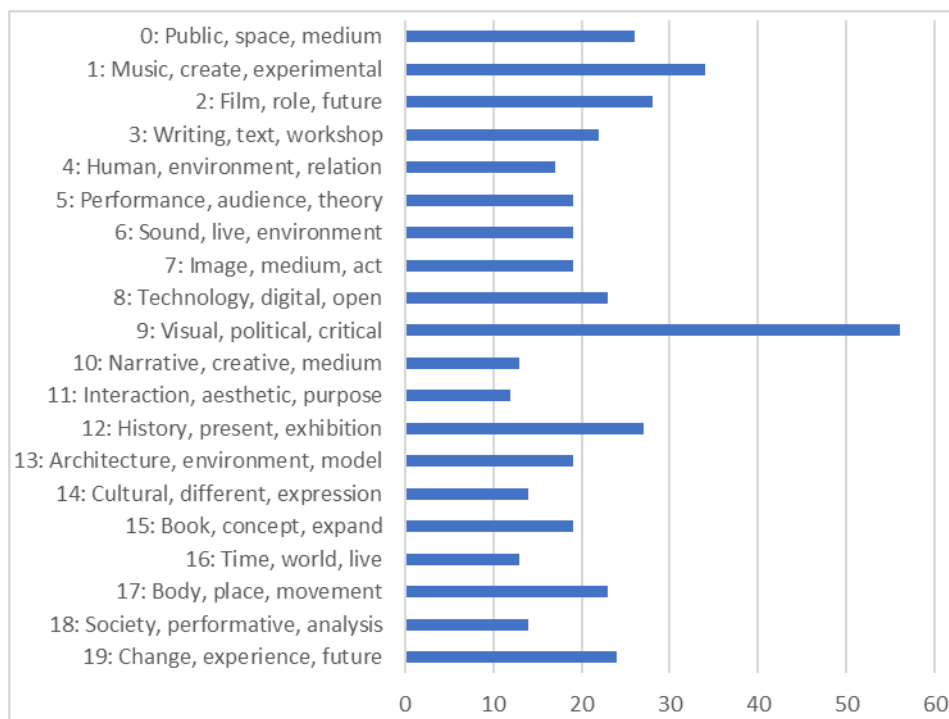
Det finns emellertid anledning att försöka se bortom den här klassificeringen då den inte helt återspeglar hur det konstnärliga forskningsfältet förhåller sig till gränsdragningar och forskningsteman. Bildkonst är exempelvis ett mycket brett område. Förutom olika visuella uttrycksformer och tekniker omfattar det också tredimensionell och multimedial gestaltning, installationer och processororienterade experiment. Projekt som klassificeras som bildkonst kombinerar eller experimenterar ofta med både former, metoder och material på tvärs över de olika konstområdena och överlappar ofta tematiskt med andra discipliner. Det gäller exempelvis den konstnärliga musikforskningen, som ofta har tydliga teknikstudieinslag. Det gäller även arkitektur- och designforskningen, som de senaste åren i allt högre grad berört klimatfrågor.

Som ett komplement till den statistik som bygger på ämneskodningen genomfördes en **automatisk ämnesmodellering** eller en så kallad textmining-analys med utgångspunkt i titlar, abstracts och nyckelord från 441 av totalt 476 ansökningar från perioden 2014–2021. Modelleringen gjordes som ett pilotprojekt. Ambitionen var att ta fram ett underlag för vidare tolkning och diskussion av de teman som engagerat forskare inom det konstnärliga området under den senaste 7-årsperioden med utgångspunkt i det rika material som ansökningarna för uppdelning av forskningsämnen representerar (för en utförligare presentation av ämnesmodelleringen, se bilaga).

De ordkluster som framträdde (Figur 5: klustren är representerade med tre av de vanligast förekommande orden) kunde sedan jämföras dels med de SCB-koder som angetts vid ansökan, dels med de mönster som framträder vid en kvalitativ

⁶ Vid ansökan i Prisma anges upp till tre ämneskoder enligt [den standard för uppdelning av forskningsämnen som upprättats av Statistikmyndigheten](#).

genomgång. Med utgångspunkt i olika konstnärliga praktikområden kunde jämförelsen verifiera förekomsten av tvärgående teman och forskningsfrågor gemensamma för forskare.



Figur 5. Antal ansökningar per tema efter ämnesmodellering utifrån engelska abstracts i ansökningar 2014–2021. Antalet ämnen har satts till 20 och varje ämne visas på y-axeln (representerat med de tre viktigaste av de 10 ord som fått högst vikt i det ämnet). På x-axeln visas antalet ansökningar som har högst värde i respektive ämne (endast ett värde per ansökan). Alla ord som ingår i varje tema finns i tabell 1 i bilagan.

Även om bildkonst är det område som utifrån SCB-kodningen har den högsta beviljandegraden och därmed kan betraktas som dominerande, framkom exempelvis ett tematiskt och metodmässigt varierat fält som förutom ordet "visual" också beskrivs med ord som "political", "film" och "future" (Topic 9 och 2). Omvänt kunde en tematik omfattande "history" och "experience" kopplas till flera SCB-koder (Topic 12). Även det tema som framträdde genom ord som "public", "space" och "place" (Topic 17) tycktes utvecklas på tvärs av det konstnärliga forskningsfältet. Ett undantag var klustret runt begreppet "music" (Topic 1) där de 34 ansökningarna uteslutande hade SCB-kodats som just musik.

Det är viktigt att påpeka att ämnesmodelleringen inte speglar hela det konstnärliga forskningsfältet. I stället speglar den forskningen som den tar sig uttryck inom ramen för ansökningsprocessen och utlysningen av de fria projektbidragen. Samtidigt är det inte orimligt att anta att ansökningstexterna är medvetet formulerade indikatorer på de teman som idag engagerar konstnärliga forskare. Den relativa överensstämmelse med de ämnen som också förekommer både i den allmänna och akademiska debatten kan också tolkas på olika sätt.

Tolkningen tyder ändå på att forskare inom det konstnärliga området tenderar att tidigt identifiera de frågor, friktionsytter eller problem som på svenska kallats ”lömska” (”wicked problems”)⁷ och som idag kräver ett breddat och kreativt förhållningssätt.

2.2 Forskningen inom området de senaste 5–7 åren

Genom den fördjupade statistiska analysen av ansökningarna framträder bilden av en innehållsligt och metodmässigt varierad men också tematiskt engagerad konstnärlig forskning i dialog med andra forskningsfält. I de fördjupande delöversikter av området som sakkunniga bidragit med förstärks betydelsen av lärosättesövergripande samarbeten, i flera fall resultat av de nationella forskarskolorna i design, konst, arkitektur och landskapsarkitektur, som under det tidiga 2010-talet banade väg för utvecklingen av svensk konstnärlig forskning. Fler forskarutbildningar, ett ökat antal postdoktorala tjänster, fler forskarinriktade tjänster och ett ökat internationellt utbyte har under det senaste decenniet bidragit till en större epistemologisk och tematisk spännvidd, vilket samtidigt kan ses som en konsolidering av fältet.

Ett tydligt framträdande tema gemensamt för det konstnärliga forskningsområdet är **skapandeprocesser**. I kontrast till konstvetenskapligt inriktad forskning med utgångspunkt i verksanalys, bedrivs konstnärlig forskning oftast genom utforskande av en mer eller mindre ”egen” praktik. Som konstnärlig grundforskning betraktad har denna forskning under senare år både fördjupats konceptuellt och problematiserats praktiskt. I dag inbegriper den projekt där konstens men även kunskapens framträdandeformer, subjektpositioner och översättningspraktiker står i centrum.

Forskningen inom området har därmed differentierats och rört sig i både epistemologisk, sociologisk och experimentell riktning. Ett ökat fokus på teoribildning och begreppsutveckling med tonvikt på erfarenhetsbaserade, förkroppsligade, situerade och artikulerande processer för skapande har drivit på samarbeten och rörelser över disciplinräns. En tydlig tyngdpunktsförskjutning kan också noteras under senare år, från artefakter eller verk som epistemiska objekt till erfarenhetsskapande förlopp och processer. Det innebär också att forskningens fokus till viss del förflyttats från individuell skapande till former för samskapande.

Avsevärda forskningsinsatser läggs idag på att utveckla rum eller metoder som understödjer kollaborativ kreativitet. Här kan nämnas den etnomusikologiska forskningen, visualiserings- och medieringsinriktad forskning, fenomenologiskt inriktad forskning om improvisation samt forskning om situerat och förkroppsligat ”görande lärande” eller ”reflektion i handling”. Metodmässigt

⁷ Begreppet ”wicked problems” tillskrivs allmänt designteoretikerna Horst Rittel och Melvin Webber, introducerat i texten ”Dilemmas in a General Theory of Planning” (1973), återpublicerad i Nigel Cross’ *Developments in Design Methodology* (1984). Översättningar som föreslagits är ”lömska”, ”förrädiska”, ”resistenta” eller ”ohanterliga” problem.

uppvisar forskningen om skapandeprocesser idag en stor bredd. Den inkluderar estetiskt laborativ forskning med betoning på materiell iscensättning och perception, språkligt eller narrativt experimenterande, empiriskt eller perceptuellt orienterad interaktion mellan människa och miljö och utveckling av kommunikativa, skapande spelrum, testförlopp eller prototypförfaranden. Det är viktigt att notera att konstnärlig forskning om skapandeprocesser i många fall överlappar praktikorienterad, innovationsinriktad forskning inom andra akademiska områden. Den står också i tät dialog med det utforskande som bedrivs inom det fria konstområdet, vilket bidragit till att frågor om kunskapsparadigm, akademisk frihet och konstnärlig integritet intagit en alltmer central plats.

Begreppen **representation och performativitet** har en framträdande plats inom konstnärlig forskning. De senaste åren har representation kommit att utforskas i tre olika men sammanlänkade bemärkelser. Den första är intimt förknippad med utforskandet av skapandeprocesser och knyter an till en mimetisk och semantisk problematik av avbildning och dokumentation. Den andra innebörden har att göra med frågor om gestaltandet av forskningsresultat och därmed om artefaktens eller verkets potential som kunskapsobjekt. Den tredje aspekten är kontextuell och gäller representation i betydelsen samhälleligt synliggörande.

Om de två första betydelserna har varit och fortsatt är centrala så har den tredje förståelsen kommit att bli allt viktigare. Flera forskningsprojekt har motiverats av behovet att utforska synliggörandets villkor inklusive de mekanismer som osynliggör och marginaliserar kroppar, grupper, perspektiv eller fenomen. Den konstnärliga forskningen utvecklas därför i detta avseende ofta i dialog med genusvetenskaplig, post-kolonial, post-human eller annan representationskritisk teoribildning, där performativitet kommit att utvecklas till ett metodologiskt samlande begrepp. I en konstnärlig forskningskontext får det performativa sin relevans som ett sätt att utforska representationella praktikers verkningar, det vill säga hur språkhandlingar i bred bemärkelse inte bara representerar utan frambringar, verkställer eller iscensätter sammanhang eller världar.

Det är således ett tema som utforskas inte bara med utgångspunkt i de performativa konstarterna som scenkonst eller dans. Det undersöks också i ett stort antal ofta tematiskt formulerade projekt där ”performativitet” förstås som och utforskas genom aktivering av materiella, rumsliga och tidsliga villkor, sociala distinktioner och maktordningar. Den historiografiska eller historiskt kontextualiserande konstnärliga forskningen har varit särskilt viktig i detta avseende, framför allt när det gäller utvecklingen av "rekonstruktionistiska" och situerade tolkningspraktiker som re-fotografi eller former av historiskt återskapande ("reenactment") och ibland gränsande till forensisk forskning. I de performativa ansatserna ligger också en framåtsyftande, transformativ potential. Potentialen kommer till uttryck i ett ökat antal projekt där konstnärlig forskning i kraft av sitt gestaltungsfokus utvecklas i spekulativ, visionär eller ”normkreativ” riktning.

Ett särskilt centralt forskningstema är därför **metod** i betydelsen **experiment**, **kritik** och inte minst **didaktik**. Konstnärlig forskning kännetecknas ofta av ett

medvetet pluralistiskt förhållande till metod. Å ena sidan utforskas erfarenhetsbaserade tillvägagångssätt som alternativ till disciplinär vetenskaplig systematik. Å andra sidan kan noteras en upptagenhet av metod i experimentell mening, som innovation av tillvägagångssätt och arbetsprocesser där syftet inte sällan är optimering i kvalitativ bemärkelse. En översikt av forskningen med avseende på metod tyder också på en fortsatt expansion av metodologiska grepp och en parallell metodologisk begreppsbyggnad, en förändring som möts av såväl entusiasm som kritik, både inom konstnärlig forskning och utanför.

Det kan konstateras att medvetenheten om, reflektionen över och redovisningen av metod har blivit allt viktigare inom konstnärliga forskning. Det är en utveckling som är nära kopplad till den konstnärliga forskningens kunskapsanspråk och de krav på ansvarstagande, transparens och uppföljning som skiljer konstnärlig forskning från konstnärlig utövning. Att alltför många forskningsprojekt tar sin utgångspunkt i och hänvisar till tidigare konstnärlig forskning kan också ses som en förutsättning för områdets fortsatta kvalitativa utveckling. Fler och tydligare publicerings- och exponeringskanaler förbättrar kontinuiteten och den kollegiala dialogen och det behov som formuleras delvis inifrån och delvis från näraliggande forskningsfält av en mycket mera uttalad citeringskultur, är för den fortsatta kunskapsutvecklingen viktigt att ta på allvar.

Det intensiva engagemanget i metodfrågor har emellertid också en förklaring i den täta och helt centrala kopplingen mellan konstnärlig forskning och lärande. Konstnärlig forskning har ett tydligt drag av didaktik, där erfarenhetsbaserat lärande på olika sätt kopplas till skapande handling. Flera forskningsprojekt inom design, bildkonst, musikalisk och litterär gestaltning har fokuserat på metoder som utvecklats, testats och tillämpats i undervisning. Historiskt har denna forskning kopplats till föreställningar om konst som en form av praktisknära, intuitiv, tyst eller förkroppsligad kunskapsöverföring föreställningar som i tilltagande grad har utforskats och problematiserats.

I arbetet med översikten har den kunskapskritiska ansats som präglar många konstnärliga forskningsprojekt framhållits som ett viktigt, fördjupande bidrag till en historiskt sett professionsinriktad grundutbildning. Den konstdidaktiska forskningen har bidragit till att vidga synen på konstnärliga kompetenser, vilket har ökat möjligheterna för konstnärligt utbildade att föra dialog över disciplingränser och att samtidigt aktivt och kritiskt ta plats i en komplex offentlighet. Med ökade kunskapsmässiga krav på det konstnärliga området och ett fördjupat och intensifierat utbyte över ämnesgränser följer ett kraftigt ökat behov av didaktiskt inriktad konstnärlig forskning.

Konstnärlig forskning med fokus på **materialitet och teknologi** bedrivs framför allt i kollaborativa experimentella projekt, men också i tillämpade transdisciplinära konststellationer med partners utanför akademien. Den senare forskningen är särskilt påtaglig när det gäller forskning och utveckling av digitala verktyg för materialisering av idéer, forskning gällande visualisering eller tolkning av sensoriska data och forskning om transmedialitet samt hybrida material. Nya områden som digital humaniora, vetenskap- och teknikstudier, feministisk teknovetenskap och kritiska mjukvarustudier har utvecklats i skärningspunkten mellan konstnärlig forskning, datavetenskap och kulturstudier.

Samtidigt utvecklas den konstnärliga forskningen inom eller i nära dialog med både det fria konstområdet och upplevelseindustrin där nya teknologier som 3D-visualisering, Augmented Reality och Immersive Environments skapat helt nya förutsättning för och behov av konstnärligt experimenterande forskning. Ett exempel i det avseendet är ”The Royal Wax Printer”, ett projekt vid Kungl. Konsthögskolan som utvecklar 3D-printing i skulpturwax, vilket öppnar nya experimentella möjligheter inom gjutning.

Andra miljöer som ligger långt framme med goda infrastrukturella förutsättningar är textil och mode. Det gäller särskilt områdena smarta textilier och telematiska skapandeprocesser där nätverksteknologier används för att utveckla hybriditet och interaktion. Forskning om hybrida arkitektoniska eller skulpturala material och former samt akustisk miljöforskning är också framträdande. Det gäller även framtidsforskning där konstnärliga material och angreppssätt bidrar i formulering av såväl frågor som föreställningar, exempelvis genom problematisering av simulerings- och modelleringspraktiker. Den snabba teknologiska utvecklingen gör dock att kunskapsbehovet ökar. Trots att svensk forskning ligger långt framme rent teknologiskt med flera infrastrukturella satsningar till exempel inom visualiseringsområdet, så har den konstnärligt experimentella forskningen inte kunnat dra nytta av detta. De strategiska satsningar som gjordes på tvärvetenskapliga, experimentella forskningsmiljöer runt sekelskiftet har förvisso vidareutvecklats lokalt på lärosätetsnivå, men nya infrastrukturella initiativ är nödvändiga om svensk konstnärlig forskning ska kunna konkurrera internationellt.

Som tema betraktat har **det offentliga rummet** inklusive **nya offentligheter** en central ställning inom konstnärlig forskning, ofta med en historiografisk förankring och med en stark koppling till demokrati- och välfärdsforskning. Forskningen har stimulerats ytterligare i och med utformandet av en nationell ”Politik för gestaltad livsmiljö”⁸ och av satsningar på tillämpad hållbar samhällsutveckling och forskning både nationellt och på EU-nivå, exempelvis kopplat till Europeiska kommissionens initiativ ”New European Bauhaus”⁹. Under senare år har ett flertal forskningsprojekt tolkat föreställningar och visioner om den urbana offentligheten i olika medier, främst film, litteratur och muntligt berättande. Konstnärlig forskning har därvid också influerats av och influerat forskning inom närliggande områden som exempelvis kulturgeografi och etnografi, vilket bidragit till metodologisk förnyelse och differentiering.

Översikten visar att forskningstemat har förstärkts väsentligt det senaste decenniet, inte minst genom kritiskt kartografiskt utforskande av nya, ofta hybrida, multisensoriska eller kollaborativa observations- och dokumentationsmetoder som tar sig an kartläggningens estetiska, sociala och politiska dimensioner. Ett annat centralt område rör gestaltning av urbana offentliga rum där flera akustiskt orienterade projekt bidragit med forskning om soniska praktiker och ljudkvaliteter. Andra projekt har utforskat offentlighetens röster, spår och narrativa aspekter, både dess faktiska och fiktiva dimensioner, med mer eller mindre tydligt fokus på deltagande och demokrati. Ytterligare

⁸ Prop. 2017/18:110 [Politik för gestaltad livsmiljö](#).

⁹ Se New European Bauhaus webbplats liksom [Kulturrådets](#) information om initiativet.

områden är forskning om och genom lek och spel som konstnärlig och demokratisk plattform som involverar både barn och vuxna samt forskning som aktivt berör frågor om social mobilisering och övervakning. Många projekt har utvecklat ett performativt förhållningssätt genom vilket nya offentligheter produceras och reproduceras, ofta i hybrid mening, både fysiskt och virtuellt. Vidare bedrivs konstnärlig forskning på temat offentlighet huvudsakligen i tvärvetenskapliga samarbeten, ofta i nära dialog med externa lokala aktörer som engagerat sig i stadens såväl som landsbygdens offentliga rum.

Konstnärlig klimat- och framtidsforskning är som redan nämnts ett exempel på ett tematiskt område som under senare år utvecklats kraftigt och lett till etablering av nya tvärvetenskapliga forskningsmiljöer. Det är ett brett område i behov av en sammanhållen men samtidigt handlingsorienterad kunskapsuppbyggnad. Konstnärlig forskning har här kunnat bidra, inte bara materiellt och tekniskt, utan även på ett kunskapsteoretiskt plan genom att utmana antropocentriska världsbilder.

Flera forskningsprojekt har syftat till att kritiskt granska skärningspunkten människa-miljö och omformulera hållbarhetsdiskurser genom att utveckla nya sätt att registrera, dokumentera, tolka och förmedla klimatförändringar genom översättningar mellan olika medier, liksom att genom interventioner i olika vardagssammanhang väcka frågor kring strukturella och beteenderelaterade förändringar. Nya former av datainsamling eller multimediala former av annotering, auditiva eller visuella upptagningar, jämförande re-fotografi eller transversalt skrivande och berättande, är andra exempel på hur konstnärlig forskning praktiskt närmar sig frågor om kunskapens normativa respektive spekulativa aspekter. Att konstnärlig forskning beretts utrymme inom just området klimatforskning är i den bemärkelsen inte en slump. Det har i stället att göra med behovet av att på olika sätt – med både stark tillförlitlighet och utvidgad föreställningsförmåga – gestalta abstrakta ekologiska och planetära samband, skalförskjutningar, snabba förändringar och oförutsedda eller förbisedda konsekvenser. Vid ett flertal lärosäten har tvärvetenskapliga forskningsmiljöer och program inrättats med inriktning mot miljöhumaniora eller posthumana studier och med konstnärlig, praktikbaserad forskning som ett centralt inslag.

2.3 Svensk konstnärlig forskning i internationell jämförelse

Svensk konstnärlig forskning har genom en relativt stabil grundfinansiering haft ett visst försprång internationellt. De forskningsmiljöer som utvecklats har också varit framgångsrika när det gäller att attrahera internationella forskare och doktorander. Flera svenska konstnärliga forskningsmiljöer är drivande eller bidrar aktivt i nordiska och internationella samarbeten, främst när det gäller strategisk utveckling av fältet.

En bedömning av forskningens resultat och genomslag är svårare att göra då kontinuerlig uppföljning saknas. Införandet 2021 av karriärstöd för unga forskare inom det konstnärliga området har ytterligare förstärkt internationaliseringen. Några miljöer har utvecklats avsevärt genom

internationella satsningar och här kan särskilt nämnas PARSE Platform (Göteborgs universitet)¹⁰ som genom tidskrift och återkommande konferens betytt mycket och inspirerat initiativ på andra håll. Det gäller också det nordiska samarbetet runt VIS Journal (Stockholms konstnärliga högskola och Norske program for kunstnerisk utviklingsarbeid)¹¹. Forskningen i musikalisk interaktion med bas i forskningsklustret GEMM (Gesture, Embodiment and Machines in Music) vid Musikhögskolan i Piteå är internationellt ledande med Studio Acusticum, Universitetsorgeln och i dess förlängning "The Global Hyperorgan" som en mycket viktig och internationellt uppmärksammas infrastruktur.¹²

Inom designforskningen har Nordes-samarbetet¹³ betytt mycket för utvecklingen av deltagande design, ett område där Sverige är ledande. Som tidigare nämnts håller den svenska mode och textilforskningen högsta klass internationellt genom Textile Fashion Center vid Högskolan i Borås. Designhögskolan vid Umeå universitet ligger också långt framme internationellt, inte minst genom den starka forskningsmiljön "Things that Change".

Inom klimatområdet har svenska forskare varit tongivande i utvecklingen av konstnärligt orienterade forskningsperspektiv. Ett exempel är den forskning som bedrivs inom ramen för The Seed Box, ett "collaboratory" som kombinerar miljöhumaniora och konstnärlig forskning vid Linköpings universitet.¹⁴ Även de starka forskningsmiljöerna "Architecture in Effect" och "Architecture in the Making" (Formas 2011–2017) som koordinerades av Kungliga tekniska högskolan och Chalmers men samlade forskare från nio svenska universitet, har gett eko internationellt.¹⁵

Forskningen har också gynnats av en fullfinansierad forskarutbildning som attraherat mycket kompetenta sökande från hela världen. Som exempel kan nämnas Malmö universitet där forskningsmiljön "New Media, Public Spheres and Forms of Expression" drivit utvecklingen av avancerad konstnärlig forskning på gränsen mellan konst, design och teknik. Vidare har EU-medel från Marie Skłodowska-Curie-programmet inneburit en förstärkning på många håll, och svensk konstnärlig forskning har också uppmärksammas nyligen av ERC, Europeiska forskningsrådet, genom beviljande av Starting Grant¹⁶. Ett framgångsrikt svenskt deltagande med konstnärligt experimentella förtecken kan också noteras i projekt finansierade genom medel från EU:s ramprogram Horisont Europa, främst inom design- och teknikområdet.

¹⁰ Se [PARSE](#) Research publishing platform.

¹¹ Se [VIS Nordic Journal for Artistic Research](#).

¹² Se [Studio Acusticum](#) hemsida.

¹³ Se [Nordes](#) och särskilt [det digitala artikelarkiv](#) som upprättats.

¹⁴ [The Seed Box](#) är exempel på en tvärvetenskaplig forskningsmiljö med starka inslag av konstnärlig forskning, finansierad av Mistra och Formas.

¹⁵ Se tvåbandsvolymen *Architecture in Effect* (Actar, 2020).

¹⁶ Bidraget tilldelades Tintin Wulia, Göteborgs universitets konstnärliga fakultet för projektet "Things for Politics' Sake: Aesthetic Objects and Social Change" (2023–2028).

2.4 Forskningsinfrastrukturella förutsättningar

I forskningspropositionen ”Forskning, frihet, framtid – forskning och innovation för Sverige”¹⁷ behandlas konstnärlig forskning i ett särskilt avsnitt. Under rubriken ”Den konstnärliga forskningen behöver strategiska förstärkningar”, berörs frågan om infrastruktur. Där konstateras att god tillgång till forskningsinfrastruktur är en förutsättning liksom inom vetenskaplig forskning:

”Konstnärlig forskning bedrivs ofta i högt specialiserade laborationsmiljöer, verkstäder, studior, ateljéer och scenmiljöer. Som i övriga forskningsområden ställer omställningen till ett öppet vetenskapssystem och den snabba digitaliseringen nya krav på teknisk infrastruktur. Det kan till exempel innebära att analogt hantverk behöver kombineras med digital teknik. Frågan är därför strategiskt viktig för fältets utveckling. Infrastruktur för konstnärlig forskning ingår i uppdraget till den särskilda utredare som ska lämna förslag om utveckling av organisation, styrning och finansiering av forskningsinfrastruktur på nationell nivå (dir. 2020:52).”¹⁸

Detta uppdrag ignorerades sedan helt i den utredning som följde (SOU 2021:65).¹⁹ Konstnärlig forskning berörs endast i en kommentar om att behoven inom området skiljer sig från de som identifierats inom naturvetenskap och teknik. Detta är anmärkningsvärt med tanke på de stora infrastrukturbehov inom konstnärlig forskning som tydligt överlappar med teknikområdets, men också med de som identifierats inom humaniora.

Samtidigt finns strukturella grundförutsättningar som är specifika för det konstnärliga forskningsområdet och som kräver nationell samordning och finansiering. Definitionen av forskningsinfrastruktur av nationellt intresse har hittills utgjort ett hinder. Medelstora infrastrukturella satsningar som inte rymms inom ramen för enskilda lärosäten, exempelvis avancerade experimentmiljöer och laboratorier, faller i nuvarande finansieringssystem mellan stolarna. Under de senaste sju åren har endast tre ansökningar om infrastrukturstöd kommenterats av kommittén för konstnärlig forskning och av dem har endast en ansökan haft en specifik konstnärlig forskningsrelevans (”Universitetsorgeln – en nationell infrastruktur för multidisciplinär forskning”, ansökan 2019-06549), en ansökan som inte beviljades.

2.5 Publicering, spridning och meritering

Den konstnärliga forskningens position mellan akademi och offentligt kulturliv har gett upphov till särskilda utmaningar när det gäller publicering, spridning och i förlängningen meritering. Det är lätt att bortse ifrån den infrastrukturella betydelse som ett utvecklat publicerings- och citeringssystem har för utvecklingen av ett kunskapsområde. Under det senaste decenniet har mycket hänt, både positivt och negativt, när det gäller publicering av konstnärlig forskning. Många nya internationella såväl som nordiskt orienterade tidskrifter

¹⁷ [Prop. 2020/21:60](#).

¹⁸ Ibid, s. 135.

¹⁹ [SOU 2021:65 Stärkt fokus på forskningens infrastruktur](#).

har startats och digitala, öppet tillgängliga publiceringsplattformar har utvecklats. Nya multimediala publiceringsformat har blivit möjliga, liksom publicering med multimediala appendix eller annat supplementärt material.

Arkiv för vetenskapliga publikationer som exempelvis DiVA har inrättat kategorin ”artistic output”, vilket skapar nya om än fortfarande begränsade möjligheter för citering.²⁰ Ett annat exempel är den internationella open access-plattformen Research Catalogue (utgivare Society for Artistic Research) med 20 000 registrerade användare.²¹ Ser man publicering rent allmänt ligger svensk praktikbaserad konstnärlig forskning långt framme. Det gäller inte minst inom arkitektur- och designforskningen med flitigt citerade artiklar, antologier och konferensbidrag i centrala tidskrifter och ett aktivt deltagande och organisatoriskt ansvarstagande i internationella konferenser. Även svensk konstnärlig musikforskning har publicerats flitigt och nått stor internationell spridning via högt rankade tidskrifter.

De öppna digitala plattformarna erbjuder dock nya möjlighet att artikulera och dela de mediespecifika och transmediala aspekter som karakteriserar konstnärliga forskningsresultat och som ibland går förlorade genom både textbaserade, platsspecifika eller verksbundna presentationsformer. Samtidigt är det viktigt att fråga sig hur de kraftigt utvidgade publiceringsmöjligheterna påverkar synen på meritering och bedömningen av kvalitet och kompetens. Även om den mediala breddningen är välkommen och nödvändig, så finns risken för en utveckling som liknar den inom andra fält där publikationshets, rankingar och citeringsindex skapat en osund syn på meritering. Kommittén för konstnärlig forskning bejakar här de internationella initiativ som tas för en breddning av synen på forskningspublicering och meritbedömning. Men kommittén vill samtidigt betona vikten av en generell reformering av synen på offentliggörande, delning och bedömning av forskningsresultat från nuvarande fokus på kvantitet till en betoning av innehållslig kvalitet och forskningspraktisk erfarenhet.

²⁰ En sökning den 20 augusti 2022 gav 1 564 träffar i DiVA. Sökresultatet säger dock mycket lite om konstnärliga forskningsresultat och riskerar att bli direkt missvisande då forskare framför allt i tillämpade och tvärvetenskapliga projekt ofta ställer sig tveksamma till kategorin ”artistic output” alternativt aktivt väljer publiceringskanaler och exponeringsformat som inte redovisas eller specificeras i exempelvis DiVA.

²¹ Se [Research Catalogue](#). Plattformen används med stor framgång av svenska forskare, vilket manifesterats i det faktum att priset för 2021 års bästa "exposition" tilldelades Jacek Smolicki, Linköpings universitet, för hans forskning om lyssnande.

3 Utmaningar och utvecklingsmöjligheter

3.1 Forskningsfinansiering – grundvalar och utsikter

I takt med att medielandskapet, den demokratiska offentligheten och kulturlivet förändras ökar behoven av långsiktigt garanterad, konstnärligt nyskapande, praktikbaserad och kritiskt granskande forskning. Trots en positiv utveckling och en ökning av anslagen med 50 procent jämfört med 2020, har beviljandegraden genom ett kraftigt ökat antal ansökningar inom KF inte ökat mer än marginellt. Samtidigt står det konstnärliga forskningsfältet inför ett antal utmaningar de kommande åren. Den viktigaste är att säkra möjligheterna att bedriva fri och obunden forskning, en utmaning som samtidigt är beroende av utvecklingen av livskraftiga forskningsmiljöer och tillgång till adekvat forskningsinfrastruktur. Detta kräver en ökning av beviljandegraden. Det är viktigt att notera den kvalitativa brytpunkt som en låg beviljandegrad faktiskt för med sig. Snarare än att skärpa konkurrensen riskerar en alltför låg beviljandegrad att verka direkt negativt på kvalitetsutvecklingen genom att urholka förtroendet för finansieringssystemet. Om alltför många väl genomarbetade ansökningar av god kvalitet måste sorteras bort, kan det i slutändan vara mycket små skillnader som avgör om ett projekt beviljas medel eller får avslag, vilket i hög grad påverkar forskares motivation att vidareutveckla och fördjupa sina idéer (se även Forskningsöversikt för humaniora och samhällsvetenskap).

En ökad medelstilleddning är därför nödvändig för att säkra utvecklingen på både kort och lång sikt. Förutom att öka kontinuiteten stärks kopplingen mellan senior forskning och utbildning. På så sätt säkras tillväxt och fortsatt kompetenshöjning, vilket i sin tur kan ligga till grund för ökat tvärvetenskapligt samarbete med andra forskningsfält. För samtidigt som de fria projektbidragen fortsatt bör utgöra ryggraden i forskningsfinansieringen, så är det också av största vikt för utvecklingen att konstnärlig forskning inkluderas i särskilda satsningar. Ett större deltagande i och bidrag till riktade tvärvetenskapliga forskningsprojekt kan öka den konstnärliga forskningens betydelse och samhälleliga genomslag. Här ser kommittén också en viktig uppgift att verka för en expansion av den konstnärliga forskningen genom samarbeten med andra forskningsråd och forskningsfinansiärer, bland annat inom ramen för de nationella forskningsprogrammen.

Dialoger med fyra företrädare för andra finansiärer visar dock att mycket återstår när det gäller positioneringen och formuleringen av konstnärlig forskning i relation till annan forskning. Konstnärlig forskning kan bidra med viktig problemformerande, representationskritisk, begreppsliggörande och gestaltningsmässig kompetens i relation till den utmaningsbaserade och förändringsinriktade forskning som är nödvändig idag. Men om särskilda tvärvetenskapliga satsningar riktas alltför hårt – ibland dessutom med särskilda krav på mätbart genomslag – riskerar konstnärligt nyskapande och experiment att falla bort till förmån för det tydligt utvärderingsbara. Kommittén menar

därför att tematiska utlysningar bör formuleras så öppet som möjligt och med en tydlig inkludering av konstnärligt inriktad forskning med avseende på såväl forskningsproblematik som process och typ av resultat.

Svensk konstnärlig forskning står dock inför vissa tröskelproblem i relation till tvärvetenskapliga utlysningar eller utlysningar i internationell konkurrens. I avsaknad av institutionellt stöd och utvecklade nätverk upplever många forskare inom det konstnärliga området större ansökningar som administrativt svårbemästrade och ibland direkt hämmande för kreativiteten. För att komma i åtnjutande av tvärvetenskapliga program- eller miljöstödet krävs inte bara forskningsinriktat nätverkande, inte minst infrastrukturell sådan, utan många gånger också erfarenhet och beredskap vad gäller samskapande och forskningsledning, vilket de mindre konstnärliga forskningsmiljöerna många gånger saknar.

Genom ett adekvat stöd kan dock möjligheter öppnas för konstnärlig forskning, exempelvis inom ramen för plattformen S+T+ARTS, som särskilt syftar till att knyta samman teknik och konstnärlig praktik för att möta sociala, miljömässiga och ekonomiska utmaningar.²² Även om svensk konstnärlig forskning inom vissa områden står sig stark internationellt, så är det alltså viktigt att beakta att en fortsatt internationalisering ställer allt högre organisatoriska och kunskapsteoretiska krav. Det är även viktigt att beakta att andelen forskarutbildade forskare med erfarenhet av att bedriva långsiktig forskning inom området, fortfarande är låg. Kunskapen om möjligheterna till internationell finansiering och vad det kräver behöver radikalt förbättras, liksom det stöd som krävs för att utveckla partnerskap och skriva konkurrenskraftiga ansökningar.

3.2 Forskningsinfrastruktur – tillgänglighet och delaktighet

Svensk konstnärlig forskning har internationellt sett tidigt varit gynnad vad gäller grundfinansiering och därför haft ett visst infrastrukturellt försprång. Det är ett övertag som delvis ätits upp i takt med att finansiering och infrastruktur för konstnärlig forskning byggts upp i allt större omfattning internationellt. Å ena sidan skapar detta nya incitament för utvidgat internationellt nätverkande, breddad rekrytering och utveckling av inte bara tvärvetenskapliga utan också inkluderande forskningsmiljöer. Å andra sidan krävs nya infrastrukturella satsningar som möjliggör teknologiskt och materialmässigt avancerad och konkurrenskraftig konstnärlig forskning av grundläggande, experimentell och tillämpad art. Gemensamt för dessa utmaningar är att de understryker behovet av att formulera långsiktiga behov bortom det enskilda projektet och över lärosätetsgränserna.

Ett problem är idag definitionen av begreppet forskningsinfrastruktur. Hittills har begreppet inte rymt den typ av infrastruktur som är nödvändig för konstnärlig forskning, inklusive fysisk infrastruktur. Även föreställningen om vad ett ”nationellt behov” innebär, behöver omprövas. Konstnärlig forskning är ett jämförelsevis litet forskningsområde men samtidigt ett fält av nationellt intresse under stark utveckling. En satsning på området i infrastrukturell

²² Se S+T+ARTS, <https://starts.eu>.

bemärkelse behöver dock inte enbart omfatta specifikt konstnärliga resurser som scener, experimentverkstäder, särskilda repositorer eller teknologier. Det kan också handla om att göra befintlig forskningsinfrastruktur tillgänglig för konstnärliga forskare och att explicit se konstnärliga forskare som delaktiga i en framtida utveckling av forskningens infrastruktur. Som det nu är lämnas konstnärlig forskning i stället helt utanför, och det trots att dess infrastrukturbehov många gånger överlappar med behov inom både teknik och humaniora.

Det finns alltså ett behov av medelstor forskningsinfrastruktur av en typ som kan vara knuten till ett visst lärosäte men som ofta kräver nationell samverkan för att vara långsiktig. Samtidigt kan också tillgängligheten i mera storskaliga sammanhang vara av intresse, och då ur ett kunskapsfilosofiskt och/eller experimentellt perspektiv. Residens-programmet vid ESS i Lund på temat ”Nanocosmic Investigations” är ett intressant exempel.²³ Andra intressanta exempel är de tvärvetenskapliga projekt med konstnärliga förtecken som beretts plats inom polarforskningen, exempelvis inom initiativet ”The Arctic Circle”.²⁴ I ett större infrastrukturellt perspektiv handlar det om att mindre satsningar kan göra stor nytta för den konstnärliga forskningens vidkommande.

3.3. Forskningsetik – forskningstematik och ansvarsfråga

Konstnärlig forskning har det gemensamt med konstnärlig praktik att den aktivt utforskar gränsområden mellan det enskilda och det allmänna, mellan det rådande och det möjliga, mellan subjektivitet och socialitet. Det speciella förhållandet mellan konstnärligt utforskande och offentlighet är också historiskt sett etiskt laddat och omfattar tematiskt centrala frågor som berör konstnärlig integritet, immaterialrätt och yttrande- och tryckfrihet bland annat. Den princip om ”armlängds avstånd” som är praxis när det gäller kulturförvaltning och som bygger på tanken att etiska överväganden utgör en del av ett ansvarsfullt och kreativt konst- och kulturutövande har därför också sin relevans i relation till konstnärlig forskning.

Den skärpning i tillämpningen av etikprövningslagstiftningen som skett under de senaste åren har dock lett till osäkerhet om hur konstnärlig forskning berörs. I förarbetet till den nya lagstiftningen uttrycks en intention om att utifrån Högskolelagens formuleringar skilja mellan forskning på vetenskaplig grund och forskning på konstnärlig grund. Den senare skulle undantas, då det ”inte finns tillräckligt beredningsunderlag för att inkludera konstnärlig forskning, som skiljer sig från vetenskaplig forskning genom att den utgår från konstnärlig praktik”.²⁵ Som framgår av den föreliggande översikten bedrivs konstnärlig forskning emellertid inte alltid genom en avgränsad konstnärlig praktik utan kan omfatta olika slags utforskande som utmynnar i, snarare än uteslutande bygger

²³ Se [ESS Art Residency Program](#).

²⁴ Se [The Arctic Circle Expeditionary Residency Program](#).

²⁵ Se [lagrådsremiss ”Etikprövning av forskning – tydligare regler och skärpta straff”](#), 18 juli 2019 (sid. 18). Se även [högskolelag 1992:1434, kap. 1, 2§](#) samt [Regeringens proposition Prop. 2018/19:165, ”Etikprövning av forskning – tydligare regler och skärpta straff”](#).

på, konstnärlig gestaltning. Dessutom är konstnärlig forskning ofta tvärvetenskaplig och utvecklas i grupp eller genom deltagande, ofta utifrån öppna frågeställningar. Detta innebär att konstnärlig forskning kan innefatta tillvägagångssätt, metoder och studier som utifrån ett mer övergripande forskningsperspektiv skulle kunna falla under lagen om etikprövning. Osäkerheten om vad som ska prövas under lagen är alltså betydande, inte bara bland forskare utan också hos berörda myndigheter²⁶.

När forskningspraktiker digitaliseras uppstår dessutom nya etiska utmaningar, exempelvis gällande principerna för ”öppen vetenskap” och distinktionen mellan arbetsmaterial, ”originaldata” och resultat. För konstnärlig forskning, som ofta utgår ifrån ett brett dokumentärt material inhämtat under experimentella former och inte sällan kopplat till etiska frågor om kunskap, demokrati och egenmakt²⁷ utgör det forskningsetiskt motiverade kravet på öppen tillgång till forskningsdata och skydd av personuppgifter (GDPR) en avsevärd utmaning. Även om de underliggande ambitionerna när det gäller öppen tillgång, så som det kommer till uttryck i de så kallade FAIR-principerna²⁸ om sökbarhet, tillgänglighet, interoperabilitet och återanvändningsbarhet, är högst relevanta inom konstnärlig forskning, så kan definitionen av ”forskningsdata”²⁹ och dess tillämpning i etikprövningssammanhang få allvarliga konsekvenser för såväl konstnärlig praktik som konstnärlig forskning på dokumentär grund. Ett klargörande när det gäller huruvida kvalitativt och ofta kontextberoende forskningsmaterial kan underkastas generella krav på datahantering och öppen tillgång, liksom om det överhuvudtaget faller under definitionen av forskningsdata, är därför nödvändigt.³⁰ Skillnaderna mellan olika forskningsområden är stora och inom det konstnärliga området saknas dessutom fortfarande nödvändiga stödfunktioner och infrastrukturer för öppet tillgängliggörande.

Sammantaget är det kommittén för konstnärlig forsknings bestämda åsikt att förutsättningarna för etikprövning av konstnärlig forskning måste förtydligas. Det bör klargöras om den bör etikprövas och i så fall när och vad, samt hur det etiska ansvaret fördelas. I propositionen inför skärpningen av lagstiftningen

²⁶ I kommunikation med Etikprövningsmyndigheten och Överklagandenämnden för etikprövning har framkommit att även om den distinktion som görs i lagrådsremissen inte specifikt beaktats så har diskussioner förts om vilka slags studier som kan tänkas omfattas respektive undantas från kravet på etikprövning. Den tolkning som diskuterats är att studier som utgår från vad som kan betraktas som egen konstnärlig praktik inte utgör forskning i lagens mening, men att studier inom det konstnärliga forskningsområdet som kan ses som variationer på sociologisk, statsvetenskaplig, samtidshistorisk, psykologisk eller antropologisk forskning eller liknande däremot faller under denna definition och därför inte bör vara undantagna etikprövning.

²⁷ Se exempelvis det konstnärliga forskningsprogrammet [Living Archives](#) (Malmö högskola 2013-2017) finansierat av VR inom ramen för den tvärvetenskapliga utlysningen ”Det digitaliserade samhällets utmaningar”.

²⁸ Se vidare Vetenskapsrådets samlade information om FAIR forskningsdata [här](#).

²⁹ Se publikationen ”[Lär dig mer om öppen tillgång till forskningsdata](#)” (Vetenskapsrådet 2018, sid. 6). Se även ”[Vetenskapsrådets samordningsuppdrag om öppen tillgång till forskningsdata 2022](#)”.

³⁰ Se ”[Vetenskapsrådets samordningsuppdrag om öppen tillgång till forskningsdata 2022](#)” och den enkätundersökning som redovisas som bilaga.

uttalas att ”det måste ankomma på varje universitet och högskola att inom den ram som anges i den föreslagna bestämmelsen närmare definiera vilka beslut som kräver vetenskaplig eller konstnärlig kompetens”³¹. Samtidigt är det av stor nationell och internationell vikt att det konstnärliga fältet kan utveckla gemensamma principer, inte minst för att motverka en växande osäkerhet när det gäller relationen mellan fri forskning, offentlighet, yttrandefrihet och tryckfrihet. Uppmärksammandet av kunskapens etiska dimension, om vem som har möjlighet och rätt att producera kunskap för och om vem, är i grunden positiv, och ett möjligt argument för vikten av konstnärlig forskning. I flera av de kommentarer kommittén har fått på utkast av forskningsöversikten pekas det på att ett ökat fokus på etik kan bidra till såväl konceptuell som metodmässig utveckling, vilket kan ha en positiv inverkan vad gäller den konstnärliga och praktikorienterade forskningens relevans och genomslag. Att etiska problemställningar är centrala inom konstnärlig forskning och ofta utgör ett forskningstema i sig ställer höga forskningsetiska krav men tydliggör också de inskränkningar som kan följa på en juridifiering av etiken, något som riskerar att kraftigt begränsa möjligheterna att bedriva experimentell, prövande, dokumenterande forskning. Det finns således behov av ytterligare kunskap och stöd för enskilda forskare och projekt, men också utveckling och förtydligande av ramverk och praxis på berörda myndigheter, universitet och högskolor.

³¹ [Prop. 2018/19:165](#), sid. 58.

4 Rekommendationer

För att svensk konstnärlig forskning ska kunna ta nästa viktiga steg i utvecklingen måste de finansiella och infrastrukturella grundförutsättningarna förstärkas i en långsiktigt hållbar riktning. I detta arbete ingår också att utveckla samspelet mellan grundutbildning, forskarutbildning och forskning och att driva diskussionen om meritering, karriärvägar och excellens. Området står inför betydande kunskapsteoretiska utmaningar av stor vikt för dess fortsatta utveckling. Det gäller speciellt innebörden av och förutsättningarna för erfarenhetsdriven, praktisknära och experimentell forskning, kunskapsdelning och uppföljning av tidigare forskning samt utvecklingen av forskningsetik och samverkan med andra fält.

De forskningsinriktade karriärvägarna inom det konstnärliga fältet är idag få, med många tidsbegränsade högre tjänster utan forskningsfinansiering, utvecklade handledarutbildning, sporadiskt utlysta doktorandtjänster och få postdoktorala tjänster. En förstärkning av karriärmöjligheterna kräver därför en fortsatt förstärkning av konstnärlig forskningsinfrastruktur i vid bemärkelse och ett säkerställande av möjligheterna att bedriva senior forskning i vitala forskningsmiljöer. Det kräver också en uppvärdering av forskarutbildningen inom området, vilket i det längre perspektivet skulle kunna motivera en omprövning av det undantag från kravet på doktorsexamen som nu gäller vid ansökan om projektbidrag inom det konstnärliga området. De senaste åren visar på en högre beviljandegrad för sökande med doktorsexamen, vilket understryker forskarutbildningens betydelse i ett långsiktigt kvalitetsarbete. Samtidigt erbjuder undantaget fortfarande möjligheter för lärosätena att genomföra en erfarenhetsbaserad omställning av verksamheten i riktning mot forskning.

Inför den kommande perioden vill kommittén för konstnärlig forskning ge ett antal rekommendationer av strategisk betydelse.

Stärk grundförutsättningarna för konstnärlig forskning genom en ökad och garanterad finansiering. Svensk konstnärlig forskning är idag inne i en vital utvecklingsprocess som både stärks av och stärker forskning inom flera andra områden, och de utlysningar som görs lockar en bred och varierad forskarkår att formulera angelägna forskningsfrågor på nya sätt. Den mycket begränsade budgetramen är i det avseendet inte bara en bromskloss utan också en osäkerhetsfaktor som gör konstnärlig forskning sårbar och som riskerar att kraftigt minska forskares motivation. Ett kraftigt budgettillskott behövs för att kunna konsolidera miljöbidragen utan att det går ut över de fria projektbidragen, för att på så sätt säkra möjligheten att bedriva senior konstnärlig forskning, stärka den konstnärliga forskningens integritet och främja dess långsiktiga utveckling.

Utveckla en forskningsinfrastruktur som är anpassad och tillgänglig för konstnärlig forskning. Den vedertagna definitionen av forskningsinfrastruktur av nationellt intresse svarar idag inte mot de behov som utvecklas inom konstnärlig forskning. Samtidigt skapar en accelererande teknisk utveckling, ett

intensifierat medielandskap och distribuerade former av innovation och värdeproduktion ett kraftigt ökat behov av både en kritisk och konstnärligt avancerad forskning. Särskilt stöd måste ges för utveckling av medelstor infrastruktur i mötet mellan konstnärlig, humanvetenskaplig och teknologisk forskning. Finansieringen av infrastrukturer som idag storleksmässigt varken anses berättiga lokalt eller nationellt stöd såsom arkiv, labbmiljöer, scener etcetera, måste lösas för att områdets behov av ska kunna tillgodoses.

Verka för utvecklingen av starka forskningsmiljöer som intar en ledande roll i internationella sammanhang. Ett viktigt led i arbetet med att långsiktigt utveckla konstnärlig forskning är den uppbyggnad av forskningsmiljöer som inletts på ett flertal platser. Det är ett arbete som kräver etablering av nätverk och stödfunktioner, men som också beror på möjligheten till fördjupad forskning och vidgad erfarenhet av forskningsledning. Här finns således ett behov av kompetensutveckling och information som gör det möjligt och attraktivt för konstnärliga forskare att bygga upp forskningsmiljöer och att söka och erhålla även tvärvetenskapliga forskningsmedel i nationell såväl som internationell konkurrens. Det är ett utvecklingsarbete som förutom generell finansiell förstärkning också är beroende av ett utvidgat och mera aktivt samarbete mellan lärosäten och mellan forskningsfinansiärer när det gäller att överbrygga avståndet mellan grundläggande, experimentell och tillämpad forskning och därigenom främja utvecklingen av excellens.

Avsätt särskilda medel för en förstärkning av forskarutbildningen genom en ny satsning på forskarskolor. De nationella forskarskolor som tidigare funnits inom det konstnärliga området har haft stor betydelse för områdets utveckling på miljöer, nätverk och forskningskompetens. I ljuset av att flertalet konstnärliga forskningsmiljöer relativt sett är små, bidrar forskarskolor till att skapa ett större sammanhang och en kritisk massa för såväl doktorander som handledare. Nationella och internationella forskarskolor är nödvändiga för framväxten av starka forskningsmiljöer och en ny satsning på forskarutbildning skulle vara av stor strategisk betydelse inom det konstnärliga området.

Vidga utrymmet för tvärvetenskapliga samarbeten med tydlig konstnärlig forskningsinriktning inom ramen för särskilda satsningar och nationella forskningsprogram. Den tematiska genomgången av den konstnärliga forskningen visar tydligt dess relevans och bidrag till vår förståelse av komplexa samhällsfenomen. Men för att den konstnärliga forskningen ska kunna bidra till sådana tvärvetenskapliga och tematiska utlysningar måste dessa formuleras och beredas med en öppenhet för konstnärligt inriktad forskning med avseende på såväl problemformulering och metod som typ av resultat.

Utveckla anpassade former för bedömning och utvärdering av konstnärlig forskning. För att säkerställa den konstnärliga forskningens utveckling måste de utvärderingar som med nödvändighet görs på ett tydligt sätt vara kopplade till forskningsfältets frågor, arbetssätt, mål och resultat. I och med att konstnärlig forskning ofta bedrivs inom nya områden som inte följer akademiskt etablerade gränser eller är på väg att etableras så är de kvantitativa resultatmått som används inom andra fält oftast inte tillämpliga i konstnärliga forskningssammanhang. Utvecklingen av andra kvalitativa bedömningsgrunder är nödvändig, liksom en tydligare nationell uppföljning av lärosätenas

basfinansiering av konstnärlig forskning och av hur medel fördelas utifrån kvalitets-, mångfalds- och jämställdhetsaspekter. De internationella initiativ som nu tas för en reformering och breddning av synen på publicering och meritbedömning kan komma att få stor betydelse för den konstnärliga forskningen. Samtidigt är det viktigt att försvara och utveckla den praxis som till exempel tillämpas i beredningen av ansökningar om konstnärliga forskningsmedel, där fokus är en innehållslig och kvalitativ bedömning av konstnärlig forskningsrelevans, liksom av kompetens och genomförbarhet i förhållande till det aktuella projektet.

Skapa arenor för diskussion om forskningsetik och forskningens integritet.

Ett partiellt undantag av konstnärlig forskning från kravet på etisk granskning gör inte behovet av en kritisk och kollegial forskningsetisk reflektion mindre nödvändig. Snarare ökar behovet av att både diskutera och aktivt utforska innebörden av god forskningssed, etiskt ansvarstagande, konstnärlig och akademisk frihet. För att stärka både den forskningsetiska medvetenheten och forskningens integritet krävs emellertid särskilda satsningar, dels på forskning som likt den konstnärliga prövar kunskapens sociala, materiella och rumsliga premisser, dels på transparanta sammanhang och tydliga stödfunktioner som möjliggör ansvarsfull granskning och uppföljning.

Små medel – stor nytta. Som en avslutande synpunkt vill kommittén för konstnärlig forskning betona att finansieringen av konstnärlig forskning i reella tal är extremt begränsad och att Vetenskapsrådet idag är den enda finansär som uttalat stödjer svensk konstnärlig forskning. Det främsta argumentet för att säkra och utvidga stödet till forskningsfältet är det snabbt växande behovet av erfarenhetsorienterad grundforskning om material och mediering, med fokus på förutsättningar, möjligheter och begränsningar. En utökad satsning på konstnärlig forskning kan med små medel frigöra en kunskapspotential som ännu inte fullt ut förverkligats.

5 Referenser

Biggs, Michael och Henrik Karlsson, red. (2010) *The Routledge Companion to Research in the Arts* Routledge. Routledge.

ESS/European Spallation Center (2022) *ESS art residency programme 'Nanocosmic Investigations' exhibition*.
<https://europeanspallationsource.se/article/2022/04/06/ess-art-residency-programme-nanocosmic-investigations-exhibition>.

Frichot, Hélène, med Sandin, Gunnar och Schwalm, Bettina (2020) *Architecture in Effect*. Volume 2: “After Effects: Theories and Methodologies in Architectural Research”. Actar.

Gromark, Sten, Mack, Jennifer och van Toorn, Roemer, red. (2020) *Architecture in Effect*. Volume 1: “Rethinking the Social in Architecture: Making Effects”. Actar.

Europeiska unionen. *New European Bauhaus*. https://new-european-bauhaus.europa.eu/index_en.

Kulturrådet. *New European Bauhaus*. <https://www.kulturradet.se/kreativa-europa/satsningar/new-european-bauhaus/>.

Lagrådsremiss (2019) Etikprövning av forskning – tydligare regler och skärpta straff. Utbildningsdepartementet.
<https://www.regeringen.se/4a472b/contentassets/7bcbc2fe83d045198723bc88ec732d01/etikprovning-av-forskning--tydligare-regler-och-skarpta-straft>.

Malmö högskola (2018) *Living Archives – Exploring archives and archiving practices in public and private spheres*. <https://livingarchives.mah.se/>.

Nyberg, Fredrik och Niclas Östlind, red. (2021) *Konstens kunskap*. Art Monitor.

Prop. 2017/18:110. *Politik för gestaltad livsmiljö*. [Prop. 2017/18:110 Politik för gestaltad livsmiljö \(filedn.com\)](https://www.regeringen.se/4a472b/contentassets/7bcbc2fe83d045198723bc88ec732d01/etikprovning-av-forskning--tydligare-regler-och-skarpta-straft).

Prop. 2018/19:165. *Etikprövning av forskning tydligare regler och skärpta straff*. Utbildningsdepartementet. <https://data.riksdagen.se/fil/1C9078D3-DAA7-430F-BCAB-0EEC6FBB82DE>.

Prop. 2020/21:60. *Forskning, frihet, framsteg kunskap och innovation för Sverige*. Utbildningsdepartementet. <https://www.regeringen.se/rattsliga-dokument/proposition/2020/12/forskning-frihet-framtid--kunskap-och-innovation-for-sverige/>.

Rittel, Horst W.J.; Webber, Melvin M. (1973/1984). "Dilemmas in a General Theory of Planning", i Cross, N., red. *Developments in Design Methodology*. John Wiley & Sons, sid.135–144.

SAR/Society for Artistic Research. *Research Catalogue - an international database for artistic research*. <https://www.researchcatalogue.net/>.

SFS 1993:100. Högskoleförordning. Utbildningsdepartementet.

SFS 1992:1434. Högskolelag. Utbildningsdepartementet.

Slager, Henk (2021) *The Postresearch Condition*. Metropolis M Books.

SULF/Sveriges universitetslärare och forskare (2022) *Tidsbegränsade anställningar i högskolan*. <https://sulf.se/jobb-lon-och-villkor/tidsbegransad-anstallning/tidsbegransad-anstallning-inom-konstnarlig-verksamhet>.

The Arctic Circle (2022) *Program*. <https://theartcticcircle.org/program/>.

Utredning om organisation och styrning av forskningens infrastruktur (2021) *Stärkt fokus på forskningens infrastruktur (SOU 2021:65)*. Utbildningsdepartementet.

Vetenskapsrådet (2019) Forskningsöversikt 2019: Konstnärlig forskning.

Vetenskapsrådet (2021) *FAIR forskningsdata*. <https://www.vr.se/uppdrag/oppen-vetenskap/oppen-tillgang-till-forskningsdata/fair-forskningsdata.html>.

Vetenskapsrådet (2022) *Lär dig mer om öppen tillgång till forskningsdata*. <https://www.vr.se/analys/rapporter/vara-rapporter/2022-01-12-lar-dig-mer-om-oppen-tillgang-till-forskningsdata.html>.

Vetenskapsrådet (2022) *Vetenskapsrådets samordningsuppdrag om öppen tillgång till forskningsdata*. <https://www.vr.se/analys/rapporter/vara-rapporter/2022-03-10-vetenskapsradets-samordningsuppdrag-om-oppen-tillgang-till-forskningsdata-2022.html>. Rapport.

Vetenskapsrådet (2023) Forskningsöversikt 2023: Humaniora och samhällsvetenskap.

Vetenskapsrådet (2023) Forskningsöversikt 2023: Utbildningsvetenskap.

William-Olsson, Magnus, red. (2014) *Methodos: Konstens kunskap, kunskapens konst*. Ariel.



Vetenskapsrådet