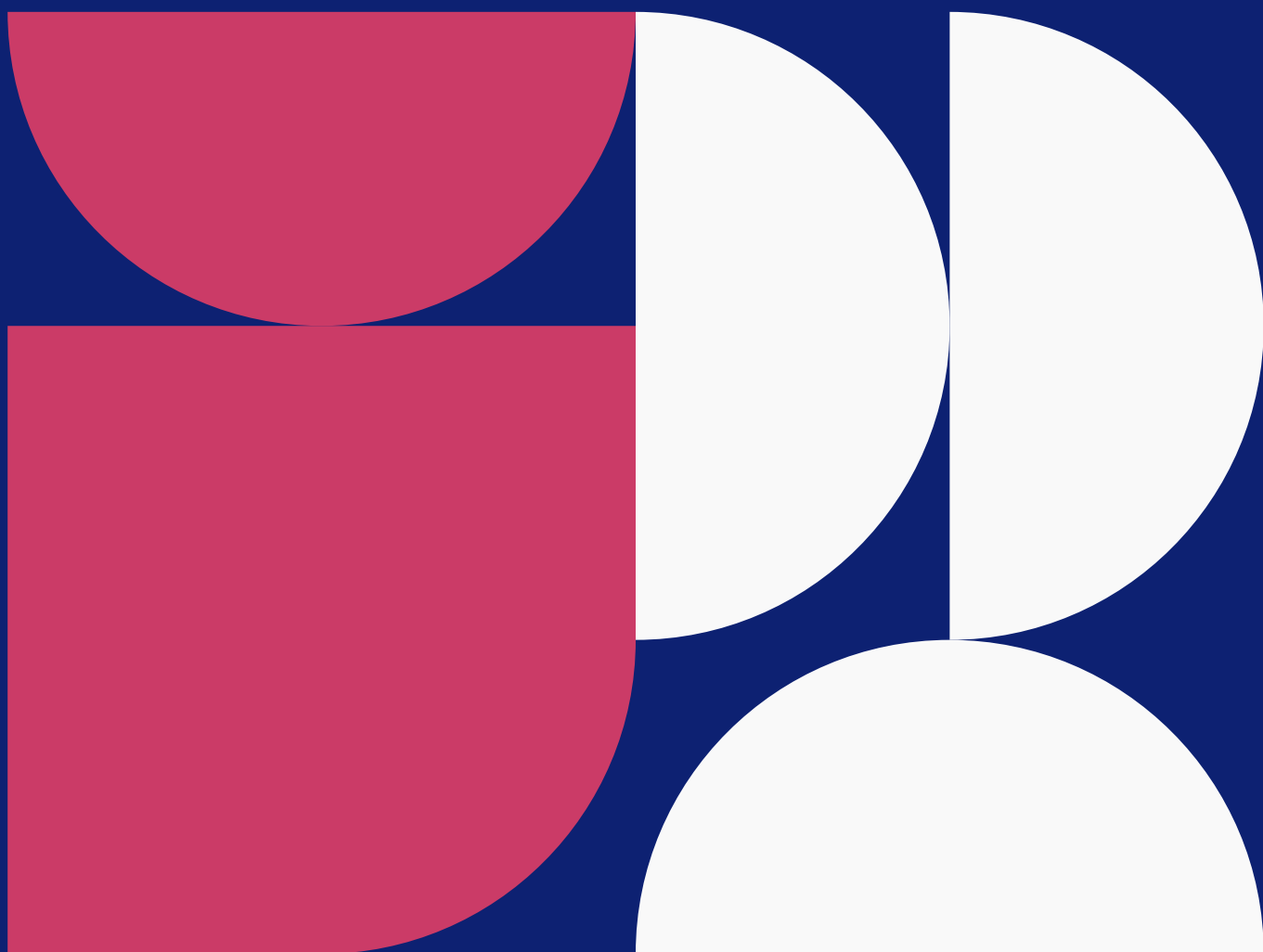


# En undersökning av finansiering och karriärutveckling inom konstnärlig forskning



# **En undersökning av finansiering och karriärutveckling inom konstnärlig forskning**

VR2605

Dnr 5.2-2025-06735

ISBN 978-91-89845-52-7

Författare: Katarina Nordström och Lisbeth Söderqvist

Swedish Research Council

Vetenskapsrådet

Box 1035

SE-101 38 Stockholm, Sweden

## Innehållsförteckning

<b>Förord</b> .....	<b>4</b>
<b>Sammanfattning</b> .....	<b>5</b>
<b>Summary</b> .....	<b>7</b>
<b>En undersökning av finansiering och karriärutveckling inom konstnärlig forskning</b> .....	<b>9</b>
Kort beskrivning av tidigare undersökningar .....	9
Syfte med föreliggande undersökning .....	10
Metod.....	10
<b>Resultat</b> .....	<b>11</b>
Övergripande slutsatser.....	11
Redovisning av intervjumaterialet .....	12
Forskningstid .....	12
Intern forskningssmedel och medel för omkostnader.....	12
Lärosäten söker externa forskningsmedel i olika utsträckning.....	12
Vetenskapsrådets bidrag för konstnärlig forskning viktigt för fältet .....	13
Övriga forskningsfinansiärer som nämns .....	13
Olika förutsättningar att söka medel från Horisont Europa och ERC .....	14
Lärosätena stöttar forskare för att öka andelen externfinansiering .....	14
Samtliga lärosäten har anställda doktorander .....	15
Doktorexamen är ofta men inte alltid en viktig merit .....	15
”Fem plus fem år” ett hinder för biträdande lektorat.....	16
Redovisning av enkätsvar .....	16
Vilka har svarat på enkäten?.....	16
Många har tidsbegränsade anställningar.....	18
Få tycker att tiden räcker till för att bedriva forskning .....	19
Forskningstid inom tjänst är den vanligaste finansieringskällan .....	19
Tre av fyra har någon gång haft externa forskningsbidrag .....	20
Postdoktorala bidrag är ovanliga .....	21
Stipendier för forskning är mindre vanligt förekommande .....	21
Vetenskapsrådet är dominerande finansiär .....	22
Få har sökt och beviljats EU-medel.....	23
Tvärvetenskap – en utmaning .....	23
En fritextfråga om finansiering och karriärmöjligheter .....	24
<b>Bilaga A: Tabeller enkätsvar</b> .....	<b>26</b>
<b>Bilaga B: Bortfallsanalys för enkätresultat</b> .....	<b>28</b>

## Förord

Vetenskapsrådet har genomfört en analys av finansierings- och karriärmöjligheter inom konstnärlig forskning i Sverige med avsikten att öka förståelsen för hur lärosäten arbetar med ansökningar om externa medel, karriärutveckling och karriärstöd inom området.

Avsikten har också varit att kunna ge nya insikter om de villkor och utmaningar som det konstnärliga forskningsfältet har att hantera. Rapporten ska i sin förlängning fungera som ett stöd för kommittén för konstnärlig forskning vid Vetenskapsrådet att utveckla och stärka forskningsområdet.

Vetenskapsrådet vill rikta ett varmt tack till de forskare och lärosätesrepresentanter som via enkäter och intervjuer har delat med sig av sina erfarenheter och insikter.

Stockholm, 13 april 2026

Katarina Bjelke

Generaldirektör, Vetenskapsrådet

## Sammanfattning

Vetenskapsrådet har undersökt finansierings- och karriärmöjligheterna inom konstnärlig forskning i Sverige. En enkät skickades ut till forskare under hösten 2025, och under vintern 2025/2026 genomfördes dessutom intervjuer med representanter för fyra lärosäten för att få en förtydligad bild av konstnärliga forskares situation och villkor.

Undersökningen belyser dels hur forskare inom konstnärlig forskning finansierar sin forskning och vilka anställningsvillkor de har, dels hur lärosäten arbetar med ansökningar om externa medel respektive med karriärutveckling och karriärstöd. Syftet är att öka kunskapen om förutsättningarna för forskare inom konstnärlig forskning att forska och utvecklas som forskare. Undersökningen initierades av Vetenskapsrådets kommitté för konstnärlig forskning och är tänkt att ingå som underlag för kommitténs strategiarbete.

De övergripande resultaten visar att:

- Utvecklingen av fältet försvåras av att få finansiärer har utlysningar som är anpassade till konstnärlig forskning. Vetenskapsrådet är den vanligaste finansiären enligt både intervju- och enkätresultat. Även andra finansiärer nämns i både enkäten och i intervjuer, men ingen enskild aktör framträder som en tydlig finansiär av konstnärlig forskning vid sidan av Vetenskapsrådet. I intervjuerna och i enkäten framförs olika utmaningar med att söka andra medel än de som kommittén för konstnärlig forskning utlyser. Exempelvis att det finns formella krav som inte är anpassade för det konstnärliga fältet eller att konstnärlig tvärvetenskaplig forskning inte riktigt passar in i utlysningarna.
- I vilken mån lärosätet väljer att aktivt söka extern finansiering skiljer sig: en effekt är att här finns såväl lärosäten med en relativt sett god tillgång till extern finansiering, liksom de som har en mycket liten andel extern finansiering. Lärosätena skiljer sig med avseende på huruvida de söker medel från EU eller inte, från att lärosätet under innevarande år ansöker om flera bidrag från EU, till att lärosätet anser sig sakna resurser för att kunna ansöka om medel från EU överhuvudtaget. Det finns därmed en potential för flera lärosäten att utveckla de resurser som krävs för att kunna konkurrera om externa medel.
- Lärosätena kan behöva se över hur nuvarande anställningsformer påverkar fältet ur ett forskningsperspektiv. Både enkätsvar och intervjuer indikerar att det finns begränsade möjligheter för att kunna söka och få postdoktorala bidrag eller postdoktoral tjänst, vilket kan vara ett hinder för utvecklingen av forskningsfältet. Intervjuerna visar också att olika lärosäten anser sig ha sinsemellan olika möjligheter att söka medel för eller anställa biträdande lektorer. Tre av fyra av de lärosäten som vi har intervjuat uppger att de använder anställningsformen ”fem plus fem år” en anställningsform som inte kan kombineras med ett biträdande lektorat. Ett av de fyra lärosäten som

ingår i studien använder inte anställningsformen ”fem plus fem år” och har således möjlighet att anställa yngre forskare på ett biträdande lektorat.

## Summary

The Swedish Research Council has conducted an analysis of funding and career opportunities within artistic research in Sweden. A survey was sent to researchers and completed during the autumn of 2025. In addition, interviews were carried out during the winter of 2025/2026 with representatives from four higher education institutions to gain a more detailed understanding of the situation and conditions for artistic researchers.

The study examines both how researchers in artistic research finance their work and what employment conditions they have, as well as how higher education institutions support applications for external funding and work with career development and career support. The purpose is to increase knowledge about the conditions that enable researchers in artistic research to conduct research and to develop as researchers. The study was initiated by the Committee for Artistic Research at the Swedish Research Council and is intended to serve as input for the committee's strategic work.

The overall results show that:

- The development of the field is hindered by the fact that few funders issue calls tailored to artistic research. The Swedish Research Council is the most common funder according to both the survey and the interview results. Other funders are also mentioned in both the survey and the interviews, but no single actor emerges as a clear funder of artistic research alongside the Swedish Research Council. Both the interviews and survey responses highlight various challenges in applying for funding other than that issued by the Committee for Artistic Research, for example that formal requirements are not adapted to the artistic field, or that artistic interdisciplinary research does not fully fit within the calls.
- The extent to which the institution chooses to actively pursue external funding varies. As a result, this group includes both institutions with relatively good access to external funding and those with a very small share of such funding. The institutions vary in whether they apply for EU funding at all, ranging from applying for several EU grants in the current year to lacking the resources to apply for EU funding altogether. There is therefore potential for several institutions to develop the resources needed to compete for external funding.
- Higher education institutions may need to review how current employment structures affect the field from a research perspective. Both the survey and the interviews indicate that limited opportunities exist to apply for and obtain postdoctoral grants or postdoctoral positions, which can impede the development of the research field. The interviews also show that institutions perceive their opportunities to apply for funding for, or to employ, associate senior lecturers ("biträdande lektorer") as differing substantially. Three out of the four institutions interviewed report that they use the "five plus five

years” employment model, an arrangement that cannot be combined with an associate senior lectureship. One of the four institutions in the study does not use the “five plus five years” model and therefore has the possibility to employ early-career researchers as associate senior lecturers.

# En undersökning av finansiering och karriärutveckling inom konstnärlig forskning

## Kort beskrivning av tidigare undersökningar

Vetenskapsrådets kommitté för konstnärlig forskning har de senaste åren initierat olika undersökningar för att öka kunskapen om hur konstnärlig forskning finansieras i Sverige och i andra länder. 2020 genomförde Vetenskapsrådet en enkätundersökning riktad till forskningsfinansierande organisationer inom det europeiska nätverket Society for Artistic Research. Syftet var att öka kunskapen om hur andra länder finansierar konstnärlig forskning och om det fanns strategier för internationalisering av konstnärlig forskning. Tretton organisationer fick enkäten och sju svarade. Enkätsvaren visade att samtliga sju organisationer hade finansierat konstnärlig forskning i minst tio år. Svaren visade också på en variation i hur konstnärlig forskning finansierades. AHRC i Storbritannien och SNSF i Schweiz hade till exempel inga specifika bidrag för konstnärliga forskare att söka medan DIKU i Norge och Kone Foundation i Finland angav projektbidrag riktade specifikt mot konstnärlig forskning. Svaren på frågorna om internationalisering varierade men flera konstaterade att internationalisering var viktigt.

2022 genomförde Vetenskapsrådets dåvarande vetenskapliga rådgivare för konstnärlig forskning en dialog med Formas, Forte, Riksbankens Jubileumsfond och Vinnova, som en del av arbetet med Vetenskapsrådets forskningsöversikter. I forskningsöversikten för 2023 framhöll kommittén för konstnärlig forskning betydelsen av att öka deltagandet i tvärvetenskapliga forskningsprojekt och att ”verka för en expansion av den konstnärlig forskningen genom samarbeten med andra forskningsråd och forskningsfinansiärer, bland annat inom ramen för de nationella forskningsprogrammen”.<sup>1</sup>

Under 2024 lyfte kommittén återigen frågan om hur konstnärlig forskning finansieras i Europa och internationellt. Vetenskapsrådet genomförde då en mindre enkätundersökning, den här gången riktad till forskare inom det europeiska nätverket Society for Artistic Research. Enkäten syftade till att få fram vilka forskningsfinansiärer i Europa som finansierar konstnärlig forskning. Enkäten distribuerades till 181 deltagare i samband med en internationell konferens som anordnades i Nederländerna. Svarsfrekvensen var låg – 22 procent – men resulterade i att 32 organisationer från 11 olika länder som finansierar konstnärlig forskning kunde identifieras.

---

<sup>1</sup> [Vetenskapsrådet, Forskningsöversikt för konstnärlig forskning 2023 \(vr.se\)](#)

## Syfte med föreliggande undersökning

Denna undersökning belyser dels hur forskare verksamma inom konstnärlig forskning finansierar sin forskning och vilka anställningsvillkor de har, dels hur lärosäten arbetar med ansökningar om externa medel och med karriärutveckling och karriärstöd. Syftet är att öka kunskapen om förutsättningar för forskare inom konstnärlig forskning att forska och utvecklas som forskare. Undersökningen är tänkt att ingå som ett underlag för Kommittén för konstnärlig forskningsstrategiarbete.

## Metod

Undersökningen baseras på intervjuer och en enkätundersökning.

Intervjumaterialet baseras på intervjuer vid fyra lärosäten med personer på ledningsnivå. Anonymitet utlovades, det vill säga, vi betonade att svaren skulle redovisas i en rapport utan att ange vilket lärosäte eller vilka personer som utgjorde källa. I texten omnämns informanterna som "lärosätet". Vid intervjuerna togs anteckningar som sedan skickades till informanterna för korrigeringar och tillägg. Från dessa anteckningar är de citat som finns i rapporten hämtade, vissa är något redigerade (till exempel från talspråk till skriftspråk).

Enkätundersökningen riktades till personer som har sökt medel hos Vetenskapsrådet för konstnärlig forskning någon gång under de senaste tio åren.<sup>2</sup> Enkäten skickades ut till 517 enskilda individer och vi fick 198 svar. Det är en svarsfrekvens på 38 procent. Bortfallsanalysen visar att fördelningen vad gäller kön, andel disputerade och karriärålder i den grupp som besvarat enkäten i stort motsvarar den fördelning som fanns i gruppen som fick enkäten.

---

<sup>2</sup> Vetenskapsrådet informerade också om enkäten i nyhetsbrev och andra kanaler varpå ytterligare 40 personer hörde av sig och bad att få besvara enkäten.

## Resultat

### Övergripande slutsatser

Undersökningen visar att utvecklingen av fältet försvåras av att få finansiärer har utlysningar som är anpassade till konstnärlig forskning. Vetenskapsrådet är den vanligaste finansiären enligt både intervju- och enkätresultat. Andra finansiärer nämns i både enkäten och i intervjuer, men ingen enskild aktör framträder som en tydlig finansiär av konstnärlig forskning vid sidan av Vetenskapsrådet. I intervjuerna och i enkäten framförs olika utmaningar med att söka andra medel än de som kommittén för konstnärlig forskning utlyser. Exempelvis att det finns formella krav som inte är anpassade för det konstnärliga fältet eller att konstnärlig tvärvetenskaplig forskning inte riktigt passar in i utlysningarna.

I vilken mån lärosätet väljer att aktivt söka extern finansiering skiljer sig: en effekt är att här finns såväl lärosäten med en relativt sett god tillgång till extern finansiering, liksom de som har en mycket liten andel extern finansiering. Lärosätena skiljer sig med avseende på huruvida de söker medel från EU eller inte. Från att lärosätet under innevarande år ansöker om flera bidrag från EU, till att lärosätet anser sig sakna resurser för att kunna ansöka om medel från EU överhuvudtaget. Det finns därmed en potential för flera lärosäten att utveckla de resurser som krävs för att kunna konkurrera om externa medel.

Enkät- och intervjuresultat pekar på att det kan vara utmanande att fortsätta meritera sig inom forskning efter disputation. Fältet anses undervisningstungt och konkurrensen om forskningsmedel hård. Enligt både enkätsvar och intervjuer finns begränsade möjligheter för att kunna söka och få postdoktorala bidrag eller postdoktoral tjänst. Att Vetenskapsrådets internationella postdok (postdoktoral tjänst) inte går att söka med examen från annat land än Sverige anses vara problematiskt av flera vilket sannolikt sammanhänger med att en tredjedel av respondenterna har uppgett att de har sin doktorsexamen från ett annat land än Sverige.

Intervjuerna visar också att olika lärosäten anser sig ha olika möjligheter att söka medel för att anställa biträdande lektorer. Tre av de fyra lärosäten som vi har intervjuat uppger att de använder anställningsformen ”fem plus fem år” en anställningsform som inte kan kombineras med ett biträdande lektorat. Ett av de fyra lärosäten som ingår i studien använder inte anställningsformen ”fem plus fem år” och har således möjlighet att anställa yngre forskare på ett biträdande lektorat. Lärosätena kan behöva se över hur nuvarande anställningsformer påverkar fältet ur ett forskningsperspektiv.

## Redovisning av intervjumaterialet

### Forskningstid

Professorer har enligt intervjumaterialet ofta 20 procent forskningstid, vid ett lärosäte 50 procent, medan lektorer kan ha allt från noll till 20 procent. Huruvida adjunkter har tid för forskning besvarades av tre lärosäten, där ett svarade att adjunkter inte har någon tid alls medan de andra lärosätena uppgav att adjunkter har tio procent (vid det ena lärosätet benämnt som kompetensutvecklingstid).

### Interna forskningsmedel och medel för omkostnader

Inget av de fyra lärosätena fördelar interna medel för forskning baserat på individuella prestationer.

Interna forskningsmedel finns att söka vid samtliga lärosäten. Vid tre lärosäten kan interna medel användas till exempel för att utveckla en forskningsidé som på längre sikt kan utvecklas till en ansökan om externa forskningsbidrag.

Medel för att delta vid konferenser medges ofta endast för den som har en aktiv roll som föredragande vid konferensen, uppger flera lärosäten. Detta på grund av begränsad tillgång till medel.

### Lärosäten söker externa forskningsmedel i olika utsträckning

När vi frågade om lärosätet har tillgång till, eller söker externa medel, framkom att ett av de fyra lärosätena håller en låg profil i detta avseende, medan övriga tre lärosäten har en mer aktiv hållning. Ett av dessa tre förefaller ha en hög profil med ett jämförelsevis större antal beviljade ansökningar. Tyvärr kunde lärosätena inte svara på frågor om andelen forskare som finansieras med externa medel. Vetenskapsrådet har endast tillgång till ungefärliga data om antalet forskare som finansieras med externa medel.

Ett lärosäte har inte haft några externa forskningsbidrag under den senaste femårsperioden. Två lärosäten söker inte forskningsbidrag i den utsträckning som de själva menar vore önskvärt. De skäl som anförs är att verksamheten är utbildningstung, vilket gör att många inte mår med att vid sidan av undervisningen hitta tid för att initiera ett forskningsprojekt. Det kan också saknas en tradition i den grupp som inte har doktorsexamen att ansöka om medel. "Ovana" finansiärer är ytterligare en problematik. Av utlysningstexterna att döma är konstnärlig forskning alltför sällan påtänkt när finansiärer till exempel utlyser särskilda satsningar med tvärvetenskaplig karaktär, menar lärosätena (regeringens satsning på strategiska forskningsområden nämndes som exempel).

”Det finns en ovana att söka, men även ovana finansiärer, och skrivningarna försvårar: där ställs krav som våra forskare upplever att de inte kan matcha om man inte ”översätter”.

### **Vetenskapsrådets bidrag för konstnärlig forskning viktigt för fältet**

Vetenskapsrådets forskningsbidrag för konstnärlig forskning är enligt intervjuerna den viktigaste finansieringskällan. Ett lärosäte som annars är framgångsrikt när det gäller extern finansiering påpekar dock att konkurrensen om bidraget från Vetenskapsrådet är hård, kanske alltför hård:

”Vad gäller externa medel för konstnärlig forskning så finns i princip bara Vetenskapsrådets utlysningar tillgängliga, och konkurrensen om dessa är mycket hård. Beviljandegraden för projektbidrag var i år sju procent, sex projektbidrag blev beviljade.”

Meningarna är delade vad gäller att Vetenskapsrådet inte ställer krav om doktorsexamen för forskningsbidrag inom konstnärlig forskning. Det finns lärosäten som menar att det är viktigt och bra att doktorsexamen inte är ett krav, medan andra uppfattar detta som problematiskt:

”Sedan kan man diskutera om det är bra eller dåligt att det går att söka medel utan doktorsexamen. Det riskerar att underminera disciplinen konstnärlig forskning. [Vi] riskerar att tappa incitamentet att genomgå en forskarutbildning. Om det inte är en uttalad merit i ansökningar att vara disputerad så varför ska man genomföra forskarutbildning? Därtill blir det en ökad konkurrens när även de som inte har disputerat kan söka.”

”Så länge vi anställer folk baserat på konstnärliga meriter så är det mycket centralt att det inte är ett krav att vara disputerad. Viktigt för Vetenskapsrådet också att behålla den möjligheten, annars risk för att inte få tillräckligt bra ansökningar. Mättnaden på disputerade finns inte ännu. Kvaliteten på ansökningarna skulle gå ner.”

I en av intervjuerna framkom även en uppfattning om att chansen att beviljas projektmedel inom konstnärlig forskning från Vetenskapsrådet skulle vara avsevärt lägre för sökande utan doktorsexamen. Vetenskapsrådets egen uppföljning visar dock att skillnaderna i beviljandegrad mellan disputerade och icke-disputerade forskare är små.

### **Övriga forskningsfinansiärer som nämns**

Vid sidan av Vetenskapsrådet och EU som möjliga finansiärer för lärosätets forskningsverksamhet nämns bland andra Formas, Riksbankens Jubileumsfond (Forskningsinitiering), Knut och Alice Wallenberg Foundation, Svenska Litteratursällskapet i Finland, Knut och Rangvi Jacobssons stiftelse och Interreg Sverige-Norge.

Ett lärosäte beskrev att strategiska satsningar på externa medel idag sker bland alla konstnärliga högskolor och att detta ökar

konkurrensen. Intervjuerna visar också att lärosätena arbetar för att hitta fler finansieringskällor. Ett lärosäte beskriver till exempel hur de efter dialog med en forskningsfinansiär fått den att öppna upp så att även icke-disputerade kan söka.

### **Olika förutsättningar att söka medel från Horisont Europa och ERC**

Lärosätena uppmuntrar forskare att söka forskningsbidrag från EU genom att bjuda in till förberedelser i form av seminarier. Grants Office nämns av flera som en bra resurs för ansökningar inom Horisont Europa, European Research Council och Marie Skłodowska-Curie Actions (nedan förkortat till "EU"), men inte alla lärosäten som deltar i intervjun har ett Grants Office.

Två av fyra lärosäten har under 2025 ansökt om forskningsbidrag från EU. Det ena lärosätet har vana vid att söka EU-medel och vid intervjutillfället var det klart att lärosätet under 2025 kommer att söka sex bidrag för lika många projekt. Den medfinansiering som krävs av EU-projekten är budgeterad för av lärosätet för de kommande åren, men lärosätet konstaterar att det blir kostnadskrävande om forskningsbidragen skulle komma att beviljas.

Ett lärosäte uppger att de saknar de resurser som krävs för att kunna ansöka om EU-medel. Ett lärosäte uppger att de tidigare har gjort någon enstaka ansökan till EU men ingen under 2025.

### **Lärosätena stöttar forskare för att öka andelen externfinansiering**

Ett av de fyra lärosätena har en hög profil när det gäller att söka och beviljas extern finansiering. Lärosätet ger stöttning på flera sätt enligt intervjumaterialet. Bland annat håller personer med ledande roller regelbundna seminarier om forskningsansökningar och utlysningar. Enligt uppgift ska också alla som tagit initiativ till en ansökan, stöttas och ges möjlighet att ansöka. Fakulteten uppmuntrar också forskarna genom att organisera ansökningskurser tillsammans med Forsknings- och innovationskontoret.

"Vi har ett utvecklat forskningsstöd gällande ekonomi, budget, det administrativa i en forskningsansökan, och det innehållsmässiga, när tid finns. Jag har regelbundet möten med medarbetare som vill söka externa medel, och vi tittar på vilka medel som kan sökas utefter den enskilda personens förutsättningar och bakgrund."

Ett annat lärosäte har under flera år arbetat upp en förberedelseprocess för att underlätta för forskare att söka externa medel, främst från Vetenskapsrådet. Ett tredje har haft en studiecirkel för att utveckla förmågan att skriva ansökningstexter. Vidare tog lärosätet in en extern "coach" i samband med att en internationell postdoktoral tjänst söktes.

Intervjuerna visar också att lärosätena har olika förutsättningar för att kunna erbjuda stöd. Ett lärosäte har till exempel kunnat satsa på en egen

forskningskoordinator samtidigt som de kan få stöd från lärosätets centrala forskningsstöd vid större ansökningar. Ett annat lärosäte beskriver att de saknar en funktion som kan informera om utlysningar. Samma lärosäte uttryckte att de önskar få hjälp från finansiärerna att hitta information om vilken externfinansiering som är möjlig att söka.

### **Samtliga lärosäten har anställda doktorander**

Samtliga fyra lärosäten har anställda doktorander, vid tre av de fyra lärosätena finansieras dessa, med något undantag, av medel från basanslaget, medan ett lärosäte finansierar en knapp tredjedel av doktoranderna via externa medel.

### **Doktorsexamen är ofta men inte alltid en viktig merit**

Vi ställde frågan om det är meriterande att ha en doktorsexamen.

Sammanfattningsvis kan sägas att svaret på den frågan är att ”det beror på”, åtminstone kan det sägas sammanfatta uppfattningen hos tre av fyra lärosäten. Ett lärosäte svarar till exempel att om det ska vara en forskningsprofessor så är det nödvändigt med en doktorsexamen, men om det är en professor som anställs för konstnärliga ämnen så kan det förvisso vara en merit, men den är inte avgörande. Dock anser lärosätet att det är viktigt att forskarutbildningen betonas, då detta gynnar utvecklingen av konstnärlig forskning.

”För utvecklingen av disciplinen är det nog väldigt viktigt att man beaktar och utvecklar detta med att forskarutbildningen är central och att det handlar om en akademisk utbildning som omfattar både konstnärlig praktik och forskning. Det behöver finnas en skillnad mellan att vara disputerad och att inte vara disputerad. Sedan kan inte alla vara allt, det finns få som är framgångsrika både i sin konstnärliga praktik och är duktiga forskare.”

Ett annat lärosäte svarar att det sannolikt kommer att bli viktigare med tiden att vara disputerad för att få lektorat och professur, ”men vi är inte där ännu.”

Ett tredje svarar att ”När du söker en tjänst som professor måste du ha varit handledare för en doktorand, vilket ju kräver en doktorsexamen, så ja, doktorsexamen är meriterande.”

Det fjärde lärosätet svarar att ”både och” är bäst (både vara en skicklig praktiker och inneha en doktorsexamen) och tillägger att det är viktigt att ha personer som utvecklar ämnet, det vill säga den konstnärliga delen. Vidare menar de att ”alla ska inte disputeras, och det ska inte vara en dikotomi.”

”När vi söker nya lärare är det ofta utifrån en specifik kunskap och det är inte säkert att det finns någon disputerad inom det specifika området. Då måste expertisen [i undervisningsämnet] värderas högre.”

Forskningsfinansieringen bidrar till en utveckling där den som har en doktorsexamen premieras, menade ett lärosäte och gav två exempel: Vetenskapsrådets utlysning av excellenscenter, som har krav på doktorsexamen för den huvudsökande, och utlysningen av internationell postdok som har krav på konstnärlig doktorsexamen.

### **”Fem plus fem år” ett hinder för biträdande lektorat**

Vi ställde frågan om huruvida yngre forskare inom konstnärlig forskning får någon typ av karriärstöd. I det sammanhanget framkom att tre av fyra lärosäten använder anställningsformen ”fem plus fem år” vilket gör att de saknar möjlighet att ge yngre forskare möjlighet till karriärutveckling via ett biträdande lektorat. Ett lärosäte använder inte anställningsformen ”fem plus fem år”, vilket ökar möjligheterna för att de kan erbjuda yngre forskare ett biträdande lektorat, förutsatt att det finns finansiering.

Ett lärosäte uppger att de erbjuder samtal en tid efter disputationen. Det finns också en handläggare som ger information kring ansökningsprocessen för Vetenskapsrådets utlysningar och hjälper till med den budget som ska ingå i ansökan. Lärosätet berättar att de har en ganska stor grupp som vill ansöka med lärosätet som medelsförvaltare – både personer som har disputerat vid det egna lärosätet, och de som kommer från ett annat lärosäte.

Ett lärosäte berättar att det har förekommit en extra tilldelning av forskningstid till några personer som institutionen önskat se meriterar sig. Lärosätet uppmanar vidare, och erbjuder hjälp till juniora forskare att söka externa medel. De försöker också få senior personal att ta in de juniora i sin forskning.

Ytterligare ett annat lärosäte har ett ”docentprogram” där även den som är nydisputerad kan delta. Tanken är att ge verktyg för att kunna utveckla karriären och vidare erbjuder lärosätet en mentor. Det finns avsatta medel för att arvoda denna mentor. Programmet tar upp strategiska frågor om samarbeten, externfinansiering, publiceringsstrategier etcetera. En effekt av programmet är att det bildas ett nätverk mellan de som deltar, där de kan stötta varandra och till exempel diskutera varandras ansökningar.

Det fjärde lärosätet svarar att de inte erbjuder juniora forskare någon särskild form av karriärstöd, men den som vill kan delta i löpande seminarier där pågående forskning presenteras. Lärosätet ser inte att något särskilt stöd behövs eftersom de disputerade inom konstnärlig forskning är så eftertraktade på arbetsmarknaden.

## **Redovisning av enkätsvar**

### **Vilka har svarat på enkäten?**

61 procent av respondenterna är kvinnor, 35 procent är män och fyra procent av enkätrespondenterna har antingen inte velat uppge sitt juridiska kön eller avstått från att svara på frågan. De flesta har en anställning vid ett universitet eller en

högskola. En majoritet är också disputerade, med en relativt jämn fördelning mellan doktorsexamen på konstnärlig grund respektive vetenskaplig grund. En stor del av respondenterna tillhör de senare karriärstadiet – få är nydisputerade och många är lektorer och professorer. Så många som en tredjedel har sin högsta examen från ett annat land än Sverige. Nedan presenteras en mer detaljerad beskrivning av de som svarat på enkäten.

I tabell 2A i bilaga A redovisas respondenternas primära forskningsämnen. Det vanligaste primära forskningsämnet som respondenterna har uppgett är fri konst. Musik, arkitektur och design utgör tre jämnstora grupper. Relativt många (31 respondenter) har uppgett ”annat”, det vill säga de forskningsämnen som fanns listade i enkäten motsvarade inte många respondenters uppfattning om vilket forskningsämne de primärt ägnar sig åt. Flera av de respondenter som uppgett ”annat” har specificerat i sina svar att de arbetar interdisciplinärt, tvärvetenskapligt, tvärkonstnärligt eller rör sig mellan flera discipliner.

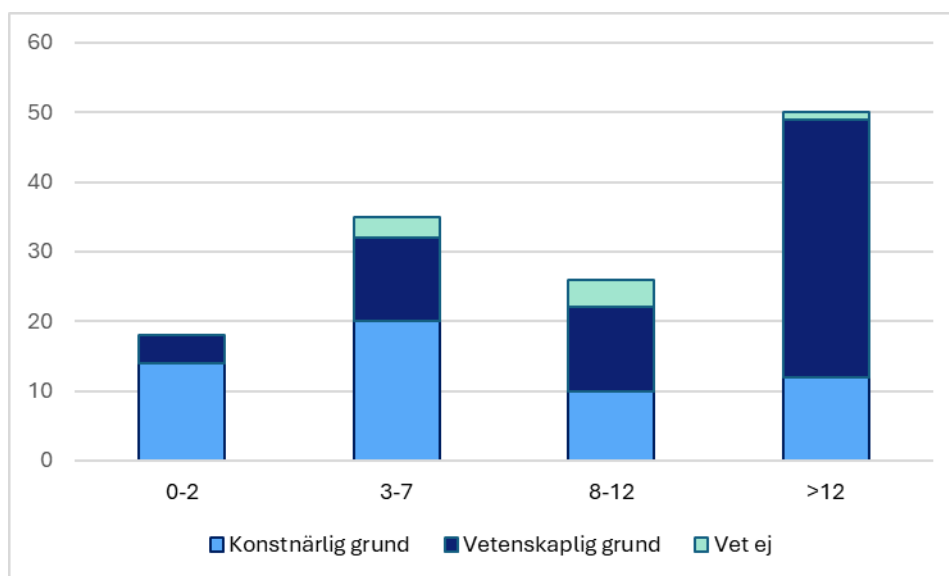
En majoritet (67 procent) av respondenterna har uppgett att de har en doktorsexamen. Därefter är det vanligast bland våra respondenter (23 procent) att ha en masterexamen. Fyra procent har uppgett att de saknar högskoleexamen. Det är inga stora skillnader mellan könen.

Vetenskapsrådet mäter karriärålder utifrån doktorsexamensår, och frågan om karriärålder ställdes därför enbart till de respondenter som uppgav att de har disputerat.<sup>3</sup> Antalet respondenter som disputerade för mer än tolv år sedan utgör den största gruppen, (ungefär 40 procent) följt av den grupp som disputerade för mellan tre och sju år sedan (ungefär 30 procent). Antalet respondenter som disputerade för högst två år sedan utgör den minsta gruppen (15 procent). Det förefaller alltså som att spridningen i respondentgruppen är relativt jämn men med en viss övervikt för seniora forskare.

Bland respondenterna med en doktorsexamen är det en ganska jämn fördelning mellan de som har en doktorsexamen med vetenskaplig grund (49 procent) och de som har en konstnärlig grund (42 procent). Figur 1 visar hur de fördelar sig per karriärålder. För respondenterna med lägst karriärålder är det vanligare att ha en doktorsexamen med konstnärlig grund än en med vetenskaplig grund medan det omvända gäller för de respondenter som hör till gruppen med högst karriärålder.

---

<sup>3</sup> Vi frågade respondenterna vilket år de disputerade. Således har vi inte kunnat ta hänsyn till eventuell avräkningsbar tid när vi redovisar karriärålder. Tre procent av de disputerade har valt att inte uppge tidpunkt för sin disputation.



**Figur 1. Antal respondenter med doktorexamen på konstnärlig grund respektive vetenskaplig grund, fördelat på karriärålder.**

En tredjedel (34 procent) av respondenterna har sin högsta examen från ett annat land än Sverige. Bland de som uppgett att de har en doktorexamen har 36 procent en doktorexamen från ett annat land än Sverige.

Vi frågade respondenterna var de är anställda. Resultaten redovisas i detalj i tabell A4 i bilaga A. Majoriteten (79 procent) uppger att de är anställda vid ett lärosäte. Därefter kommer den grupp som har egen verksamhet eller är frilans (18 procent). Nio procent av respondenterna har angett att de saknar anställning.

Frågan om nuvarande anställning var ställd som en flervalsfråga. En övervägande majoritet valde endast ett svarsalternativ. Det tycks således vara vanligast bland våra respondenter att endast ha en anställning. Drygt tio procent (21 respondenter) angav dock fler än ett svarsalternativ. Den vanligaste kombinationen var att respondenten är anställd vid universitet/högskola och parallellt bedriver egen verksamhet/frilans.

Vi bad de respondenter som är anställda vid högskola eller universitet att ange vilken anställningskategori de tillhör. Den vanligaste anställningskategorin bland respondenterna är lektor eller professor. En dryg fjärdedel av respondenterna är lektorer och en fjärdedel professorer. Skillnaderna mellan könen är små vad gäller hur de fördelar sig mellan anställningskategorier, men män är något oftare professorer. 36 procent av männen som svarat på enkäten är professorer jämfört med 30 procent av kvinnorna.

### **Många har tidsbegränsade anställningar**

Vi frågade de 157 respondenter som angett att de är anställda vid universitet/högskola några olika frågor om anställningsvillkor – vilken anställningsform respondenterna har och hur mycket tid för forskning de har i sin tjänst. Sammanfattningsvis har endast något fler än hälften uppgett att de har en tillsvidareanställning, det är med andra ord många som har olika former av

tidsbegränsade anställningar. Det stora flertalet har tid för forskning inom ramen för sin tjänst, men många upplever att de bara kan använda en mycket begränsad del av forskningstiden till att forska. Nedan presenteras resultaten i detalj.

Lite över hälften svarade att de har en tillsvidareanställning, 38 procent att de har en tidsbegränsad anställning och nio procent att de har en tillsvidareanställning, men bara så länge de har extern finansiering. Bland både lektorerna och professorerna var andelen med tillsvidareanställning jämförelsevis högre men en dryg fjärdedel av både professorerna och lektorerna uppgav att de har en tidsbegränsad anställning. Adjunkterna har i hög utsträckning uppgett att de har en tidsbegränsad anställning men antalet adjunkter bland respondenterna är få (9 respondenter) vilket gör det svårt att dra några slutsatser av resultaten.

### **Få tycker att tiden räcker till för att bedriva forskning**

81 procent svarade att de har tid för forskning inom ramen för sin tjänst. Delar vi upp svaret per kön var det något vanligare bland män (85 procent) än bland kvinnor (79 procent) att ha tid för forskning inom ramen för sin tjänst.

Vi frågade också om det går att bedöma hur stor andel av den tid som är avsedd för forskning inom tjänst, som i praktiken kan användas till forskning. Resultaten visar att det är vanligt att ha forskningstid i tjänsten bland lektorer och professorer, men bara en liten andel anser att de kan använda sin forskningstid till att forska. Många (strax under hälften) menar att de kan använda max 20 procent av sin forskningstid till att utföra forskning.

En femtedel angav att de kunde använda 21–40 procent av den tid som var avsedd för forskning inom tjänst. Knappt en sjättedel angav att de kan använda 81–100 procent av sin forskningstid till att i praktiken bedriva forskning. En osäkerhetsfaktor är att vi inte vet vad respondenterna lägger in i begreppet forskning, exempelvis om de anser att skriva ansökningar är en del av att forska eller ej.

### **Forskningstid inom tjänst är den vanligaste finansieringskällan**

Vi frågade respondenterna hur deras forskning finansieras i nuläget. Forskningstid i tjänsten utgör den vanligaste finansieringskällan. Därefter är extern finansiering vanligast. En mindre andel uppgav att de just nu finansieras av stipendier och en lika liten andel att de finansieras av medel som de har erhållit efter ett internt ansökningsförfarande. Ungefär en tredjedel uppgav att de haft annan typ av externfinansiering än den vi listat som möjliga svarsalternativ.<sup>4</sup>

Ungefär 30 procent av respondenterna som bedriver forskning just nu finansierar sin forskning med fler än en finansieringskälla. Den vanligaste kombinationen är

---

<sup>4</sup> Svarsalternativen var: Forskningstid i tjänsten, externa medel, stipendier, medel som söktes via internt ansökningsförfarande.

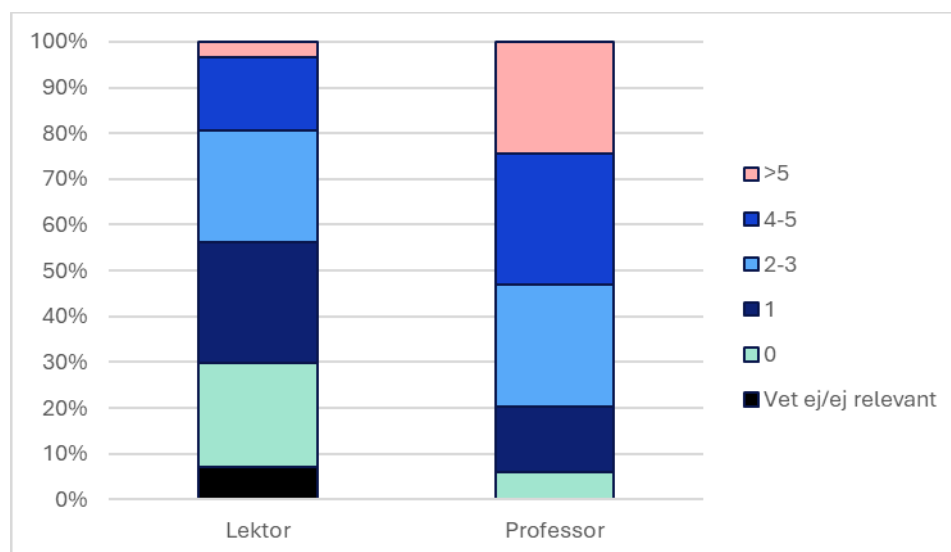
forskningstid i tjänsten tillsammans med extern finansiering. Ett litet antal respondenter angav att de just nu helt saknar finansiering (16 individer).

### Tre av fyra har någon gång haft externa forskningsbidrag

76 procent av respondenterna har svarat att de någon gång har haft forskningsbidrag från en extern forskningsfinansiär, antingen som huvudsökande eller medsökande. Inte oväntat har gruppen professorer haft flest externa forskningsbidrag, och det är få professorer som inte har haft några externa bidrag överhuvudtaget. Bland lektoreorna finns en större variation.

Figur 2 visar hur många forskningsbidrag från extern forskningsfinansiär som grupperna lektorer respektive professorer har haft. Drygt hälften av professorerna har svarat att de antingen haft fyra eller fem bidrag, eller fler än fem. Det är ovanligt, men förekommande (sex procent) att ha haft noll forskningsbidrag från extern forskningsfinansiär och vara professor.

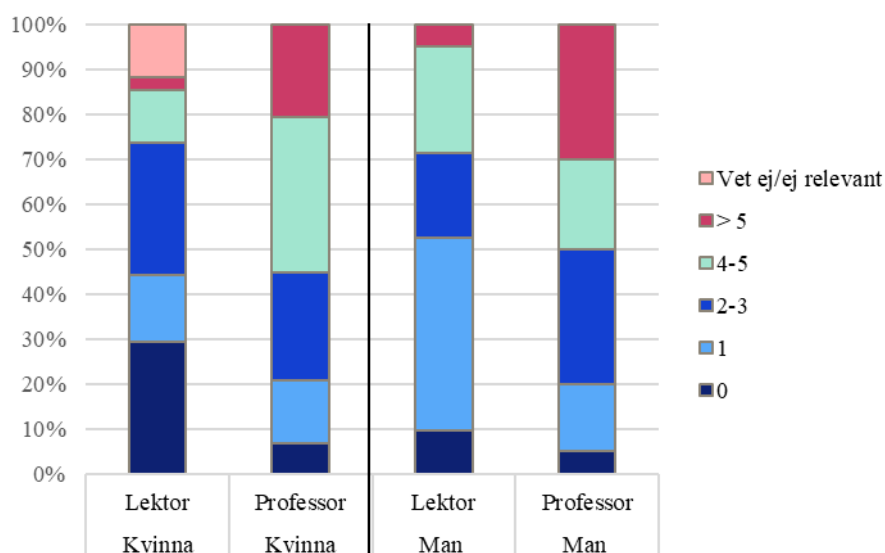
Bland lektorer finns en stor variation vad gäller hur många forskningsbidrag från extern finansiär man har haft. Gruppen respondenter som har uppgett att de inte haft några externa bidrag alls är ungefär lika stor som den som har uppgett att de har haft ett bidrag respektive två till tre bidrag.



**Figur 2. Fördelning av antal forskningsbidrag för anställningskategorierna lektor och professor.**

Det är en större andel bland kvinnorna som angett att de aldrig har haft ett forskningsbidrag från en extern forskningsfinansiär. 26 procent av kvinnorna (31 individer) har angett noll bidrag jämfört med 13 procent av männen (9 individer). Figur 3 visar antal forskningsbidrag för anställningskategorierna lektor och professor fördelat på kön. På professorsnivå är fördelningen mellan kvinnor och män ganska lika. Vissa könsskillnader finns på lektornivå där kvinnor oftare än män uppger att de har haft noll forskningsbidrag. Det är också fler manliga lektorer än kvinnliga som anger att de har haft fyra till fem forskningsbidrag. Å andra sidan är det fler kvinnliga lektorer än manliga som uppger att de har haft två till tre forskningsbidrag. Resultaten bör tolkas med

försiktighet eftersom varje grupp består av få individer. Med så små grupper är det svårt att avgöra om skillnaderna beror på karriärålder, ämnesområde eller slump.



**Figur 3. Fördelning av antal forskningsbidrag för anställningskategorierna lektor och professor uppdelat på kön.**

### Postdoktorala bidrag är ovanliga

Den vanligaste typen av externfinansiering bland respondenterna är projektbidrag.

Karriärbidrag är ovanliga bland våra respondenter, enligt enkäten har endast nio procent svarat att de har eller har haft ett sådant bidrag. Vi har, som framgått tidigare av intervjuerna med lärosätesledningarna, också kunnat se att tre av de fyra lärosätena inte erbjuder anställningsformen biträdande lektor som syftar till att ge yngre forskare en möjlighet till karriärutveckling.

I flera fritextsvar nämner respondenterna de begränsade möjligheterna att söka och få postdoktorala medel. En respondent skriver att fler och fler disputerar men att det finns få postdoktorala finansieringsmöjligheter. Några respondenter beklagar att Vetenskapsrådets utlysning för internationell postdok har som krav att sökande ska ha avlagt doktorsexamen vid svenskt universitet eller högskola. Som tidigare nämnts har en stor andel av respondenterna sin doktorsexamen från ett annat land än Sverige.

### Stipendier för forskning är mindre vanligt förekommande

Stipendier är en form av finansiering som är förekommande men inte särskilt vanlig. Enkätsvaren visar att endast 13–14 procent har eller har haft stipendier som finansierar forskningsverksamhet. Ytterligare några respondenter angav i fritextsvar att de tidigare har haft stipendier, men inte för forskning utan för konstnärligt utövande.

### Vetenskapsrådet är dominerande finansiär

98 respondenter har svarat att de har haft extern finansiering från en svensk forskningsfinansiär som huvudsökande/projektledare. 78 respondenter har även ingått som så kallad ”medverkande forskare” i ett forskningsprojekt. Tabell 1 visar antal respondenter som beviljats medel från svenska finansiärer, antingen som projektledare eller som medverkande.

**Tabell 1. Antal respondenter som beviljats forskningsbidrag, som projektledare respektive medverkande, per finansiär**

Finansiär	Antal beviljade respondenter som projektledare	Antal beviljade respondenter som medverkande
Vetenskapsrådet	60	39
Annan finansiär	34	27
Riksbankens Jubileumsfond	14	9
Formas	13	20
Vinnova	8	13
Wallenbergstiftelserna	4	6
Forte	1	2
Östersjöstiftelsen	1	2

Bland de som varit huvudsökande/projektledare och har haft externfinansiering från en svensk forskningsfinansiär har nästan två tredjedelar haft bidrag från Vetenskapsrådet som är den största finansiären för respondenterna. Vetenskapsrådet har även i högre grad än andra finansierat forskare som deltar i forskningsprojekt utan att vara huvudsökande/projektledare (”medverkande forskare”).

Att Vetenskapsrådet är den främsta externa finansiären bekräftas även av intervjuerna med lärosätesrepresentanter som dock understryker att beviljandegraderna är låga, kanske alltför låga. Vetenskapsrådets egen statistik för 2025 visar att av samtliga ansökningar om projektbidrag inom konstnärlig

forskning beviljades i genomsnitt sju procent. Som en jämförelse hade humaniora och samhällsvetenskap samma år en genomsnittlig beviljandegrad om åtta procent, medicin och hälsa en genomsnittlig beviljandegrad om 17 procent och naturvetenskap och teknik en genomsnittlig beviljandegrad om 18 procent.<sup>5</sup>

Många har angett ”Annan finansiär” väsentligt oftare än flera av de finansiärer som fanns listade i enkäten. Det är vanligen privata stiftelser som döljs bakom den rubriken, exempelvis Helge Ax:son Johnson Stiftelsen, Crafoordska stiftelsen eller Familjen Kamprads stiftelse, men den forskningsfinansiär som återkommer flest gånger är KK-stiftelsen.<sup>6</sup>

Riksbankens Jubileumsfond och Formas är av enkäten att döma mer centrala för forskarna än Forte, Vinnova, Wallenbergstiftelserna och Östersjöstiftelsen. De fyra sistnämnda finansierar ett fåtal projekt och respondenterna är oftast medverkande forskare, inte huvudsökande/projektledare. Även Formas förefaller att i första hand ha finansierat forskare från konstnärlig forskning som medverkande enligt enkätsvaren.

### **Få har sökt och beviljats EU-medel**

Enligt enkätsvaren är det ovanligt bland våra respondenter att ha eller att ha haft finansiering från EU (till exempel Horisont Europa, ERC eller Marie Skłodowska-Curie Actions). Endast 16 respondenter har haft en sådan finansiering. Vid intervjuer med lärosätesledningarna föreföll det som att ett lärosäte hade relativt hög aktivitet när det gällde att ansöka om och få medel via EU medan de andra tre lärosätena hade en relativt låg aktivitet, eller ingen aktivitet alls.

En lite större mängd respondenter, en knapp fjärdedel, har haft forskningsfinansiering från annat land än Sverige (EU-bidrag borträknat). I den gruppen har drygt hälften sin högsta examen från ett annat land än Sverige.

### **Tvårvetenskap – en utmaning**

En fjärdedel av respondenterna uppger att de har beviljats medel i tvårvetenskapliga utlysningar. Tvårvetenskaplighet är ett återkommande tema i respondenternas fritextsvar om sina erfarenheter av finansiering och karriärmöjligheter. Några beskriver att deras interdisciplinära eller transdisciplinära forskning inte passar in i många utlysningar. En förklaring kan vara, som en respondent formulerar det, att den är svår att klassificera och ”hamnar mellan stolarna”. En annan respondent beskriver att hans forskning

---

<sup>5</sup> [Utlisningar och beslut \(vr.se\)](#).

<sup>6</sup> Projektledare: KK-stiftelsen (4), Helge Ax:son Johnson Stiftelse (4) och Crafoordska stiftelsen (4). Medverkande: Familjen Kamprads stiftelse (3), KK-stiftelsen (3) och Kulturrådet (2). I fritextsvaren tillägger ett fåtal respondenter (3) att de har haft bidrag från Konstnärskommittén för konstnärligt arbete och för konstnärlig forskning.

bedöms vara för vetenskaplig för att bedömas för konstnärlig finansiering av en panel och för konstnärlig för vetenskaplig finansiering av en annan panel.

Några beskriver att det finns ett behov av tvärvetenskapliga utlysningar som inkluderar konstnärlig forskning och konstnärlig praktik. En respondent pekar på vikten av att interdisciplinära utlysningar har paneler som inte enbart bedömer utifrån sina egna disciplinära tillhörigheter. En annan respondent menar att utlysningar där konstnärlig forskning kan ingå ofta har formulerats utifrån industriell tillämpad forskning vilket exkluderar den mer utforskande konstnärliga forskningen. En respondent uppger att det därtill också behövs fler nätverksmöjligheter mellan konstnärlig forskning och andra forskningsämnesområden som naturvetenskap och teknik för att öka möjligheterna för tvärvetenskaplig forskning i Sverige.

En dryg femtedel av respondenterna har beviljats medel i utlysningar som riktar sig till andra discipliner. En respondent beskriver att möjligheten att använda konstnärlig metod har ökat inom andra discipliner. Samtidigt beskriver några respondenter i sina fritextsvar att det finns utmaningar att få finansiering utanför konstnärlig forskning. Exempelvis kan det enligt en respondent vara utmanande att beskriva den konstnärliga forskningens relevans och tillämpningsområde när finansiering definieras utifrån disciplin, medan konstnärlig forskning definieras utifrån metod. En annan respondent beskriver att hen exkluderas från många finansieringsmöjligheter eftersom finansiärer, utlysningar och stipendier ofta kräver att den sökande ska vara disputerad. Ytterligare en respondent beskriver att ämnet design faller någonstans mellan vetenskaplig och konstnärlig forskning, men att det är svårt att få finansiering utanför en konstnärlig forskningskontext. En annan att arkitekter har svårt att hitta finansiering eftersom många bedömare anser att forskningen ska finansieras på annat håll.

Generellt är det ett återkommande tema bland fritextsvaren att respondenterna upplever att de på olika sätt "hamnar mellan stolarna" antingen för att forskningen är tvärvetenskaplig, för att ämnesvalet eller metoden ligger någonstans mellan konstnärlig och vetenskaplig praktik eller för att respondenten inte uppfyller kravet om att vara disputerad.

### **En fritextfråga om finansiering och karriärmöjligheter**

Enkäten inkluderade också en avslutande bred fritextfråga där respondenterna ombads beskriva sina erfarenheter av finansiering och karriärmöjligheter. En knapp tredjedel valde att lämna en sådan kommentar. Tvärvetenskaplighet och dess utmaningar samt bristen på postdoktorala möjligheter var två teman i fritextsvaren som vi redan redogjort för. Utöver dessa teman beskriver respondenterna svårigheter på ett generellt plan att få finansiering för konstnärlig forskning eftersom det enligt respondenterna finns få bidrag att söka. Därtill beskriver några respondenter effekter av begränsad ekonomi på lärosätena i form av indragna tjänster eller indragna interna medel.

Möjligheterna att få finansiering för konstnärlig forskning var en fråga som även berördes i intervjumaterialet. Vetenskapsrådet är en viktig finansiär för fältet,

men konkurrensen om bidraget beskrevs av ett lärosäte som väldigt hård, trots att samma lärosäte generellt var relativt framgångsrikt vad gällde att attrahera externa medel.

Ett lärosäte efterlyste bistånd från forskningsfinansiärerna för att hitta utlysningar som passar för fältet. Skälet till att de hade svårt att hitta relevanta utlysningar var lite oklart, men sannolikt handlade det om brist på personella resurser. Lärosäten som har ett Grants Office hade en mer gynnsam situation, som vi tolkar det.

Intervjuerna med fyra lärosäten varken bekräftar eller falsifierar enkätsvaren med avseende på lärosätenas ekonomi. Vi fick till exempel uppgifter om att interna forskningsmedel finns att söka vid samtliga lärosäten. Vid tre lärosäten kan dessa medel användas till exempel för att utveckla en forskningsidé som på längre sikt kan utvecklas till en ansökan om externa forskningsbidrag vilket möjligen kunde tas som intäkt för att en relativt god ekonomi råder. Att ekonomin är knapp kan möjligen sägas bekräftas av att medel för att delta vid konferenser medges endast för den som har en aktiv roll som föredragande vid konferensen, detta uppgav alla fyra lärosäten vid intervju, och motivet var de ekonomiska begränsningarna.

## Bilaga A: Tabeller enkätsvar

*Tabell A1. Antal respondenter fördelat per kön.*

Juridiskt kön	Antal respondenter
Kvinna	121
Man	70
Vill ej svara/ej svarat	7
<b>Totalsumma</b>	<b>198</b>

*Tabell A2. Primära forskningsämnen*

Forskningsämne enligt Standard för svensk indelning av forskningsämnen	Antal respondenter (Andel)
Fri konst (60411)	56 (28%)
Annat	31 (16%)
Musik (60412)	23 (12%)
Arkitektur (60415)	22 (11%)
Design (60416)	21 (11%)
Scenkonst (60414)	15 (8%)
Film (60417)	15 (8%)
Litterär gestaltning (60413)	8 (4%)
Fotografi (60419)	4 (2%)
Vet ej/ej svarat	3 (2%)

**Tabell A3. Karriärålder för respondenter med doktorsexamen**

<b>Karriärålder</b>	<b>Antal respondenter</b>
0–2 år	19
3–7 år	35
8–12 år	26
>12 år	50
Ej svarat	4
<b>Totalt</b>	<b>133</b>

**Tabell A4. Var är du anställd? (Flervalsfråga).**

<b>Svarsalternativ</b>	<b>Antal svar</b>
Saknar anställning	18
Universitet/högskola	157
Offentlig sektor	8
Privata näringslivet	3
Egen verksamhet/frilans	36
Annat/ej relevant	2

## Bilaga B: Bortfallsanalys för enkätresultat

En jämförelse mellan respondenter och samtliga individer som fick enkäten vad gäller könsfördelning, andel disputerade och karriärålder visar att skillnaderna är små. Könsfördelningen och karriärålder bland respondenterna motsvarar i stort den bland de som fick enkäten. Disputerade är något överrepresenterade bland respondenterna (+7 procentenheter), vilket innebär att ej disputerade svarade i något lägre utsträckning.

Det saknas dock bakgrundsinformation för de 40 individer som inte ingick i utskicket till de som ansökt om medel från Vetenskapsrådet utan som istället kontaktade oss om att få fylla i enkäten.

**Tabell B1. Jämförelse av könsfördelningen bland respondenterna och bland de som fick enkäten.**

Kön	Andel av respondenterna	Andel av individerna som fick enkäten
Kvinna	61%	61%
Man	35%	39%

**Tabell B2. Jämförelse andel disputerade bland respondenterna och bland de som fick enkäten.**

Disputerad	Andel av respondenterna	Andel av individerna som fick enkäten
Disputerad	67%	60%
Ej disputerad	33%	40%

**Tabell B3. Jämförelse av karriärålder bland respondenterna och bland de som fick enkäten.**

<b>Karriärålder</b>	<b>Andel av respondenterna</b>	<b>Andel av individerna som fick enkäten</b>
0–2 år	14%	13%
3–7 år	26%	25%
8–12 år	16%	20%
>12 år	38%	42%
Okänt	6%	0%