



Vetenskapsrådet

## EN FRÅGA OM FÖRTROENDE



– En attitydundersökning bland forskare inom humaniora och samhällsvetenskap om Vetenskapsrådets verksamhet, bidragsformer och bedömningsprocess

# EN FRÅGA OM FÖRTROENDE

– En attitydundersökning bland forskare inom humaniora och samhällsvetenskap om Vetenskapsrådets verksamhet, bidragsformer och bedömningsprocess

Carin Carltoft  
Rolf Höjjer  
Lucas Pettersson  
Jesper Wadensjö

## EN FRÅGA OM FÖRTROENDE

– En attitydundersökning bland forskare inom humaniora och samhällsvetenskap om Vetenskapsrådets verksamhet, bidragsformer och bedömningsprocess

Rapport nr 7:2008 kan beställas på [www.vr.se](http://www.vr.se)

VETENSKAPSRÅDET

103 78 Stockholm

© Vetenskapsrådet

ISSN 1651-7350

ISBN 978-91-7307-140-6

Grafisk Form: Erik Hagbard Couchér, Vetenskapsrådet

Originalframställning: Global Reporting

Omslagsbild: En av Vetenskapsrådets beredningsgrupper i prioriteringsmöte. Foto: Anders Norderman.

Tryck: CM-Gruppen AB, Bromma 2008

# FÖRORD

I föreliggande rapport presenteras resultatet av den enkät som ämnesrådet för humaniora och samhällsvetenskap (HS) hösten 2006 genomförde bland svenska forskare inom vårt forskningsområde.

Enligt sina instruktioner ska VR stödja den allra bästa forskningen – såväl nydanande forskning som forskning som kumulativt bygger vidare på och prövar tidigare uppnådda vetenskapliga resultat. Vi ställer alltså höga krav på dem vi finansierar. På motsvarande sätt har vi anledning att ställa höga krav också på vår egen verksamhet. Också den bör vara vetenskapligt grundad.

En metod för att ta reda på om de stödformer och utvärderingsmetoder vi använder så långt som möjligt ger de effekter vi önskar, är att vända sig till forskarna själva. Det är det vi har gjort med hjälp av den här enkäten. Syftet har varit att öka vår kunskap om forskarnas relationer till VR (och andra forskningsfinansiärer), för att på så sätt förse oss med en stabilare grund för vår verksamhet.

Kort uttryckt ville vi underrätta oss om tre förhållanden:

- Vad vet HS-forskarna om Vetenskapsrådet? I vilken grad är de välunderbyggda och i vilken grad råder vanföreställningar?
- Hur gör forskarna då de söker finansiering?
- Hur vill forskarna att forskningsfinansieringssystemet bör vara konstruerat?

Hur dessa övergripande frågor brutits ned i delfrågor framgår av rapporten. Förhoppningsvis kan den bilda utgångspunkt för fruktbara diskussioner om hur forskningsstödet bör utformas, och kanske vore det en god idé att pröva motsvarande frågor på forskare också inom andra vetenskapsområden än humaniora och samhällsvetenskap.

Arne Jarrick

*Huvudsekreterare för humaniora och samhällsvetenskap*





# INNEHÅLL

SUMMARY IN ENGLISH.....	7
1. INLEDNING.....	13
2. UPPLÄGG, URVAL OCH AVGRÄNSNINGAR .....	14
3. FINANSIERINGSKÄLLOR.....	18
4. ANSÖKNINGSPROCESSEN.....	26
5. BIDRAGSFORMER .....	31
6. BEREDNINGS- OCH BEDÖMNINGSPROCESSEN.....	41
7. MOTTAGANDE.....	54
8. SAMMANFATTNING OCH SLUTSATSER.....	59



# SUMMARY

In autumn 2006 the Scientific Council for Humanities and Social Sciences at the Swedish Research Council conducted a questionnaire survey among Swedish researchers in the humanities and social sciences. The purpose was to gain better knowledge of the researchers' perceptions of various funding sources, the application process, the Research Council's forms of grant, the evaluation process and the reception given to grant recipients. The results of this survey can, in turn, serve as a basis for improved information and future reforms of the Research Council's funding schemes and review process.

The questionnaire comprised a total of 29 questions, plus requests for information on various background variables. Of these, the analysis laid emphasis on gender, career age, research discipline and the extent of funding obtained from the Research Council. Altogether, 1,936 people were invited to reply to the questionnaire. They belonged to three categories of researchers: those awarded Research Council grants; those who applied for grants from the Research Council but were turned down; and those who did not apply. The number of replies from researchers in the latter group was very small and these replies were therefore excluded from the analysis. The analysis was therefore based on 731 respondents, corresponding to some 60% of people in the first two categories. The respondents proved to represent a good spread in terms of research discipline, gender and age.

## Funding sources

The first theme of the questionnaire concerned the amount of research carried out by the respondents, how it was funded and how they had applied for this funding. The replies show that young researchers include, first, a large group with ample scope for research in the course of their employment and, secondly, another large group engaged in little research, but relatively few occupying an intermediate position. The opposite applies to more established researchers, most of whom replied that their positions entailed spending 20–60% of their time on research. The responses also showed that, among respondents awarded Research Council funding, the number whose jobs involve a high proportion of research is relatively high. Replies to the question of how research was funded show that relatively many have only a small portion of their work (less than 25%) externally funded, while for a relatively large number – especially among young researchers – a very high



proportion (more than 75%) is externally funded. On the other hand, there are comparatively few researchers in an intermediate range. Thus, in the category of young researchers, there was a relatively large group that are externally funded to a high degree, and who are engaged mainly in research.

Another question posed was how many times a year, on average, the respondents applied for research funds from any funding agency. Two-thirds replied that they apply twice or more annually, while just under a third apply three or more times a year. The most frequent response to the question of which funding provider, other than the Research Council, had been applied to was the Bank of Sweden Tercentenary Fund. However, asked whether they had been awarded funds by a body other than the Research Council, the respondents' most frequent answer — given by roughly a third of the respondents — was, instead, 'another funder' (i.e. other than Bank of Sweden Tercentenary Fund; the Swedish Council for Working Life and Social Research, FAS; or an international funding agency). This is a remarkably high proportion, given that the survey deliberately selected a high proportion of respondents awarded grants by the Research Council.

## Application process

The second theme in the questionnaire related to the process of writing applications to the Research Council. Here, the first question was about how large a share of applications was believed to be successful. More than 80% estimated that the approval rate is 10% or lower, and this view tallies fairly well with reality. With rising age and increasing length of career, people have a more hopeful view of the approval rate.

Nearly 40% of respondents stated that they devote more than a fortnight to writing a project application, and nearly three-quarters that they spend at least eight days writing it. Nonetheless, the majority considered that a maximum of seven days would be reasonable. Generally, then, more time is spent on writing applications than the applicants consider reasonable. Women spend slightly more time than men on their applications. Among successful applicants, a higher number reply that they devote 15 days or more to writing a project application than among those who were not awarded grants.

Nearly 70% of the respondents stated that they write applications for their own research, as principal applicants. A roughly equal number consider that it may be valuable to write a project application, irrespective of whether funding for the project is approved. This value consists in the applicants' development of ideas and theories, as well as the benefit of obtaining new knowledge and an expanded network.

## Forms of grant

The third theme in the questionnaire concerned opinions and conceptions of various funding schemes. The results indicate that project research grants enjoy very strong support among researchers. When the respondents were invited to choose up to three forms of grant that they considered most beneficial to research, nearly 80% cited project research grants. Support for young researchers is another popular choice, mentioned by nearly half. The third most often named funding scheme was support for 'interdisciplinary research'.

The questionnaire also posed the question of how respondents think the Research Council apportions most of its funds for research in the humanities and social sciences. Responses to this question show that there is a marked discrepancy between what people think the situation is and how they would like it to be. This applies particularly to support for large research environments: nearly two-thirds of the respondents believed this to be one of the Research Council's principal forms of grant, while only 11% cited this option as one of the funding schemes they regarded as most useful to their own research. Compared with the actual allocation of Research Council support for research in the humanities and social sciences, however, the situation resembles the researchers' wishes rather than how they perceive it. Only just over 5% of the Council's total support for research in these disciplines went to large research environments in the years 2005 and 2006.

In addition, the questionnaire contained various general questions about the type of funding scheme preferred by respondents. It was found that seven out of ten researchers preferred forms of support based on assessment criteria in which more emphasis is laid on the actual project idea than on researchers' skills. This was an opinion held more strongly by women than men. Moreover, the results indicate that support forms that favour individual researchers enjoy stronger backing than those that favour collaboration, but here the differences were less marked. Among women, support forms that are favourable towards collaboration are approved as strongly even as forms that favour individual researchers.

Finally, the results show that researchers do not appear to be particularly keen on thematic programmes: only some 8% of respondents preferred thematically defined programme initiatives to grants for projects initiated by researchers themselves. Those who replied that grants should primarily generate scope for collaboration were, however, less opposed to thematic programme initiatives than the applicants who preferred forms of support that favour individual researchers. Moreover, when the respondents were allowed to tick more than one option, they proved thematic programmes

proved to be more in favour of thematic programmes than when they had to make a direct choice between this option and grants for researcher-initiated projects.

## Evaluation and assessment

The fourth theme in the questionnaire comprised questions about the process of evaluation and assessment. The replies show that the respondents believe that the research idea (cited by just under two-thirds as one of up to three possible options) and the applicant's qualifications (cited by more than half) are valued most highly in the assessment of an application for project funding from the Research Council. Among younger researchers, equal weight is attributed to the research concept and to qualifications, while considerably more of the older researchers select the idea of the project as most important. Young researchers also believe more than their elders that it is important for the application to concern a research area that is politically prioritised and socially relevant. The reply options of gender and international contacts were ticked by extremely few respondents – below 10%.

However, the main dividing line in perceptions of what is valued highly in the assessment process appears to be between those who have been awarded funding by the Research Council and those who have not. The latter believe to a higher degree that qualifications rather than research concepts are the crucial criterion, although here too this option was ticked by just under half the respondents. Applicants who were not awarded Research Council grants also believe to a considerably greater extent than successful applicants that research focusing on scientifically or politically prioritised areas is also given priority in the assessment, and that the same applies to researchers who have good contacts with people involved in the evaluation organisation. The same dividing line recurred, moreover, on the issue of how much confidence applicants have in the Research Council's evaluation process and its evaluation organisation: here, the most common reply was that this confidence was great or very great. Regarding only those who were awarded grants, the figure rises to some 54%, while it is below 20% in the group that did not receive Research Council funding.

The open-ended answers given by respondents to questions about the evaluation process indicate that misunderstandings occur, and that there is a certain rumour-mongering about the evaluation procedure – especially among researchers who applied for but were not granted funds from the Research Council. However, regarding the question of who the members of

the evaluation panels were – whether researchers, political appointees or civil servants – nine out of ten had a sound grasp of the facts.

## Reception at the host institution

The last theme in the questionnaire was about how recipients of Research Council funding experience the situation at their workplace. Here, it emerged that nearly three-quarters of successful applicants consider that their grants have furthered their careers. Results showed that it is deemed a far better qualification to be funded by the Research Council than to receive faculty grants. However, many people thought the funding source was unimportant, and it should be remembered that these questions were answered only by those who succeeded in obtaining grants from the Research Council.

Furthermore, a quarter of the women applicants considered that, contrary to the Research Council agreement with the host higher education institution, they were not being given the right scope for conducting research at their departments. This may be compared with the men, of whom only about 11% gave this answer. Among the open-ended replies provided by the applicants, there is recurrent mention of problems concerning overheads, the salary situation, lack of time – since they were expected to give priority to other commitments – and the fact that the requisite infrastructure support was not forthcoming.



# 1. INLEDNING

Ämnesrådet för humaniora och samhällsvetenskap har under sin verksamhet flera gånger stött på missuppfattningar om sina bidragsformer och varierande föreställningar om hur Vetenskapsrådets bedömnings- och beredningsprocess går till. Detta har lett till diskussioner om vilken uppfattning forskarsamhället generellt har om Vetenskapsrådets och ämnesrådets verksamhet och vilken legitimitet det nuvarande systemet har.

Den 31 augusti till den 6 oktober 2006 genomförde därför Vetenskapsrådets (fortsättningsvis VR) ämnesråd för humaniora och samhällsvetenskap en enkätundersökning bland svenska forskare inom humaniora och samhällsvetenskap. Genom den ville vi ställa frågor om hur olika delar av verksamheten uppfattades, om hur den forskning som bedrivs finansieras, om VR:s ansökningsprocess, om våra olika bidragsformer, beredningsprocess och om hur de forskare som beviljats bidrag från VR mottagits vid sin institution.

Tanken var att bättre kunskap om de uppfattningar – och missuppfattningar – som finns rörande dessa förhållanden skulle ge ämnesrådet underlag för ett förbättrat informationsarbete. Under arbetets gång tillfogades därutöver flera delsyften med undersökningen:

- att få underlag inför framtida förändringar av VR:s bidragsformer
- att få kunskap om hur VR uppfattas i jämförelse med andra forskningsfinansiärer
- att visa forskarsamhället att deras synpunkter är värdefulla
- att skaffa oss jämförbara data inför framtiden

I denna rapport redovisas resultaten av undersökningen.

Rapporten inleds med en kort redogörelse för undersökningens upplägg, urval och avgränsningar. Här diskuteras även bortfall, kategoriseringar och vilka bakgrundsvariabler som svaren systematiskt har kontrollerats för. I de följande fem avsnitten redovisas resultaten av undersökningen, där följande fem teman tas upp: finansieringskällor, ansökningsprocessen, bidragsformer, beredningsprocessen och mottagande. Under respektive tema redovisas frekvenser för varje fråga, i första hand för samtliga svarande, därefter hur svaren fördelar sig på olika undergrupper/bakgrundsvariabler i den mån det finns tydliga skillnader att lyfta fram. Avslutningsvis sammanfattas och diskuteras de viktigaste och mest intressanta resultaten.

## 2. UPPLÄGG, URVAL OCH AVGRÄNSNINGAR

### Om enkäten

Enkäten utformades som en webbenkät, vilken företaget Netsurvey administrerade. Under arbetet med att formulera frågor konsulterades såväl ledamöter i ämnesrådet för humaniora och samhällsvetenskap som VR:s analysenhet. Enkäten innehöll totalt 29 frågor, utöver uppgifter om olika bakgrundsvariabler. Alla frågor skulle dock inte besvaras av alla respondenter, utan beroende på om man sökt bidrag från VR eller ej, alternativt om man beviljats medel eller ej, har olika frågealternativ varit aktuella. Merparten av frågorna hade fasta svarsalternativ, men i anslutning till fem av frågorna gavs även möjlighet att skriva in egna kommentarer. Vid vissa frågor kunde man också ange flera svarsalternativ.

### Urval

Enkäten vände sig till forskare verksamma inom vetenskapsområdet humaniora och samhällsvetenskap. De som definierats som forskare i urvalet är de som har behörighet att söka medel för forskningsbidrag hos VR, dvs. personer med doktorsexamen.

Bland dessa forskare identifierades tre grupper som inbjöds att besvara enkäten:

- forskare som **beviljats** bidrag från VR (363 personer),
- forskare som sökt bidrag från VR men fått **avslag** (823 personer),
- forskare som **inte i egenskap av huvudsökande** sökt bidrag hos VR (750 personer).

Underlaget till de två första grupperna hämtades ur VR:s administrativa databas VRAPS, för åren 2003–2005. I den första gruppen har samtliga huvudsökande som beviljats medel någon gång mellan 2003–2005 tagits med. I den andra gruppen, som totalt bestod av c:a 3200 personer, gjordes ett urval av personer vars efternamn börjar på bokstäverna H till och med P. Underlaget till den tredje gruppen har hämtats dels från olika universitets och högskolors hemsidor, dels från listor över anställda vilka tillhandahållits direkt av universitet och högskolor. Dessa listor har sedan matchats mot

VRAPS-underlaget. De universitet och högskolor som ingick i den tredje svarsgruppen var: Högskolan på Gotland, Lunds universitet, Uppsala universitet, Örebro universitet, Göteborgs universitet, Stockholms universitet, Södertörns högskola, Växjö universitet, samt Kungliga Tekniska högskolan. Även inom denna grupp gjordes ett urval av personer vars efternamn börjar på bokstäverna H till och med P, och som av högskolan/universitetet definierats som forskare enligt VR:s kriterier för att få söka medel. Syftet var att få en rimligt stor urvalsgrupp. Tanken med urvalet av universitet/högskolor var att det skulle finnas såväl högskolor som universitet med i urvalet, samt att både nya och äldre lärosäten skulle vara representerade.

## Bortfall

Totalt skickades enkäten till 1936 personer. Av dessa har 835 personer svarat, vilket motsvarar 43 procent. Merparten av dem som ej besvarat enkäten tillhörde den tredje urvalsgruppen, dvs forskare som inte, i egenskap av huvudsökande, sökt bidrag hos VR. Det framgår tydligt av svaren på fråga 4: "Har du sökt medel från Vetenskapsrådet från 2001 och framåt?". Av samtliga respondenter svarade 633 att de sökt medel som huvudsökande, 98 som medsökande och endast 104 svarade att de inte sökt medel hos VR.

Svarsfrekvensen bland samtliga forskare som sökt medel från VR som huvudsökande (de två första urvalsgrupperna) blir därmed drygt 53 procent. Flera av de forskare som identifierades som tillhörande den tredje urvalsgruppen har stått som medsökande. Dessa kan därmed också betraktas som sökande till VR. Följaktligen blir det till slut endast 104 personer kvar i gruppen som ej sökt bidrag från VR, vilket har bedömts som för få för en tillförlitlig analys. Mot den bakgrunden har analysen fokuserat på forskare som sökt bidrag från VR någon gång under åren 2003–2005, totalt 731 personer. Vid något enstaka tillfälle har dock svaren från de 104 personer som ej sökt medel från VR redovisats i syfte att påvisa uppenbara skillnader/likheter.

Det finns flera tänkbara orsaker till det stora bortfallet i gruppen som ej sökt bidrag från VR:

- Bristande motivation. Motivationen att besvara enkäten kan vara lägre i gruppen som ej sökt bidrag från VR.
- Felkällor i underlaget. Informationen på de webbsidor som använts har i vissa fall visat sig vara bristfälligt uppdaterad, vilket innebär att somliga personer fått enkäten trots att de inte ingår i kriterierna för urvalet och att andra inte fått den eftersom de flyttat eller bytt tjänst.
- Olika källor har använts för att få underlag till urvalet. I vissa fall distri-



buerades listor direkt från universitets och högskolors personalavdelningar, i andra fall (där detta inte var möjligt) togs adresser från universitets och högskolors webbsidor.

- Ovilja att svara. Flera respondenter har t.ex. uttryckt tvivel angående anonymiteten. Dessutom ansågs syftet med enkäten inte vara tydligt presenterat.

## Bakgrundsvariabler

I enkäten samlades information om ett antal bakgrundsvariabler in: kön, ålder, disputationår, lärosäte, ämnestillhörighet, titel, anställningskategori och i vad mån den svarande varit ledamot i någon beredningsorganisation. Därutöver innehöll enkäten två frågor som i viss mån också fått karaktären av bakgrundsvariabler: Fråga 4, där respondenterna fått ange om de sökt bidrag från VR eller ej, samt fråga 7, där de fått ange om de beviljats bidrag från VR eller ej. I analysen av resultaten har vi systematiskt kontrollerat för variablerna "kön", "karriärålder", "ämne" och "beviljats VR/ej beviljats VR".

En analys av bakgrundsinformationens visar att de 731 personer som ingått i analysen har en god spridning på ämne, kön och ålder. En jämförelse med uppgifter i högskoleverkets databas (NU-databasen) över anställda vid universitet och högskolor visar att spridningen inom dessa variabler också är rimlig, dvs den representerar i stora drag hur det ser ut i populationen (se vidare under bakgrundsvariabler nedan).

Vad gäller variabeln kön var 39 procent av respondenterna kvinnor och 61 procent män, vilket motsvarar förhållandena i populationen (40/60 enligt NU-databasen).

Karriärålder – detsamma som antal år efter doktorexamen – har fördelats i fem grupper: 0–5 år (35 procent), 6–10 år (22 procent), 11–20 (26 procent), 21–30 år (13 procent) och mer än 30 år (4 procent). Män är överrepresenterade i grupperna med högst karriärålder (dvs andelen män är större här än andelen män i hela svarsgruppen) och kvinnor är överrepresenterade i gruppen med en disputationålder mellan 0–5 år. Här saknas jämförbara siffror för populationen som helhet. Ser vi till fysisk ålder, vilket vi i flera fall också har kontrollerat för, överensstämmer dock fördelningen i gruppen som svarat i stort sett med fördelningen i forskarsamfundet. Yngre forskare tycks emellertid vara något överrepresenterade bland de svarande. Bland de svarande var 24 procent under 40 år (i populationen uppskattningsvis c:a 15 procent), 31 procent var 40–49 år (30 procent), 28 procent var 50–59 år (31 procent) och 17 procent var 60 år eller äldre (24 procent).

Ämne baseras på en kategorisering av den ämnestillhörighet som respondenterna själva angivit. Kategorierna är konstruerade så att de i största möjligaste mån ska överensstämma med den beredningsgruppsindelning som finns inom ämnesrådet för humaniora och samhällsvetenskap. Bland de svarande angav c:a åtta procent estetiska ämnen; 14 procent ekonomi; 17 procent sociologi mm; fyra procent rättsvetenskap; elva procent statsvetenskap, media och kommunikationsvetenskap; sex procent psykologi; fyra procent filosofi; 15 procent historia, arkeologi; tio procent språk, lingvistik; fem procent religionsvetenskap, utomeuropeiska språk och kulturer. När vi kontrollerade för kön framgår att kvinnor är något överrepresenterade (större andel än de 39 procent som gäller för gruppen som helhet) i framförallt språk och sociologi, medan män är överrepresenterade i framförallt ekonomi, psykologi och filosofi. En grov jämförelse med "forskningsämnen" i NU-databasen tyder även här på att gruppen som svarat är rimligt representativ.

50,5 procent av respondenterna har beviljats stöd från VR och 49,5 procent har ej beviljats. Detta gäller även när vi ser enbart till kvinnor respektive män.

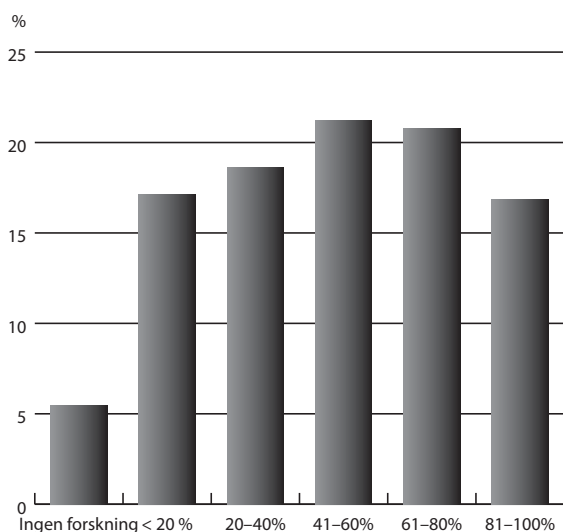
På grund av den ojämna fördelningen i urvalet har lärosäte inte kontrollerats systematiskt. Drygt 64 procent av de svarande kommer från antingen SU, UU eller GU (enligt NU-databasen finns knappt 40 procent av forskarna vid något av dessa universitet). Inte heller "titel" har vi kontrollerat för. Spridningen på olika titlar bland de svarande var dock tämligen god: av de svarande hade 47 procent titeln doktor, 22 procent docent och 30 procent professor. Detta återspeglar i viss mån spridningen i variabeln disputationsålder.

Till sist visade svaren på fråga 4 (Har du sökt medel från Vetenskapsrådet från 2001 och framåt?) att 104 respondenter inte sökt medel från VR. Bland de 731 som sökt medel från VR hade 86 procent gjort det i egenskap av huvudsökande och 13 procent som medsökande. Den bilden ändras inte nämnvärt om man undersöker karriärålder eller kön.

### 3. FINANSIERINGSKÄLLOR

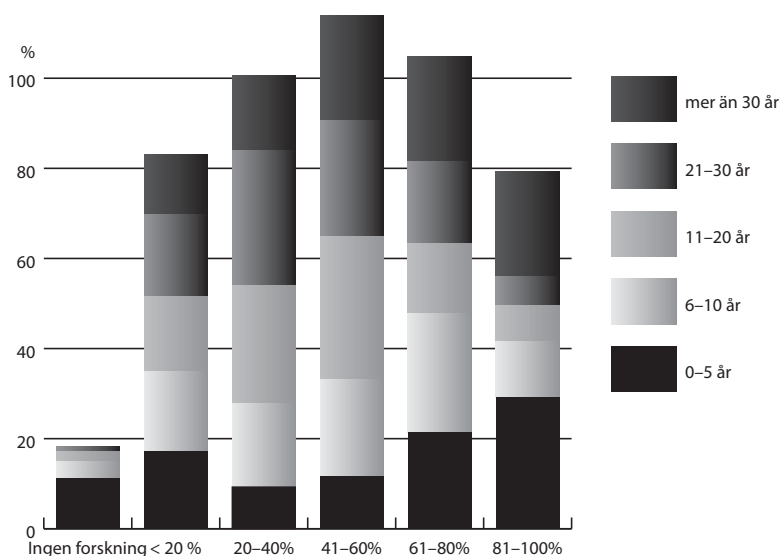
Det första temat innehöll frågor som berörde hur mycket forskning som respondenterna bedriver och hur denna forskning finansieras, samt hur de ansökande väljer att söka projektmedel. Frågorna har besvarats av alla respondenter som ansökt om medel från VR.

**Fråga 1. Hur stort utrymme för forskning har du inom ramen för ditt arbete?**



*Figur 3.1 Hur stort utrymme för forskning har du inom ramen för ditt arbete? Totalt 731 svar*

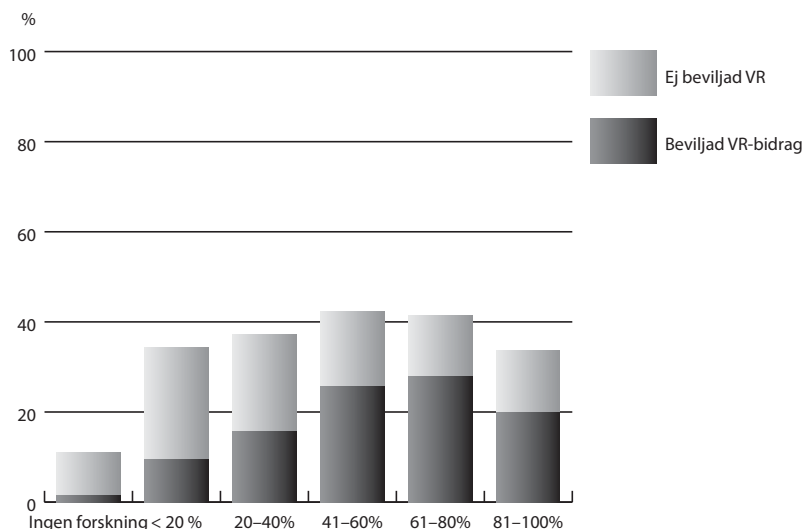
De svarande har fått ange andelen tid för forskning inom ramen för sin arbetstid som "ingen" eller inom fem intervaller, se figur 3.1. Resultaten är något tveydiga. Å ena sidan uppvisar den något som liknar en normalfördelning, där den största gruppen respondenter kan ägna 41-60 procent av sin arbetstid till forskning. Å andra sidan är skillnaderna mellan grupperna inte stora – ett rimligt sätt att tolka diagrammet är att det visar en jämn fördelning mellan de olika svarsalternativen – inget intervall dominerar. Bryts statistiken ned på undergrupper framkommer dock intressanta skillnader, t.ex. då man beaktar karriärålder.



Figur 3.2 Andel forskningstid för respektive karriärålder. Totalt 731 svar

Figur 3.2 visar att forskare som disputerat för 11–30 år sedan oftast har mellan 20–60 procent forskningstid inom sin tjänst – det är främst för denna grupp som normalfördelningskurvan är sann. För unga forskare med högst fem karriärår gäller det motsatta: en relativt stor grupp av respondenterna har mindre än 20 procent forskningstid inom sin tjänst och en stor grupp har också mer än 60 procent forskningstid inom ramen för sin arbetstid. Gruppen unga forskare förefaller således vara tudelad – en stor grupp forskar mycket, en stor grupp forskar litet, men relativt få befinner sig på en mellannivå. Skillnaderna mellan unga och mer etablerade forskare förefaller alltså betydande.

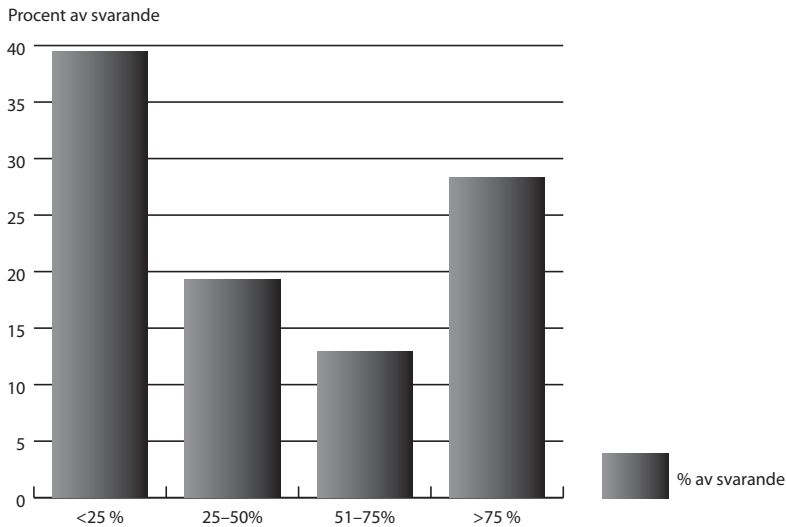
Könsskillnaderna är inte stora, men något fler kvinnliga respondenter (41,6 procent) än manliga (35,1 procent) har en stor (>60 procent) andel forskningstid inom sina tjänster. Däremot finns en större andel manliga respondenter inom gruppen som har 41–60 procent forskning inom sin arbetstid.



Figur 3.3 Andel forskning inom arbetstiden för forskare som beviljats respektive inte beviljats bidrag från VR. Totalt 731 svar

Det finns även skillnader mellan den grupp respondenter som beviljats medel från VR och de grupper som inte beviljats medel, vilket framgår av figur 3.3. Bland dem som beviljats medel från VR är det fler som har en större andel forskning inom tjänsten, medan det motsatta gäller för dem som inte beviljats medel. En förklaring är att VR-bidrag frigör tid för forskning. En annan förklaring kan dock vara att de som har mycket forskningstid just av det skälet blir mer konkurrenskraftiga i VR:s beviljningsprocess.

## Fråga 2. Hur stor del av ditt arbete finansieras av externa medel (ej fakultetsresurser)?



Figur 3.4 Andel av arbete som är externfinansierat. Totalt 731 svar

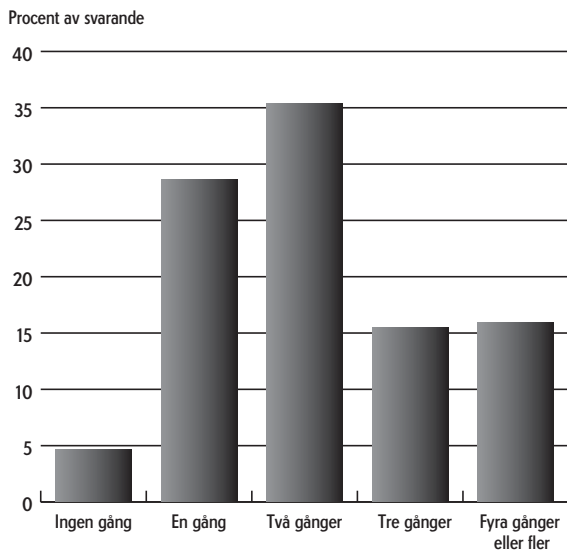
Figur 3.4 visar svarsfördelningen över svaren på frågan om hur stor del av forskarnas arbete som finansieras av externa medel. Det huvudsakliga intrycket är en bimodal distribution med relativt många som har bara en liten del av sitt arbete (<25 procent) externfinansierat och relativt många som har en mycket stor del (>75 procent) av sitt arbete externfinansierat. Däremot är det färre som ligger på mellannivåer.

Bakom detta döljer sig dock skillnader i karriärålder. Den stora grupp vars arbete är externfinansierat till mer än 75 procent utgörs huvudsakligen av personer som har en lägre karriärålder. Av dem som disputerat för mindre än sex år sedan har c:a 41,6 procent minst 75 procent externfinansiering; av dem som disputerade för 6-10 år sedan är siffran 33,1 procent. För personer med högre karriärålder gäller inte detta. Endast 7-11 procent av de respondenter som har en karriärålder över 21 år har mer än 75 procent externfinansiering av sina arbeten.

Denna observation, sammantagen med figur 3.2, tyder på att det kan finnas en stor grupp relativt unga forskare som huvudsakligen är externfinansierade och som huvudsakligen sysslar med forskning. Mer etablerade forskare verkar oftare finansieras genom fasta tjänster, men kanske dessa tjänster också lämnar mindre utrymme för forskning. Det senare är dock en hypotes snarare än en direkt observation från materialet. Slutligen kan man se att de respondenter som beviljats medel från VR är överrepresenterade

inom de grupper som har en större del av sin tjänst finansierad med externa medel.

### Fråga 3. Hur många gånger om året söker du i genomsnitt medel för projekt och/eller lön från en forskningsfinansiär?



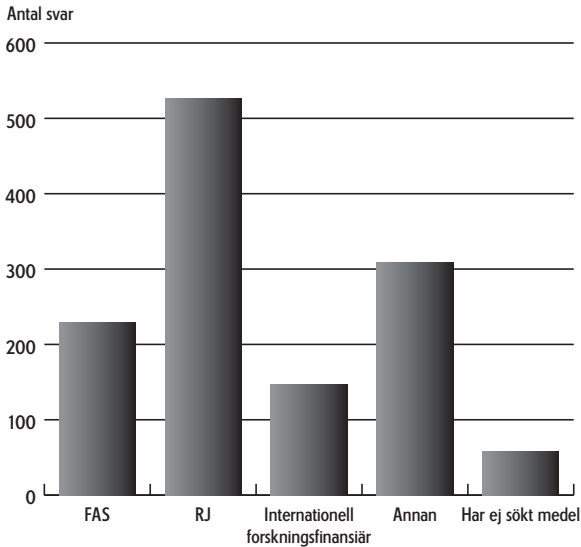
Figur 3.5 Antal ansökningar om bidrag från forskningsfinansiär per år. Totalt 731 svar

Figur 3.5 kan läsas på minst två olika sätt. Den visar att c:a 63 procent av alla respondenter söker externfinansiering en till två gånger per år. Men den visar samtidigt att c:a 67 procent ansöker så ofta som två eller fler gånger per år och att c:a 32 procent ansöker tre eller fler gånger per år.

Det kanske mest slående med resultatet är att en så pass stor andel av de svarande ansöker minst två gånger per år. Bilden förändras inte markant då man beaktar respondenternas kön – det är dock något vanligare bland män att ansöka mer än två gånger per år – eller huruvida de beviljats finansiering av VR eller inte. Däremot verkar det som om forskare som disputerat för mindre än sex år sedan samt forskare som disputerat för mer än 30 år sedan oftast ansöker två gånger per år snarare än en gång per år. Gruppen respondenter med karriärålder över 30 år är dock liten, så resultatet bör inte övertolkas.

## Fråga 6.<sup>1</sup> Har du sökt medel för projekt och/eller lön från någon annan forskningsfinansiär?

Respondenterna fick här möjlighet att ange vilka andra finansiärer än VR de eventuellt sökt medel från. Man kunde ange så många alternativ som var aktuellt – svarsalternativen framgår av Figur 3.6.



Figur 3.6 Vilka andra finansiärer respondenterna har riktat ansökningar till. Totalt 1269 markeringar.

Det vanligaste svarsalternativet bland undersökningens respondenter var Riksbankens Jubileumsfond och det näst vanligaste var "annan" finansiär. Även om det är klart att VR, RJ och FAS är viktiga, indikerar detta resultat att landets övriga forskningsfinansiärer sammantaget också är mycket viktiga. Vilka dessa "andra" finansiärer är, framgår inte, men de kan t.ex. inkludera privata stiftelser (t.ex. Wennergren, Handelsbanken, Söderbergsstiftelserna etc.), samt Kommunförbundet, SIDA, Naturvårdsverket, MISTRA, CEFOS m.fl.

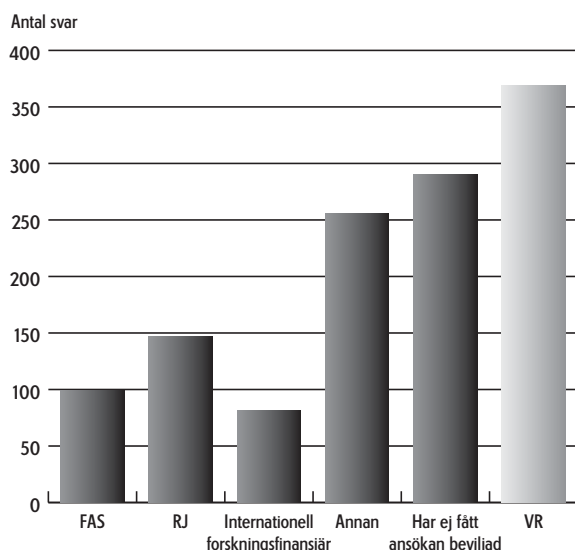
<sup>1</sup> Enkäten har även innehållit en fråga 4 och 5. Fråga 4 löd "Har du sökt medel från Vetenskapsrådet från 2001 och framåt?". 75,8 procent av respondenterna angav att de hade gjort detta. Denna fråga har dock främst använts som en kontrollvariabel och därför redovisas inte svaren här. Fråga 5: löd "Om du inte har ansökt om medel från Vetenskapsrådet, varför inte?" (flervalsfråga). Svaren på denna fråga redovisas inte eftersom bortfallet var så stort i gruppen som ej sökt medel från VR.



Det tycks inte finnas viktiga skillnader mellan män och kvinnor i denna fråga. Respondenter som beviljats VR-medel är dock något underrepresenterade i den grupp som riktar ansökningar till "annan" forskningsfinansiär vilket möjligen kan indikera att dessa andra finansiärer har en annan målgrupp än VR har för sitt grundforskningsstöd. Gruppen respondenter med en karriärålder på över 30 år skiljer sig också på ett intressant sätt från övriga grupper i det att de i betydligt högre grad söker medel från internationella finansiärer, mer sällan från "annan" inhemsk finansiär. Hög akademisk karriärålder tycks alltså till viss del kunna inverka då det gäller val av externa finansieringskällor.

**Fråga 7(b)<sup>2</sup>.** Har du fått en ansökan beviljad från någon av följande forskningsfinansiärer någon gång under 2001–2006?

I fråga sju kunde respondenterna ange samma svarsalternativ som i fråga sex. Här har dock svaren kompletterats med information om hur många som beviljats medel av VR.



*Figur 3.7 Finansiärer som beviljat finansiering*

<sup>2</sup>. En fråga 7(a) fanns också i frågeformuläret, vilken frågade respondenterna om de beviljats medel av VR. Eftersom den använts som en kontrollvariabel, och introducerades i rapportens introduktion, har vi inte här gjort en särskild presentation av svaren på denna fråga. Viss information framgår av figur 3.8 och under avsnitt 7.

Svarsfördelningen bland samtliga svarande framgår av figur 3.7. Det enskilt mest intressanta resultatet är att en mycket stor andel av dem som beviljats bidrag av en annan finansiär svarar "annan" forskningsfinansiär. Visserligen har flest respondenter beviljats medel från VR, men här vet vi att urvalet medfört att andelen VR-beviljade forskare bör bli större bland undersökningens respondenter än i den större populationen. Mot den bakgrunden är resultatet – att så många har beviljats av "annan finansiär" – anmärkningsvärt. Den samlade bilden ger att VR inte framstår som en överlägset stor finansiär, utan de mindre och ickestatliga finansiärerna framstår som viktigare än vad man vanligtvis kanske tror. Ett problem i undersökningen är dock att vi inte vet hur stora summor pengar som dessa forskningsfinansiärer har beviljat.

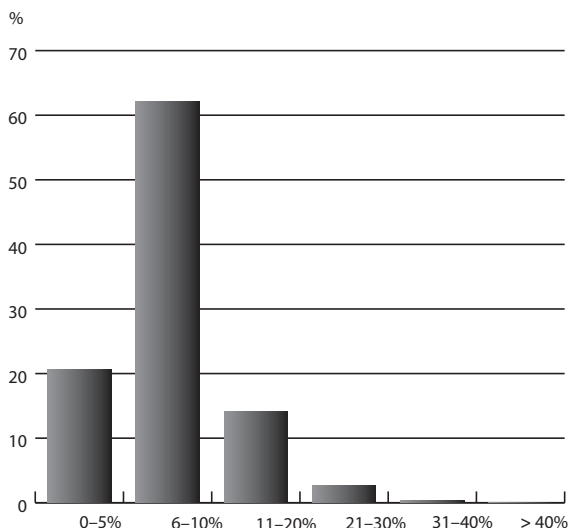
Svaren visar också att respondenter med en högre karriärålder oftare har beviljats anslag än respondenter med en lägre karriärålder. Detta gäller för samtliga forskningsfinansiärer, utom "annan" finansiär, och för nästan samtliga karriäråldersintervall.

Om vi beaktar könsskillnader visar undersökningen generellt inte på stora skillnader mellan andelen kvinnliga respektive manliga respondenter som beviljats medel från andra finansiärer. Den begränsade skillnad som finns är dock robust – för samtliga kategorier av finansiärer i undersökningen är andelen kvinnliga respondenter som beviljats medel lägre än andelen manliga respondenter som beviljats medel. Av materialet går det dock inte att dra slutsatser om skillnader i beviljningsgrader.

## 4. ANSÖKNINGSPROCESSEN

Det andra temat i enkäten gällde ansökningsförfarandet då man skriver ansökningar till VR. Frågorna gällde hur man upplever ansökningskrivande till VR, och inte till andra finansiärer.

**Fråga 8. Hur stor del av projektansökningarna inom humaniora och samhällsvetenskap tror du beviljats i år (2006)?**



*Figur 4.1 Hur stor del av projektansökningarna inom humaniora och samhällsvetenskap som respondenterna tror beviljats i år. Totalt 731 svar*

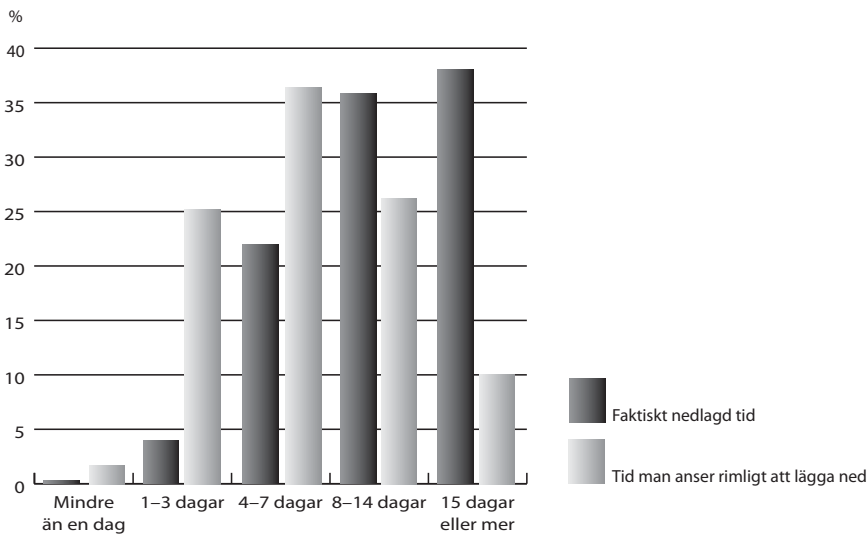
Av hela populationen angav 62,1 procent spannet 6–10 procent som förmodad beviljningskvot. Över 80 procent tror att beviljningskvoten är tio eller lägre. Generellt gör forskarna alltså en realistisk bedömning av beviljningskvoten. Merparten bedömer att den hamnar mellan sex och tio procent och det är också i det spannet den har stannat de senare åren. Beviljningskvoten kan dock vara något olika i olika beredningsgrupper, och har dessutom varierat något från år till år.

Kön har ingen betydelse för uppfattning om beviljningskvot. Med stigande ålder och karriärålder har man däremot en något mer hoppfull syn på hur hög beviljningskvoten är. Äldre forskare kan möjligen färgas i sin bedömning av erfarenheter från tidigare år då beviljningskvoten varit högre.

Om de svarande istället delas in i beviljade/ej beviljade finns större skillnader i hur man tror beviljningskvoten varit 2006. Av de beviljade tror 15,2 procent att beviljningskvoten hamnar på fem procent eller lägre medan motsvarande tal för ej beviljade är 26,2 procent. De som ej beviljats bidrag tror alltså i högre grad att beviljningskvoten är lägre än den i själva verket är.

**Fråga 9. Ungefär hur lång tid lägger du sammanlagt ned på att författa en projektansökan? och fråga 10. Hur mycket tid tycker du är rimligt att författandet av en projektansökan tar i anspråk?**

Svaren på frågorna 9 och 10 redovisas i samma figur eftersom resultaten blir intressantare om de ställs mot varandra.



*Figur 4.2 Tid som man faktiskt lägger ned respektive tid som man anser det rimligt att lägga ner på att skriva projektansökan. Totalt 731 svarande på både fråga 9 och fråga 10*

Merparten av de svarande (73,8 procent) har angett att de lägger ned minst åtta dagar på att författa en projektansökan. Högst sju dagar är dock vad majoriteten anser rimligt för detta arbete. Generellt lägger man alltså ned betydligt mer tid på att författa en ansökan än man anser rimligt.

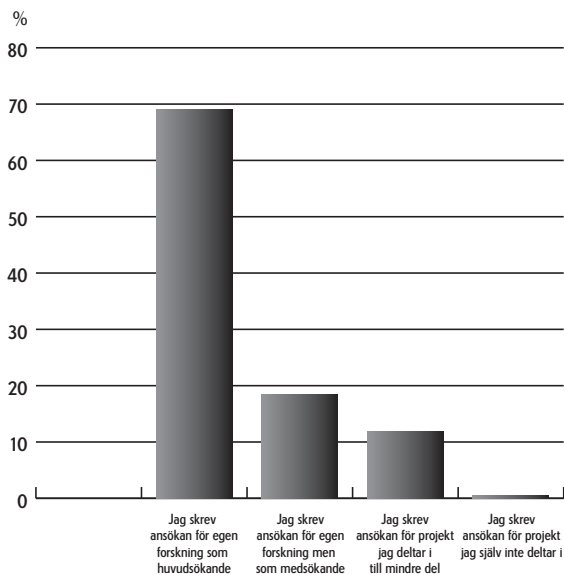
Om man studerar de svarande uppdelade på kön, kan man konstatera att kvinnor spenderar något längre tid med att skriva projektansökan (47 procent lägger ned 15 dagar eller mer) jämfört med män (38 procent). Däremot anser inte en större andel kvinnor än män att det är rimligt att lägga ner så

mycket tid. I båda fallen är det bara c:a tio procent som anser att 15 dagar eller mer är en rimlig tid.

Om man istället delar in de svarande i åldersgrupper, svarar 45,9 procent av personer över 60 år att de lägger ned mer än 15 dagar. Det skulle vara lätt att tro att grupperingar enligt "ålder" och "karriärålder" skulle ge motsvarande svar, men så är inte fallet. Vad gäller karriärålder är det främst personer som disputerat för 6–10 år sedan som anger att de lägger ned mer än 15 dagar på att författa en projektansökan (44,2 procent). Motsvarande siffror för personer som disputerat för 21–30 år sedan är 34,4 procent och för personer som disputerat för mer än 30 år sedan 36,7.

När de svarande delas in i grupper om beviljade/ej beviljade, visar det sig att en något högre andel av de beviljade (42,5 procent) än de ej beviljade (33,4 procent) anger att de lägger ned mer än 15 dagar på att författa en projektansökan.

### Fråga 11. I vilken grad avsåg den senaste ansökan du skrev din egen forskning?



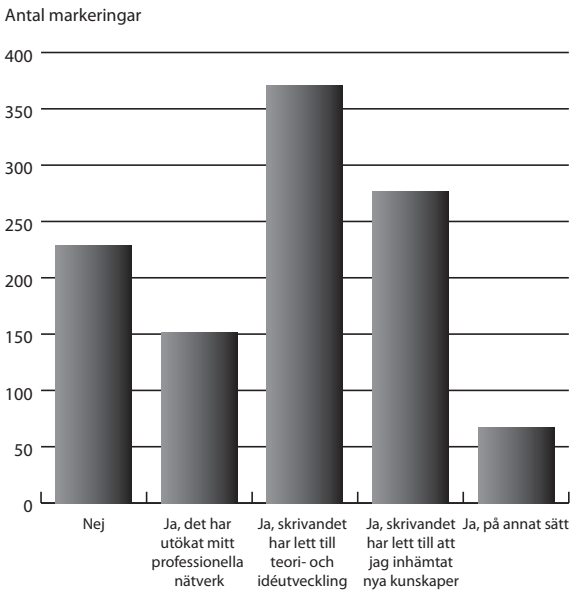
Figur 4.3 I vilken grad den senaste ansökan man skrev avsåg egen forskning. Totalt 731 svar

Att döma av svaren på fråga 11 skriver forskare ansökningar som i första hand avser deras egen forskning (69,1 procent). Bland personer under 40 år är det ännu vanligare (76,7 procent). Bland personer som disputerat för

11–20 år sedan svarar 59,4 procent att de skriver ansökningar som i första hand avser deras egen forskning. Personer som disputerat för mer än 30 år sedan uppger att de i 76,7 procent av fallen var huvudsökande i sin senaste ansökan. Det finns inga nämnvärda skillnader om man delar in de svarande i grupper om beviljade/ej beviljade – i båda fallen svarar en majoritet att de skriver ansökningar för egen forskning som huvudsökande.

### Fråga 12. Kan författandet av ansökningar vara värdefullt för dig oavsett om medel beviljas eller inte?

På fråga 12 kunde upp till fyra svarsalternativ markeras. I medeltal har varje respondent markerat 1,5 alternativ. 476 personer har markerat ett svarsalternativ, 161 personer har markerat två, 80 personer har markerat tre alternativ och 13 personer har markerat fyra svarsalternativ. I figur 4.4 visas antal markeringar per svarsalternativ.



Figur 4.4 Kan författandet av ansökningar vara värdefullt för dig oavsett om medel beviljas eller inte? Totalt 1095 markeringar.

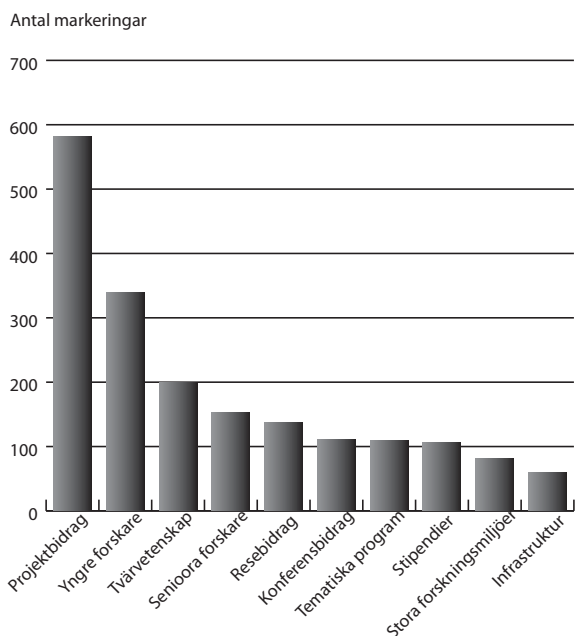
Både män och kvinnor anser att det kan vara värdefullt att skriva en projektansökan, oavsett om projektet beviljas pengar eller inte. Det gäller såväl idé- och teoriutveckling som att det ger nya kunskaper och ett utökad nätverk. 31,3 procent av samtliga svarande angav svarsalternativet ”nej”, dvs. att det inte finns några vinster att göra om ansökan inte beviljas.

Även personer som inte beviljats medel från VR ansåg i stor utsträckning att det kan vara värdefullt att författa en ansökan till VR. Totalt svarade dock 34,5 procent av dem som ej beviljats projektmedel ”nej” på frågan, att jämföra med dem som beviljats projektmedel där motsvarande siffra var 28,2 procent. De flesta markeringarna fanns dock även hos dem som ej beviljats medel av VR på något av de svarsalternativ som uttrycker en positiv inställning till att författa en ansökan.

## 5. BIDRAGSFORMER

Det tredje temat i enkäten gällde åsikter och föreställningar om alternativa bidragsformer samt deras påverkan på forskningens förutsättningar. Frågorna ställdes till samtliga respondenter (731 personer).

**Fråga 13. Vilka av följande bidragsformer skulle vara av störst nytta för din forskning (välj ett till max tre alternativ)**



*Figur 5.1 Önskvärda bidragsformer. Antal kryss för respektive kategori. Totalt angav de 731 personer som besvarat frågan 1880 kryss, vilket motsvarar i genomsnitt 2,6 kryss per person.*

I fråga 13 fick respondenterna markera upp till tre bidragsformer som de ansåg vara av störst nytta för den egna forskningen. Som framgår av Figur 5.1 har projektbidraget ett mycket starkt stöd bland forskarna. Projektstödet fick 582 markeringar (vilket motsvarar 31 procent av samtliga markeringar). Projektbidrag markerades som ett alternativ av 79,6 procent av respondenterna. Flervalsfrågor av det här slaget är svårtolkade, men det råder inget tvivel om att projektbidragen har ett starkt stöd. Även stödet till yngre fors-

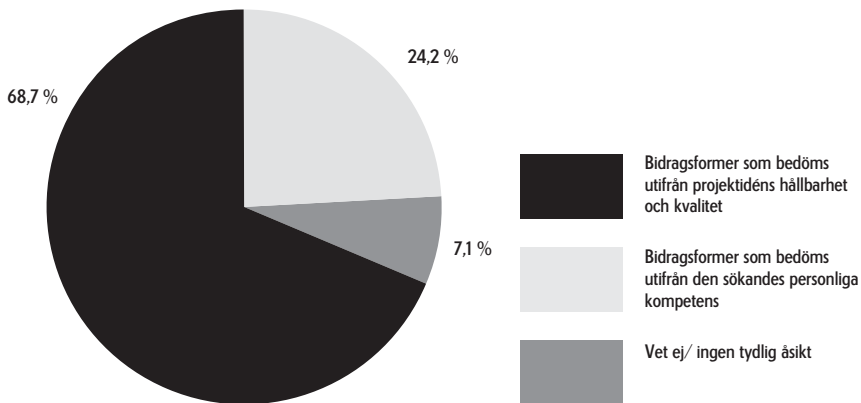


kare är starkt. 46,4 procent av de svarande markerade stöd till yngre forskare (339 markeringar) vilket motsvarar 18 procent av samtliga markeringar. Den tredje mest markerade bidragsformen var stöd till "tvärvetenskap" (199 markeringar, vilket motsvarar 10,6 procent av samtliga kryss).

Flertalet respondenter har markerat flera alternativ, men 99 av dem valde att bara markera ett. Bland dessa svarade 69 procent projektstöd och 13 procent yngre forskare. Ser vi istället enbart till de respondenter som markerat tre alternativ (517 st) så framgår att 19,5 procent (101 st) av dem inte anser att projektstödet är en av de tre viktigaste stödformerna, vilket kan vara värt att notera. Projektstödet har alltså ett mycket starkt men inte helt dominerande stöd bland forskarna som söker bidrag från VR.

Ser vi till olika undergrupper finns det vissa skillnader som är värda att nämna. För samtliga grupper får projektbidrag starkast stöd. Stödet för projektbidrag blir dock något svagare i grupper med hög karriärålder. Bidrag till seniora forskare har starkare stöd bland män (25,2 procent) än bland kvinnor (14,3 procent). Likaså är stödet för bidrag till seniora forskare starkare bland forskare som beviljats bidrag av VR, (28,5 procent) än bland forskare som inte beviljats bidrag (13,3 procent). För kvinnor är tvärvetenskap (32,5 procent) och resebidrag (22,7 procent) viktigare än för män (23,8 respektive 16,4 procent). Inte oväntat värdesätter yngre forskare stöd till yngre forskare högt, 64,2 procent. I flera fall finns det även en stor spännvidd i svaren från forskare från olika ämnesgrupper: stöd till yngre forskare har mycket starkare stöd bland psykologigruppen, 63,8 procent, än bland gruppen forskare som representerar religionsvetenskap, etik eller utomeuropeiska språk och kulturer, 32,4 procent; stödet till seniora forskare är starkare bland filosofer, 28,1 procent, än bland sociologer, 15,7 procent; och tematiska program har relativt starkt stöd bland sociologer, 24,0 procent, jämfört med lingvister, 4,1 procent.

## Fråga 14. Vilken typ av forskningsbidrag anser du främst bör utlysas?

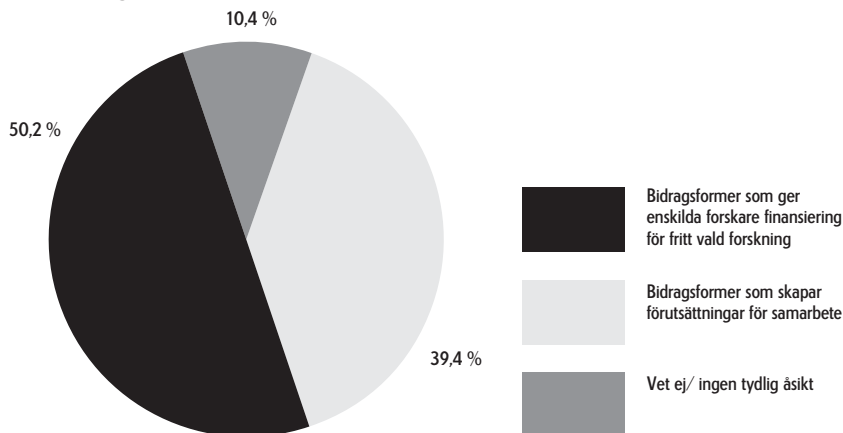


Figur 5.2 Om man föredrar bidragsformer som bedöms utifrån kompetens eller idé. Totalt 731 svar

Som framgår av Figur 5.2 har stödformer som betonar projektidén betydligt fler anhängare än stödformer som betonar kompetens. Det kan finnas skäl att spegla dessa resultat i svaren på fråga 13 ovan. Utgår man från hur stor andel svar en viss stödform fått i fråga 13 – av totalt antal svar som markerats – framgår att stöd till yngre och seniora forskare tillsammans svarar för 26,1 procent, att jämföra med projektstödet 31,0 procent. Talen antyder att stöd till yngre respektive seniora forskare inte nödvändigtvis uppfattas som rena kompetensstöd. Det kan också peka på att det är både idé- och kompetensstöd som önskas.

Ser vi till olika undergrupper återkommer mönstret att stödformer som betonar projektidén har ett starkare stöd inom alla grupper. Bland filosofer och rättsvetare väger det dock nästan jämnt. Vidare är stödet för stödformer som betonar kompetens starkare bland män (28,8 procent) än bland kvinnor (17,1 procent). Slutligen, ju högre karriärålder, desto starkare är stödet för stödformer som betonar kompetens. Kontrollerar vi för kön visar det sig dock att detta bara gäller för män. Kompetensstödet har svagt stöd även bland kvinnor med hög karriärålder.

### Fråga 15. Vilka arbetsformer föredrar du att forskningsbidrag skapar förutsättningar för?

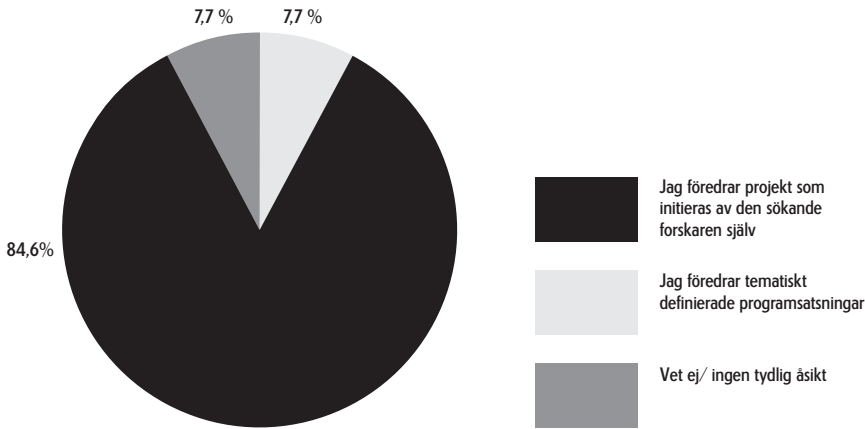


Figur 5.3 Om forskningsbidrag bör skapa förutsättningar för samarbete eller en enskild forskares verksamhet. Totalt 731 svar.

Av svaren på fråga 15 kan vi se att stödformer som gynnar enskilda forskare har ett starkare stöd än stödformer som gynnar samarbete, men skillnaderna är inte dramatiska. Här bör man notera att det finns ett potentiellt validitetsproblem i svarsalternativet "Bidragsformer som ger enskilda forskare finansiering för fritt vald forskning". Frasen, "fritt vald forskning" kan mycket väl ha fått lika stor eller större vikt än frasen "enskild forskare" när frågan besvarats, vilket gör att resultatet bör tolkas försiktigt.

Bland kvinnor, liksom bland statsvetare och forskare med en karriärålder mellan 11–20 år, har stödformer som gynnar samarbete lika starkt eller starkare stöd som stödformer som gynnar enskilda forskare. För psykologer och filosofer, är skillnaden betydligt större än för genomsnittet.

### Fråga 16. Vilken är din åsikt om riktade satsningar när det gäller forskningsfinansiering?



Figur 5.4 Om stödet för tematiska programsatsningar. Totalt 731 svar

Av fråga 16 kan vi se att stödet för tematiska program tycks vara mycket svagt. Värt att notera är dock att stödet för tematiska forskningsprogram, och särskilt tvärvetenskap (vilket kan inkludera tematiska inslag), är betydligt starkare i fråga 13 ovan än i denna fråga. I fråga 13 markerade 14,9 procent av forskarna tematiska program som en av upp till tre önskvärda stödformer. Tematiska program är uppenbarligen inte ett förstahandsalternativ, när de ställs mot det vanliga projektstödet. Ändå har de ett visst stöd, vilket t.ex. är starkare än stödet för stora forskningsmiljöer, som endast markerades av 11,2 procent i fråga 13.

Mönstret med ett svagt stöd för tematiska program går igen i samtliga undergrupper. Vi kan dock se att det finns en viss skillnad när vi ser till kön: kvinnor har en något mer positiv inställning till tematiska program. I fråga 16 markerade 9,8 procent av kvinnorna tematiska program mot männens 6,3 procent och i fråga 13 markerade 18,2 procent av kvinnorna detta alternativ, männen 12,8 procent.

Man kan här tillägga att utfallet kan bero på att man i denna fråga ombads välja ettdera: antingen tematiska program eller forskarinitierade projekt. Resultatet kunde ha sett annorlunda ut om man givits möjlighet att välja en kombination eller kunnat ange proportioner dem emellan.

Om svaren i fråga 16 korstabuleras med svaren i frågorna 14 och 15 framgår ytterligare skillnader som kan vara värda att notera.

Tabell 5.1 *Samarbete eller enskild forskare i relation till tematiska programsatsningar eller ej ("vet ej"-svaren redovisas inte)*

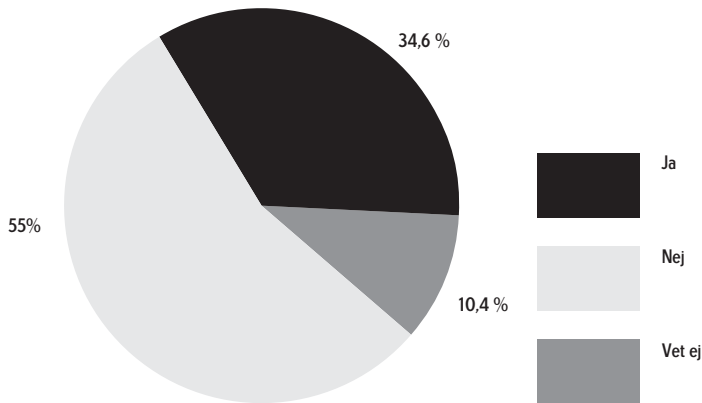
	Tematiska program	Forskarinitierade projekt
Samarbete	16,3 % (47)	75,3 % (217)
Enskild forskare	2,5 % (9)	93,7 % (344)

Tabell 5.2 *Idé- eller kompetensstöd i relation till tematiska programsatsningar eller ej ("vet ej"-svaren redovisas inte)*

	Tematiska program	Forskarinitierade projekt
Kompetensstöd	4,5 % (8)	91,0 % (161)
Idéstöd	9,6 % (48)	83,1 % (417)

Framförallt är det tydligt (vilket framgår av tabell 5.1) att de som svarat att bidrag i första hand bör skapa förutsättningar för samarbete inte är lika negativa till tematiska programsatsningar som de som föredrar bidragsformer som gynnar enskilda forskare. Vidare är de respondenter som föredrar bidragsformer som bedöms på basis av idén snarare än kompetens (tabell 5.2) något mindre tveksamma till tematiska program, men här är skillnaderna mindre.

## Fråga 17. Planerar du din forskning efter hur bidragsformerna är utformade?



Figur 5.6 Om forskningen planeras efter hur bidragsformerna är utformade. Totalt 731 svar.

Som framgår av Figur 5.6 svarade en klar majoritet av respondenterna att de inte planerar sin forskning efter hur bidragsformerna är utformade. Dock svarar en tredjedel att de gör det. Analysen visar även att forskare i början av karriären tenderar att anpassa sin forskning efter bidragsformerna i större utsträckning än mer etablerade forskare – med undantag för dem med högst karriärålder. Även bland forskare som beviljats medel är det något vanligare att man planerar forskningen efter bidragsformernas utformning, men här är skillnaderna mycket små mellan beviljade (36,0 procent) och ej beviljade (33,1 procent).

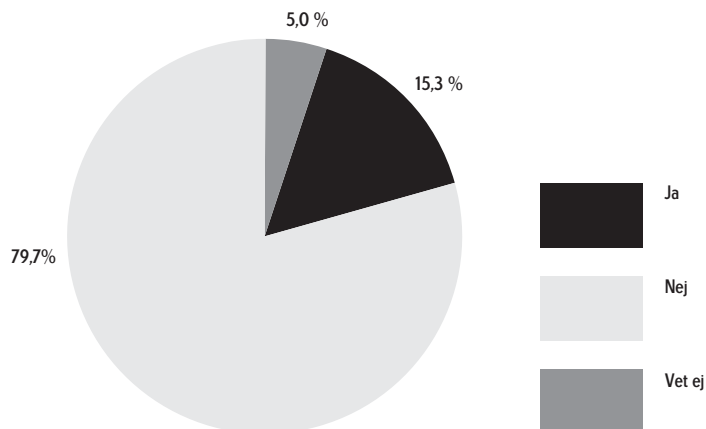
Hur påverkar då bidragsformerna forskningen? Till fråga 17 fanns en följdfråga<sup>3</sup> om just detta, med öppna svar. Här framkommer flera former av anpassning. I flera svar poängteras att man, snarare än att anpassa sig efter stödformens utformning, anpassar sig efter "vad de tror går hem" i beredningen eller "rådande trender".

Andra poängterar vikten av att använda rätt vokabulär, t.ex. begrepp som finns i utlysningstexten. Av vissa svar framgår att man har en grundidé som sedan delvis anpassas efter utlysningen. Krävs tillämpningar betonas en viss aspekt av grundidén, är utlysningen tematisk formuleras den på ett annat sätt osv. Som det heter i ett svar: "Jag kan vinkla projektidén olika alltefter forskningsfinansiärens prioriteringar." På motsvarande sätt poängteras i vissa svar att det sker en anpassning i ansökningsstadiet, men att det "i slutändan – om medel beviljas" inte gör "någon praktisk skillnad".

<sup>3</sup> Fråga 18: "På vilket sätt?"

Ytterligare andra poängterar tidsram och omfattning, t.ex. i form av forskargruppens storlek. Det är snarare formerna för, än innehållet i, projektet som anpassas efter bidragsformen. Flera, slutligen, nämner en generell anpassning, vilken de ser som nödvändig eftersom de – särskilt yngre forskare – är ”starkt beroende” av extern finansiering.

**Fråga 19.** Om du beviljats medel för forskningsprojekt, har ditt projekts inriktning ändrats väsentligt under projekttiden?

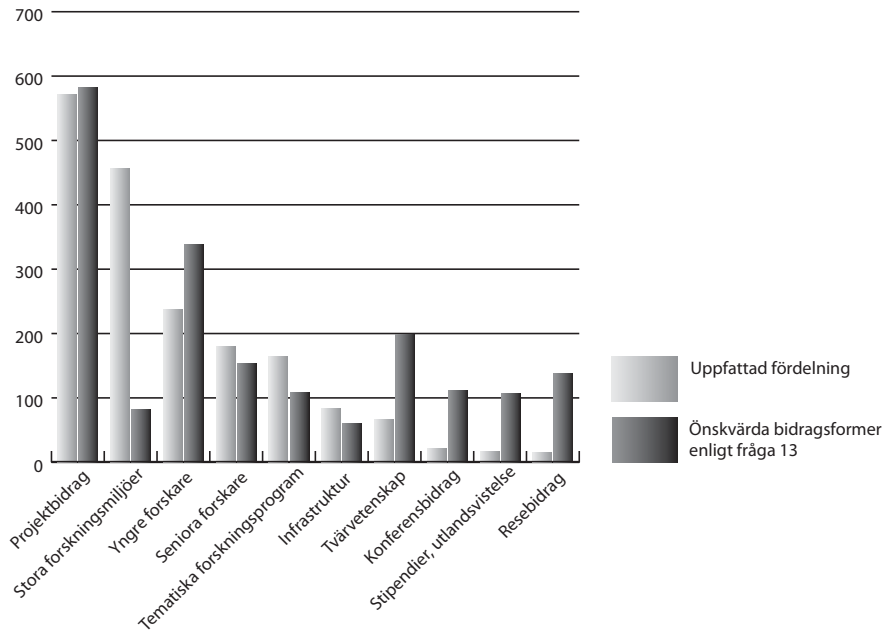


Figur 5.7. Andel svarande som uppger att beviljade projekt väsentligt ändrat inriktning under projekttiden. Totalt 602 svar (övriga 129 uppger att de ej har beviljats bidrag).

Av figur 5.7 framgår att majoriteten av dem som beviljats bidrag inte anser att deras projekt väsentligt ändrat inriktning under projekttiden. Notera att även de som beviljats medel från annan forskningsfinansiär än VR har besvarat frågan. När svaren bryts upp i undergrupper framgår att män i högre grad än kvinnor ändrat inriktning på projekten (18,7 respektive 9,7 procent).<sup>4</sup>

<sup>4</sup> I anslutning till fråga 19 fanns även en följdfråga med öppna svarsalternativ – fråga 20: ”På vilket sätt har ditt projekts inriktning ändrats?” Svaren på denna fråga analyseras inte här.

Fråga 21. Hur tror du att Vetenskapsrådet fördelar huvudparten av medlen för forskning inom humaniora och samhällsvetenskap? (välj ett till max tre alternativ)



Figur 5.8. Hur man uppfattar att VR fördelar bidraget till HS-forskning mellan olika bidragsformer, inklusive jämförelse med vilka bidragsformer som önskas (enligt svar på fråga 13). Antal kryss för respektive kategori. Totalt angav de 731 personer som besvarat frågan 1814 kryss, vilket motsvarar i genomsnitt knappt 2,5 kryss per person.

I fråga 21 ställdes frågan hur man tror att VR fördelar huvudparten av medlen för forskning inom HS-området (där man återigen fick ange upp till tre alternativ), med samma svarsalternativ som i fråga 13 ovan. Här framgår att det i flera fall finns en tydlig diskrepans mellan hur man tror att det är och hur man önskar att det ska vara. Det gäller i synnerhet stöd till stora forskningsmiljöer (inklusive Linnéstöd). 62,4 procent av alla svarande har markerat att huvudparten av medlen går till miljöstödet, medan endast 11,2 procent markerade detta alternativ i fråga 13, där man skulle ange vilka stödformer som var till störst nytta för ens forskning. Det kan indikera ett missnöje med nuvarande stödformer.

Jämför man å andra sidan med den faktiska fördelningen av VR:s stöd till HS-forskning stämmer bilden bättre med vad forskarna önskar. Av VR:s



totala bidrag till HS-forskning 2005–2006 gick i genomsnitt ca 51 procent till projektbidrag, 13 procent till yngre forskare, tolv procent till tematiska program (inklusive konstnärlig forskning och utveckling, som här utgjorde den klart största delen), tio procent till seniora forskare och bara drygt fem procent till stora forskarmiljöer (Linné). Även om stödet till stora forskarmiljöer kommer att utgöra en större andel framöver, när nya miljöer beviljats stöd i kommande utlysningar, är det långt kvar till projektstödet andel.

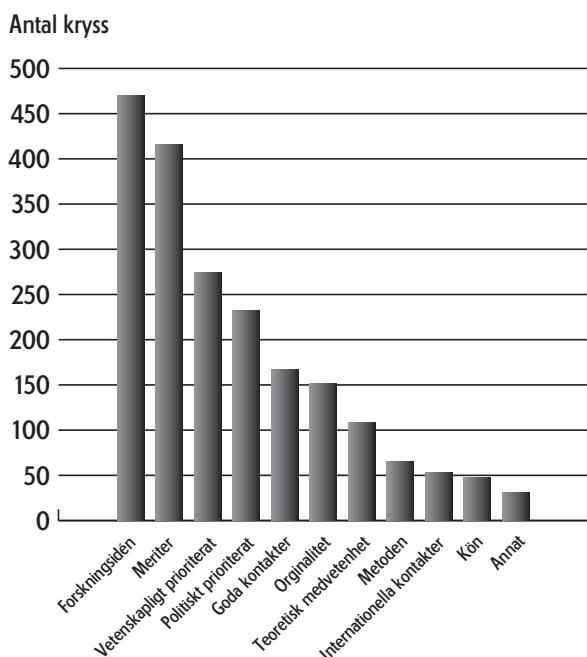
Även här finns skillnader om man ser till undergrupper. Kvinnor (31,1 procent av samtliga kvinnor som svarat på enkäten) tror i större utsträckning än män (20,4 procent) att en stor andel av medlen går till seniora forskare. Vidare tror forskare som beviljats medel från VR (83,7 procent) i större utsträckning än de som ej beviljats VR-medel (72,7 procent) att medlen går till projektbidrag och bland psykologer är det lika många som tror att huvudparten av medlen går till stora forskarmiljöer som till projektbidrag.

## 6. BEREDNINGS- OCH BEDÖMNINGSPROCESSEN

Det fjärde temat i enkäten omfattade frågor om berednings- och bedömningsprocessen. Frågorna riktade sig till samtliga respondenter (731 personer).

**Fråga 22. Vad tror du värderas högst vid bedömningen av en ansökan om projektmedel från Vetenskapsrådet?**

I denna fråga fanns möjlighet att kryssa för upp till tre alternativ, vilket framgår av figur 6.1. I snitt har varje respondent angett 2,76 alternativ. I faktiska antal har 606 personer angett tre alternativ, 74 två alternativ och 51 har kryssat för ett av alternativen. Här redovisas alternativen i fallande skala efter antal markeringar.



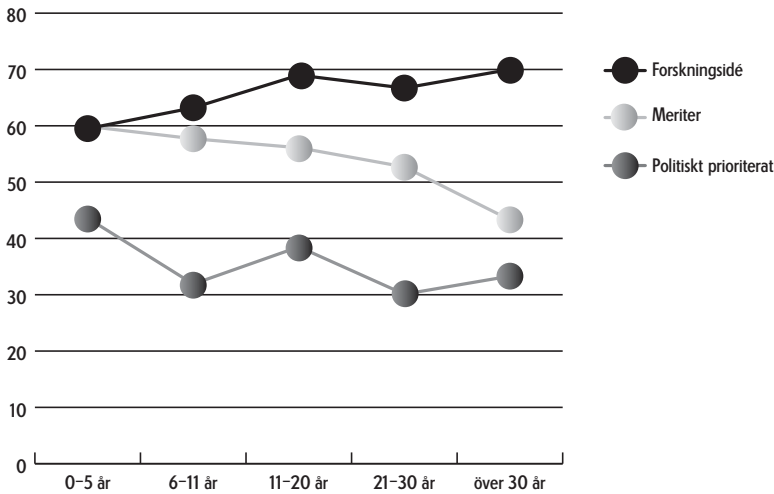
Figur 6.1. Vad man tror värderas högst vid bedömningen av projektansökan till VR. Totalt 2017 markeringar.

I diagram 6.1 kan vi se att av samtliga svarande markerar 470 stycken (64,3 procent) forskningsidén som ett av de tre alternativen. På andra plats kommer den sökandes meriter med 416 markeringar (56,9 procent). Därefter följer "Att man söker inom ett visst vetenskapligt prioriterat forskningsområde" med 274 markeringar (37,5 procent) och "Att man söker inom ett visst politiskt prioriterat, samhällsrelevant forskningsområde" med 232 markeringar (31,7 procent). Som femte alternativ anges "Goda kontakter med personer inom beredningsorganisationen" som 167 stycken (22,8 procent) uppgett som det man tror värderas högst. Minst betydelse tror man att kön har för bedömningen. Endast 48 (6,6 procent) uppger detta som förmodad bedömningsgrund.

Bryter man ned svaren på kön finns inga stora skillnader i uppfattning. Störst avvikelse finner man i uppfattningen om forskningsidéns betydelse där 59,1 procent av kvinnorna anger detta som betydelsefull bedömningsgrund medan 67,6 procent av männen har den uppfattningen.

Om man tittar på respondenternas karriärålder (år från disputationstillfälle) framträder ett tydligare mönster, vilket framgår av figur 6.2. Med stigande karriärålder ökar tilltron till forskningsidéns betydelse, från 59,9 procent hos dem med karriärålder 0–5 år till 70 procent hos dem med karriärålder på över 30 år. Omvänt förhållande gäller tilltron till betydelsen av att en ansökan sker inom ett politiskt prioriterat forskningsområde. I det fallet antar 36,6 procent med karriärålder 0–5 år att detta har betydelse för bedömningen medan 23,3 procent av dem med karriärålder över 30 år tror på detta. Samma fallande tendens kan iakttas i antalet som tror på att ansökan inom ett vetenskapligt prioriterat forskningsområde får betydelse för beviljning.

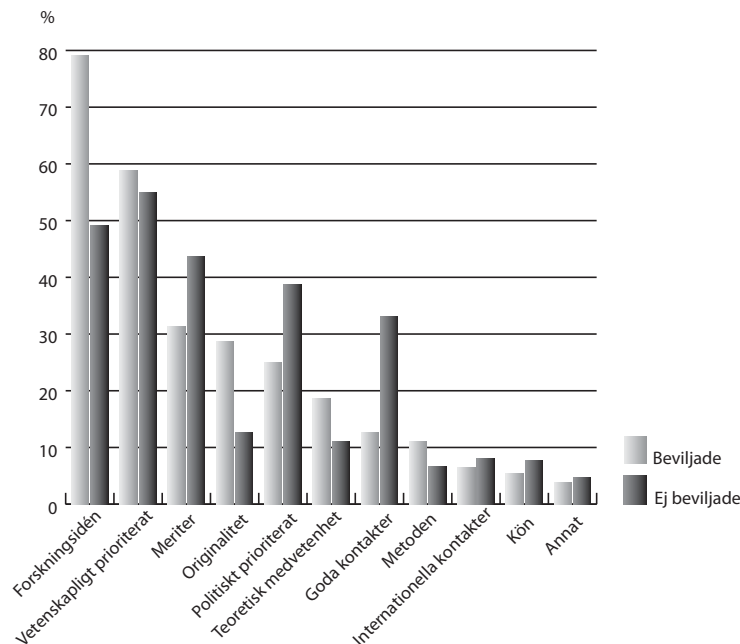
Vad gäller betydelsen av den sökandes meriter, fäster unga forskare större tilltro till detta än äldre. Av dem med karriärålder 0–5 år förmodar 59,9 att denna variabel har betydelse medan andelen sjunkit till 43,3 vid karriärålder över 30 år. Tolkningen av karriärålderns betydelse ska i samtliga ovanstående exempel ske med viss försiktighet då respondenterna i den äldsta kategorin är färre än i den yngsta. Tydliga tendenser kan dock ses i samtliga fall.



Figur 6.2. Procent av respondenterna i respektive karriäråldersgrupp som anser alternativen forskningsidé, meriter och politiskt prioriterat område.

Den stora skiljelinjen i uppfattning av vad som värderas i bedömningsprocessen står att finna mellan dem som beviljats och inte beviljats medel av VR, något som åskådliggörs av figur 6.3. Här finner vi störst avvikelser mellan respondenterna och här kan vi också dra slutsatser på grundval av ett stort antal respondenter i respektive gruppering. Några skillnader ska särskilt lyftas fram. De som beviljats medel har betydligt större tilltro till forskningsidéns vikt vid bedömning (79,1 procent) än de som inte beviljats medel (49,2 procent).

Vidare har de som inte blivit beviljade forskningsmedel betydligt större tro på att forskning som getts vetenskaplig eller politisk prioritet har betydelse (43,6 respektive 38,7 procent) än de som beviljats (31,4 respektive 24,9 procent). De som inte beviljats medel hyser också en tro på att man som sökande gynnas av personliga kontakter inom beredningsorganisationen, (33,1 procent) jämfört med dem som beviljats medel (12,7 procent). Mer än dubbelt så många som beviljats medel anser att originalitet i forskningen hade betydelse för utgången (28,7 procent) än de ej beviljade (12,7 procent).



Figur 6.3. Vad tror du värderas högst vid bedömningen av en ansökan om projektmedel från Vetenskapsrådet? Procent av beviljade – ej beviljade som markerat de olika alternativen. Totalt har de 731 svarande kunnat markera upp till tre svarsalternativ.

På grundval av materialet tycker vi oss således kunna dra slutsatsen att den stora skiljelinjen i uppfattning kring frågeställningen om vad som värderas vid bedömning av ansökan, står att finna i om man beviljats medel eller ej. De som inte beviljats medel hyser en större misstänksamhet, då de i högre utsträckning tror att politiska eller vetenskapliga prioriteringar och personliga relationer har betydelse.

Resultatet är tydligt – det är så här respondenterna uppfattar situationen. Mänskligt att döma kan vi dock inte utesluta att det bland de personer som ej beviljats medel finns en allmän besvikelse som kan yttra sig i att man medvetet anger negativa svarsalternativ. T.ex. kan antalet respondenter som i realiteten menar sig tro att personliga kontakter är avgörande för framgång i bedömningsprocessen, vara färre än vårt material antyder.<sup>5</sup> Man kan också tänka sig motsvarande förhållande bland de beviljade – att ens egen

<sup>5</sup> Dock finns föreställningar om att kontakter spelar roll uttryckta även på annat håll. I SOU 2006:40, kap 11 "Uteslutningsmekanismer och etnisk reproduktion inom Akademien" redovisas en intervjuundersökning med 21 forskare där flera av de som intervjuats poängterat att de tror att kontakter spelar roll.

ansökan beviljats kan göra att man ställer sig mer positiv till processen. Vidare kan man se att stigande disputationsålder har betydelse för hur man ser på bedömningsprocessen. De äldre forskarnas uppfattning sammanfaller i mycket med den som de som beviljats medel för forskningsprojekt företräder – och här finns naturligtvis ett samband.

Om vi korstabulerar variablerna karriärålder och ”Är du eller har du varit ledamot i någon nationell eller internationell forskningsfinansiärs beredningsorganisation”, kan vi även här se ett samband som kan förklara ovanstående. Av respondenterna med karriärålder 0–5 år har 1,2 procent varit ledamöter, i gruppen 11–20 år 31,6 procent, medan hela 76,7 procent i gruppen mer än 30 år har varit ledamöter i en beredningsorganisation. Egen erfarenhet av bedömning har betydelse för hur man ser på VR:s bedömning – och den bild som äldre forskare har stämmer också bättre med VR:s egna ideal (vad som enligt de interna riktlinjerna bör ligga till grund för bedömningen).

### Fråga 23. Enligt din uppfattning, vilken kategori personer sitter i de beredningsgrupper som bedömer en ansökan?

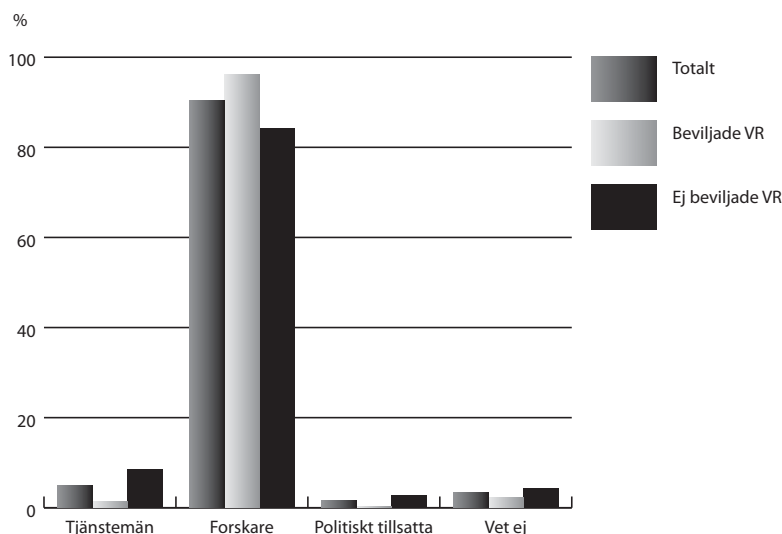
Respondenterna hade här fyra alternativ att välja mellan vilket framgår av figur 6.4. Ser vi till hela gruppen anger 90,3 procent att det är forskare som bedömer ansökningarna, 4,9 procent angav tjänstemän och 3,3 procent Vet ej.

Det finns endast små skillnader i uppfattning om detta förhållande. Män och äldre forskare har, i något högre grad än kvinnor och yngre forskare, uppgett att de uppfattar det som att det är forskare som sitter i beredningsgrupperna.

En avvikelse som dock är värd att nämna och som kan ses i figur 6.4, är att de som beviljats medel i högre grad (96,2 procent) anger att de tror att forskare bedömer deras ansökningar än de som inte beviljats (84,3 procent). De senare har istället i högre grad uppfattningen att det är tjänstemän som bedömer – 8,6 procent jämfört med 1,4 procent hos dem som beviljats.

Överlag finns alltså en hög tilltro till att det är forskare som bedömer ansökningar om projektmedel. Den lilla skillnad som finns består i att de som ej beviljats medel i högre grad – även om de är få – tror att ledamöterna i beredningsgrupperna består av tjänstemän. Även här kan man skymta ett reliabilitetsproblem. En av kommentarerna som avgetts inom fråga 25 lyder:

Jag vet att personerna i beredningsgrupperna är vetenskapsmän och inte politiker i strikt mening, men enligt min uppfattning är det bara politiskt lämpliga vetenskapsmän som får uppdragen som bedömare av ansökningar.



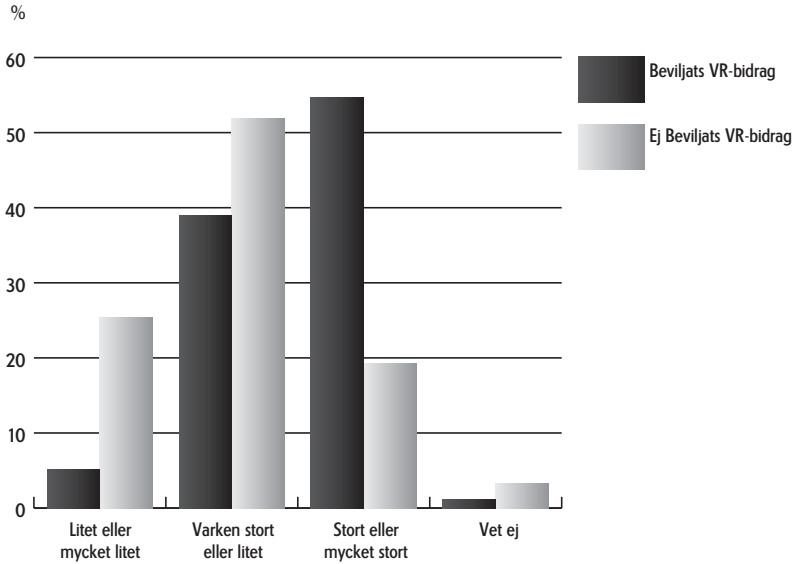
Figur 6.4. Enligt din uppfattning, vilken kategori personer sitter i de beredningsgrupper som bedömer en ansökan? Totalt, beviljade, respektive ej beviljade VR. Totalt 731 svar.

#### Fråga 24. Hur stort är ditt förtroende för Vetenskapsrådets bedömningsprocess och dess beredningsorganisation?

Respondenterna hade här sex alternativ att välja på. I figur 6.5 har vi valt att gruppera alternativen i fyra grupperingar. Man hade också möjlighet att ge en kommentar angående sitt förtroende genom ett öppet svarsalternativ. Svaren redovisas under fråga 25.

Sett till hela svarsgruppen, anger 37,2 procent att de har stort eller mycket stort förtroende för VR:s bedömningsprocess, 45,4 procent varken stort eller litet och 15,2 procent litet eller mycket litet förtroende.

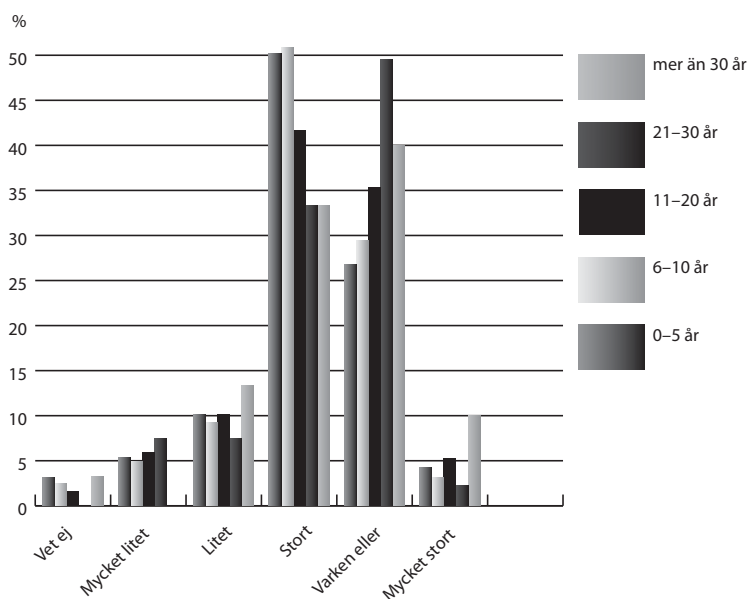
Nedbrutet på undergrupper visar det sig återigen vara i grupperingen beviljade – ej beviljade som vi finner stora skillnader beträffande förtroende, något som kan anses statistiskt säkert på grundval av många svarande i respektive grupp. Av dem som beviljats medel har 54,8 procent stort eller mycket stort förtroende för VR:s bedömningsprocess. Motsvarande tal i gruppen ej beviljade är 19,4 procent. I den senare gruppen anger 25,4 procent att de har litet eller mycket litet förtroende för bedömningsprocessen medan motsvarande procentsats för gruppen beviljade är 5,1.



Figur 6.5 Förtroende för Vetenskapsrådets bedömningsprocess och dess beredningsorganisation. Totalt 731 svar

Ser vi till andra undergrupper, t.ex. kvinnor och män, framträder inga stora skillnader. Däremot finns skillnader när vi ser till karriärålder. Av forskare med en karriärålder på över 30 år anger 50 procent att de har stort eller mycket stort förtroende för bedömningsprocessen medan motsvarande siffror för forskare med karriärålder 0–5 år är 31 procent (se figur 6.6).





Figur 6.6. Förtroende för Vetenskapsrådets bedömningsprocess och dess beredningsorganisation, indelat i karriärålder. Totalt 731 svarande

Vid en jämförelse mellan svarande från olika discipliner är tendensen att det finns ett större förtroende för bedömningsprocessen hos forskare inom samhällsvetenskap än inom humaniora. Här är dock antalet svarande inom respektive grupp litet, varför vi är försiktiga med att dra säkra slutsatser.

Den sammanhållna bilden av förtroendet för VR:s bedömningsprocess, har tyngdpunkten i den neutrala – positiva änden av skalan. Skillnaden kan i huvudsak relateras till om man beviljats medel eller ej. Forskare med fler år inom forskningen, har troligen i högre grad beviljats medel och dessutom själva deltagit i bedömningsituationer – detta tycks ge större förtroende för processen. Forskare vars ansökan ej beviljats och yngre forskare som befinner sig i ett tidigt skede i forskarkarriären, är mer skeptiska.

En förklaring till den lägre graden av förtroende hos dem som ej beviljats medel står också att finna i svaren på föregående frågor: de som ej beviljats medel förmodar i högre grad än de som beviljats medel att VR:s bedömningsorganisation har tjänstemannainslag samt att personliga kontakter och politiska prioriteringar har betydelse för bedömningen.

## Fråga 25. Har du några kommentarer som du vill förmedla till Vetenskapsrådet när det gäller bedömningsprocessen och dess beredningsorganisation?

De svarande hade inom ramen för denna fråga möjlighet att fritt ge kommentarer. 214 personer har valt att göra så: 143 av dem som ej beviljats medel och 71 av de beviljade utnyttjade denna möjlighet. Flest kommentarer har alltså inkommit från dem som fått avslag på sin ansökan.

De överlägset vanligaste kommentarerna rör beredningsgruppernas kompetens att bedöma ansökningar. Många bland dem som fått avslag anser sig ämnes- och åldersmässigt missgynnade. En typisk kommentar är följande:

Att inte kunna definiera sig själv eller sina projekt entydigt inom EN disciplin framstår som problematiskt när man ska söka pengar från Vetenskapsrådet. Mitt intryck är att ni organiserar era beredningsgrupper utifrån en oerhört snäv disciplinär indelning, vilket gör att forskare eller projekt som är mer tvärgående inte kan bedömas korrekt.

Man saknar representation av bedömare från det egna ämnesområdet eller för vissa inriktningar såsom genusvetenskap eller informatik. Vidare anser många att bedömningarna av ansökningar följer politiska och vetenskapliga trender snarare än tar hänsyn till kvalitet och nytänkande i forskningen. Många menar också att den akademiska kompetensen i beredningsgrupperna är för låg och efterlyser t.ex. fler bedömare som publicerat sig i internationella vetenskapliga tidskrifter.

En vanlig synpunkt är att VR:s bedömningsprocess kännetecknas av jäv och personliga kontakter, eller att bedömarna gynnar forskare som följer den egna forskningsinriktningen.

Vissa år har det varit lite för uppenbart att starka personligheter i beredningsgrupperna har gynnat "sina egna". Lite enögdhet är kanske ofrånkomligt, men det har ibland slagit över och tagit rent sicilianska förhållanden.

Om ni fortsätter att ge medel till personer som sitter i den egna beredningen kommer förtroendet knappast att öka. Om vederbörande dessutom innehar en ålder och en tjänst som ger anledning att tro att forskning skulle ha kunnat produceras oavsett bidrag, förvåras saken än mer. Skandalöst!

Jag har hört personer (kvinnor) i beredningsgrupperna öppet säga att de "självklart" letar i första hand efter kvinnliga forskningsledare och projekt med kvinnliga deltagare.

Ett vanligt klagomål från dem som ej beviljats medel, men även hos beviljade, är att man tycker sig ha fått otydlig feedback på sina ansökningar och att man generellt lider av informationsbrist om processen. Man saknar transparens om vad som bedöms och vad som har betydelse för beviljande av

medel och man önskar mer information om bedömnings- och betygskriterierna inför en förnyad ansökan. Några kommentarer: "Det är mycket svårt att få reda på vilka som sitter i prioriteringskommittéerna...", "Det vore bra om bedömningskriterierna blev allmänt kända." och "VR har inte tillräcklig öppenhet kan det tyckas." Man menar också att informationsarbetet:

...bör ses över. Eventuellt borde man ha separata hemsidor, knutna till en övergripande, för de olika ämnesområdena och inom dessa förmedla mer och för den enskilde besökaren relevant information.

Slutligen har många av de svarande synpunkter på det forskningspolitiska systemet i Sverige. Man anser att problem uppstår eftersom forskningsmedlen är för små; ökade fakultetsanslag är t.ex. något som efterlyses av ett flertal respondenter:

Det är inte Vetenskapsrådet som utgör problem för oss forskare – åtminstone inte på annat sätt än att VR har för lite pengar att dela ut.

Problemet är bristen på fasta fakultetsmedel. Då kan den enskilde forskaren som har kontakt med sitt eget internationella vetenskapsområde göra rätt prioritering av sin forskningstid. I ett nationellt råd vinner alltid de projekt som förstås och uppskattas av en majoritet, dvs. en main stream-forskning.

## Förslag till lösningar

Flera förslag till en förbättrad bedömning ges. Ett återkommande förslag är en anonymiserad ansökningsprocess där bedömnarna – i alla fall i ett första steg – inte kan se vem som står bakom ansökan. "Lotteri" är ett ord som återkommer i många kommentarer. Känslan hos en del av de svarande är att tilldelningen av medel är chansartad. Ett flertal tycker därför att man kan löpa hela linan ut och föreslår lottning som en reguljär fördelningsmetod, helt eller delvis:

En viss del av VR:s forskningsmedel kan under en provotid "lottas ut" om vissa grundläggande kompetenskrav uppfylles. Sedan utvärderas den potten i jämförelse med utfallet där medlen delas ut efter vanlig beredning och bedömning.

Intervjuer som komplement till den skriftliga ansökan är ett annat förslag som återkommer. Ytterligare ett är att inrätta särskilda tjänster för bedömning av ansökningar:

Beredningsgruppen bör huvudsakligen utgöras av professores emeritii, vilka under sin aktiva tid inte gjort sig kända som revirtänkande eller imperiebyggare och ej är hårt uppboundna till teoretiska moderiktningar. Det kunde rent av vara värt att inrätta särskilda

tjänster som "forskningsdomare" för de (fåtaliga) professorer i 60-årsåldern som uppfyller dessa krav.

Det vanligaste förslaget till en bättre bedömningsprocess är dock att man vill internationalisera den. Ansökningarna bör författas på engelska och bedömas av internationellt sammansatta beredningsgrupper, detta för att lösa jävsproblematiken, bredda kompetensen och för att motverka att i Sverige dominerande lärosäten gynnas alltför mycket – en uppfattning som finns representerad hos några av respondenterna.

VR borde följa efter till exempel Finlands akademis modell med ansökningar på engelska och dominans av internationella experter i bedömningarna.

Att i ett första steg ansöka med en projektskiss, är också något som efterlyses för att minska den tid man lägger ned på att skriva ansökningar om forskningsmedel.

## Analys

De fria kommentarerna antyder en ryktesspridning om vad som ger framgång eller ej i VR:s bedömningsprocess. Flera uppenbara missförstånd finns bland svaren, i synnerhet bland dem som inte beviljats medel.

På VR:s webbplats finns sedan länge information om vilka som bedömer ansökningar i beredningsgrupperna, hur länge de sitter som ledamöter och från vilket lärosäte och institution de kommer. Trots detta finns ett mindre antal (felaktiga) uppfattningar om att namn på granskare och bedömare inte är offentliga, att vissa personer suttit mycket länge, att det enbart är tjänstemän som bedömer ansökningar och att representanter för vissa ämnesområden systematiskt saknas.

Även systemet för utnämningar av ledamöter till ämnesråd och beredningsgrupper kritiserats och kriterierna tycks vara okända bland många forskare. Det förekommer många uppfattningar om att de forskare som bedömer ansökningar inte är kompetenta för uppgiften samt att de utsetts snarare på politiska meriter än på vetenskapliga.

Man saknar också information om beredningsprocessen. Detta trots att alla dokument kring denna, inkluderande instruktioner för hanteringsordning, reglemente för granskning och betygssättning samt tidsplaner för detta finns publicerade elektroniskt, tillgängliga i samma form både för granskarna och för dem som blir granskade (beredningshandboken). Alla externa yttranden är vidare allmän handling och lämnas ut av myndigheten vid förfrågan.

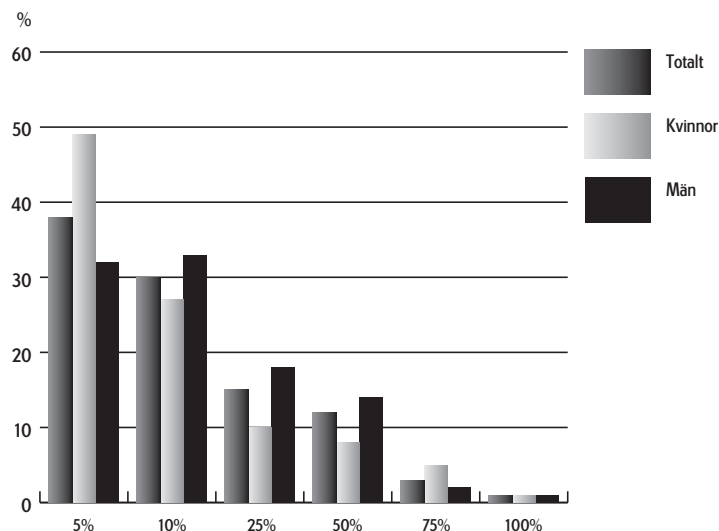
Mot bakgrund av de inkomna svaren har VR vidtagit informationsåtgärder för att ytterligare göra känt bland forskarna att informationsmaterial kring detta finns fritt tillgängligt och enkelt åtkomligt via VR:s webbplats. En slutkommentar kan bli denna som kommer från en av dem som beviljats medel:

För den som har ganska liten kännedom om hur det går till är det lätt att tro på alla de rykten som är i svang om hur det fungerar. Före detta medlemmar i olika råd kan berätta om hur vissa personer lyfts åt sidan på oklara grunder medan andra som känner rätt personer gynnas. Jag har svårt att bedöma den sortens "skvallar" men det skapar en känsla av att initierade personer är skeptiska till systemet.

### Fråga 26. Om du sökt medel från Vetenskapsrådet i år, hur sannolikt tror du det är att just din ansökan beviljas?

Respondenterna kunde här ange alternativ enligt figur 6.7. Endast de som sökt medel 2006 kunde besvara denna fråga (396 personer) och därmed blir populationen mindre och svaren får tolkas mer försiktigt.

Av figur 6.7 ser vi att av samtliga svarande som sökt medel från VR år 2006 bedömer 38 procent att sannolikheten att deras egen ansökan beviljas är fem procent och 30 procent att den har tio procentens chans.



Figur 6.7. Hur sannolikt man tror det är att den egna ansökan beviljas. Totalt 396 svar

49 procent av kvinnorna bedömer sannolikheten att deras ansökan beviljas till fem procent, medan 32 procent av männen gör samma uppskattning. 26 procent av kvinnorna anger att deras ansökan har tio procents chans till beviljning mot 32 procent för männen. Männen är alltså mer optimistiska än kvinnorna. Resultaten visar också att yngre forskare är mer pessimistiska än äldre i detta avseende. Av dem med en karriärålder om högst 10 år är det c:a 43 procent som tror att deras beviljningschans är fem procent. För de karriärmässigt äldre forskarna är motsvarande siffror lägre (som högst 35 procent).

I gruppen som inte beviljats medel från VR är pessimismen betydligt större än bland de som beviljats medel. 47 procent i gruppen ej beviljade tror att sannolikheten för att deras ansökan kommer att beviljas är fem procent medan motsvarande siffra för de som tidigare beviljats medel endast är 27 procent.

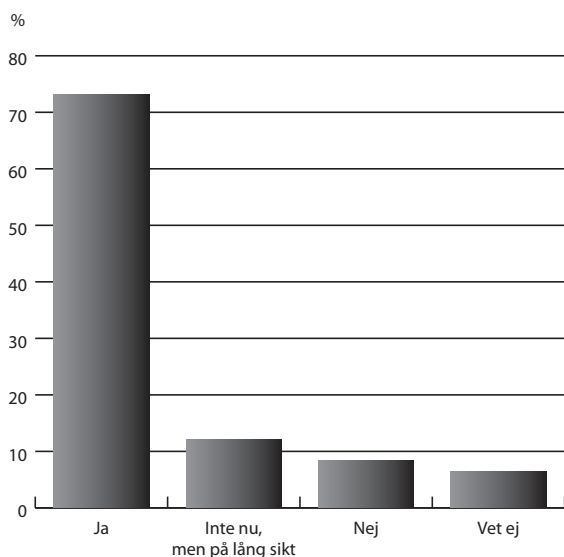
I relation till den reella beviljningskvoten, är en del av respondenterna något mer pessimistiska än de hade behövt vara. I synnerhet gäller detta kvinnor och yngre forskare. Den faktiska tilldelningskvoten för kvinnor var 2006 11,6 procent medan den för män var 15,5 procent (enl. ÅR 2006 där alla bidragsformer i den allmänna utlysningen ingår: projekt, forskarassistent, postdoktorstipendier, postdoktorsanställning etc.). Tydligt är också att ett tidigare avslag av förklarliga skäl negativt påverkar tilltron till de fortsatta chanserna att beviljas medel.

## 7. MOTTAGANDE

Det femte temat i enkäten handlade om hur de som beviljats medel av VR upplever situationen vid sin arbetsplats. Frågorna har följaktligen endast besvarats av de personer som svarat ”Ja” på fråga 7a (”Har du fått en ansökan beviljad av Vetenskapsrådet någon gång under åren 2001–2006?”), totalt 373 personer.

Eftersom det är så få svarande på frågorna inom detta tema är det inte rimligt att uttala sig om skillnader mellan olika ämnesdiscipliner.

### Fråga 27. Befrämjar stödet din karriär?

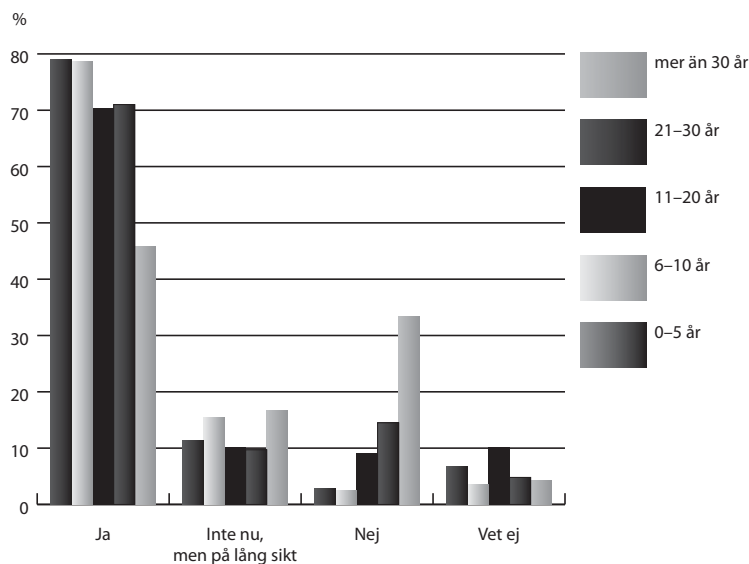


Figur 7.1 I vad mån stödet anses befrämja karriären. Totalt 373 svar

Närmare tre fjärdedelar av dem som beviljats VR-bidrag anser att stödet befrämjar deras karriär. Läger vi dessutom till dem som anser att stödet kan befrämja deras karriär på sikt blir det hela 85,3 procent som anser att stödet är karriärbefrämjande.

Det finns inga nämnvärda skillnader mellan mäns och kvinnors uppfattning, 74,6 procent av kvinnorna och 72,3 procent av männen har svarat ja på frågan om stödet gynnar deras karriär. Större skillnader finns om vi grupperar efter ålder. I den yngre åldersgruppen (under 50 år) har 80 procent eller fler svarat att stödet befrämjar deras karriär, medan det i de äldre åldersgrup-

perna (50 år eller äldre) enbart är 64,5 procent (eller färre) som svarat så. Det finns alltså en markant skillnad mellan olika åldersgrupper i uppfattningen om vikten av att få projektbidrag från karriärmässig synpunkt. Äldre forskare har redan etablerat sig och det är följaktligen rimligt att ett nytt projektbidrag inte spelar lika stor roll för karriären.

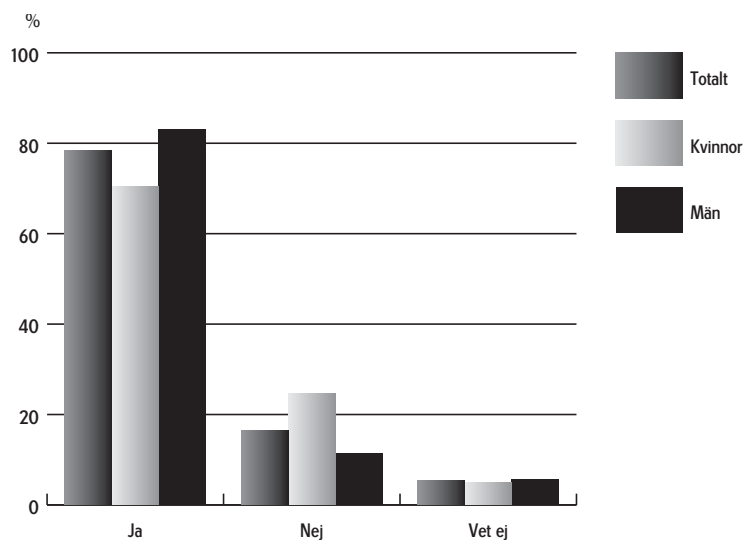


Figur 7.2 I vad mån man tror stödet befrämjar karriären, uppdelat på karriärålder. Totalt 373 svarande

I en uppdelning av respondenterna efter disputationens ålder, ser vi att de som i störst utsträckning svarat nej på frågan om stödet främjar karriären är forskare som disputerade för mer än 30 år sedan. Detta stärker hypotesen att personer som funnits i forskarvärlden en längre tid har etablerat sina karriärer mer och därmed inte är lika beroende av projektstöd för att gynna sin karriär.



### Fråga 28. Ges du rätt förutsättningar vid din institution att genomföra forskning enligt det som avtalats med Vetenskapsrådet?



Figur 7.3 Om man ges rätt förutsättningar vid den egna institutionen att genomföra forskning enligt det som avtalats med Vetenskapsrådet. Totalt 373 svar

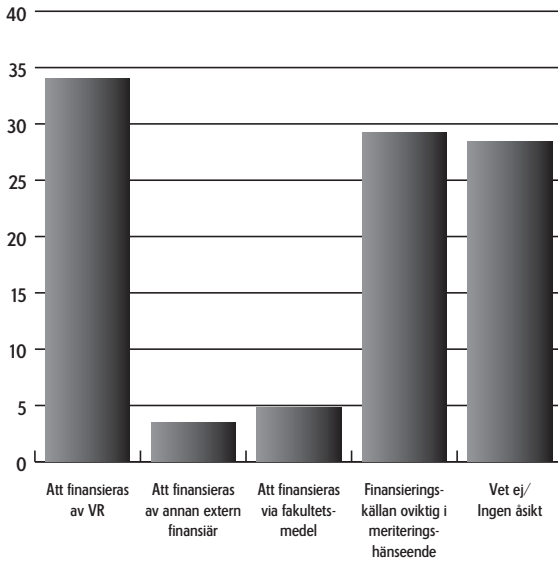
78,3 procent av respondenterna uppger att de ges rätt förutsättningar att bedriva forskning vid sin institution enligt avtal med VR. Dock finns en könsskillnad värd att uppmärksamma: 70,4 procent av kvinnorna menar att de ges rätt förutsättningar mot männens 83,1 procent.

Om man delar in de svarande i åldersgrupper, kan man se att yngre forskare i något lägre grad anger att de ges rätt förutsättningar att genomföra sin forskning. 72,3 procent av personerna under 40 år uppger att de ges rätt förutsättningar för att genomföra sin forskning enligt det som avtalats med VR, medan motsvarande tal för personer över 60 år är 82,9 procent. Om man delar in de svarande efter disputationens ålder ser man samma tendenser. 72,4 procent av personerna som disputerat för 0–5 år sedan har svarat ja, och av personerna som disputerat för mer än 30 år sedan är motsvarande siffra 83,3 procent.

I ett öppet svarsalternativ gavs möjlighet att ange vilka problem man mött vid sin institution vad gäller möjligheter att genomföra den forskning som avtalats med VR. 60 personer valde att ange ett svar. Ett flertal respondenter antyder problem anknutna till över head-kostnader; det uppges att institutionerna inte anser sig få täckning för dessa och att medel därför tas från forskningsbidraget. Generellt är lönesituationen problematisk.

Flera anger också tidsbrist som ett problem. Ständigt finns andra åtaganden som förväntas ges prioritet, forskningen kommer i andra hand. Brist på adekvat infrastrukturstöd, såsom datorer eller tillgång till eget rum, uppges också vara vanliga problem.

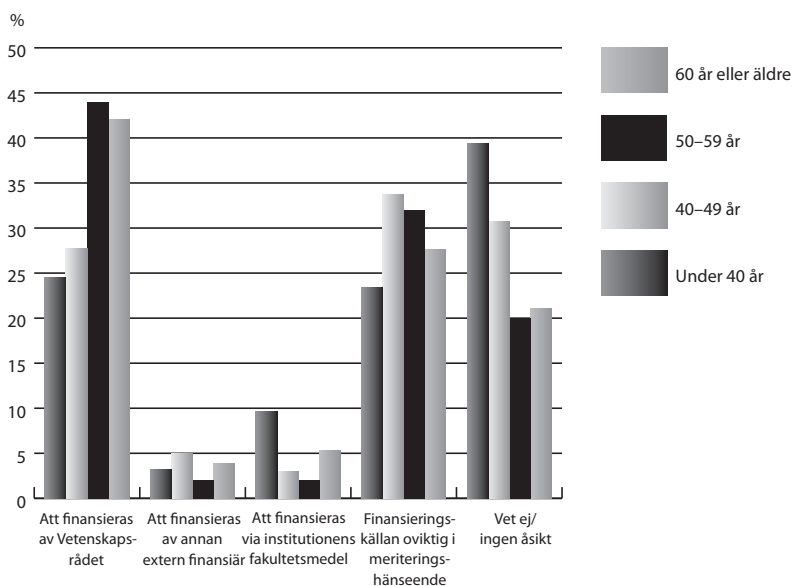
#### Fråga 29 Vilken typ av finansiering är mest meriterande vid din institution?



Figur 7.4 Vilken typ av finansiering är mest meriterande vid din institution?  
Totalt 373 svar

De som anser det vara mest meriterande att vara finansierad av VR är något fler än de som anser att finansieringskällan är oviktig i meriteringshänseende. Värt att notera är att alternativet "finansierad via fakultetsmedel" får så få svar. Här måste man dock hålla i minnet att det bara är de som fått stöd från VR som besvarat frågan. Hade samma fråga ställts till dem som i huvudsak är finansierade av fakultetsmedel kan det inte uteslutas att resultatet sett annorlunda ut. Det blir dock mer intressant om man ser till svaren relaterade till respondentens ålder, se figur 7.5.

## MOTTAGANDE



Figur 7.5 Mest meriterande finansiering indelad i grupperad disputationsålder. Totalt 373 svarande

Här framgår att det främst är forskare över 50 år som svarat att det är mest meriterande att finansieras av VR, medan de yngre personerna i större utsträckning svarar att de inte vet. Erfarenhet tycks med andra ord göra att man har en säkrare uppfattning om vilken finansieringskälla som räknas som meriterande och här rankas uppenbarligen VR högt. Ställer vi detta resultat mot resultatet i fråga 27 ovan, kan vi samtidigt konstatera att äldre forskare i mindre utsträckning såg VR-stödet som meriterande för den egna karriären, vilket tyder på att svaren reflekterar hur man ser på betydelsen av att finansieras av VR generellt.

## 8. SAMMANFATTNING OCH SLUTSATSER

Det övergripande syftet med enkäten var att få en bättre bild av vilka förhållningar som finns om VR:s verksamhet, bidragsformer och beredningsprocess. Mot den bakgrunden ställdes frågor om hur den forskning som bedrivs finansieras, om VR:s ansökningsprocess, om våra olika bidragsformer, VR:s beredningsprocess och om hur de forskare som beviljats bidrag från VR mottagit vid sin institution.

### Finansieringskällor

Frågorna 1–7 i undersökningen berörde hur mycket forskning som respondenterna bedriver och hur denna forskning finansieras, samt hur de ansökande väljer att söka projektmedel. Svaren analyserades bl.a. med beaktande av kön, karriärålder och om de sökande beviljats medel från VR eller inte.

Undersökningen indikerar att det finns vissa könsskillnader, men de verkar begränsade. Det finns också vissa skillnader mellan dem som beviljats finansiering från VR jämfört med dem som inte beviljats medel från VR. T.ex. finns skillnader i mängden forskning forskarna bedriver inom sitt arbete samt i vilken utsträckning de får finansiering från andra externa forskningsfinansiärer. Det är dock svårt att konstatera vad som är orsak och verkan här: är det så att man beviljas medel av VR därför att man skiljer sig från andra respondenter i undersökningen? Eller är det istället så att det faktum att man beviljats medel från VR orsakar att beteendet sedan skiljer sig från andras, dvs. att forskarna använder mer tid för forskning?

En genomgående stark tendens är att karriärålder (dvs. hur länge sedan det är respondenten disputerade) spelar stor roll. Unga forskare verkar ansöka om externfinansiering oftare än äldre forskare, och en stor grupp unga forskare verkar likaså få sitt arbete finansierat via extern finansiering oftare än äldre forskare. En stor grupp unga forskare verkar också ha en större andel forskning i sina tjänster än äldre forskare. Samtidigt är gruppen unga forskare tudelad: vissa har mycket forskningstid medan en stor grupp har mycket lite forskningstid. Och trots att unga i högre grad verkar ansöka om externa medel, tycks det som om seniora forskare oftare tilldelas medel.

Det kan finnas olika förklaringar till skillnaderna mellan yngre och mer seniora forskare. En förklaring är helt enkelt karriäråldern – att alltefter som en forskare får fler karriärår, ökar hans/hennes kompetens, det är större chans att han/hon får fast anställning som t.ex. kan innebära en begränsning

av tiden för forskning, men också minskat beroende av externfinansiering. Det kan också röra sig om en kohorteffekt: kanske den generation forskare som disputerat under de senaste tio åren får arbeta under helt andra förutsättningar än de som disputerat i tidigare generationer, och kanske kommer de aldrig att arbeta under samma förutsättningar, oavsett vilken karriärålder de uppnår. Framtiden ger svar på sådana frågor.

Ett annat viktigt resultat är vilka externa finansiärer som undersökningens respondenter beviljats finansiering från. De stora statliga finansiärerna är viktiga, men ospecificerade "andra" finansiärer framstår som lika viktiga. Finansieringen av det svenska HS-forskarsamhället framstår som betydligt mer fragmenterad och pluralistisk än vad man kanske skulle tro om endast de stora finansiärerna VR, RJ och FAS skulle beaktas.

## Ansökningsprocessen

Frågorna 8–12 handlade om VR:s beviljningsgrad och ansökningsprocessen. Forskarna har generellt en med verkligheten överrensstämmande bild av VR:s beviljningsgrad för projektbidrag inom humaniora och samhällsvetenskap, även om de tenderar att vara lite mer skeptiska och tror på en lägre beviljningsgrad om de inte beviljats medel från VR än om de beviljats medel.

Mer tid läggs på att författa projektansökningar än vad som anses rimligt. Kvinnor lägger ned något mer tid på ansökningar än vad män gör. Oavsett hur svarspopulationen indelas, tycks respondenterna anse att c:a 4–7 dagar är en rimlig tid att lägga ned på författandet av en projektansökan. Trots att mer tid tas i anspråk än vad som anses rimligt, tycker forskarna dock att det finns vinster med att författa ansökningar oavsett om medel beviljas eller inte. Motivationen att söka medel är stark, trots åsikten att författandet tar mycket tid och att medvetenheten om den låga beviljningsgraden är utbredd.

## Bidragsformer

Frågorna 13–21 i undersökningen handlar om forskarnas föreställningar och åsikter om olika bidragsformer. Det kanske enskilt tydligaste resultatet här är att projektbidraget har ett starkt stöd. De svarande anser att VR framförallt bör ge bidrag till forskarinitierade projekt som i första hand bedrivs av enskilda forskare och där det primärt är projektiden som bör ligga till grund för bedömningen av vem som får stöd. Uppfattningen är med andra ord att VR bör utgöra en viktig garant för den fria grundforskningen.

Bilden ovan är inte helt rättvis. Resultatet visar även att stödet för sam-

arbetsinriktade stödformer är relativt starkt (knappt 40 procent) och att en fjärdedel av de svarande föredrar kompetensgrundade bidrag. Vi har även kunnat se att de respondenter som föredrar samarbetsformer är mindre tveksamma till tematiska satsningar än de som föredrar bidragsformer som ger stöd till enskilda forskare.

Vad gäller övriga stödformer kan konstateras att det finns ett relativt starkt stöd för bidrag till yngre forskare. Detta ligger helt i linje med VR:s uppdrag i regleringsbrevet, att ge nydisputerade forskare goda förutsättningar att fortsätta sin forskarkarriär. Här bör vi dock hålla i minnet att gruppen yngre forskare är något överrepresenterad i urvalet, vilket kan förklara en del av stödet, men även bland alla andra åldersgrupper utom en, var stöd till yngre forskare det alternativ som markerades näst flest gånger. Vi kan även se att stödet för stora forskningsmiljöer är svagt.

Om vi ser till hur forskarna tror att VR fördelar merparten av medlen till HS-forskning blir bilden delvis en helt annan. Drygt två tredjedelar av de svarande anger som ett alternativ (av tre) att de tror att VR fördelar huvudparten av HS-medlen till bl.a. stora forskarmiljöer. På den punkten antyds alltså en stor diskrepans mellan vad forskarna önskar och hur de tror att det är. Den verkliga fördelningen ligger dock närmare forskarnas önskemål än deras uppfattning om hur det är. Det utesluter inte att forskarnas föreställningar om hur det är påverkar förtroendet för VR. Jämförelsen mellan forskarnas önskemål och verklighetsuppfattningar tyder även på att det finns behov av fler satsningar på tvärvetenskap, vilket också lyfts fram i regelringbrevet.

Slutligen visar resultaten under temat bidragsformer att merparten av forskarna inte anser att de anpassar forskningsprojekten efter hur bidragsformerna är utformade. Den anpassning som förekommer, visar sig ske på en rad olika sätt, dels av de yttre ramarna (storlek, tid etc), dels av projektidéns och forskningens innehåll.

## Berednings- och bedömningsprocessen

Frågorna 22–26 handlade om VR:s berednings- och bedömningsprocess. Överlag har forskarvärlden en god insikt i hur VR:s bedömningsprocess går till. Det är vidare färre som misstror processen än som har förtroende för den. Som regel stämmer forskarnas uppfattning om vad det är som har betydelse för bedömningen av ansökningar väl överens med VR:s riktlinjer för vad som bör väga tungt och man har en god uppfattning om hur stor chans man har att tilldelas medel. Det finns dock avvikelser och några varningstecken att ta på allvar.

Den stora vattendelaren ifråga om förhållandet till VR:s berednings- och bedömningsprocess, finns i uppfattningarna hos dem som beviljats medel respektive fått avslag. Ej beviljade hyser större misstänksamhet gentemot hela processen; de tycker den är ogenomskinlig, de förmodar i högre grad än de beviljade att bedömningar utgår från trendmässiga, politiska och personliga förhållanden och relationer. Man tror inom denna grupp också i högre grad att VR:s bedömningsprocess kännetecknas av tjänstemannainflytande. Denna tendens kan också ses – i omvänt förhållande – med stigande disputationsålder. Med fler år i systemet växer tilltron till detsamma, möjligen mot bakgrund av att de som befunnit sig länge inom universitetsvärlden i högre grad tilldelats medel och dessutom själva deltagit i och fått insikt i bedömningsförfarandet.

Vissa av de negativa förmodandena är svåra att motbevisa, de har att göra med tilltro eller brist på tilltro till den akademiska processen. Andra kan härledas ur rena missförstånd som har att göra med bristande informationsunderlag. I detta avseende bör VR intensifiera sitt arbete med att göra allmänt känt bland forskarna vilken information som finns tillgänglig.

## Mottagande

Frågorna 27–29 handlade om hur man tas emot på sin institution då man beviljats projektbidrag från VR, samt om det gynnar karriären att beviljas projektbidrag. Här var det intressant att jämföra om det finns olika värderingar av projektbidrag beroende på varifrån finansieringen kommer.

Forskningsstöd från VR anses vara befrämjande för karriären, det är framförallt de yngre forskarna som är av den åsikten. Forskare som disputerat för mer än 30 år sedan är inte i lika hög grad av samma åsikt. Det ter sig logiskt då äldre forskare oftare har säkra anställningar och är mindre känsliga för om projekt beviljas medel eller inte. Totalt sett anger 77 procent av forskarna att de ges rätt förutsättningar vid sin institution, men här finns könsskillnader. Kvinnor pekar i högre grad på missförhållanden och av de öppna svarsalternativen kan utläsas att lön i förhållande till over head-kostnader är vanliga problem. Dessa problem borde dock inte skilja sig mellan män och kvinnor varför kvinnors överrepresentation här är något överraskande.

Trots att det i hög grad är forskare som disputerat för mer än 30 år sedan som svarat att karriären inte främjas av att ha forskningsstöd, är det just de äldre forskarna som svarat att det är mest meriterande vid institutionen att vara finansierad av Vetenskapsrådet. Detta svar ska dock tas med försiktighet, då lika många svarat vet ej/ingen åsikt.





2006 genomförde Vetenskapsrådets ämnesråd för humaniora och samhällsvetenskap en enkätundersökning bland forskare inom sitt vetenskapsområde. Syftet med enkäten var att få en bättre bild av vilka föreställningar som finns i forskarsamhället om Vetenskapsrådets verksamhet, bidragsformer och bedömningsprocess. Legitimiteten i bedömningsprocessen är avgörande för Vetenskapsrådets verksamhet och därför är det av stor vikt att känna till hur information om systemet når den enskilde forskaren; vilka uppfattningar och missuppfattningar som finns.

Resultatet som här presenteras ska bl.a. ligga till grund för förbättrade informationsinsatser, framtida förändringar av Vetenskapsrådets bidragsformer samt ge oss jämförbara data för framtiden.



Klarabergsviadukten 82 | 103 78 Stockholm | Tel 08-546 44 000 | Fax 08-546 44 180 | [vetenskapsradet@vr.se](mailto:vetenskapsradet@vr.se) | [www.vr.se](http://www.vr.se)

Vetenskapsrådet är en statlig myndighet som utvecklar och finansierar grundforskning av högsta kvalitet inom alla vetenskapsområden. Vetenskapsrådet arbetar med forskningsfinansiering, strategi och analys samt forskningsinformation. Målet är att Sverige ska vara en ledande forskningsnation.

---

ISSN 1651-7350  
ISBN 978-91-7307-140-6

---