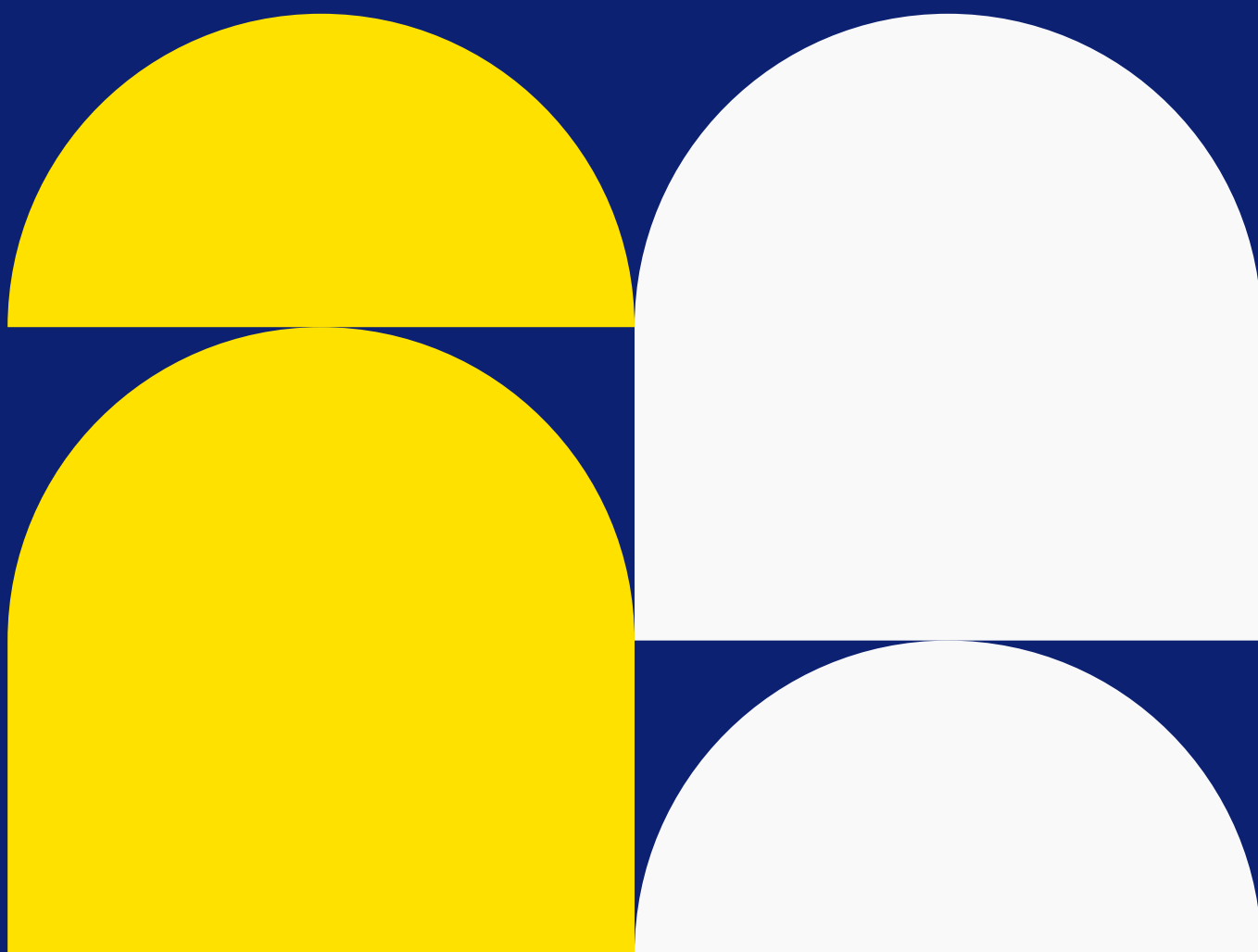


# Kriminella nätverk – förr och nu



# Kriminella nätverk i Sverige förr och nu

Författare, Jerzy Sarnecki

VR2415  
Dnr 3.3-2024-06868  
ISBN 978-91-89845-25-1

Swedish Research Council  
Vetenskapsrådet  
Box 1035  
SE-101 38 Stockholm, Sweden

## Innehållsförteckning

<b>Förord</b> .....	<b>4</b>
<b>Sammanfattning</b> .....	<b>5</b>
<b>Summary</b> .....	<b>7</b>
<b>Brottslighetens gruppkaraktär – en teoretisk bakgrund</b> .....	<b>9</b>
Begrepp.....	9
Gäng .....	10
Brottsliga subkulturer .....	11
Organiserad brottslighet.....	12
Desorganiserad brottslighet .....	12
Nätverk .....	13
Relation mellan begreppen .....	14
<b>Kriminologisk nätverksanalys, tidiga studier</b> .....	<b>15</b>
Tre studier av kriminella ungdomsnätverk .....	15
SNA av kriminella gäng .....	15
Beständigheten i de kriminella relationerna .....	16
Centralt nätverk .....	17
Gäng kontra nätverk.....	17
<b>Nyare studier</b> .....	<b>19</b>
Brottslighet .....	19
Våldets omfattning .....	19
Våldets karaktär .....	21
Vapen, ammunition och sprängmedel .....	23
Narkotikabrott.....	24
Penningtvätt och annan hantering av pengar .....	25
Brottslighetens geografiska fördelning.....	25
Medbrottslingsnätverk .....	25
Specialiserade nätverk .....	30
Case studie 1 .....	30
Case studie 2.....	32
Möjliggörarna .....	33
Kommunikation .....	33
EncroChat-kommunikationen som nätverk .....	34
Kulturella uttryck av gängkulturen .....	35
Nätverksmedlemmarnas egna erfarenheter.....	37
Problemets omfattning.....	39
Kriminella nätverk i Europa .....	41
<b>Kriminalpolitiska effekter av nätverksproblematiken</b> .....	<b>43</b>
<b>Sammanfattande diskussion</b> .....	<b>45</b>
<b>Referenser</b> .....	<b>53</b>
<b>Bilagor</b> .....	<b>61</b>

## Förord

Vetenskapsrådet driver sedan 2021 ett nationellt forskningsprogram om brottslighet. Programmet ska bidra till ny kunskap om kriminalitetens orsaker men även om metoder för att förebygga och bekämpa brott. Det fokuserar på att initiera forskning och stödja forskningsfältets långsiktiga utveckling samt att skapa mötesplatser där forskare och praktiker kan diskutera tillgänglig kunskap och nya kunskapsbehov. Den här forskningsöversikten är ett sätt att sprida forskningsbaserad kunskap om kriminella nätverk till en bredare publik.

Rapporten är författad av Jerzy Sarnecki, professor i kriminologi. Journalisten Gunhild Wallin har följt arbetet och bidragit med redaktionella synpunkter. Kunskapsöversikten visar bland annat att svensk forskning om kriminella nätverk har en förhållandevis lång tradition. Med avstamp i den äldre forskningen visar rapporten hur kunskapsläget om dagens kriminella nätverk ser ut i Sverige. Vi hoppas att rapporten ska få stor spridning och läsas med intresse av berörda.

Stockholm, 16 december 2024

Stefan Svallfors, Huvudsekreterare, Ämnesrådet för humaniora och samhällsvetenskap, Vetenskapsrådet

## Sammanfattning

Under det senaste decenniet har våld i form av skjutningar och sprängningar ökat kraftigt i Sverige. Samtidigt visar de flesta andra typer av brott inte några tendenser att öka. Dessa skjutningar och sprängningar är i sin omfattning exceptionella både för svenska och europeiska förhållanden. De har också fått stor uppmärksamhet i massmedierna och allmänhetens oro för brottsligheten har ökat. De senaste årens omfattande straffskärpningar och även andra ändringar inom det svenska rättssystemet motiveras av regeringen just med det växande problemet med skjutningar och sprängningar.

Den nya formen av våldsbrottslighet är i huvudsak kopplad till kriminella nätverk. Den rör konflikter mellan olika nätverk och mellan medlemmar inom samma nätverk. Unga män med invandrarbakgrund från storstädernas socialt utsatta områden är vanligen offer för och förövare till dessa brott. Kvinnliga nätverksmedlemmar är sällsynta, även om det finns indikatorer att deras antal ökar något. Brotten sker ofta på kvälls- eller nattetid. De äger också rum på allmänna platser, vilket skapar risker för allmänheten. Karaktären hos den grova våldsbrottsligheten i Sverige har delvis förändrats. Alkoholens roll har minskat medan narkotikans roll har ökat.

För att kunna beskriva och bättre förstå denna delvis nya form av brottslighet har social nätverksanalys använts. Denna forskningsansats bedömdes vara mera fruktbar, både utifrån teoretiska och metodologiska utgångspunkter, än att studera fenomenet, till exempel utifrån ett traditionellt gängperspektiv.

I Sverige har sociala nätverksanalyser (SNA) av brottslighet genomförts sedan slutet av 1970-talet. Dessa undersökningar har bland annat visat att de kriminella grupperingarna är instabila och att de karakteriseras av ständiga förändringar i sin sammansättning. Man kan hävda att de enskilda medlemmarna i nätverken kommer och går, medan de kriminella nätverken består. På varje större ort som har undersökts, finns det ett centralt nätverk av kriminella relationer. Det kopplar samman individer med omfattande brottslighet både med varandra och med individer med lägre brottsaktivitet. Medlemmar av kriminella gäng ingår ofta i det centrala nätverket och begår brott med andra gängmedlemmar, men också i stor utsträckning med individer som inte identifierats som gängmedlemmar och ibland också med medlemmar i andra gäng. Till nätverken kopplas ofta, i mindre centrala positioner, så kallade möjliggörare som används av de kriminella grupperingarna för att underlätta relationer med det etablerade samhället. Nätverkens gränser är ofta diffusa och det kan vara svårt att skilja nätverkens kärna från individer med tillfälliga kontakter med nätverket. Detta gör att det är problematiskt att estimerar uppskatta fenomenets omfattning.

Under senaste decenniet har det bedrivits omfattande forsknings- och utredningsverksamhet om de kriminella nätverken i Sverige. Fynden bekräftar tidigare resultat, vilka visar på en stor grad av instabilitet i dessa grupperingar.

Allianser bildas och upplöses och medlemmarnas positioner i nätverken förändras. Hastigheten i dessa förändringar har accelererat med hjälp av moderna elektroniska kommunikations-metoder. Föränderligheten i relationerna mellan nätverksmedlemmarna leder ofta till konflikter, vilka i sin tur numera kan leda till våldsamma uppgörelser. En hypotes är att det är just den stora instabiliteten i de kriminella relationerna som är förklaringen till det omfattande våldet i dessa kretsar.

Nätverken har vanligen en hierarkisk karaktär där de äldre har högre status och större makt än de yngre. Samtidigt blir de mest centrala individerna i nätverken inte sällan dödade (40 till 60 mord per år de senaste åren), skadade, fängslade, hoppar av eller upphör med brottslighet av andra skäl. Detta skapar förutsättningar för yngre individer att snabbt ”göra karriärer” i den kriminella miljön. Mycket unga och allt yngre personer, numera även barn, utnyttjas av nätverken både för att utföra våldsdåd och för att på annat sätt vara behjälpliga i nätverkens kriminella verksamhet.

Den brottsliga huvudaktiviteten hos medlemmar i de kriminella nätverken är ofta kopplad till narkotikahandel, men även andra brott som omfattande penningtvätt, bedrägerier, brott mot välfärdssystemet och utpressningar är vanliga. Våldet används för att lösa konflikter med andra grupperingar och inom den egna gruppen. Användning av våld ger status och kan även ge ekonomiska vinster. På så sätt är våldet inom den organiserade brottsligheten instrumentellt. Samtidigt har våldet, som ofta handlar om långa kedjor av hämnd, desorganiserande effekter och stör grupperingens huvudverksamhet, till exempel handeln med narkotika. Detta sker genom att våldet rubbar de existerande kriminella strukturerna, skapar osäkerhet och gör att medlemmarna måste ägna sig åt annat än grupperingens huvudinkomstkälla. Våldet gör också att nätverkets medlemmar blir uppmärksammade av polisen.

Medlemmar i de kriminella nätverken omfattas av en kriminell subkultur där förhållande av våld, maskulinitet, heder och rikedom är viktiga element. Subkulturen markerar starkt avståndstagande gentemot det etablerade samhället. Subkulturen har en sociolekt och producerar egna kulturella yttringar, inte minst så kallad gangsterrapp. Dessa yttringar skapar samhörighet inom de olika grupperingarna, men bidrar också till att öka konflikter mellan grupperingarna. Gangsterrapparna ingår i de olika grupperingarna samtidigt som de är kopplade till varandra, bland annat genom länkar till musikproducenter. Flera artister har fallit offer för våldet mellan grupperingarna. Det bör framhållas att alla individer knutna till de kriminella nätverken inte omfattas i samma utsträckning av den kriminella subkulturen.

Fenomenet kriminella nätverk med den specifika våldskulturen har spridits från storstädernas förorter till mindre orter. Många av nätverken har nu förgreningar över stora delar av landet och även internationellt, trots att de ofta uppstod lokalt.

## Summary

Over the last decade, violence in the form of shootings and detonations has increased significantly in Sweden. At the same time, most other types of crimes are not showing any tendency to increase. These shootings and explosions are exceptional in their scope, for both Swedish and European circumstances. They have also received great attention in the mass media, and worries about criminality have increased among the general public. The great increase in sanction severity in the last few years and other changes to the Swedish legal system have been justified by the Government with reference to the growing problem of shootings and explosions.

The new type of violent criminality is primarily linked to criminal networks. It relates to conflicts between different networks, and between members within the same network. Young men with immigrant backgrounds from the socially deprived areas of major cities are usually the victims and perpetrators of these crimes. Women are rarely involved, although there are indicators that their numbers are increasing slightly. The crimes often take place in the evening or at night. They also occur in public places, which creates risks for the general public. The character of the violent criminality in Sweden has to some extent changed. The role of alcohol has decreased, while the role of narcotics has increased.

To better describe and better understand this partly new form of criminality, social network analysis has been used. This research approach was assessed as more fruitful, from both theoretical and methodological viewpoints, than studying the phenomenon from a traditional gang perspective, for example.

In Sweden, social network analysis (SNA) of criminality has been used since the end of the 1970s. These investigations have, for example, shown that the criminal groupings are unstable, and that they are characterised by constant changes in their composition. It could be claimed that the individual members of the networks come and go, while the criminal networks remain. In each large population centre investigated, there is a central network of criminal relationships. They link together individuals involved in major criminality both with each other and with individuals involved in more minor criminality. Members of criminal gangs are often part of the central network and commit crimes with other gang members, but also largely with individuals who have not been identified as gang members, and sometimes also with members of other gangs. "Enablers" are often linked to the networks, often in less central positions, who are used by the criminal groups to facilitate relationships with the established society. The networks' borders are often diffuse, and it can be difficult to separate a network's core from individuals with temporary contacts with the network. This makes it difficult to estimate the scope of the phenomenon.

During the last decade, considerable research and investigative activities have focused on the criminal networks in Sweden. The findings confirm previous results, which show a great degree of instability in these groupings. Alliances are formed and dissolved, and the positions of the members in the networks change. The speed of these changes has accelerated, due to modern electronic communication methods. The changeability in the relations between the network members often leads to conflicts, which in turn can nowadays lead to violent settlements. One hypothesis is that it is precisely the great instability of the criminal relationships that is the explanation for the large-scale violence in these circles.

The networks usually have a hierarchical character, where the older members have higher status and greater power than the younger ones. At the same time, the most central individuals in the networks often end up being killed (40 to 60 murders annually in the last few years), injured, imprisoned, or leaving or moving abroad. This creates opportunities for younger individuals to quickly “have a career” in the criminal environment. Very young and ever younger persons, nowadays also children, are used by the networks, both to carry out violent deeds and to assist in other ways in the networks’ criminal activities.

The main criminal activity by members of the criminal networks is often linked to drug dealing, but other crimes are also common, such as large-scale money laundering, fraud, crimes against the welfare system, and extortion. Violence is used to solve conflicts with other groupings, and within the own group. The use of violence provides status and can also result in economic gains. In this way, the violence within organised criminality is instrumental. At the same time, the violence, which is often about long sequences of retribution, has disorganizational effects and interferes with the group’s primary activities, such as drug dealing. This is because the violence interferes with the existing criminal structures, creates uncertainty, and means the members must spend time on things other than the grouping’s main source of income. The violence also means that the police become aware of the network’s members.

Members of the criminal networks are part of a criminal subculture by a criminal sub-culture, where glorification of violence, masculinity, honour, and wealth are important elements. The sub-culture distances itself strongly from established society. The sub-culture has a sociolect and produces its own cultural expressions, not least “gangster rap”. These expressions create belongingness within the different groupings, but also contribute to increasing conflicts between the groupings. The gangster rappers are part of the different groupings, at the same time as being linked to each other, for example through links to music producers. Several artists have fallen victim to the violence between the groupings. It should be emphasised that all individuals linked to the criminal networks are not covered by the criminal sub-culture to the same extent.

The phenomenon of criminal networks with the specific violence culture has spread from the suburbs of the major cities to smaller population centres. Many of the networks now have branches across large parts of the country, and also internationally, despite having arisen locally.



## Brottslighetens gruppkaraktär – en teoretisk bakgrund

Innan vi börjar sammanfatta och analysera forskning inom detta område, behöver vi uppmärksamma några begrepp som ofta förekommer i diskursen. Inom den samhällsvetenskapligt orienterade kriminologin, i stor utsträckning inspirerad av den franska sociologin, är brottslighetens gruppkaraktär av centralt intresse. Detta i motsats till den medicinska, främst genetiska, och den individualpsykologiska inriktningen, där fokus är på individuella egenskaper.

Olika kriminologiska teoretiker framhåller olika mekanismer för hur brottsbenägenhet, men också hur brottsavhållande faktorer, överförs mellan människor. Subkulturteoretiker (Cohen A. 1955, Cloward och Ohlin 1960) skriver om hur brottsliga normer och värderingar sprids hos unga i arbetarklassen och bildar en subkultur. Stämplingsteoretikerna (Tannenbaum 1938, Lemert 1951, Becker 1963) fokuserar på överföring av negativa självbilder till, i huvudsak, unga. Kontrollteoretiker som Hirschi (1969), Sampson och Laub (1992), Laub och Sampson (2003) med flera framhåller sociala band mellan individen och det etablerade samhället, det vill säga socialt etablerade individer och samhällsinstitutioner, som det som hindrar individen från att begå brott.

En viktig teoretisk utgångspunkt för kriminologisk forskning om brottslighetens gruppkaraktär finns hos Edvin Sutherlands (1924) teori om differentiella associationer.<sup>1</sup> Sutherland utgångspunkt är att brottsligt-, liksom allt annat beteende, är inlärt och att denna inläring sker i interaktioner med andra individer. Det är fråga om komplexa inlärningsprocesser, där inte bara själva tillvägagångssättet för brottsligt beteende, utan även normer, värderingar, drivkrafter och rationaliseringar<sup>2</sup> ingår i inläringen. Om individen kommer att begå brott eller inte beror, enligt Sutherland med flera, på om de antisociala beteendemönstren i individens sociala miljö får övertag över de prosociala.

### Begrepp

Den här rapporten utgår från ett antal begrepp som är centrala inom kriminologisk forskning om brottslighetens gruppkaraktär. De är av stort intresse när det gäller våldet i kriminella kretsar i Sverige som ju är ett gruppfenomen. Rapporten börjar därför med en diskussion om hur dessa begrepp definieras.

---

<sup>1</sup> På svenska något i stil med "olikartade relationer."

<sup>2</sup> Psykologiska mekanismer som tillåter individen att begå vissa handlingar trots att denna är medveten om att de är förbjudna.

## Gäng

Begreppet gäng är ett av mest använda begreppen inom kriminologin och används ofta när brottslighetens, i synnerhet ungdomsbrottslighetens, gruppkaraktär ska beskrivas. Inom kriminologisk litteratur finns det tusentals publikationer som handlar om gäng. Den kanske mest kända av dessa är Frederic M Thrashers bok ”The Gang. A Study of 1,313 Gangs in Chicago” som publicerades 1927.<sup>3</sup>

Trots att det har gått nästa 100 år sedan ”The Gang” publicerades, är frågan om gäng lika aktuell idag. Federal Bureau of Investigations, (FBI) skriver till exempel på sin hemsida (2024) att det i USA finns omkring 33 000 våldsamma gatugäng, motorcykelgäng och fängelsegäng. Dessa gäng svarar för ett stort antal grova och våldsamma brott i landet och anses vara systemhotande (Department of Justice 2008:1).

Länge uppfattades inte gäng som något stort problem i Sverige (SOU 1971:49 Sarnecki 1982).<sup>4</sup> Denna inställning har dock förändrats under senaste decenniet, när skjutvapenvåldet och sprängningar i kriminella kretsar har ökat kraftigt.

Gäng kan anta olika former vilket gör dem svåra att definiera (Klein 1995, Klein med flera 2001). Många forskare torde emellertid kunna enas om en definition som föreslogs av Curry och Decker (1998). De anser att ett kriminellt gäng kännetecknas av:

- en grupp individer
- någon form av symboler för gängmedlemskap, som speciella klädesplagg, tatueringar eller handtecken
- någon form av specifik kommunikation, som kan vara verbal eller icke-verbal, till exempel speciella ord, hand signaler eller graffiti
- beständighet, minst ett år eller längre
- ett territorium (turf), som gänget försvarar. Det kan röra sig om ett område där gänget har uppstått, där de flesta medlemmarna bor eller där man till exempel säljer droger
- brottslighet, gängen är starkt engagerade i brottslig aktivitet och ser detta som målet med medlemskap i gäng

Curry och Decker (ibid) framhåller att ett sätt att identifiera gängmedlemmar är att helt enkelt fråga unga människor om de tillhör något gäng, så kallad ”claiming.”<sup>5</sup> Det har emellertid påpekats (Brå 2016) att det förekommer

---

<sup>3</sup> Boken har utkommit i svensk översättning 2020.

<sup>4</sup> Det bör dock nämnas att man i Svensk Juristtidning (SvJT) år 1941 varnade för ökning av ”ligabrottsligheten”. Man skriver visserligen att ”lyckligtvis utgör för vårt lands vidkommande ännu icke — åtminstone ur kvalitativ synpunkt — något allvarigare problem” (SvJT 1941), men samtidigt redovisas att antalet ligor har ökat i Stockholm, Göteborg och Malmö från 87 (409 medlemmar) 1938 till 128 (602 medlemmar) år 1940.

<sup>5</sup> Från engelska ordet ”claim”, hävda, påstå att, göra anspråk på. Således påstå att man är medlem i ett gäng.

kriminella grupperingar som till exempel uppfattas som gäng av polisen, men vilkas medlemmar inte medger gängmedlemskap.

### **Brottsliga subkulturer**

Samhällsvetarna anser att en subkultur består av gemensamma normer, värderingar och livsstilar som delvis avviker från den dominerande kulturen i samhället (Shildrick, 2006). Graden i vilken medlemmars livsstil avviker från den som dominerar i samhället kan variera. Ibland är avvikelsen så stor att vi kan tala om ”kontrakultur” (Yinger 1960).

Två klassiska böcker inom kriminologin handlar om gäng och subkulturer. De är ”Delinquent Boys: The Culture of the Gang” av Albert Cohen (1955) och ”Delinquency and Opportunity: A Theory of Delinquent Gangs” av Richard Cloward och Loyd Ohlin (1960). Författarna utgår ifrån att de kriminella subkulturer som medlemmarna i gängen ansluter sig till uppstår under speciella sociala förhållanden. Det sker när unga, i synnerhet män, upplever frustration över att deras möjligheter att uppnå de i samhället etablerade målen, med de medel som de förfogar över, är starkt begränsade. På engelska används begreppet ”strain”, som etablerades av sociologen Robert Merton (1938). Det beskriver den frustration som en individ söker att undkomma genom olika handlingsmönster. Flera av dessa handlingsmönster kan vara avvikande eller till och med brottsliga, såsom att söka ekonomiskt välstånd genom brottslighet. Enligt Merton (ibid) handlar ”strain” i första hand om frustration över oförmåga att uppnå ekonomiska framgångar. Agnew (1992) framhåller emellertid att ”strain” kan uppstå även om andra mål än de ekonomiska inte kan uppnås.

Subkulturteoretikerna har blivit kritiserade för sin allt för deterministiska syn på livet i de kriminella miljöerna. Matza (1964), till exempel, menade att inträdet i ett kriminellt liv ofta varken är en medveten eller en entydig handling. Många unga människor ”driver” in i brottslighet och kriminella subkulturer utan att egentligen fatta några beslut om detta.

### ***Subkulturens kulturella uttryck***

Gäng och annan organiserad brottslighet har sedan länge varit ett populärt ämne inom populärkulturen (Decker och Winkel 1996; Hagedorn och Macon 1988). Det handlar dels om fiktion i böcker och filmproduktioner, dels om olika dokumentära skildringar av den organiserade brottsligheten i nyhetsartiklar, så kallade ”true story”-filmer, poddar, böcker och mycket annat.

Under de senaste decennierna har även de kriminella gängens aktiviteter på nätet ökat påtagligt (Irwin-Rogers, Densley och Pinkney 2018). 2021 genomförde Fernanández-Planells, Orduna-Meala och Pámpols (2021) en systematisk litteraturgenomgång av 73 studier som hade undersökt gängens användning av sociala medier. De kriminellas egna skildringar av sin livssituation och den subkultur, eller rent av kontrakultur de lever i, har rönt stor uppmärksamhet. Dessa kulturuttryck, både i de traditionella och i de sociala medierna, kan sägas ge upphov till moralisk panik i samhället (Cohen 1972, 2008). Inte minst har

populariteten hos så kallad gangsterrapp skapat stor oro bland vissa opinionsbildare.

### **Organiserad brottslighet**

Den ovan nämnda Sutherland är även en av pionjörerna när det gäller forskning om ”white collar crime” (1949) som ibland, och inte helt korrekt, översätts till svenska som ekonomisk brottslighet.<sup>6</sup> Enligt Sutherland handlar begreppet ”white collar crime” om organiserad brottslighet som begås av personer ur medel- och överklassen, vanligen med ekonomisk vinning som syfte. Enligt Sutherland är hans teori om inläring av brott genom differentiella associationer lika tillämpligt på gäng i fattiga förorter som på brottslingar i storföretagens styrelserum. I båda fallen handlar det om att den antisociala påverkan överväger i individens sociala miljö, på bekostnad av den prosociala.

Sutherlands medarbetare Cressey (1953, 1972) anses vara av stor betydelse för fortsatta studier av den organiserade brottsligheten. Enligt Cressey är det viktigt att studera och förstå organisationsstrukturer hos de olika typerna av organiserad brottslighet.

Även i den nyare empiriska forskningen på området organiserad brottslighet framhålls stora svårigheter att definiera denna brottstyp (se till exempel Griffin, 2003; Finckenauer, 2005; Levi, 1998; Rostami, 2016, von Lempe, 2016), vilket i sin tur leder till olika metodologiska ansatser och olika resultat.

Internationellt har bland annat Förenta nationerna, FN, (UN Convention 55/25 2000) och Europeiska unionen (Europeiska rådet 2024) framhållit faran med organiserad brottslighet. På basis av dessa internationella dokument har Sverige bland annat beslutat hur organiserad brottslighet ska definieras och bekämpas (Ds 2008:6).

En fråga som har diskuterats mycket i Sverige under senaste åren är om organiserad brottslighet har ökat och i så fall i vilken utsträckning. Detta är en svår fråga att undersöka empiriskt. Ju mera man diskuterar fenomenet organiserad brottslighet, desto flera fall av denna brottslighet uppdagas. I en studie från 2022 visar Mondani och Rostami att det finns indikatorer på en sådan ökning, bland annat har omfattningen av kriminella samarbeten ökat sedan år 1995.

### **Desorganiserad brottslighet**

Det som mest uppmärksammats under det senaste decenniet, både i svenska massmedier och i den politiska debatten, är inte så mycket brottslighetens organisering utan snarare det som måste uppfattas som tecken på dess

---

<sup>6</sup> Ekobrottsmyndigheten (EBM 2024) skriver: ”ekonomiska brottsligheten gör att staten går miste om skatter och avgifter samtidigt som våra välfärdssystem missbrukas av kriminella.” Enligt samma myndighet är de vanligaste ekobrotten skattebrott och bokföringsbrott.

”desorganisering”. Alltså de våldsamma konflikterna mellan och inom de olika kriminella grupperingarna. Organiserad brottslighet handlar om kriminellt samarbete mellan individer och grupper. Konflikter, i synnerhet om de är våldsamma, kan bli störande eller rent av desorganiserande för det kriminella samarbetet (Reuter 1983). Dessa konflikter gör ofta att det centrala målet för den kriminella verksamheten – ekonomisk vinning (se EBM 2024) – kan bli svårare att nå. Inte minst störs verksamheten av den uppmärksamhet som polisen ägnar åt de kriminella grupperingarna i samband med utredningar av grova våldsbrott.

## Nätverk

Enligt Nationalencyklopedin (2024) är ”ett nätverk en decentraliserad organisation som hålls ihop av olika relationer och kontakter, ofta utan att ha något egentligt centrum.” I vårt samhälle har begreppet nätverk många olika användningsområden. Inom samhällsvetenskaperna kan man nämna aktör-nätverksteorin (Latour 2005) som är en teoretisk och metodologisk ansats som ser hela världen som nätverk av relationer, ständigt stadda i förändring. Man kan också se nätverksansatsen som en analysmetod, som i social nätverksanalys (SNA).<sup>7</sup> Det sistnämnda perspektivet är utgångspunkt för denna rapport. Sett ur detta perspektiv består ett socialt nätverk av två element: aktörer och länkar mellan dessa aktörer. Både aktörer och länkar kan tillskrivas attribut, det vill säga variabler som beskriver dessa.

Argument för att använda SNA i samhällsvetenskaplig forskning är följande: De vanligaste samhällsvetenskapliga metoderna går ut på att studera individer, trots att samhällsvetarna vill studera relationer mellan individer. SNA är en av de få metoder som ger möjligheter att både studera individer och deras relationer.

Användning av analyser av sociala nätverk började med sociologerna Jacob Moreno och Helen Jennings som på 1930-talet utvecklade sociometrisk metodik för att studera mönster av sociala relationer i små grupper (Moreno och Jennings 1938, Moreno 1935). På 1950-talet studerade socialantropologen John A. Barnes sociala relationer på den norska ön Bømlø. Efter ett nästan tvåårigt fältarbete publicerade han 1954 artikeln ”Class and Committees in a Norwegian Island Parish.” Allmänt anses att det var i denna artikel som begreppet socialt nätverk användes för första gången. De första SNA-analyserna studerade andra sociala fenomen än brottslighet (Wasserman och Faust 1994). Metoden har fått stor spridning under 1990-talet och därefter (Edling med flera 2011).

---

<sup>7</sup> Så sammanfattar Carrington (2014) SNA som metod: ”Since its appearance in the 1930s in the form of sociometry, social network analysis (SNA) has become a major paradigm for social research in such areas as communication, organizations, and social mobility, to name but a few. It is used by researchers in a wide range of disciplines: like any mathematical approach to social research, social network analysis strips away the unique details of social situations to reveal, or model, the bare structural essentials. By doing so, it enables the researcher to identify similarities across widely disparate contexts, and so to benefit from the insights of many different fields of study” (Carrington 2014).

Begreppen brottsliga nätverk, kriminella nätverk, illegala – på engelska ”illicit” – nätverk och liknande, började dyka upp i litteraturen på 1960- och 1970-talet. Till exempel nämner Mack (1964) kriminella nätverksaktiviteter i utsatta grannskap. Smith och Alba (1979) diskuterar etnisk sammansättning av illegala nätverk. Under 1980-talet börjar det även komma publikationer som uppmanar polismyndigheter och säkerhetstjänster att börja använda nätverksanalyser i utredning av organiserad brottslighet (Davis 1981).

Numera, tack vare utveckling av datatekniken, är den sortens analyser ganska vanliga (Di Méo 2023).<sup>8</sup> Bright, Brewer och Morselli (2021) går genom ett femtiotal sådana kriminologiska SNA, alla publicerade under 2000-talet. Dessa studier bygger på olika typer av data som har samlats in hos rättsväsendet. Ett stort antal av dessa studier bygger på uppgifter om gemensamt deltagande i brott (”co-offending”).

I en artikel som bygger på genomgång av ett antal centrala kriminologiska nätverksstudier framhåller Lindquist och Zenou (2019) värdet av den sortens studier för förståelsen av grundorsaker till brottsligheten. Innan man började studera brottsliga nätverk såg man de kriminella strukturerna, till exempel gängen, som tämligen stabila organisationer. Nätverksanalysen medförde att forskarna upptäckte att dessa strukturer var mycket mera föränderliga, tidsobeständiga och att de omfattade betydligt flera kriminella relationer med omvärlden än man har tidigare trott (till exempel Sarnecki 2001, McGloin och Rowan, 2015).

### **Relation mellan begreppen**

Distinktion mellan gäng, organiserad brottslighet och nätverk i forskningen är inte enkel. Kriminella gäng ägnar sig ofta åt organiserad brottslighet. Man brukar särskilja olika typer av gäng just utifrån graden och arten av det kriminella samarbetet (Mondani och Rostami, 2022b). Man kan hävda att gäng alltid är någon form av nätverk, medan det finns andra former av nätverk än gäng. Begreppet kriminell subkultur är vanligen kopplad till gäng.

I den kriminologiska litteraturen används vanligen antingen begreppet gäng eller begreppet nätverk, två typer av strukturer som ofta undersöks med olika metoder. Men om begreppen gäng och nätverk används i samma studie (till exempel Sarnecki 1982, 2007, McGloin 2005, Hansen med flera 2005, Papachristos 2006, Radil, Flint och Tita 2010, Fleisher 2006, Sierra-Arevalo och Papachristos 2015, Oatley och Crik 2014) används vanligen nätverksmetodiken för att studera gäng och ibland också andra typer av nätverk som vanligen är mindre sammanhållna. SNA används också för att studera andra typer av kriminella organisationer (till exempel Morselli 2009, Rostami 2016, Meneghini och Calderoni 2024). Även i denna studie kommer SNA användas för att studera olika former av organiserad brottslighet.

---

<sup>8</sup> Di Méo visar i denna mycket intressanta artikel från 2023 att denna moderna metod även kan användas på historiska data.

## Kriminologisk nätverksanalys, tidiga studier

I de äldsta svenska studierna av kriminella nätverk används data som går nästan 50 år tillbaka i tiden. Situationen när det gäller nätverksbrottsligheten har sedan dess förändrats dramatiskt. Detta gäller i synnerhet den mycket kraftiga ökningen av våldet i de kriminella kretsarna (Brå 2024a). Likaväl kan de tidiga studierna vara av intresse som jämförelsematerial. Vad har förändrats och vad har inte i kriminella samarbeten under de senaste 50 åren?

### Tre studier av kriminella ungdomsnätverk

De första undersökningarna av kriminella nätverk hade till syfte att studera ungdomsbrottslighetens struktur genom att analysera de unga lagöverträdarnas gemensamma deltagande i brott. Första gången en sådan studie genomfördes var i tre kommuner i Dalarna. Dessa tre kommuner, en medelstor svensk industristad och två mindre landsbygds-kommuner, ingick på den tiden i ett polisdistrikt med säte i Borlänge. Data till undersökningen inhämtades från denna polismyndighet och omfattade åren 1975–1980 (Sarnecki 1982, 1983). I den ursprungliga populationen ingick 1 150 individer som var misstänkta för brott och som år 1975 var mellan 7 och 18 år gamla. 21 procent var flickor. Så småningom genomfördes en uppföljning till denna studie som omfattade åren 1981–1984 (Sarnecki 1986).

Den andra studien genomfördes i Stockholm. Studien omfattade samtliga personer 20 år och yngre som under åren 1991–1995 misstänktes för ett eller flera brott i Stockholm, samt samtliga av deras medmisstänkta, oberoende av ålder. Sammanlagt rörde det sig om 22 091 individer.

Åren 1999–2001 genomförde Sarnecki (2007) en nätverksanalys av ungdomsbrottsligheten i Köpenhamn. Studien omfattade samtliga ungdomar mellan 15 och 19 år misstänkta för brott i Köpenhamn, samt deras misstänkta medbrottslingar under de aktuella åren. Utöver data om ungas samarbete i brott överlämnade Köpenhamnspoliserna även en underrättelsebaserad förteckning över unga medlemmar i kriminella gäng till forskarna.

### SNA av kriminella gäng

Den första kriminologiska studien av brottsliga nätverk (Sarnecki 1982, 1983) hade som huvudsyfte att pröva om SNA kunde användas på ett datamaterial bestående av uppgifter om personer misstänkta för brott och deras misstänkta medbrottslingar. Vid sammanslagning av data från undersökningens 6 år, hittades ett kluster av brottsmisstänkta som bestod av 19 individer länkade till varandra med tre eller flera brottsmisstänkningar.

Ett försök till validering av detta resultat gjordes med hjälp av intervjuer med majoriteten av de 19 undersökta individerna. Det visade sig att de undersökta ungdomarna vanligen uppgav de personer som de misstänktes för brott tillsammans med som sina bästa kompisar. I några få fall uppgav man som bästa kompisar individer som inte var registrerade för brott hos polisen.

I de två följande studierna genomfördes analyser av mycket större datamaterial. I dessa studier användes dataprogram som gjorde det möjligt att analysera stora datamängder. Däremot gjordes inte några direkta valideringsförsök under dessa studier. I Köpenhamnsstudien jämfördes polisens data om gängmedlemskap med datorgenererade uppgifter om position av de undersökta individerna i nätverket. Där framgick det klart att uppgifter om gängtillhörighet och plats i nätverket överensstämde förhållandevis väl med varandra.

I samtliga tre studier kunde man se vissa förtätningar i nätverket. De brottsliga relationerna mellan de undersökta individerna var alltså i dessa delar av nätverket mera intensiva än i de övriga delarna. Dessa förtätningar eller kluster tolkades i den första studien som om det var fråga om gäng. Senare har denna tolkning emellertid fått revideras.

## Beständigheten i de kriminella relationerna

Tolknningen att kluster är gäng blir inte bekräftad om man följer utvecklingen av Borlänge's kriminella nätverk över tid (1975–1980). Denna analys visar att klustren inte uppfyllde de kriterier för gäng som formulerades av Curry och Decker (1998 se ovan). I synnerhet var kravet på tidsbeständighet svårt att uppfylla. De flesta av dessa grupperingar kan benämnas som spontana grupper som uppstått genom att ungdomarna under kortare tid deltog i ett eller några få gemensamma brott. Några få av klustren uppvisade emellertid större kontinuitet över tiden. Även i dessa var dock omsättning av medlemmar mycket stor. Flera av medlemmar upphörde med sin brottslighet eller övergick till andra grupperingar. Vid uppföljning åren 1981–1984 (Sarnecki 1986) visade det sig att inte ens de tre kluster som varit mera tidsbeständiga under de första sex årens studier fanns kvar. I den mån deras medlemmar fortsatte begå brott var det i helt nya konstellationer. Undantag utgjordes av ett minde grupp kriminella ungdomar i en av de två mindre kommunerna som ingick i undersökningen. Även i detta kluster var omsättningen av medlemmar stor. Medlemmarna som fanns kvar fortsatte dock huvudsakligen att begå brott tillsammans med andra som bodde på orten. Detta resultat visar på betydelsen av geografiskt avstånd och storlek av orten där brotten begås för val av medbrottslingar och nätverkens struktur.

Studierna i Stockholm och Köpenhamn bekräftar upptäckten från Borlänge om de kriminella relationernas obeständighet. De brottsaktiva ungdomarna begår några få brott tillsammans, för att sedan antingen upphöra med brottslighet, eller återkomma och då vanligen i helt annorlunda konstellationer. I Stockholm och i Köpenhamn, där antalet individer med vilka man kunde begå brott var många fler, tycktes dessa byten av medbrottslingar gå ännu snabbare. Fyndet av de



brottsliga relationernas instabilitet måste anses vara ett av de viktigaste resultaten från de tidiga studierna av brottsliga nätverk.

## Centralt nätverk

I samtliga tre undersökningar uppdagades ett stort, centralt nätverk av kriminella relationer. Det fanns förstås även mindre nätverk bestående av några individer, samt par och ett större antal singlar. Som det tidigare framgick kunde det mycket väl vara så att en del av singlarna, paren och de mindre nätverken genom sin brottslighet var länkade till andra individer på olika sätt. Att de var inblandade i dessa brott kom dock inte till polisens kännedom.

I Stockholmsstudien (Sarnecki 2001) ingick 8 332 individer som misstänktes för brott under åren 1999–2001. Av dessa kunde 3 979 individer länkas samma genom gemensam brottslighet i ett centralt nätverk. De flesta var länkade till varandra indirekt.

I Stockholmsmaterialet fanns 274 individer som under undersökningsperioden misstänktes för 10 eller flera brott. 95 procent av dessa ingick i det centrala nätverket. De mest brottsaktiva individerna misstänktes ibland för brott tillsammans med andra individer med hög brottsbelastning. I de flesta fall var de dock länkade till varandra indirekt, det vill säga genom medlemmar i nätverket som inte var lika kraftigt brottsbelastade. Ibland var dessa länkade långa.

Länkar mellan medlemmar inom det centrala nätverket var inte jämnt fördelade över hela nätverket. I det centrala nätverket kunde identifieras 47 kluster, alltså grupperingar som var tätt sammanlänkade med varandra genom gemensam brottslighet. Klustren omfattade knappt hälften av medlemmarna i det centrala nätverket. 46 av dessa kluster bestod av 4 till 117 individer. Det återstående var mycket stort och bestod av 1 459 tämligen tätt sammanlänkade individer. Alltså drygt en tredjedel av alla nätverkets medlemmar. Om det centrala nätverket var dominerande för ungdomsbrottsligheten i Stockholm under de aktuella åren, så var det stora klustret inom nätverket "centrets centrum". 73 procent av individerna med tio eller flera brottsmisstankar ingick i det centrala klustret.

## Gäng kontra nätverk

Den centrala nätverken i Köpenhamnsstudien bestod av 811 individer (cirka 10 procent av de brottsmisstänkta ungdomarna). Köpenhamnspolisen identifierade 21 gäng, vilkas medlemmar fanns bland personer som var 15–19 år gamla och misstänkta för brott i Köpenhamn under den aktuella perioden. Individer som tillhörde 17 av dessa gäng återfinns i det centrala nätverket. Totalt rör det sig om 116 individer som utgör 91 procent av alla av polisen identifierade gängmedlemmar som ingår i undersökningen. Den stora majoriteten av medlemmar i det centrala nätverket, 86 procent, har emellertid inte identifierats som gängmedlemmar.

Gängmedlemmar hade i genomsnitt mera centrala positioner i det centrala nätverket, än de övriga individer som var länkade till nätverket. Analysen visar också att gängmedlemmarna ofta var sammanlänkade med andra individer som tillhörde samma gäng. Sannolikheten att en gängmedlem valde en annan medlem av samma gäng som medbrottsling, var större än att valet föll på en medlem i ett annat gäng eller en person som inte var gängmedlem. På så sätt validerades polisens uppgifter om gängmedlemskap. Samtidigt hade gängmedlemmarna i genomsnitt oftare misstänkts för brott tillsammans med individer som inte tillhörde något gäng. Det förekommer också länkar mellan individer som identifierats som medlemmar av olika gäng.

Nästa forskningsfråga i denna undersökning gällde hur det centrala nätverket skulle se ut om alla icke gängmedlemmar och länkar mellan dessa, samt länkar mellan icke gängmedlemmar och gängmedlemmar, uteslöts. Således om hela fokuset var på de av polisen identifierade gängmedlemmarna och deras gemensamma, misstänkta, brottsdeltagande.

När individer som polisen inte identifierat som gängmedlemmar utesluts, blir det centrala nätverket dramatiskt reducerat. Det gäller både antalet individer och länkar mellan dessa individer. Den stora majoriteten av kända fall av gemensamt deltagande i brott, visar sig således ha ägt rum mellan individer av vilka minst en inte identifierats som gängmedlem.

Om vi antar att polisens bild av ungdomsbrottsligheten i Köpenhamn i stora drag är korrekt, visar denna studie att gängen hade tämligen marginell betydelse för ungdomsbrottsligheten. Istället ägde de allra flesta brott med flera än en deltagare rum utanför gängen. I en del fall mellan en gängmedlem och en icke gängmedlem, men oftast av två eller flera individer utan känt gängmedlemskap. En något kontroversiell slutsats skulle kunna vara att allt för stort fokus på gängen innebär att man missar den stora majoriteten av alla brott som begås på en ort.

Sammanlagt kan man konstatera att Köpenhamnsstudien bekräftar slutsatsen att medbrottslingskapsrelationer bland ungdomar är under ständig förändring. Förekomsten av kriminella nätverk på en ort tycks vara tidsbeständiga, men dess sammansättning förändras snabbt, både när det gäller individer och relationer mellan dessa. Om man litar på polisens uppgifter om gängmedlemskap kan man också dra slutsatsen att gängen spelar tämligen liten roll i detta nätverk.

## Nyare studier

I denna del görs ett försök att sammanfatta dagsläget när det gäller problemet med kriminella nätverk i Sverige. Avsnittet bygger på flertalet nyligen publicerade svenska forskningsprojekt, utredningar och i viss utsträckning även journalistiska framställningar.

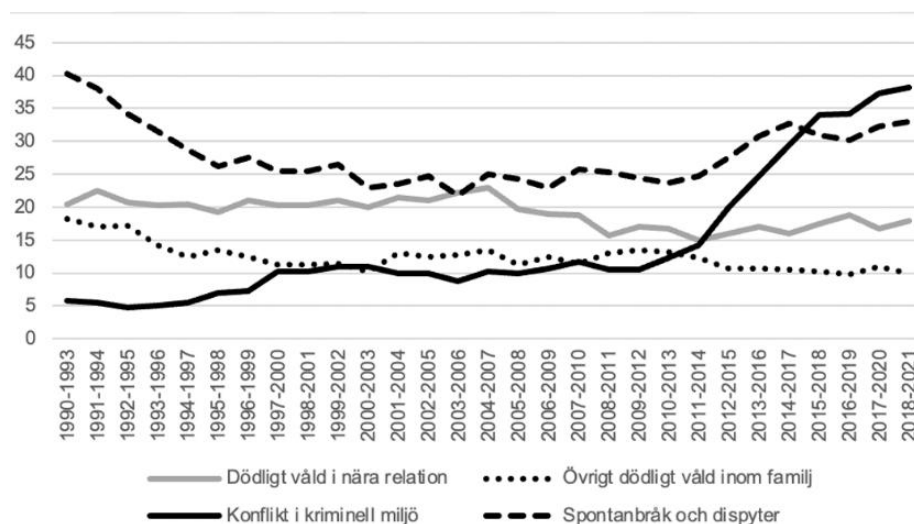
### Brottslighet

Skälet till att frågan om brottsliga nätverk är så aktuell i dagens svenska diskurs är det mycket grova våldet som är kopplad till dessa grupperingar. I synnerhet uppmärksammas dödsskjutningar och sprängattentat.

### Våldets omfattning

Att studera våldets omfattning är vanligen svårt eftersom de flesta våldsbrott inte anmäls till polisen och därför inte kommer med i statistiken. Undantaget är det dödliga våldet för vilket det finns tillförlitliga indikatorer. Enligt en nyligen publicerad rapport från brottsförebyggande rådet (Brå 2024a) har det dödliga våldet till följd av konflikter i kriminella miljöer ökat kraftigt under det senaste decenniet. Numera är det den största av alla kategorier av dödligt våld. Det är också den enda kategorin av dödligt våld som uppvisar en markant ökning.

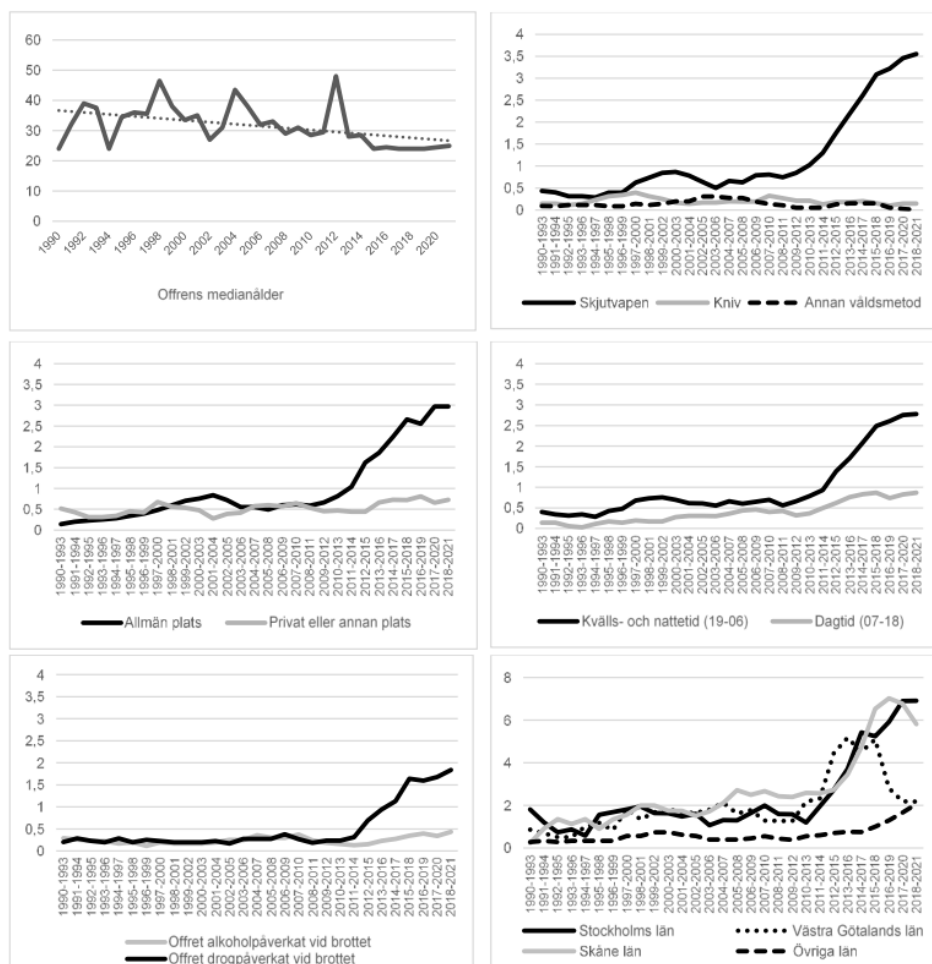
*Figur 1. Antalet fall av dödligt våld efter typ, åren 1990–2021, glidande fyraårs medelvärden*



Brå 2024a sidan 39

Senare i samma rapport redovisar Brå närmare karaktären hos de ökande fallen av dödligt våld.

**Figur 2. Omständigheter vid dödligt våld 1990–2021, antalet avlidna, glidande fyraårs medelvärden**



### Brå 2024a sidan 59

Av de sex diagrammen i figur 2 kan vi utläsa, utöver att fall av dödligt våld i kriminella kretsar har ökat, att dessa brott ofta begås med skjutvapen. Det dödliga våldet i dessa kretsar sker ofta på allmän plats, ofta i eller i närheten av storstäder och ofta på kvällen eller natten. Våldet riktar sig mot personer som allt oftare är narkotikapåverkade vid brottet. Av rapporten framgår vidare att offren ofta är unga män eller tonårspojkar och att medelåldern hos offren minskar med tiden. Om förövarna vet vi mindre, eftersom uppkläring av dessa brott under stora delar av den undersökta tiden var låg. De data som finns tyder dock på att förövarna i flera avseenden liknar sina offer.

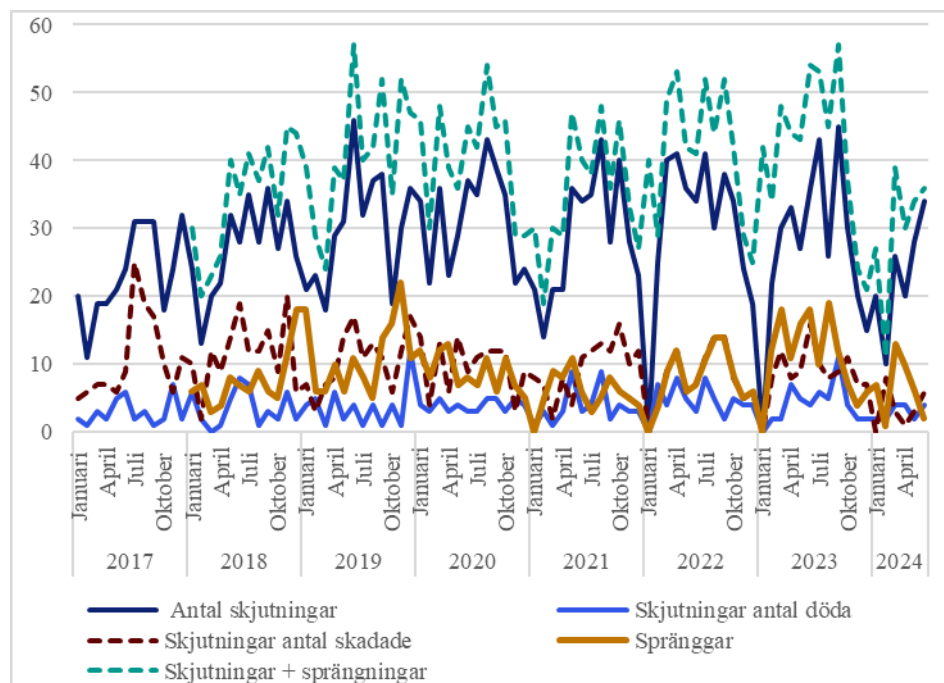
Intressant nog förefaller brottsligheten i Sverige generellt, vara ganska konstant under senaste decenniet. Den tycks till och med ha minskat något. Detta gäller även våldsbrott, men alltså inte våldsbrott i kriminella kretsar (Sarnecki 2022).

Sedan 2017 för Polismyndigheten månatlig statistik över skjutningar i landets sju polisregioner. Antalet skjutningar, antalet skadade och antalet avlidna

redovisas. Sedan 2018 förs även liknade statistik över antalet sprängningar. Uppgifter från denna statistik redovisas i diagrammet nedan.

**Figur 3. Antalet fall av skjutningar, av skadade i skjutningar, av döda i skjutningar, av fullbordade sprängningar samt summan av skjutningar och sprängningar. Månadsvis under åren 2017 till juni 2024.**

**Sprängningar sedan 2018**



**Data från Polisen 2024b**

Av figur 3 framgår att vi har att göra med en serie tämligen stokastiska förlopp, det vill säga en serie händelser där varje enskild händelse är oförutsägbar, och där det är svårt att urskilja några trendmässiga förändringar. Vi kan observera flera perioder av kraftiga våldsökningar och perioder av relativt lugn. Samtidigt kan man konstatera att sedan år 2020 är det mycket få månader, där ingen har dödats i skjutningar. Det är även sällsynt att det går en månad utan några sprängningar.

### Våldets karaktär

Under 2020 fick den svenska Polismyndigheten tack vare internationellt samarbete tillgång till avkrypterad kommunikation mellan medlemmarna i olika kriminella nätverk (Polisen 2021). Det rörde sig om tre tjänster för krypterad kommunikation som användes av stort antal grovt kriminella individer i Europa.<sup>9</sup> Polisen kunde alltså för första gången få en insikt i de kriminella nätverkens sammansättning och kommunikation.

Kommunikationen om tänkta och även planerade våldsdåd var omfattande och språket var ofta rått. Detta tyder på nätverksmedlemmarnas förankring i den

<sup>9</sup> EncroChat, SkyECC och Anom.

våldsamma subkulturen. De flesta av de diskuterade och även planerade våldsdåden genomfördes emellertid aldrig. Polismyndigheten skriver i sin rapport ”Lärdomar från EncroChat”:

Många gånger är det dessutom slumpmässiga omständigheter som avgör om våldsdåd genomförs, skjuts på framtiden eller avbryts. Man kan därför säga att våldet som faktiskt utförs bara är toppen av ett isberg av potentiella våldsbrott (ibid sidan 12).

Det planerade våldet hade sin grund dels i långvariga motsättningar, dels i plötsligt uppflammande konflikter enligt rapporten. När det gäller långvariga motsättningar, bedömer rapportens författare, att det utövade våldet sällan hade direkt bakgrund i den ursprungliga orsaken. Istället övergick sådana konflikter i pågående våldsspiraler, där hämnden för det föregående dådet motiverade det nästkommande.

Det var främst individer med högre status i nätverket som hade tillgång till de krypterade plattformarna. Vid planering av våldsdåden var dessa individer vanligen anstiftare, eller som det uttrycks i rapporten, ”projektledare” för våldsdådet. Inslaget av planering från anstiftarens sida varierade. Vanligen var det medhjälparna som stod nära anstiftarna, men som var ett steg längre ner i hierarkin, som stod för det praktiska. Det kunde vara anskaffande av vapen, flyktbil, gömställen och att samla information om det tilltänkta brottsoffrets förhållanden. Vanligen förekom ytterligare en nivå – utförarna som anlätades av medhjälparna.

Anstiftarna tycktes sällan själva träffa sina medhjälpare och utförare av våldshandlingen. Även om vissa föremål, som till exempel vapen – som oftast ansågs vara lättillgängligt i miljön – skulle överlämnas, skedde det genom ombud. Avståndet mellan anstiftarna och de som skulle utföra våldshandlingen, bedöms av rapportens författare, vara en faktor som underlättar för anstiftarna att planera dåden i lugn och ro. Dessutom minskade sannolikheten att deras roll skulle avslöjas.

Utföraren rekryterades ibland från anstiftarens eget nätverk och ibland utanför nätverket. Det kunde till exempel ske på rekommendation av personer som anstiftaren litade på. Att skapa nya kontakter genom nätverket var enligt författarna mycket enkelt. Ibland anlätades inte bara utföraren, utan även en person som skulle rekrytera utföraren. Utförarna var ofta mycket unga personer som motiverades genom pengar, strävan efter status i nätverket, eller som tvingades till deltagande genom utpressning.

Det var inte ovanligt att dåden misslyckades på grund av att utföraren blev stressad, ångrade sig, inte fick tillräckligt med information, tog fel på person eller liknande. Också då var det en fördel för anstiftaren att finnas på långt avstånd från utföraren. Ibland diskuterades på förhand konsekvenser av att attentatet kunde misslyckas, till exempel om offret inte dog utan ”bara” skadades. I de fall då ett attentat hade misslyckats övergick kommunikationen på EncroChat och de andra plattformarna i något som liknar krishantering, där

anstiftaren och medhjälparna diskuterade hur de kunde skydda sig mot eventuell upptäckt och/eller hämnd.

Under de senaste åren har det observerats att utförarna av de grova våldsbrotten blivit allt yngre. Acta Publica (2024) har kartlagt misstänkta förövare till grova våldsbrott – skjutningar och sprängningar 2023. 83 av dessa var födda 2005 till 2009, det vill säga de var mellan 15 och 18 år, ibland ännu yngre. Av Acta Publicas rapport framgår att drygt hälften av de här ungdomarna hade varit föremål för åtgärder inom socialtjänsten och/eller rättsvårdande myndigheter innan det aktuella brottet.

Under den senaste tiden har de kriminella nätverkens internationella aktiviteter, och med dem de förbundna våldsdåden, uppmärksammats genom journalistiskt arbete, till exempel Dagens Nyheter den 7 mars 2024 (se även Salihu 2023 och 2024). Där framgår att ledande personer i de svenska kriminella nätverken ofta har vistats bland annat i Spanien, Danmark, Turkiet, Irak, Tunisien, Bosnien och Dubai. Valet av platser tycks vara, i alla fall delvis, relaterat till att aktörerna har tidigare band till dessa platser. Det kan till exempel vara genom medborgarskap, sociala kontakter eller släktskap. Vid flera tillfällen har dessa personer utsatts för våldsamma attentat från sina antagonister i Sverige. 2019 dödades två individer, involverade i gängkonflikter i Sverige, i danska Herlev. Fem unga svenska män dömdes 2021 av dansk domstol för detta brott. Skjutningar mot svenska medlemmar i kriminella nätverk har även ägt rum i Bagdad, Irak, Istanbul och i Sarajevo. Tre svenska män med trolig anknytning till kriminella nätverk i Sverige har nyligen dömts till dödsstraff i Irak.

Polismyndighetens rapport (2021) i det avsnitt som handlar om våldet i EncroChat-nätverket avslutas med följande kommentar:

Den bristande respekten för människoliv, likgiltigheten inför risken att tredje man ska drabbas och det närmast rutinmässiga och mekaniska sättet att ta beslut om liv eller död är dock anmärkningsvärd. Våldet framstår som en integrerad del av många av de inblandade aktörernas livsstil. Detta i kombination med en mycket rörlig och riskpräglad hantering av narkotika och pengar gör att den latent risk för våld i kriminella miljöer är stor. Den studerade miljön verkar också präglas av ett starkt heders- och vedergällningspräglat förhållningssätt vilket i sin tur riskerar att skapa utdragna och eskalerande konflikter (Polismyndigheten 2021 sidan 16).

### **Vapen, ammunition och sprängmedel**

Enligt polisen (Polisen 2021) är tillgången till vapen, ammunition och sprängmedel i de kriminella nätverken av stor betydelse. De ses som nödvändiga resurser både för att försvara sig själv och de illegala aktiviteterna samt för att kunna expandera sina marknader. De betraktas också som nödvändiga medel för att kunna hantera de konflikter som uppkommer både mellan olika grupperingar och inom dessa. Vapen ger också status och känsla av makt. Vapenhandel utgör en varaktig och decentraliserad marknad, enligt polisen. Aktörerna på denna

marknad tycks framför allt ha kontakter i Polen och Balkanländerna och vapen smugglas in i landet på delvis liknande vägar som narkotika. I dessa fall är dock transaktionerna tämligen små där förmedlarna, till exempel lastbilschaufförer som arbetar med internationella transporter, betalas kontant.

När konflikterna i miljön accelererar, ökar också efterfrågan på vapen. Vapen förvaras vanligen på ett visst avstånd från den individ eller den gruppering som har tillgång till dessa. Flickvänner, släktingar och yngre tonåringar brukar anförtros att förvara vapnen. Syftet är att försvåra polisens arbete med att koppla vapen till dess innehavare eller användare. För att minska risken att förlora många vapen samtidigt försöker man också undvika större vapendepåer.

Att skaffa fram ammunition verkar inte vara något större problem. Handel med ammunition är inte lika strängt reglerad och kontrollerad av myndigheterna. Mindre mängder av ammunition är också förhållandevis lätt att smuggla in.

Sprängmedel kan ganska enkelt skaffas fram inom landet. Genom att studera den avkryperade informationen upptäckte polisen att vissa kriminella var involverade i företag med tillstånd att hantera sprängämnen.

## **Narkotikabrott**

Genom studier av de kriminellas kommunikation på EncroChat och de andra plattformarna, bedömer polisen att olika typer av narkotikabrottslighet utgör den centrala brottsaktiviteten hos medlemmar i EncroChat-nätverket (Polismyndigheten 2021). Polismyndighetens analys har pekat ut 84 aktörer som bedömdes som mest centrala för nätverkens narkotikarelaterade brottslighet. Det handlade i huvudsak om smuggling och distribution av narkotika bestående av: hasch (52 procent), marijuana (22 procent), kokain (12 procent) och amfetamin (11 procent). De övriga tre procent består av andra preparat. De 84 aktörerna var män mellan 30 och 39 år och i genomsnitt äldre än de övriga individerna i nätverket. De befann sig vanligen i någon av Sveriges tre största städer eller i Spanien, alternativt Holland. Narkotika köptes antingen direkt av producenterna eller indirekt genom nätverk som stod i direkt kontakt med producenter. Producenterna befann sig vanligen i något sydamerikanskt land, men även i till exempel Marocko, Spanien och Nederländerna.

Det var inte ovanligt att knark som kom till Sverige passerade andra europeiska länder på vägen. Införseln till Sverige skedde ofta genom hamnarna i syd- och västsvetige. En stor del av införseln skedde med hjälp av vägtransporter. Kontanter användes ofta vid betalning, men ibland betalade man med andra betalningsmetoder. Det förekom också lagliga betalningsmedel, som faktura, Paypal och liknande. Ibland kunde överföring av pengarna till säljarna ske över hawala systemet.<sup>10</sup>

---

<sup>10</sup> Hawala är ett traditionellt system för överföring av pengar. Systemet har sina rötter i Mellanöstern, södra Asien och Östafrika där det ofta saknas ett välfungerande bankväsende. Ofta används hawala för att överföra pengar från människor som arbetar i Väst till deras släktingar i u-länder.



Tillgång till den avkrypterade kommunikationen gav möjlighet att uppskatta narkotikahandelns omfattning, vilken författarna av polisrapporten (Polisen 2021) fann vara betydligt större än man tidigare har trott. Enligt beräkningar som polisen har gjort på basis av undersökningen av EncroChat-kommunikation, smugglade de kriminella nätverken in mellan 100 och 150 ton narkotika till Sverige årligen.

### **Penningtvätt och annan hantering av pengar**

Mellan 100 och 150 ton av narkotika årligen, samt annan kriminell vinningsverksamhet, innebär en stor omsättning av pengar. Av Polismyndighetens rapport (ibid) framgår att en av metoderna att hantera pengarna var den typen av växlingskontor som beskrivs i Case nummer 2 nedan. Andra möjliggörare för penningtvätt är låneförmedlare, banktjänstemän, revisorer, mäklare med flera.

Pengatvätt kunde också ske genom snillrika låneupplägg. Det förekom att banker, även stora etablerade banker, utnyttjades i dessa operationer. Utöver banker kunde också andra företag användas inom de finansiella operationerna. Företag kunde startas för kriminella syften, eller köptes upp i samma syfte. I vissa sammanhang investerades de svarta pengarna i företag, till exempel i fastighetsbolag.

### **Brottslighetens geografiska fördelning**

Mondani och Rostami (2023) studerar den geografiska fördelningen av de kriminella nätverkens brottslighet i Sverige. De visar att organiserad brottslighet förekommer i stort sett i hela landet, men att flest brott sker i Stockholmsområdet. När man delar in de kriminella nätverken i olika kategorier (Tabell 1 i bilagan) framgår det att olika typer av grupperingar dominerar i olika typer av kommuner. Beräknar man antalet brott begångna per 1 000 invånare dominerar Mc-relaterad brottslighet i kommuner som ligger utanför storstadsområden. Däremot förekommer brott begångna av löst sammansatta nätverk och gatugång ofta i förorter till storstäderna.

I tabell 2 i bilagan finns en sammanfattning av Acta Publicas (2024) redovisning av nätverksproblematiken under 2023, samt Acta Publicas beskrivning av Mc-gängen. (Acta Publica 2023). Av redovisningen framgår att de kriminella nätverken är utspridda över stora delar av landet och att många är i konflikt med varandra. Både grupperingarna och deras konflikter uppvisar dock störst koncentration till Stockholmsområdet.

### **Medbrottslingsnätverk**

Under 2000-talet har datorernas kapacitet ökat till den grad att det praktiskt taget inte längre finns några begränsningar för storleken av de analyserade nätverken. I en studie av Rostami med flera (2018) undersöktes alla personer i Sverige misstänkta för brott under åren 1995–2016. Totalt rörde det sig om 1 428 381 skäligen misstänkta individer. Vissa analyser omfattade endast den senare delen

av perioden, nämligen åren 2011 till 2016. Under denna period var antalet misstänkta 607 606 individer. Data om misstänkta personer kom ursprungligen från polismyndigheten.<sup>11</sup> Polismyndigheten och Säkerhetspolisen försåg också forskarna med uppgifter om medlemmar i kriminella grupperingar, kända av myndigheterna. Sammanlagt utgjorde 15 244 individer undersökningens studiepopulation (Tabell 1 i bilagan). Av dem bestod de största grupperna av individer anknutna till Mc-gäng och medlemmar i löst sammanhållna kriminella grupperingar. I båda fallen rörde det sig om drygt 5 000 individer. Utöver detta kunde man urskilja en grupp på drygt 800 fotbollshuliganer, också kallade ”fotbollsfirnor”. Det gick också att urskilja medlemmar i kriminella gäng med olika typer och grader av organisation. Det fanns drygt 700 individer från ”partiella organisationer”, alltså gäng med låg organisationsgrad, ungefär lika många som betecknades som ”gatugäng” samt knappt 500 individer med högre organiseringsgrad som definierades som maffia. Utöver dessa kunde man även identifiera medlemmar i olika slags strukturer som bedömdes bestå av våldsbejakande extremister. Den största gruppen bestod av nästan 800 islamister. Den minsta av knappt 200 autonoma eller vänsterextrema individer.

Data i den aktuella studien möjliggjorde liknande analys som den som genomfördes i Köpenhamn (Sarnecki 2007). Den här gången omfattade emellertid analysen hela Sverige och alla individer misstänkta för brott, alltså inte bara ungdomar, vilka undersöktes i de tidigare refererade studierna.

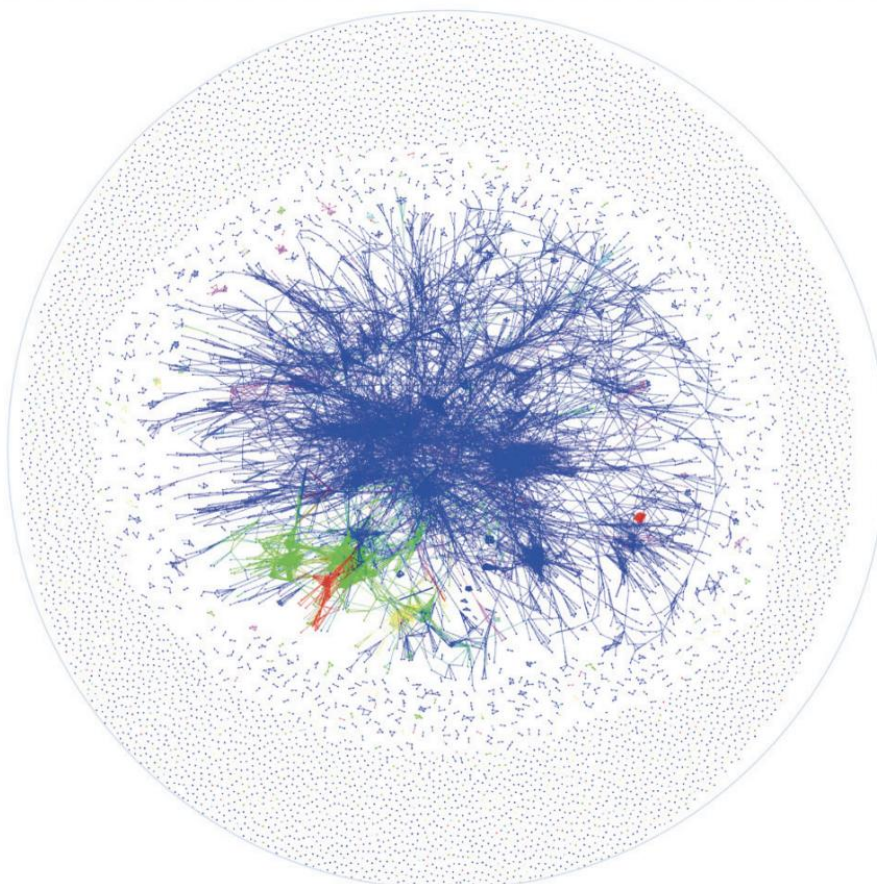
Rostami med flera (ibid) har alltså studerat gemensamt brottsdeltagande hos medlemmar i den ovan nämnda studiepopulationen, samt deras kända medbrottslingar under åren 1995–2016. Även i denna analys hittar man ett centralt nätverk, en stor komponent, som länkar samman över hälften av alla undersökta individer. Samtidigt finns det i materialet åtskilliga individer, 39 procent av samtliga i de kriminella grupperingarna, som var i nätverkets periferi. De har registrerats för brott fast aldrig tillsammans med någon annan.

I figur 4 nedan redovisas misstänkta gemensamma brottsdeltaganden mellan medlemmar i studiepopulationen och deras misstänkta medbrottslingar. Nätverket består av 13 271 individer och 23 794 länkar. Detta innebär att individer i nätverket har i genomsnitt 1,8 misstänkta brottsliga relationer med individer i studiepopulationen. Resultat av denna analys bekräftar fyndet från Köpenhamnstudien om omfattande kriminellt samarbete utanför det egna gänget.

---

<sup>11</sup> De hämtades dock från Brottsförebyggande rådet (Brå) som ansvarar för den svenska brottsstatistiken och sammanställer polisens data.

**Figur 4. Länkar mellan individer som tillhör studiepopulationen och deras direkta medbrottslingar. I grafen är fotbollshuliganer markerade med grönt, autonoma med rött, högerextrema med gult och islamister med lila. De övriga är markerade med blått**

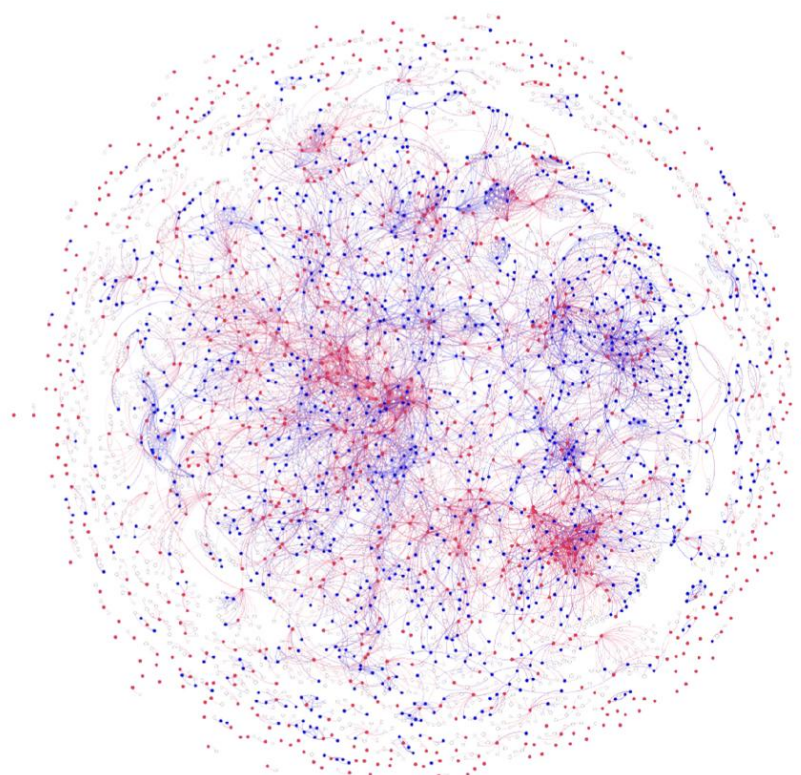


#### **Rostami med flera 2018 sidan 53**

I grafen kan man tydligt se att medlemmar i de olika typerna av kriminella organisationer ofta utgör en del av det centrala nätverket. I många fall utgör de klart urskiljbara kluster i utkanten av det centrala nätverket. Intressant nog tycks till exempel de autonoma ha en viss koppling till fotbollshuliganer. En likande koppling tycks finnas mellan fotbollshuliganer och högerextremister. Samtidigt tycks det inte finnas några direkta kopplingar mellan autonoma och högextrema.

Mondani och Rostami fortsatte med analyser av det ovan nämnda materialet genom att närmare studera grupperingar som i undersökningen benämns som gatugång. Nedan i figur 5 redovisas grafen från denna undersökning (Mondani och Rostami 2022a).

**Figur 5. Fullständigt nätverk av misstänkt gemensamt deltagande i brott, för svenska gatugäng åren 2011–2016. Medlemmar i gatugäng markerade i rött (904 individer)<sup>12</sup>, medlemmar i övriga grupperingar som ägnar sig åt organiserad brottslighet, fotbollsfirmorna och våldsbejakande extremism markerade i blått (1 154 individer), individer utan känd anknytning till organiserad brottslighet markerade i vitt (2 448 individer)**

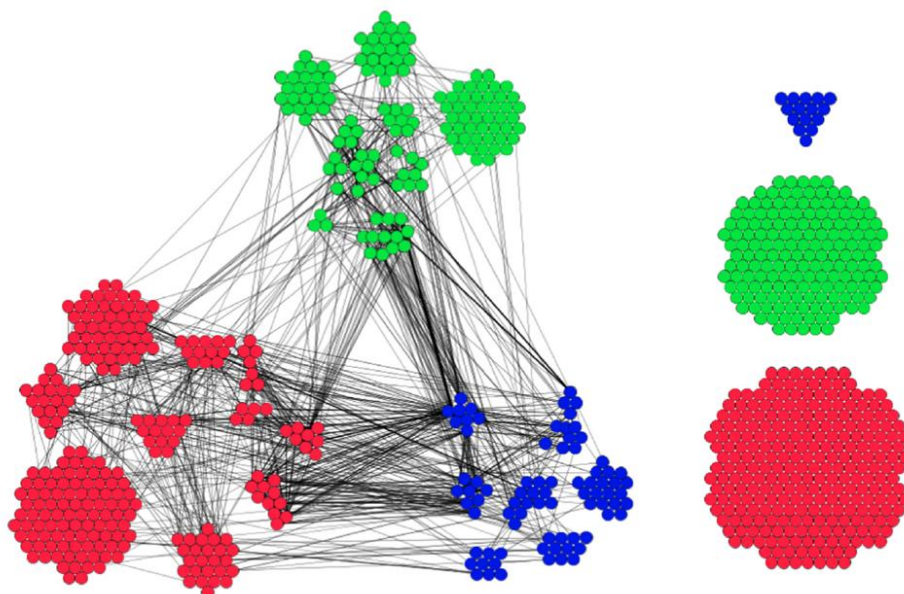


**Mondani och Rostami 2022b sidan 12**

Resultat av Mondani och Rostamis studie bekräftar i stort sett de tidigare presenterade resultaten från Köpenhamnsundersökningen. Det stora centrala nätverket som illustreras i figur 5 visar att individer som av polisen identifierats som medlemmar i gatugäng, också hade omfattande kontakter med varandra genom gemensam brottslighet. De misstänktes även för brott tillsammans med individer som ingick i andra typer av grupperingar. Det kunde vara grupper som ägnat sig åt organiserad brottslighet, fotbollsfirmorna och våldsbejakande extremism. Det finns också ett stort antal individer, 2 448 stycken, utan någon känd tillhörighet till någon av de identifierade grupperingarna. I själva verket utgjorde individer utan kända anknytningar till de kriminella grupperingarna majoriteten av de individer som ingick i nätverket. Utan ”organiserade” individer och deras länkar skulle hela nätverket kraftigt reduceras.

<sup>12</sup> Här är antalet medlemmar i gatugäng större än i tabell 1 i bilagan. Detta beror på att individer som klassificerats både som medlemmar i gatugäng och andra grupperingar, till exempel maffia, här räknas till gatugängen.

**Figur 6: Medlemmar i gatugäng 2011–2016, uppdelade på tre kluster (baserade på andra gängegenskaper) som markeras med olika färger. Individier som redovisas på grafens högra sida har inte direkta länkar till de som ingår i nätverket**



#### **Mondani och Rostami 2022b sidan 9**

Det stora antalet individer (grafens högra sida figur 6) som inte hade direkta länkar till nätverket, tyder på att många individer som klassificerats som medlemmar i gatugängen bara hade indirekta länkar till detta nätverk. De var alltså länkade till nätverket genom individer som själva inte bedömdes vara medlemmar i en sådan gruppering, eller inte hade kända medbrottslingar överhuvudtaget. Detta utfall kan förstås bero på att inte heller den svenska polisen har lyckats identifiera alla medlemmar i de olika gängen. En betydligt mera rimlig förklaring är att medlemskapet i gängen var flytande, och att även individer utan direkt medlemskap i de identifierade grupperingarna spelade en viktig roll för de brottsaktiviteter som ägt rum.

De grupperingar som man vanligen kallar för gäng och andra typer av organiserad brottslighet är alltså ett slags kluster i det stora nätverket. Relationerna i dessa gäng var definitivt mera täta än med övriga delar av nätverket. Sannolikheten att en gängmedlem begick flera brott med en annan medlem i samma gäng var också större än att begå brott med en medlem i ett annat gäng eller någon utanför gängmiljön. Likaväl var det tämligen vanligt att gängmedlemmarna begick brott med individer utan anknytning till något gäng, eller medlemmar i andra gäng. I de stora nätverken är de flesta länkar till individer som inte har definierats som medlemmar i någon kriminell gruppering. Den brottslighet som var vanligast i de hitintills beskrivna nätverken varierar. I de olika klustren, och i hela nätverket, begicks många olika typer av brott, även om brott mot egendom vanligen dominerar.

Även av Rostamis och Mondanis studie från 2024 framgår att det finns omfattande brottsliga relationer mellan medlemmar av olika grupperingar och kluster, men även mellan medlemmar av dessa grupperingar och individer som inte är kända som medlemmar av dessa grupperingar.

De ovan beskrivna flyttande relationer mellan olika grupperingar i det stora nätverket underlättar rekrytering av till exempel gängmedlemmar eller medlemmar i andra kriminella grupperingar för att begå ideologiskt motiverade brott inklusive terrorbrott.

## Specialiserade nätverk

Även om de typiska kriminella nätverken har låg tidsbeständighet och förändras snabbt, finns det också inom de stora centrala nätverken kluster med större beständighet. Dessa grupperingar ägnar sig ofta åt grov organiserad brottslighet, vilket tvingar dem att ha en högre grad av organisering. Nedan presenteras två exempel på sådana mera specialiserade grupperingar. Dessa två fall bygger på brottmål där bevisningen till väsentlig del bestod av uppgifter från EncroChat kommunikationen. Datamaterialet begränsas till brott där åklagaren har beslutat sig för åtal. Det är dock mycket mera fullödigt än det skulle ha varit i mål där polisen inte haft tillgång till EncroChat materialet.

### Case studie 1

Jäderberg och Karlsson (2022) har i sin analys utgått från en tingsrättsdom rörande ett mord som begicks 2020. Mordet var kulmen på en flerårig konflikt mellan två falanger inom ett narkotikanätverk i en förort till en svensk storstad. Det aktuella mordet hade föregåtts av mord, sprängningar och andra typer av grovt våld.

Till stor del tack vore EncroChat-kommunikation kunde 16 män i ålder 19 till 39 år åtalas för det aktuella mordet. Männerna har i viss mån vuxit upp tillsammans och varit släkt och/eller vänner. Innan nätverket splittrades hade man goda relationer till varandra. Tingsrätten kunde inte fastställa vilka av de åtalade männen som sköt offret, men 13 av dessa dömdes för medverkan och förberedelse till mordet. Två dömdes till livstids fängelse, tio till fängelse mellan drygt åtta och drygt femton år, medan en fick fängelse i nästan två år. Tre av de åtalade frikändes i brist på bevis. Järnberg och Karlsson (ibid) tog sedan fram ytterligare ett antal domar i vilka någon eller några av de åtalade från den ursprungliga domen förekom. Alla domar som analyserades kom från samma tingsrätt.

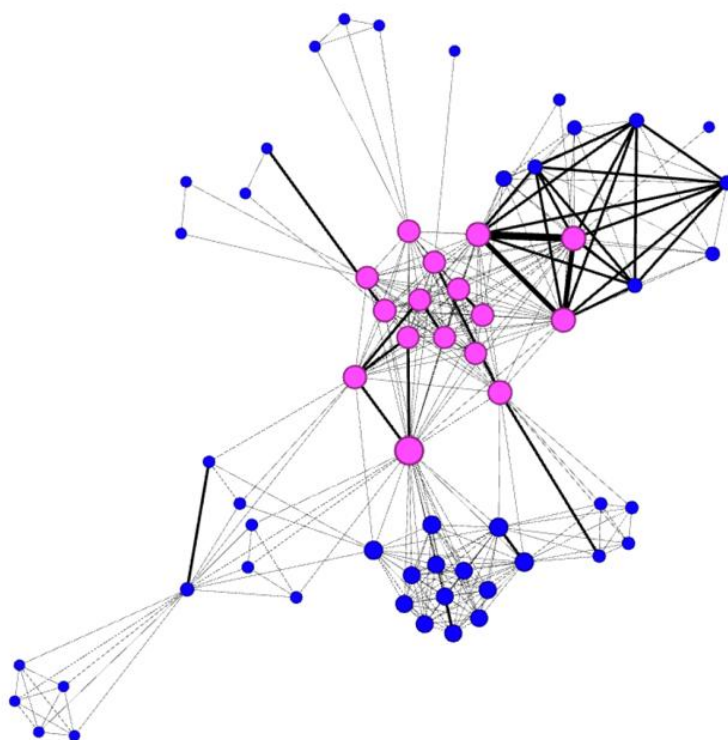
Genom en SNA av de aktuella domarna fick författarna fram ett nätverk av personer misstänkta för brott, vilket bestod av 61 aktörer. 53 var män och åtta var kvinnor. Medelåldern i nätverket var 26 år. Den yngsta var vid brottstillfället 17 år, den äldsta 49 år.

De 61 aktörerna lagfördes sammanlagt för 235 brottsdeltaganden. De tio mest brottsbelastade stod för nästa 60 procent av dessa. Två aktörer stod för 50 av

lagföringarna. Utöver dessa lagföringar var nätverkets medlemmar misstänkta för ytterligare 90 brott. Dessa har de antingen frikänts från, eller så har förundersökningar lagts ner.

Nätverket har specialiserat sig på hantering av narkotika. Misstankar om narkotikabrott utgör emellertid endast lite drygt 30 procent av alla brottsmisstankar som riktas mot nätverkets medlemmar. Visa andra brottsmisstankar rör brott relaterade till narkotikahandel, till exempel penningtvätt och vapenbrott. Ett ansevärt antal brottsmisstankar avser dock grova våldsbrott. Flera rör mord, medhjälp till mord, anstiftan till mord, brott kopplade till sprängningar och liknande. Vidare finns det ett antal fall av misshandel, människorov, rån med mera. Utöver detta kan man även hitta brott typiska för unga män i kriminella kretsar, till exempel diverse stölder, rattfylleri och olovlig körning. Totalt rör det sig om drygt 50 olika brottstyper. Vi kan alltså konstatera att även i ett specialiserat nätverk är brottsligheten mycket diversifierad (se till exempel Deslauriers-Varin, Lussier och Tzoumakis 2016, Tuminello med flera 2013).

***Figur 7. Grafen bygger på ett antal tingsrättsmål. Individer markerade med rosa kommer från det ursprungliga tingsrättsmålet, som rör ett gängrelaterat mord. Individer markerade med blått var misstänkta för andra brott. Tjockleken i länkarna indikerar antalet gemensamma brottsmisstankar, medan storleken på noderna indikerar hur central individen är i nätverket***



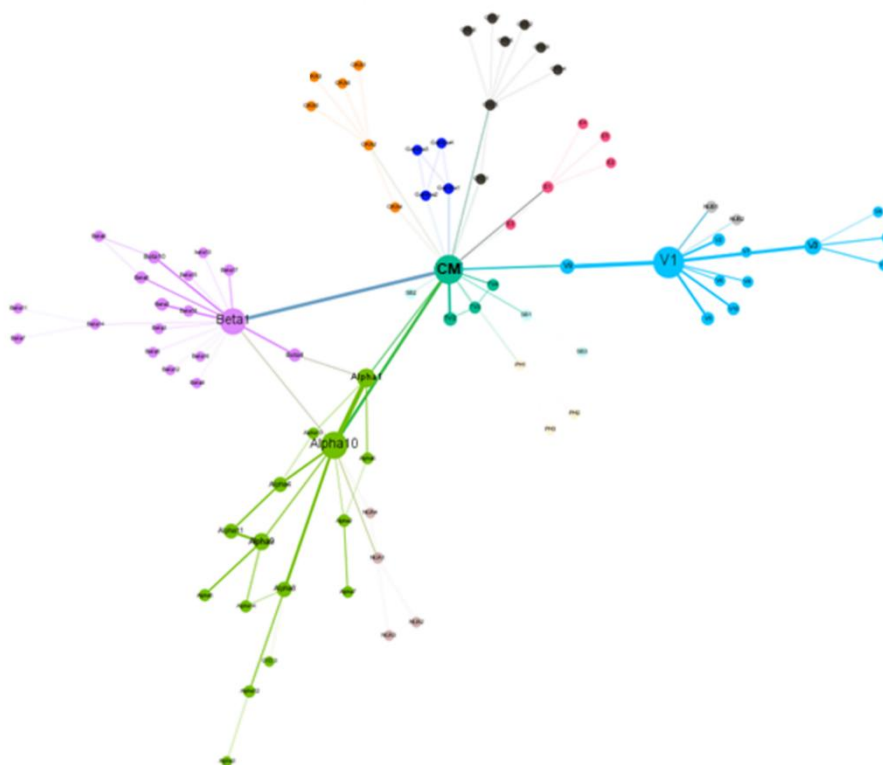
Tittar man på strukturen hos nätverket ovan i figur 7 ser man även här ett antal kluster som förefaller ha sammanlänkats med hela nätverket genom någon eller några få av de mera centrala aktörerna. Individerna misstänkta för grova våldsbrott har dock tydliga och starka kopplingar till individer misstänkta för narkotikabrott.

Centrala individer i nätverket bor i områden som klassificerats av polisen som utsatta, samt i ett riskområde.

## Case studie 2

Denna analys, som genomförts av Said (2022), utgår också från en dom som avkunnades vid en tingsrätt i en svensk storstad. Studiets data kommer från förundersökningen och domen i det aktuella målet. Said framställde en SNA-graf som illustrerar den avkrypterade EncroChat-kommunikationen mellan olika aktörer. Totalt rör det sig om 84 aktörer och 100 sammankopplande länkar. En individ, av Said kallad Central Möjliggörare (CM), är en central person i nätverket. CM ägnade sig åt penningtvätt åt ett antal nätverk som i huvudsak bedrev narkotikahandel. Länkar i grafen illustrerar kommunikation mellan CM och övriga i målet förekommande aktörer, samt mellan andra aktörer där CM eller dennes funktion nämns.

**Figur 8. EncroChat-kommunikation mellan medlemmar i penningtvättnätverket**



**Said 2022 sidan 28**

Den centrala möjliggöraren (CM), är ägare av det penningväxlingskontor som hjälper de olika mindre nätverken att tvätta sina pengar. CM är bryggan mellan de olika gängen som inte har kända, direkta kontakter med varandra. Vanligen är



det en aktör i vart och ett av gängen som upprätthåller kontakten med CM. Dessa aktörer utpekades, i polisens förundersökning, som ledare för respektive nätverk. CM tog emot pengar från de olika gängen och har mot en viss provisions skickat dem med hjälp av hawala (se fotnot 14) till utlandet. Beloppen varierade mellan drygt 100 000 och drygt 3 500 000 kronor.

Enligt EncroChat-kommunikation redovisat i målet hade de olika gängen även hemliga penningkonton hos CM. Konton användes för betalningar av räkningar, överföringar av pengar till andra konton och så vidare. CM förvarade alltså gängens pengar i sina lokaler och fungerade som en slags bank åt gängen. Ibland förmedlade CM även kontakter mellan de svenska gängen och narkotikagrossister i andra delar av Europa.

## Möjliggörarna

Möjliggöraren i exemplet ovan hade en central position i nätverket. Men enligt en studie genomförd av Brottsförebyggande rådet (2024b) kan möjliggörarna ha mycket olika positioner i de kriminella nätverken. Brås studie bygger på genomgång av förundersökningar i mål där möjliggörarna förekommer, samt intervjuer med anställda inom rättssystemet.

Möjliggörarna kan sägas vara en länk mellan de kriminella och det etablerade samhället. Det är omöjligt för en grupp individer att stå helt utanför det etablerade samhället, men kontakten med det kan avsevärt underlättas om företrädarna för samhällets institutioner agerar på ett sätt som är fördelaktigt för det kriminella nätverket. Det kan röra sig om banker, socialtjänsten, den medicinska vården, kommunala tjänstemän, personer inom rättsväsendet och många flera. Ibland blir dessa personer lurade att hjälpa de kriminella, ibland är de korrumpade och får betald av nätverket. Ibland kan det till och med vara så att de med avsikt planteras inom olika organisationer för att skaffa uppgifter, underlätta transaktioner, hjälpa de kriminella så att de kan hålla sig undan eller till och med fly från en anstalt.

Det är känt (till exempel Bergh med flera 2013) att ett möte mellan både den offentliga sektorn och företagande å ena sidan och den kriminella miljön å den andra utgör påtagliga risker. Kriminella förfogar både över omfattande ekonomiska resurser och våldskapital som de kan använda för att få företrädarna för det etablerade samhället att samarbeta med dem.

## Kommunikation

När EncroChat-tjänsten upphörde sommaren 2020 hade den cirka 60 000 abonnenter i stora delar av Europa. Enligt den svenska Polismyndigheten (2021) hade ungefär 1000 polisiära ingripanden gjorts i Europa, tack vare denna avkodade information. Enligt samma källa hade cirka tio planerade mord kunnat förhindras bara i Sverige. I vanliga fall förblir de allra flesta brott ouppklarade och även om de klaras upp förblir ofta många av de individerna som är involverade i dessa brott okända (Bright, Brewer och Morselli 2021). EncroChat

och de övriga avkrypterade tjänsterna har gett möjligheter till en unik inblick i de kriminella nätverkens struktur och kommunikation.

### **EncroChat-kommunikationen som nätverk**

Polismyndigheten (2020 och 2021) beskriver EncroChat som:

... en marknadsplats för kriminella som präglas av skiftande kontakter och snabba beslut. Förväntan om att tjänster återbetalas av gentjänster framstår som vägledande för de kontakter som knyts på plattformen, snarare än klart definierade hierarkiska roller eller nätverkstillhörigheter. Samverkan sker såväl inom som mellan identifierade nätverk, samt med personer som verkar sakna gruppstillhörighet (Polismyndigheten 2021 sidan 1).

Denna beskrivning motsvarar tämligen väl strukturen hos de kriminella nätverken som beskrivits ovan. Det vill säga, det är mer fråga om en gemensam kriminell miljö än en samling av väl sammanhållna kriminella organisationer, eller om man så vill gäng. Det kan vara svårt att uttala sig om den kausala relationen mellan karaktären hos de kriminella strukturerna och kommunikation mellan individerna i dessa strukturer. Det kan dock mycket väl handla om en interaktion, där karaktären av miljön påverkar kommunikationen, som i sin tur påverkar miljöns struktur. Det bör dock påpekas att den nu diskuterade nätverkskaraktären i den kriminella miljön har funnits (se ovan) även innan de moderna metoderna för elektronisk kommunikation blivit tillgängliga. Däremot kan den moderna kommunikationen ha gjort att förändringar, i form av nya allianser, affärer och även konflikter, sker ännu snabbare än tidigare.

Enligt Polismyndigheten (ibid) handlade kommunikationen i EncroChat-nätverket i stor utsträckning om narkotikahandel på ”mellannivå” och många aktörer hade multipla kontakter i miljön. Kommunikationen rörde snabba affärsbeslut och hade ofta lång geografisk räckvidd. Det förefaller som att även i EncroChat-nätverket hade de mest aktiva nära kontakter med andra mest aktiva. Det innebar att det bildades ett sorts centralt nätverk där många av mest aktiva ingick. Kommunikationsvägarna var korta och det var lätt att skaffa sig nya kontakter.

Aktörer med omfattande kommunikation med andra aktörer i nätverket, uppfattades som tongivande. De bedömdes ofta inneha någon form av speciell kompetens och kunde vara svårersättliga. Detta i motsats till majoriteten av aktörer som bedömdes som lättare att ersätta med en annan aktör med samma kompetens.

I rapporten görs en indelning av aktörerna efter olika typer av geografiska spridningsprofiler. Förhållandevis många av aktörerna tycktes, i huvudsak, vara förankrade i storstädernas utsatta områden och inte sällan i det utsatta området de själva vuxit upp. Många hade även kontakter inom den egna regionen. En ansenlig andel hade också kontakter i andra regioner. Polismyndigheten (ibid) bedömde att drygt 25 procent av aktörerna hade en profil med regionöverskridande kontakter och drygt 20 procent hade en profil med

internationella kontakter. En liten grupp hade omfattande internationella kontakter.

Polismyndigheten (ibid) sammanfattar sina erfarenheter av avkrypterad EncroChat-kommunikation på följande sätt:

När det gäller organiseringen i kriminella nätverk framstår det som att majoriteten av Encro-användarna inte begränsar sina samarbeten till personer inom det egna nätverket. Snarare tycks många samarbeten vara projektbaserade och tillfällesstyrda där de kontakter tas som behövs för att lösa en uppgift. Aktörerna beskriver även att de har korrupta kontakter inom bankväsendet samt på myndigheter och företag (Polisen 2021 sidan 31).

Ytterligare ett viktigt intryck av den avkrypterade kommunikationen mellan de kriminella aktörerna är språket i denna kommunikation. Det är en sociolekt<sup>13</sup> med många slanguttryck samt uttryck hämtade ur olika språk.

## Kulturella uttryck av gängkulturen

Det är inte endast den karaktäristiska sociolekten som tyder på att vi har att göra med en subkultur. De kriminella nätverken producerar också olika kulturella uttryck. Visa av dessa är välkända långt utanför den förhållandevis smala kretsen av grovt kriminella individer.

Mest känd är den så kallade gansterrappen. Fenomenet har uppmärksammats i både den mediala och i den politiska debatten. Vissa debattörer har hävdade att denna kulturyttring ökar risken för en växande brottsproblematik. Om så är fallet vet vi inte idag, det saknas forskning på området. Den här sortens debatt är emellertid inte ny. Under olika historiska epoker har det uttryckts oro för många kulturella uttryck, som till exempel tecknade serier, våldsamma filmer och datorspel (Söderman 2012). Samtidig råder det knappast någon tvekan om att gangsterrapp, kopplad till olika kriminella grupperingar, fungerar som en sammanhållande faktor inom nätverken och fördjupar konflikter mellan dessa

Studier av den kriminella kulturens uttryck i Sverige är få. Det finns emellertid två empiriska uppsatser, båda från 2021 (Oliveira Martins von Zweigbergk och Schott Strömberg), som analyserar gangsterrapplåtar. Oliveira Martins von Zweigbergk har lyssnat på 30 texter som är skrivna och spelas av de fyra mest framgångsrika svenska rapparna: Einár, Yasin, Dree Low och Z.E. Schott Strömberg har analyserat 20 låtar av ett flertal artister. Materialet i är i några få fall överlappande.

Läser man igenom texterna i de undersökta låtarna framkommer tydliga markörer för den kriminella subkultur som sångarna och en del av deras lyssnare

---

<sup>13</sup> Sociolekt är en sorts dialekt men i motsats till dialekt utvecklas den inte inom en region utan inom en social grupp till exempel en subkultur (Andersson 2008).

identifierar sig med, om än i olika stor utsträckning. Detta framgår både av språket och av glorifiering av våld, knark, maskulinitet och pengar – mycket pengar! Men många texter innehåller även beskrivningar av de förhållanden under vilka de unga männen lever i ”orten”. Det är skildringar av fattigdom, social isolering, orättvisor, känslan av hopplöshet och förakt för myndigheterna, inte minst polisen. Texterna är klart kritiska mot det etablerade samhället och innehåller tydliga identitetsskapande element.

Det är mamman<sup>14</sup> och vänner som är viktiga, från samhället kan man inte vänta sig något gott. Poliser är rasister och övriga företrädare för etablissemangen vill en inte något gott. Eller så förmår de inte att göra något. Vapen är den stora symbolen för styrka och makt. Samtidigt påpekar Oliveira Martins von Zweigbergk att synen på världen är realistisk, vänner kan omvandlas till förrädiska fiender. Strävan efter framgång är central och handlar mest om materiella framgångar, men också om status och anseende i gruppen. Framgång kan uppnås genom brott men även genom framgång som till exempel musiker. Tidigare nämnda gängteoretiker Cohen (1955) och Coward och Ohlin (1960) skulle nog känna igen många av dessa subkulturella uttryck.

Både Oliveira Martins von Zweigbergk och Schott Strömberg skriver om behovet av autenticitet hos dessa unga artister. De måste vara trovärdiga i sitt budskap och sina handlingar, så att de accepteras i den subkultur som de representerar. Detta gör att de i sina texter ger brutala bilder av den kriminella verkligheten som ibland tycks vara starkt överdrivna. Schott Strömberg skriver att artisterna brukar solidarisera sig med det egna området och det egna nätverket. Det handlar både om låttexterna och om faktiska handlingar. Detta, i sin tur, utsätter dem för risker som präglar dessa miljöer. Det kan vara kidnappningar, misshandel och även dödligt våld.

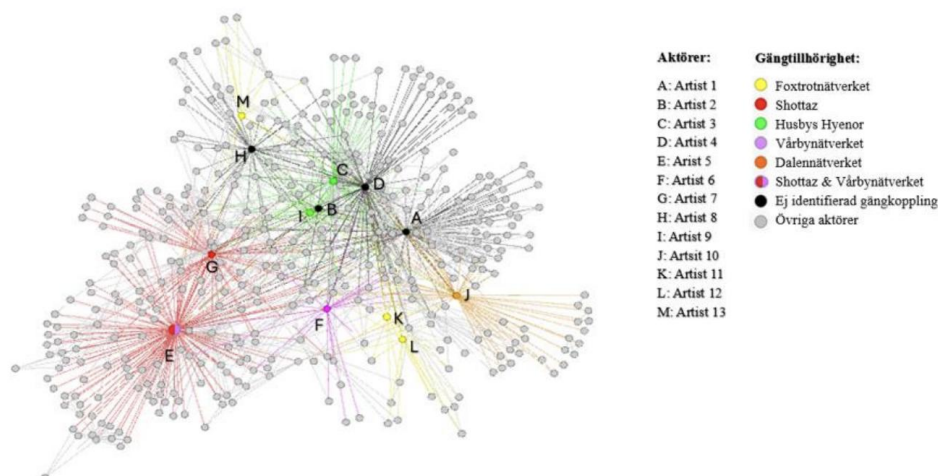
Böhlin och Gustavsson (2024) genomförde en SNA av gangsterrapparens kontakter med varandra och med olika aktörer inom musikindustrin. Även i denna analys hittar man ett centralt nätverk som binder samman de mest kända artisterna i denna genre.

Av grafen (se figur 9) framgår att de olika artisterna med koppling till olika kriminella nätverk, är sammanlänkade ibland direkt men oftast genom olika aktörer inom musikindustrin, inte minst genom skivbolag och musikproducenter. Detta är ett nätverk där både samarbeten och våldsamma konflikter tycks pågå. De kluster som bildas kring de studerade rapparna påverkas av båda dessa faktorer. Konflikter mellan gängen tycks ha en viss, dock begränsad, effekt på nätverks komposition.

---

<sup>14</sup> Mammornas speciella ställning inom subkulturen gör den senaste tidens attentat mot mödrar till nätverkskriminella till något extraordinärt som kan ha betydelse för subkulturens framtida utveckling.

**Figur 9. Kopplingar mellan de 13 mest kända svenska gangsterrapparna (individer markerade med bokstäver), musikproducenter, låtskrivande och skivbolag (grå ringar) samt deras koppling till olika kriminella grupperingar (markerade i olika färger). Uppgifter kommer från Spotify och Lindström 2019**



Böhlin och Gustavsson 2024 sidan 36

## Nätverksmedlemmarnas egna erfarenheter

I en studie från Brottsförebyggande rådet (Brå 2019) intervjuas 21 vuxna om sina erfarenheter av deltagande i de kriminella nätverken. Flera av respondenterna uppger att för dem var inte anslutning till ett kriminellt nätverk något distinkt och medvetet beslut. Det var istället en naturlig följd av umgänge med ungdomar som många av dem vuxit upp tillsammans med i samma bostadsområde. Denna process påminner om Matzas (1964) beskrivning av hur man "driver in" i brottslighet.

Av rapporten framgår också att många av medlemmarna i de kriminella nätverken har haft olika typer av problem under uppväxten. De berättar om en svag anknytning till familjen och skolan, en rotlös tillvaro och familjens ekonomiska svårigheter. Tidiga konflikter med myndigheter, inte minst med polisen, förefaller vara mycket vanliga i gruppen. Många av de intervjuade uppgav svårigheter med att fullfölja skolgången eller att få arbete. Dessa uppgifter överensstämmer väl med de fynd om medlemmar i kriminella grupperingar som presenterats av Rostami med flera (2018, se även tabell 1 i bilagan). Med den sortens problem och med den kriminella miljön i det egna bostadsområdet var det naturligt att fortsätta umgås med kompisarna, även om detta umgänge har inneburit allt större involvering i allt mera avancerad brottslighet. Den kriminella miljön upplevdes dessutom lockande med möjligheter till status och karriär, vilket uppfattades som knappast möjligt utanför miljön, det vill säga i det etablerade samhället.

Respondenterna berättar om den stora betydelsen av relationer med kompisar och den vänskap och lojalitet till dem de upplevde. Samtidigt finns det en stark

medvetenhet om att vänskaper och lojaliteter kan svikas och omvandlas till fiendskap med våld som konsekvens. Respondenterna tycks vara mycket medvetna om de stora risker, ja rent av livsfara, som anknytning till nätverket innebär. Men miljön finns alltså där "runt hörnet" och att söka sig till andra, för dem främmande sammanhang, upplevs som mycket svårt. Dessutom var utträde ur miljön en på många sätt komplicerad och ibland farlig process. Berättelser i intervjuer stämmer väl med innehållet i bland annat raptexter.

Våld beskrivs som något naturligt i miljön och tycks ha både en konstruktiv och en destruktiv roll, sett ur våldsutövarens perspektiv. De positiva effekterna hade att göra med möjligheter till ekonomisk vinning, om exempelvis konkurrenterna på narkotikamarknaden elimineras eller försvagas. Enligt respondenterna steg man i status och makt om man utövade våld. Att utöva våldet kunde, enligt rapportens författare, uppfattas som en investering i sin position i miljön. Samtidigt var dock våldet en "färskvara" och för att behålla status och anseende var man tvungen fortsätta utöva våld. Användning av våldet mot andra ökade också självklart risken att själv utsättas för våld. Respondenterna gav intryck av att vara medvetna om de hot som de var utsatta för. De upplevde sig hotade och därmed tvingade att vidta motåtgärder. Detta gjorde tillgången till skjutvapen och beredskap att använda dessa till en nödvändighet. Detta i sin tur ökade åter riskerna.

Brås rapport (2023a) bygger i huvudsak på intervjuer med 28 ungdomar med erfarenheter av kriminella nätverk. Denna studie ger en bild av rekrytering av unga till kriminella nätverk som överensstämmer med fynden som redovisas tidigare i denna rapport. Tack vare intervjuerna blir dock bilden av rekryteringen något mera fördjupad. Brå konstaterar att de kriminella nätverken hade en hierarkisk uppbyggnad där de äldre vanligen var överordnade de yngre. De individer i nätverken som rekryterade de alla yngsta tillhörde dem som var yngst i nätverket, cirka 15 till 20 år. De som rekryterades och som i efterhand kom att utgöra den allra yngsta och hierarkiskt lägsta gruppen var mellan 12 och 15 år gamla. Genom att rekrytera "sina unga" kom alltså den hitintills yngsta kategorin att flyttas uppåt i hierarkin. Att rekrytera yngre hjälpredor var, enligt rapportens författare, en del av själva "affärsmodellen" hos de kriminella nätverken.

I rapporten hävdas att rekrytering av de yngre medlemmarna var systematisk, och ibland nästan hade karaktären av "grooming". Ofta närmade man sig försiktigt de unga för att få deras intresse och förtroende. Ibland var det de unga som tog den initiala kontakten. De som var mesta attraktiva att rekrytera var självfallet unga som redan var involverade i mindre grov brottslighet, hade problem hemma och levde utan fungerande vuxen tillsyn. Det var inte ovanligt att de yngre, utöver att utföra uppdrag åt nätverket, också begick andra brott på egen hand. Det kunde vara med kompisar från nätverket eller från området där de bodde eller gick i skolan.

Ibland gick emellertid rekryteringen till på ett mera brutalt sätt. Det kunde ske genom att till exempel tvinga de unga att ansluta sig genom utkrävande av faktiska eller påhittade skulder, andra former av utpressning eller annat tvång.

De nyrekryterade medlemmarna i nätverket involverades direkt i omfattande brottslighet. Det kunde ske genom att de fick i uppdrag att förmedla olika typer av information, narkotika och pengar samt förvara narkotika, pengar och vapen. Även försäljning av narkotika hörde ofta till de ungas uppgifter. På sista tiden har uppdragen allt oftare kommit att handla om att utföra skjutningar. De tvingades också av ”sina äldre” till olika sorters lojalitetsprov, initiationsriter och likande. Olydnad och vägran att utföra tjänster åt de äldre bestraffades ofta brutalt och våldsamt. Man försökte också att hindra de unga från att lämna sitt engagemang i nätverket. Dels var de unga en viktig tillgång för sina rekryterare, både ekonomiskt och statusmässigt, dels var man orolig att avhopparna skulle avslöja nätverkets aktiviteter och sina ”handledare.”

De statistiska analyser som har gjorts i rapporten visar att antalet mycket unga individer som var involverade i den organiserade brottsligheten, kopplad till narkotikahandel, har ökat under senaste åren. Vi vet också, bland annat från Acta Publicas (2024) rapport, att det har varit en påtaglig ökning av antalet mycket unga individer som varit utförare av mycket grova våldsbrott, inklusive mord. Anledningen till att dessa utnyttjas till grova våldsbrott är att de kan vara lättare att övertala, vågar ta stora risker och är ”billigare i drift”, enligt BRÅ-rapporten 2024.

## Problemets omfattning

De kriminella nätverken och i synnerhet dess grova våld utgör ett mycket allvarligt samhällsproblem. Men att beräkna hur många individer detta problem omfattar är synnerligen komplicerat. Nätverkens storlek är bland annat starkt beroende av observationstiden. Ju länge observationstid, desto flera individer hinner ansluta sig till nätverket, samtidigt som flera kommer att lämna nätverket permanent eller tillfälligt. En annan fråga är i hur många led kontakterna ska följas upp. När vi till exempel studerar medbrottslingsnätverk, ska medbrottslingar till det ursprungliga urvalet av individer inkluderas? Det är ju rimligt! Men hur gör vi med medbrottslingar till medbrottslingar och medbrottslingar till dessa? Var ska gränsen sättas? Och hur starka länkar mellan individer ska krävas? Detta är möjligen oproblematiskt när man bara arbetar med gemensam brottslighet indikerad i polisens misstankeregister. Då brukar man vanligen ta med samtliga kända gemensamma brottsdeltaganden. Men om man har andra datakällor, som till exempel EncroChat-kommunikation eller avlyssning, ska vi då ta med alla kontakter? Eller ska vi, som Said (2022) gjorde, bara räkna kontakter som rör vissa speciella transaktioner? Svårast är det med sådana avgränsningar där data bygger på underrättelserapporter (se Polismyndigheten 2024 nedan). Vilka iakttagelser av kontakter, mellan individer som anses tillhöra kriminella nätverk och andra, ska tas med? Ska man till exempel ta med kontakter med familjen, vänner, arbetskamrater och tillfälliga bekanta?

Polismyndigheten har fått i uppdrag av Regeringen att beskriva omfattningen och karaktären av de kriminella nätverken i Sverige. Första rapporten publicerades våren 2024. Polismyndigheten framhåller, som så många andra, att

det inte finns någon etablerad juridisk definition av kriminellt nätverk. I den aktuella rapporten definieras kriminella nätverk som ”alla samarbeten inom ramen för vad bedöms som organiserad brottslighet på lokal, nationell och internationell nivå” (Polisen 2024a sid 2). Detta är mycket bred definition. Ordet ”bedöms” skapar också en viss osäkerhet.

Underlaget till rapporten bygger på underrättelseinformation insamlad på lokal, nationell och internationell nivå. Utöver underrättelseuppgifter från lokala kartläggningar, främst i storstäderna, använder man sig också bland annat av uppgifter från Finanspolisen och Ekobrottsmyndigheten. Det övriga underlaget utgörs av information som bearbetats inom ramen för arbetet med de avkryperade chattarna EncroChat, SkyECC och Anom.

I rapporten delar man in de cirka 14 000 aktiva nätverksmedlemmarna i olika kategorier. 80 procent av dem bedöms som ”utförare” på lägre eller högre nivå. Den kategori som benämns ”aktörer med strategiska roller”<sup>15</sup> bedöms vara 14 procent av de nätverksaktiva. Det rör sig således om en grupp på knappt 2 000 individer. De så kallade möjliggörarna, som beskrivits ovan, beräknas vara cirka 700 personer.

Enligt rapporten är fem procent bland de aktiva medlemmarna i nätverken kvinnor. Den lägsta andelen kvinnor, cirka tre procent, fanns bland strategiska medlemmar i nätverken och bland utförarna i det högre skiktet. Högsta andelen kvinnor inom nätverken fanns bland möjliggörarna, 14 procent. Många kvinnor som förekommer i nätverksmiljön är flickvänner till medlemmarna. Jämställdhetsmyndigheten (2024, se även Polisen 2022) framhåller att man har fått signaler om att en del kvinnor har en mycket utsatt position i de kriminella nätverken.

Rapportens huvudresultat, och det som uppmärksammades mest i massmedier, var att de 14 000 medlemmarna i de 55 kriminella nätverken hade någon form av länkar till ytterligare 48 000 individer.

Utifrån den ovan citerade forskningen är antalet 14 000 nätverksmedlemmar inte så uppseendeväckande. I undersökningen av organiserad brottslighet och våldsbejakande extremism (Rostami med flera 2018, tabell 1) anges antalet personer som ingår de olika undersökta miljöerna till drygt 17 000. Om man tar bort medlemmar i de olika extremistgrupperna återstår knappt 14 000 individer, det vill säga lika många som anges i polisens rapport. Det är dock inte helt rimligt att jämföra dessa två tal eftersom kriterierna för inkludering är olika och längden på datainsamlingsperioder skiljer sig kraftigt åt. I Rostamis med fleras rapport har perioden för datainsamling varit mycket längre. Det är med andra ord

---

<sup>15</sup> Polismyndigheten använder sig sedan en tid tillbaka av den så kallade Cylindermodeller (Polisen 2023) som utgör någon sorts enkel mall för att beskriva hierarkiska struktur i de kriminella nätverken. Enligt modellen kan nätverksaktörer delas i grupper från A till D, där gruppen A är minst och äldst och gruppen D är störst och yngst.



både svårt att göra jämförelser mellan studier och att överhuvudtaget beräkna antalet individer i nätverken.

Ännu mera problematiskt är att bedöma antalet individer med länkar till nätverken, men som själva inte är medlemmar i dessa. De anges, som nämnts ovan, i rapporten till så många som 48 000 personer. Där bygger inkluderingen i ännu större uträkning på kriterier som är svåra att bedöma. Den rimliga slutsatsen är att medlemmarna i de kriminella nätverken har omfattande kontakter med individer som står utanför dessa nätverk. Detta är genomgående det resultat som det stora antal studier som diskuteras ovan har kommit fram till. Det är dock mycket svårt, ja kanske inte ens meningsfullt, att försöka beräkna hur många dessa individer är.

Polismyndighetens rapport möttes av hård kritik (Lindgren DN Debatt 06/03/23). Lindgren hävdade att Polismyndighetens beräkningar var en överskattning och att man hade ändrat sätt att beräkna jämfört med tidigare. På så sätt gavs intrycket att problemet fördubblats på ett halvt år. Man har bland annat, enligt Lindgren, utvidgat kriterierna för inkludering och förlängt beräkningsperioden. Lindgren framhåller också att den definition av de kriminella nätverken som används av Polismyndigheten inte överensstämmer med EU:s definition av organiserad brottslighet som även antagits av Sverige (Ds 2008:6 se ovan). I den mycket intensiva kriminalpolitiska debatten som för närvarande pågår i Sverige kan onekligen budskapet om att ”62 000 personer knyts till gängkriminalitet” (Aftonbladet 24 02 2023) missbrukas.

## Kriminella nätverk i Europa

Under våren 2024 har Europol publicerat rapporten ”Decoding the EU most threatening criminal networks”, som utgör en sammanställning av underrättelsesdata från samtliga länder inom EU. I rapporten redovisas uppgifter om 821 nätverk som totalt beräknas omfatta fler än 25 000 individer.

Enligt Europol är det följande som gör nätverken hotfulla:

- Stor förmåga att anpassa sig till nya omständigheter vilket bland annat gör att nätverken är tidsbeständiga. 34 procent av dessa har bestått i 10 år eller längre
- 86 procent av de farligaste nätverken använder sig av någon form av juridisk affärsrådgivning
- De är ofta välstrukturerade och har stor förmåga att använda sig av nya teknologier
- Gränslöshet: Enligt rapporten bedriver många av nätverken sin verksamhet i flera länder. 72 procent är verksamma i två till sju olika länder. Nätverken har ofta en internationell sammansättning. Man har räknat fram att i alla nätverk ingår personer med bakgrund i 112 länder. 68 procent av nätverken har medlemmar från minst två länder

- Stark kontroll över den egna verksamheten. De farligaste nätverken karakteriseras av starkt ledarskap. Ledarna befinner sig i 82 procent av fallen i det land där nätverket har sin huvudsakliga verksamhet
- Den stora majoriteten genomför själva sin penningtvätt

De i rapporten beskrivna nätverkens kriminella aktiviteter och korruperande metoder bedöms tillfoga avsevärda skador på EUs inre säkerhet, rättsstatsprinciper och ekonomi. Av de undersökta nätverken använder 68 procent våld, 50 procent ägnar sig i huvudsak åt narkotikahandel och 71 procent ägnar sig åt korruption för att underlätta kriminell verksamhet eller hindra brottsbekämpning och andra rättsliga förfaranden.

Rapporten redovisar även från vilka delar av Europa som nätverken vanligen kommer. Man skriver om grupperingar kopplade till Beneluxländerna, samt olika typer av grupperingar med koppling till Östeuropa. De senare handlar om nätverk bestående av östeuropeiska medborgare från Vitryssland, Tjeckien, Ungern, Moldavien, Polen, Ryssland, Slovakien och Ukraina. De dominerande individerna i dessa kriminella nätverk har ofta polskt eller ukrainskt ursprung. Andra östeuropeiska kriminella nätverk består av medborgare från de baltiska staterna Estland, Lettland och Litauen. De visar en stark koppling till organiserad brottlighet i Ryssland.

Två nätverk med svenska kopplingar nämns i rapporten. Den ena gäller ett romskt nätverk som ägnar sig åt diverse brottlighet med bland annat medlemmar från Sverige. Den andra grupperingen med svensk anknytning är ett narkotikanätverk med deltagare främst från Turkiet, men även med medlemmar från Belgien, Colombia, Ecuador, Frankrike, Tyskland, Holland, Spanien, Sverige och Schweiz.

Den svenska rapporten som utgör underlag till Europolrapporten är inte offentlig men i en artikel i Dagens Nyheter (DN 2024 04 12) uppgav enhetschefen för Europol vid den svenska Polismyndigheten, Linda Staaf<sup>16</sup>, att 21 kriminella nätverk inrapporterades från Sverige. En grov jämförelse ger vid handen att Sverige inrapporterade två gånger så många farliga kriminella nätverk än vad man skulle förvänta sig utifrån andelen svenska medborgare i EUs totala befolkning.

Även om det är svårt att göra direkta jämförelser mellan de beskrivningar av kriminella nätverk som ges i Europol-rapporten och de svenska undersökningarna av kriminella nätverk kan några mycket preliminära slutsatser formuleras: De farliga kriminella nätverken, som de beskrivs av Interpol, förefaller vara bättre organiserade och strukturerade jämfört med majoriteten av de svenska nätverken. De förefaller även ha större tidsbeständighet och stabilitet. Kan dessa faktorer förklara varför de är mindre våldsamma?

---

<sup>16</sup> Uppgiften har konfirmerats genom personlig kommunikation med Linda Staaf.

## Kriminalpolitiska effekter av nätverksproblematiken

Som framgått tidigare i denna rapport började det våld som är kopplat till de kriminella nätverken uppmärksammas år 2013. Då dödades 23 personer i skjutningar, vilket var fem fler än året innan. Sedan dess har antalet döda ökat för att stiga till den hitintills högsta antalet – 62 personer ihjälskjutna år 2022 (Brå 2024a). Även det totala antalet skjutningar, både med och utan skadade personer, samt sprängningar har ökat kraftigt. Dessa våldsbrott har ofta en spektakulär karaktär. De sker på platser där det ofta vistas många människor, vilket leder till uppmärksamhet och ökar riskerna för skador på tredje part. Det är således föga förvånande att denna form av brottslighet har tilldragit sig stor uppmärksamhet i medierna och även i den politiska debatten. Utvecklingen av skjutningar och sprängningar har fått symbolisera den totala brottsutvecklingen i landet, trots att det rör sig om förhållandevis få brott. I Sverige anmäls årligen cirka 1,5 miljoner brott och den övriga brottsligheten i Sverige har inte ökat; tvärtom visar vissa brottstyper en minskande tendens (Sarnecki 2022). Däremot har medborgarnas oro för brott ökat. Således uppgav 28 procent av de tillfrågade i nationella trygghetsundersökningar (NTU) 2014 att de oroade sig för brottsligheten i samhället. Motsvarande andel 2023 var 53 procent (Brå 2023c).

Inför valet 2022 rankades frågor rörande lag och ordning högst enligt flera opinionsinstitut (Sarnecki 2023). Majoriteten av de politiska partierna i Sverige föreslog straffskärpningar inför valet, medvetna om medborgarnas oro för brott. Delvis rörde förslagen gängbrottsligheten, våldsbrott och vapenbrott, men det föreslogs även generella straffskärpningar.

En hög andel av de som är involverade i våldet inom de kriminella kretsarna har invandrarbakgrund, vilket fått stor uppmärksamhet i debatten om brottsproblematiken. Utöver brottsligheten är kritik mot invandring ett viktigt element av debatten.

De politiska krafter som starkast förespråkade en restriktiv kriminal- och invandringspolitik vann valet 2022. Den regering som tillträdde efter valet har energiskt påbörjat omfattande reformer av kriminalpolitiken, eller som man själv uttrycker det, ett paradigmskifte inom det kriminalpolitiska området. Reformerna innebär bland annat en påtaglig skärpning av påföljder för brott. Enligt beräkningar från Kriminalvården (2023) kommer antalet fångar i Sverige att flerfaldigas under det kommande decenniet jämfört med idag. Detta som en följd av de genomförda och aviserade kriminalpolitiska reformerna.

Det som händer i den svenska kriminalpolitiken är en dramatisk förändring och att kalla det paradigmskifte är adekvat. På några få år förvandlas Sverige från ett land med tämligen liberal kriminalpolitik, av skandinavisk modell, till ett land med europeiska mått mätt, sträng, för att inte säga, repressiv kriminalpolitik.

Denna, historiskt sett, dramatiska process, kan benämnas som en ”perfekt storm” (Junger 1999)<sup>17</sup>. Förutsättningar för den perfekta stormen när det gäller omvandling av den svenska kriminalpolitiken är dels det omfattande och spektakulära våldet med koppling till kriminella nätverk som har ökat kraftigt, dels massmediernas fokus på detta våld och allmänhetens oro för brottsutvecklingen. Till detta kan läggas vissa politiska krafters intresse att på både ideologisk och pragmatisk grund framhålla behovet av mer restriktiv politik riktad mot brottsligheten och invandringen, samt de övriga politiska krafternas ovilja eller oförmåga att föreslå alternativa lösningar. De kriminella nätverkens brottslighet, och då i synnerhet skjutvapensvåld och sprängningar, måste alltså bedömas ha haft en stor betydelse för den långtgående kriminalpolitiska omvandling som Sverige genomgår för närvarande. Även om de politiska förändringarna motiveras i huvudsak med kamp mot de kriminella gängerna kommer de att innebära effekter på betydligt bredare befolkningsgrupper.

---

<sup>17</sup> Sebastian Junger publicerade 1997 (på svenska utkom boken 1999) en roman baserad på en autentisk händelse. Det var en ovanligt kraftig cyklon som inträffade i slutet av oktober och början av november 1991 på Atlantiska oceanen och som orsakade mycket stora skador på USAs Östkust. Perfekt storm är således egentligen en meteorologisk term, som avser en storm som bildas när flera meteorologiska faktorer sammanfaller, så att stormen blir ovanligt stark. Begreppet används, i överförd mening, för en situation när flera olika faktorer gynnar ett mycket kraftfullt förlopp.

## Sammanfattande diskussion

Svensk forskning om kriminella nätverk har en förhållandevis lång tradition. De första undersökningarna publicerades i början av 1980-talet, innan det fanns dataprogram för nätverksanalyser och datorer med tillräcklig kapacitet för att genomföra sådana analyser. Det var även långt innan problematiken med våldsamma kriminella nätverk blev ett centralt tema i den svenska samhällsdiskursen och kom, av vissa politiker, att uppfattas som systemhotande. Idag har vi tämligen omfattande forsknings- och utredningsunderlag för att få ett grepp över denna problematik. Problematik som, i alla fall när det gäller det grova våldet, gör Sverige unikt bland jämförbara länder.

Innan resultat från ovan sammanfattade undersökningar diskuteras, bör några ord sägas om de begrepp som förekommer i diskussionen om brottslighetens gruppkaraktär. Det äldsta av dessa begrepp är begreppet gäng. Under senaste seklet har många kriminologer, främst i USA, forskat om gäng. Ofta har de landat i skilda resultat. Gäng har beskrivits som allt från mycket välstrukturerade kriminella organisationer (till exempel Sanchez Jankowski 1991), till löst sammansatta grupper av ungdomar (Sarnecki 1982) som går på samma skola eller bor i samma grannskap. Gäng kan således anta många olika skepnader, beroende på graden och karaktären av organisering. Den är i sin tur relaterad till vilken typ av brottslighet och andra aktiviteter man ägnar sig åt.

Begreppet subkultur är i den kriminologiska litteraturen nära kopplad till begreppet gäng. En del kriminologiska teoretiker ser en oppositionell subkultur som en viktig del av gängfenomenet. Inom klassisk kriminologisk forskning uppfattas subkulturer som en produkt av livet i underprivilegierad ställning i städernas fattigaste områden. Social och ekonomisk utsatthet och frustration, ”strain”, över oförmågan att nå i samhället etablerade mål anses vara en viktig orsak till att unga ansluter sig till subkulturella livsstilar, gängen bildas och att det begås brott inom dessa gäng. Upplevelsen av den socioekonomiska utsattheten leder till att ungdomar i gängen skapar normer och värderingar som står i strid mot de som råder i det etablerade samhället. Denna oppositionella sub-, eller till och med kontrakultur, gör att de i majoritetssamhället etablerade normerna och värderingarna inte hindrar de unga att begå lagstridiga handlingar. Möjligen tvärt om. Den sociala kontrollen som råder i dessa miljöer stödjer deras avvikande beteende i form av våld och annan brottslighet.

Som många subkulturer skapar även denna subkultur bland annat en egen sociolekt, det vill säga en egen dialekt, och egna konstnärliga bilder av sig själv. Detta uttrycks bland annat i fenomenet gangsterrap, som är föremål för debatt i vårt samhälle. Frågan är om den sortens kulturyttringar, som bland annat glorifierar våld och droger, kan orsaka brottsligt beteende om den sprids i olika digitala kanaler. Diskussionen är inte ny, oro för olika kulturyttringars fördärvliga effekter på i synnerhet unga människor har uttryckts åtskilliga

gångar tidigare i vårt samhälle. Det gällde allt från våldsamma tecknade serier, genom våldsamma dataspel till pornografi.

Obetingat fungerar gangsterrapp, och andra uttryckt för denna subkultur, som en avspeglning av normer och värderingar i den våldsamma sociala miljön som är kopplad till de kriminella nätverken. Den förstärker identiteten hos medlemmar i de kriminella grupperna och deras status i samhället. Den förstärker också konflikter mellan olika grupperingar. Om den även ökar risken för att flera ansluter sig till kriminella nätverk och att brottsligheten ökar vet vi inte idag. Det saknas forskning som kan svara på dessa frågor.

Det är inte bara genom gangsterrapp som de kriminella grupperingarna kommunicerar med omvärlden. Forskarna har noterat att de kriminella miljöerna, i allt större utsträckning, använder sig av digitala medier för olika typer av kommunikation. Så är det till exempel med de olika krypterade kommunikationsplattformarna som används för planering och administration av brottsliga aktiviteter. Olika grupperingar använder också de sociala medierna för att sprida sitt budskap, bland annat genom att hota och förnedra motståndarna.

Begreppet organiserad brottlighet är ett annat av de begrepp som förekommer i diskursen rörande brottslighetens gruppkaraktär. Även här har vi att göra med mycket breda definitioner. Dessa inkluderar dock vanligen organiserat samarbete, under en längre tid, mellan två eller flera personer rörande grova kriminella handlingar såsom narkotikahandel, användning av våld eller hot om våld. Som organiserad brottslighet benämns också försöken att korrumpiera det etablerade samhället. Det kan ske genom påverkan på medier, politiker, offentlig förvaltning eller privat företagsamhet i olaglig strävan efter ekonomisk vinning eller makt. Många kriminella gäng, i synnerhet de med hög grad av strukturering, etablerade hierarkier, en viss beständighet över tiden, kan enligt denna definition betecknas som organiserad brottslighet.

Sociala nätverk är slutligen i princip en grupp av aktörer och någon form av sociala länkar mellan dessa aktörer. Antagandet är att ett nätverk utgör en tämligen löst sammansatt grupp. Till exempel kallar Rostami med flera (2018) de minst strukturerade kriminella grupperingarna för nätverk. Om man däremot arbetar med social nätverksanalys (SNA) behöver man inte hålla sig enbart till de löst sammansatta grupperingarna. Alla typer av sociala relationer, oberoende av dess karaktär, täthet och strukturering kan studeras med SNA. Alltså kan både gäng och andra former av organiserad brottslighet belysas med SNA, som dessutom har ett antal mått som indikerar omfattningen och karaktären av de studerade relationerna. Bland annat kan man få fram olika typer av centralitetsmått för nätverkets medlemmar. I de ovan beskrivna studierna betecknas förtätningar av relationer i nätverken som kluster. I de tidigaste studierna benämndes dessa kluster som gäng. I den här rapporten betraktas alla de studerade kriminella grupperingarna som just nätverk vilkas struktur kan beskrivas med SNA.

Tillämpning av nätverksansatsen i studier av olika typer av kriminella grupperingar ledde till ett viktigt resultat för vår förståelse av samarbeten i brott.

Det handlar om de mycket omfattande kopplingarna mellan medlemmar i olika kriminella grupperingar och de individer som tycks stå utanför dessa grupperingar. Det handlar också om kopplingar mellan medlemmar av olika grupperingar. I den kritiserade rapporten från Polismyndigheten (Polisen 2024a), försökte man göra en uppskattning av antalet medlemmar i de kriminella nätverken. Det gav stöd till de tidiga forskningsfynden om existensen av stora nätverk där det ingår individer med olika typer av brottslighet och olika omfattning av brottsbelastning. Man kan vara skeptisk till de uppgifter om antalet personer involverade i grov brottslighet som anges i Polismyndighetens rapport (Lindgren 2024). Att dessa personer har omfattande kontaktnät med andra individer, som inte ingår i dessa kriminella nätverk, tycks däremot vara ett robust resultat. Det kan vara av betydelse för utformningen av åtgärder mot den organiserade brottsligheten.

Detta leder till en annan fråga – hur giltiga är resultat rörande brottsliga ungdomsnätverk från 1970 och 1980-talet för situationen i Sverige idag? Av brottsförebyggande rådets senaste undersökning av det dödliga våldet (Brå 2024a) framgår att brottsligheten inom de kriminella nätverken har förändrats dramatiskt sedan början av 2010-talet. Tendensen till ökning av dödligt våld med skjutvapen kan egentligen observeras redan i slutet av 1990-talet. Efter 2012 formligen exploderar problemen. Det är då Sverige får stora problem med unga män, främst från utsatta förorter, som skjuter på varandra. Ofta är utgången dödlig. Brotten begås ofta (dock inte alltid) på offentliga platser under kvällstid. Det faktum att en stor andel av dessa män har invandrarbakgrund väcker stor uppmärksamhet och får stora politiska följder.

Det är också vid den här tiden som vi får våg efter våg av sprängningar som även riktar sig mot anhöriga till individer involverade i grov brottslighet. Det är få personer som fysiskt skadas i dessa attentat, men de skapar stora risker för alla som bor i fastigheten och andra som råkar befinna sig i närheten. Dessutom orsakar sprängningarna materiella skador. Sprängningar sker ofta med stora mängder sprängmedel och leder till stor oro bland befolkningen. Inte minst skapar sprängningarna oro hos de socialt svaga grupperna, som oftare än andra bor i de områden som drabbas.

Det är också då som den månghundraåriga svenska traditionen att våld, i synnerhet grovt våld, kopplad till alkohol börjar omvandlas i allt större utsträckning till våld med mångfacetterad narkotikakoppling. Det råder alltså knappast någon tvekan om att vi i Sverige får en i stort sett ny form av brottslighet, vilket i viss mån även betyder en ny typ av förövare. Det sistnämnda förtjänar att nyanseras något. Även nu, som under åren innan senaste våldsvågen, begås det grova våldet av unga män med låg socioekonomisk status från socialt utsatta områden.

Att karaktären på brottsligheten har förändrats så dramatiskt behöver emellertid inte innebära att de kriminella nätverkens struktur är helt annorlunda. Från ovan presenterade forskningsresultat tycks framgå att vi fortfarande har att göra med nätverk med snabbt föränderliga strukturer. Allianser sluts snabbt mellan individer och grupper, för att efter en tid kanske upplösas och ibland omvandlas

till fiendskaper. De flesta av de kriminella grupperingarna tycks vara under ständig förändring inte minst när det gäller gruppens sammansättning. Nya medlemmar rekryteras, äldre lämnar, dör, blir gripna av polisen och frihetsberövas. En hypotes som kan ställas i detta sammanhang är att denna instabilitet och rörlighet kan vara en av faktorerna bakom konflikter mellan de kriminella grupperingarna och således våldet.

En del av de svenska kriminella nätverken uppvisar en hög grad av organisering. De har förmågan att genomföra avancerade operationer, som till exempel anskaffning och distribution av narkotika och handel med vapen. De klarar också avancerade bedrägeriupplägg mot både enskilda och välfärdsystemet. Kompetens finns också för att genomföra välplanerade skjutningar och sprängningar både på den egna orten men även på annat håll, ibland också i utlandet. Visa av dessa kriminella strukturer har till och med förmåga att nästla in sig i olika delar av de offentliga och kommersiella organisationerna och skaffa sig lokalt, politiskt inflyttande. De är även kapabla till högklassig kulturproduktion.<sup>18</sup>

För de enskilda individerna, men även för grupperna i de kriminella nätverken, kan våldet i de kriminella miljöerna vara meningsfullt. Trots att det är förenat med livsfara att delta i detta våld, både för den som deltar men också för deras närstående, kan våldet uppfattas som önskvärt och även nödvändigt. För dem som lever i denna speciella subkultur ger utövandet av våld status och därmed makt. Dessutom uppfattas våldet som nödvändigt för självförsvar. Även om man själv kanske inte blivit angripen måste man solidarisera sig med kamraterna. Känslan av lojalitet är stark inom subkulturen, även om svek inte är ovanligt. Dessutom anser man ofta att det är nödvändigt att slå mot presumtiva fiender innan de slår mot en själv. Som framkommer från bland annat avkrypteringen av EncroChat är själva jargongen bland de inblandade mycket brutal. Man resonerar ofta i mycket våldsamma termer, även om allt det våld man talar om inte fullbordas. En intressant detalj är att de poliser som har tagit del av den krypterade kommunikationen fick intryck av att det ofta kan vara slumpen som avgör vilka våldshandlingar som kommer att fullbordas eller ej. Subkulturen är således genomsyrad av våld som långt ifrån alltid är så genomtänkt och välplanerad som man ofta får intryck av. På grund av förövarnas ofta låga ålder, dålig information, stress och i vissa fall påverkan av narkotika är det inte ovanligt att utförarna skjuter, skadar eller till och med dödar en helt annan person än den som skulle angripas.

Samtidigt är det mesta av de konflikter och det våld som utspelas inom och mellan dessa nätverk, och som ofta har karaktären av spiraler av hämnd, egentligen ett tecken på desorganisation. Dessa konflikter och detta våld gagnar vanligen inte dessa kriminella strukturers intressen, även om det kan ha vissa fördelar för individer och grupper. Generellt sett störs den verksamhet som man i huvudsak ägnar sig åt, till exempel narkotikaaffärer, av våldet. Polisens

---

<sup>18</sup> Till exempel rapparna Einar, Rozh Shamal och C. Gambino som innan de skjutits till döds var bland de mest spelade och belönade artisterna i Sverige.



uppmärksamhet dras till grupperingen, vilket knappast är fördelaktigt om man ska tjäna pengar på brott. Attentaten, i synnerhet de som ofta riktas mot familjemedlemmarna, sprängningar mot trappuppgångar och skjutningar mot lägenheter skapar osäkerhet och oro bland medlemmar i nätverken. Som en följd av detta ökar förmodligen risken för avhopp och även samarbete med myndigheterna. Kanske kan man dra slutsatsen att det senaste decenniets utveckling i Sverige både har ökat de kriminella nätverkens organisering och dess desorganisering.

Den nyligen publicerade rapporten från Europol (2024) ger vissa möjligheter att jämföra de svenska kriminella nätverken med 280 (varav 21 är svenska) av EU:s mest farliga, systemhotande, nätverk. Även om direkta jämförelser är svåra att göra blir den övergripande slutsatsen att de som enligt Europol är de farligaste nätverken i EU förefaller vara bättre organiserade, ha mera stabil struktur och är mera tidsbeständiga jämfört med genomsnittet av svenska nätverk. De svenska nätverken förefaller däremot vara betydligt mera våldsamma. En hypotes kan vara att de svenska nätverkens våldsamt beror på just bristen på stabilitet och alltså på hög grad av desorganisering. Det kan tilläggas att många av de nätverk som Europol beskriver har funnits längre tid och kan vara mera etablerade. Kanske är en av anledningarna till den höga våldsnivån i de svenska nätverken att de inte hunnit etablera sig i lika stor utsträckning? Det finns vissa indikationer på att framgångsrika polisära ingripanden mot nätverken, till exempel beslag av stora partier narkotika, ökar konflikter i nätverket och därmed risken för eskalering av våld (Salihu 2024).

Det är främst våldet i de kriminella miljöerna, som ofta utspelas för öppen ridå på gator och torg, som har fått mycket stor uppmärksamhet i massmedierna och i den politiska debatten. Sedan 2017, när polisen började föra statistik rörande skjutningar, har drygt 340, i huvudsak unga män, skjutits ihjäl och cirka 850 har skadats. Sedan 2018 har polisen också fört statistik över sprängningar vilken visar att nästan 700 fullbordade sprängningar har ägt rum under den aktuella perioden. Denna utveckling sammanfaller med vissa politiska krafters intresse att vinna och behålla regeringsmakten genom förslag och genomförande av kraftfulla skärpningar av strafflagstiftningen. Resultatet är att den svenska kriminalpolitiken för närvarande är under snabb omvandling. På sikt beräknas bland annat att Sverige kommer att mångfaldiga sin fångpopulation samt att rättssäkerheten kan försvagas.

Samtidigt som karaktären av de kriminella aktiviteterna, sammansättning av grupperna, samt ofta olika typer av konflikter skiljer de olika nätverken åt, så förenas de genom tillhörighet till samma våldsamma subkultur. Detta underlättar kommunikationen mellan grupperingarna och gör skapande av allianser enklare. Samtidigt ökar det också sannolikheten för konflikter eftersom alla är lika angelägna om att ”försvara sin heder” med våld. Att tillhöra samma subkultur underlättar även kommunikation över de olika kommunikationsplattformarna om affärerna och principer för dessa. Subkulturen gör det också lättare att veta vilka handlingar som kommer att skada antagonister och vilken reaktion handlingen kommer att föranleda. Emellertid inträffar ibland flagranta brott mot de underförstådda principerna. Så var till exempel fallet då modern till en av de

ledande aktörerna i en av miljöerna dödades. (Nyligen har ytterligare ett sådant mord begåtts.) Detta förorsakar på kort sikt brutalisering i hela miljön. På lång sikt är konsekvenser av sådana ”normbrott” svårare att förutse.

Här är på sin plats att påminna om Matzas (1964) ”mjuka determinism.” På samma sätt som de kriminella miljöerna inte får uppfattas som en monolit, utan snarare som en miljö i ständig förändring vilkas gränser kan vara mycket svåra att definiera, är inte heller den kriminella våldskulturen monolitisk. Också den är under ständig förändring, som till exempel synen på att angripa anhöriga. Alla individer med anknytning till de kriminella nätverken är inte heller lika starkt påverkade av denna subkultur. Rent generellt kan man anta att ju mera central position man har i nätverket desto starkare, i alla fall utåt, företräder man de subkulturella normerna. Självfallet vill de unga, på väg in i nätverken, också visa sitt engagemang i de subkulturella normerna. Men det finns också fall när de unga, nästan utan att märka det, ”driver in” i kriminella nätverk. Exempel på detta finns bland ovan sammanfattade intervjuer med medlemmar i de kriminella nätverken (Brå 2024b).

Många individer i nätverkens periferi har dock varken normer, värderingar eller livsstil som är kopplade till subkulturen. Detta gäller även sådana som gärna lyssnar på gansterrapp. Dessa individer, trots sina kopplingar till det kriminella nätverket, lever i stort sett ett konformt liv och har i stort sett konforma värderingar. Den våldsamma subkulturens påverkan på individens beteende varierar också över livscykeln och beror inte minst på den aktuella grupsituationen. Sett ur denna synvinkel är braskande rubriker om ”62 000 personer knyts till gängkriminalitet” synnerligen missvisade.

De brottsliga nätverken finns numera på många orter i landet, vilket framgår av både ActaPublica rapport (2024) och av Mondanis och Rostamis rapport (2023). Av statistiken framgår också att på många orter har skjutningar och annat grovt våld förekommit. Det innebär att även den våldsamma subkulturen numera är spridd. Samtidigt kan det observeras att nätverkens våld först blev synligt i de svenska storstäderna, innan det spreds till mindre orter. Idag förefaller våldet ha minskat något i Malmö och även i Göteborg. Det är dock fortfarande mycket omfattande i Stockholm. Det verkar vara konflikter mellan och inom nätverket som är kopplat till Stockholmsområdet som påverkar våldet också på andra håll i landet. Att brottsligheten är störst i närheten av storstäderna är etablerad kriminologisk kunskap. Detta inte bara räknat i absoluta tal, utan också i relativa. Det finns flera orsaker till detta, inte minst tillfällena till brott och att det är lättare att vara anonym i en storstad. Men om vi utgår från tesen att de mera specialiserade grupperingarna är beroende av större nätverk, är sannolikheten för uppkomsten av ett stort, centralt nätverk av kriminella relationer störst i de största urbana miljöerna. Att detta inte gäller i alla de kriminella strukturerna, till exempel Mc-gängen som ofta finns på mindre orter, kan mycket väl förklaras med att ju mera välstrukturerad och organiserad en gruppering är, desto mindre kan den antas vara beroende av omgivningen för sina egna funktioner.

Många av de individer som är involverade i de kriminella nätverken har utländsk bakgrund, det vill säga är födda i utlandet, alternativt har båda föräldrar födda i

utlandet. Undantaget är fotbollshuliganer och medlemmar i Mc-gängen där den stora majoriteten var personer födda i Sverige av svenskfödda föräldrar (Rostami med flera 2018). Den höga andelen personer med utländsk bakgrund i de flesta kriminella grupperingar har rönt stor uppmärksamhet i debatten. Hitintills har inte undersökts hur etnisk sammansättning ser ut hos de olika nätverken idag. Från de äldre studierna, som baserats på data om ungdomar, framgick det emellertid att val av medbrottslingar på etnisk grund var sällsynta. Att vissa nätverk främst bestod av personer med invandrabakgrund och andra med svensk bakgrund bedömdes (Sarnecki 2001) bero på att valet av medbrottslingar styrdes av bostadsort och vilka man växte upp eller gick i skolan med. Etnisk sammansättning av de kriminella nätverken styrdes alltså av boendesegregationen, med invandrare som ofta bodde i de så kallade miljonprogramsstadsdelarna i förorterna, medan födda i Sverige av svenskfödda föräldrar oftare bodde i stadens centrum och andra förorter. Det behövs mer forskning när det gäller etnisk sammansättning av dagens kriminella nätverk. Vi vet emellertid att en ansevärd andel av de individer som ingår i de kriminella nätverken bor, eller har vuxit upp tillsammans, i de så kallade utsatta områdena, således samma områden där majoriteten av invånare är personer med invandrarbakgrund. Med tanke på att forskningen, till exempel Brå (2019), visar att de kriminella nätverken bildas av jämnåriga kamrater som ofta träffat varandra i barndomen är det en rimlig hypotes att boende i samma stadsdel fortfarande är en viktig mekanism för hur de kriminella relationerna uppstår och nätverken bildas.

I denna kontext måste även frågan om socioekonomisk bakgrund hos medlemmar i de kriminella nätverken ställas. Teoretiker som Cohen (1955), Cloward och Ohlin (1960) och många av dess efterföljare kopplar uppkomsten av de kriminella subkulturerna till den frustration, ”strain” (Merton 1938) som unga män från underklassen upplever över sin sociala och ekonomiska situation. De upplever alltså att det finns ett ”glastak” som separerar de unga från utsatta områden från det etablerade samhället. I de intervjuer som har genomförts av Brå (2019) kan man spåra liknande upplevelser hos medlemmar i dagens kriminella nätverk. Sådana bilder tecknas även i subkulturens kulturyttringar, så som gangsterrap. Att många medlemmar i kriminella nätverk har vuxit upp under svåra socioekonomiska förhållanden framgår bland annat i studien genomförd av Rostami med flera (2018) och i Brå-rapporten från 2019. Det finns således starka indikationer på att även om karaktären på nätverksbrottsligheten kraftigt har förändrats under det senaste decenniet, tillhör de som rekryteras till denna brottslighet samma socialgrupper som de som tidigare, för att inte säga alltid, har förhöjda risker för att begå brott. Det som idag påverkar sammansättningen av de kriminella nätverken är emellertid det faktum att personer med invandrarbakgrund är kraftigt överrepresenterade bland personer med låg socioekonomisk status som bor i utsatta områden.

När det gäller de kriminella nätverkens könssammansättning finns det vissa tecken på att andelen kvinnor ökar något. Men nätverken domineras starkt av män, i synnerhet när det gäller positioner med makt och status. Behandling av kvinnor i nätverken påverkas av den maskuliniserade våldsamma subkulturen som medlemmar av de kriminella nätverken är en del av. Detta ökar risken för

att kvinnor utnyttjas som möjliggörare, för att utföra olika stödjande uppgifter och även sexuellt. Ibland använder man sig av kvinnor som står nära gängmedlemmar inom handel med sexuella tjänster (Polisen 2019). En vanligt förekommande taktik är att inleda en känslomässig relation med en, ofta mycket yngre, kvinna för att sedan kunna exploatera henne.

## Referenser

[Acta Publica \(2023\). 2023 Kvartal 3. Nulägesrapport. Enprocentmiljön i Sverige och de nordiska länderna.](#)

[Acta Publica \(2024\). Årsrapport 2023. Nätverkskriminalitet i Sverige.](#)

[Aftonbladet "62 000 personer knyts till gängkriminalitet".](#)

Agnew, R. S. (1992): "Foundation for A General Strain Theory of Crime and Delinquency". *Criminology*, 30 (1): 47–87.

Andersson, L-G. (2008). *Dialekter och sociolekter* i Sundgren, E. (red.) *Sociolingvistik*. Liber.

[Barnes, J., A. \(1954\). Class and Committees in a Norwegian Island Parish. I Human Relations. Volume 7. Issue 1.](#)

Becker, H. S. (1963): *Outsiders: Studies in the Sociology of Deviance*. New York: Free Press.

Bergh, A., Erlingsson, G. Ó., Sjölin, M. och Öhrvall, R., 2013. Allmän nytta eller egen vinning? En ESO-rapport om korruption på svenska, Stockholm: Expertgruppen för studier i offentlig ekonomi.

Bright, D., Brewer, R. och Morselli, C. (2021)" Using social network analysis to study crime: Navigating the challenges of criminal justice records." *Social Networks*. 66 p 50 – 64.

Brå (2016). *Kriminella nätverk och grupperingar Polisens bild av maktstrukturer och marknader Rapport 2016:12*.

Brå 2019. *Skjutningar i kriminella miljöer. En intervjustudie. Rapport 2019:3*.

Brå (2023a). *Barn och unga i kriminella nätverk. En studie av inträde, brott, villkor och utträde. Rapport 23:13*.

Brå (2023b). *Utredning och uppkläring av dödligt våld i kriminell miljö. Rapport 2023:4*

Brå (2023c). *Nationella trygghetsundersökningen 2023 Om utsatthet, otrygghet och förtroende Rapport 2023:9*.

Brå (2024a). *Dödligt våld i Sverige sedan 1990-talet Omfattning, utveckling och karaktär Rapport 2024:6*.

Brå (2024b). Möjliggörare för kriminella nätverk. Om möjliggörare i kommunal, statlig och privat sektor Rapport 2024:2.

Böhlin, E. och Gustafsson, L. (2024). Musikgenren som erövrade Sverige: samarbeten och konflikter. Uppsats, Högskolan i Gävle. Avdelningen för socialt arbete och kriminologi.

Carrington, P., J. (red.) (2014) Applications of Social Network Analysis. Sage

Cloward, R. A. och Ohlin, L. E. (1960): Delinquency and Opportunity: A Theory of Delinquent Gangs. Glencoe: Free Press.

Cohen, A. K. (1955): Delinquent Boys: The Culture of the Gang. Glencoe: Free Press.

Cohen, S. (1972): Folk Devils and Moral Panics: The Creation of the Mods and Rockers. London: MacGibbon och Kee.

Cohen, S. (2008): Crime, social control and human rights: from moral panics to states of denial: essays in honor of Stanley Cohen. Cullompton: Willan.

Cressey, D. R. (1953): Other People's Money: A Study in the Social Psychology of Embezzlement. Glencoe: Free Press.

Cressey, D. R. (1972): Criminal Organization: Its Elementary Forms. New York: Harper and Row.

Curry, G. D. och Decker, S. H. (1998): Confronting Gangs: Crime and Community. Los Angeles: Roxbury Publishing.

Davis, H. R. (1981). Social Network Analysis: An Aid in Conspiracy Investigations. FBI. Law Enforcement Bulletin, 50, 11 – 19.

Decker, S. H. och van Winkel, B. (1996): Life in the Gang: Family, Friends and Violence. Cambridge: Cambridge University Press.

Department of Justice (2008): Attorney General's Report to Congress on the Growth of Violent Street Gangs in Suburban Areas. Washington DC.: Department of Justice.

[Deslauriers-Varin, N., Lussier, P. och Tzoumakis, S. \(2016\). Crime Specialization Oxford Handbook Topics in Criminology and Criminal Justice.](#)

[Di Méo, G. \(2023\). "Historical Co-offending Networks: A Social Network Analysis Approach" The British Journal of Criminology, Volume 63, Issue 6, , Pages 1591–1611.](#)

[DN 2024/04/12. 21 svenska nätverk med i Europols rapport. Dagens Nyheter.](#)

Ds 2008:6 Sveriges antagande av rambeslut om kampen mot organiserad brottslighet.

[EBM 2024. Organiserad brottslighet.](#)

[Edling, C., Rostami, A., Liljeros, F., Holme, P., Sarnecki, J., och Pettersson, T. \(2011\). Kriminella nätverk och kriminell organisering – En nätverksansatts. Riksbankens Jubileumsfond.](#)

[EU \(2021\) Kampen mot organiserad brottslighet: rådet fastställer tio prioriteringar för kommande fyra åren](#)

[Europeiska rådet \(2024\) EU:s kamp mot den organiserade brottsligheten.](#)

[Europol \(2024\). Decoding the EU's Most Treating Networks.](#)

[FBI \(2024\). What We Investigate Gangs.](#)

Fleisher, M. S. (2006). Young Gangs Social Dimension and Social Network Analysis: Appling Dogri Centrality Measures to Assess the Nature of Gang Bandaris. I Short I. F. and Hughes, L. A. Studding Youth Gangs. Altamira Press.

[Fernández-, A., Orduna-Malea, E. och Pámpols, C., F. \(2021\). Gangs and social media: A systematic literature review and an identification of future challenges, risks and recommendations. New Media och Society. Volume 23, Issue 7.](#)

[Finckenauer, J.,O. \(2005\). "Problems of Definitions: What is Organized Crime." I Trends Organ Crim 8, 63–83 \(2005\).](#)

Fischer, C.S (1995). "The Subcultural Theory of Urbanism: A Twentieth Year Assessment". American Journal of Sociology. 101 (3): 543–577.

Griffin, S. 2003. Philadelphia's Black Mafia: A Social and Political History. Springer.

Hagedorn, J. och Macon, P. (1988): People and Folks: Gangs, Crime and the Underclass in a Rustbelt City. Chicago: Lake View Press.

Hansen, M., T., Mors, M., L. och Løvås, B. (2005). Knowledge Sharing in Organizations: Multiple Networks, Multiple Phases The Academy of Management Journal Vol. 48, No. 5 (Oct., 2005), pp. 776-793.

Hirschi, T. (1969). Causes of Delinquency. Berkeley: University of California Press.

Irwin-Rogers, K., Densley, J &. Pinkney, C. (2018). "Gang violence and social media" I Ireland, J. Birch, P. och Ireland, C. (red.) The Routledge International Handbook of Human Aggression. London: Routledge.

Junger, S. (1999). Den perfekta stormen. Bokförlag Forum

Jämställdhetsmyndigheten (2024) Ett fortsatt stärkt arbete mot prostitution och människohandel. Slutredovisning av uppdrag i enlighet med regleringsbrev för budgetåret 2023 (A2022/01653, A2022/01607)

Jäderberg, K och Karlsson, M (2022). Att kartlägga ett kriminellt nätverk genom allmänna domstolshandlingar En social nätverksanalys sprungen ur dekrypteringen av EncroChat. Högskolan i Gävle. Avdelningen för socialt arbete och kriminologi.

Klein, M. W. (1995). *The American Street Gang: Its Nature, Prevalence, and Control*. Oxford: Oxford University Press.

Klein, M. W., Kerner, H-J., Maxson, C. L. och Weitekamp, E. G. M. (red.) (2001). *The Eurogang Paradox: Street Gangs and Youth Groups in the U.S. and Europe*. Dordrecht: Kluwer

Kriminalvården (2023). *Kriminalvårdens kapacitetsrapport 2024-2033*.

Latour, B. (2005). *Reassembling the social: an introduction to actor-network-theory*. Oxford New York: Oxford University Press.

Laub, J. H. och Sampson, J. R. (2003). *Shared Beginnings, Divergent Lives: Delinquent Boys to Age 70*. Harvard: Harvard University Press.

Lemert, E. M. (1951). *Social Pathology: A Systematic Approach to the Theory of Sociopathic Behavior*. New York: McGraw-Hill. Matza, D. (1964): *Delinquency and Drift*. New York: Wiley.

Levi, M. (1998). 'Perspectives on Organized Crime: An Overview', *The Howard Journal of Criminal Justice* 37(4): 335–45.

Lindgren, S-Å. (1998). *Om brott och straff: från sociologins klassiker till modern kriminologi*. Lund: Studentlitteratur.

[Lindgren, S-Å \(2024/03/05\) "Tvivelaktig metod bakom polisens siffror om gängen."](#)

Lindquist, M, J och Zenou Y (2019). *Crime and networks: Ten policy lessons*. *Oxford Review of Economic Policy* 35 (4), 746-771, 2019. 37, 2019

[Lindström, F \(2019\). Mest spelade i Sverige och dömda för brott. Gaffa.se - allt om musik.](#)

Mack, J. (1964). "Full-Time Miscreants, Delinquent Neighborhoods and Criminal Networks". *The British Journal of Sociology*, Vol. 15, No. 1, Mar., 1964 *The British Journal of Sociology* pp. 38-53.

Matza, D. (1964): *Delinquency and Drift*. New York: Wiley.



McGloin, J. och Rowan, Z. (2015) Street Gangs and Co-Offending Networks. I Bichler, G. och Malm, A.E. (Red.). *Disrupting criminal networks: network analysis in crime prevention*. (s. 9-25) Boulder: FirstForumPress, Inc.

McGloin, J.M. 2005. "Policy and Intervention Considerations of a Network Analysis of Street Gangs." *Criminology and Public Policy* 43:607-36.

[Meneghini, C. och Calderoni, F. \(2024\). Co-offending and the Persistence of Violence: A Dynamic Analysis Journal of Quantitative Criminology.](#)

Merton, R. K. (1938): "Social Structure and Anomie". *American Sociological Review*, 3(5): 672–682.

Moffitt, T., E. (1993). Adolescence-Limited and Life-Course Persistent Antisocial Behavior: A Developmental Taxonomy. *Psychological Review* 100:674-701.

Mondani, H. och Rostami, A. (2022a). Samarbete i brott: Organiserad brottslighet i Sverige 1995 – 2015. I Rostami, A. och Sarnecki, J (red.) *Det svenska tillståndet*. Studentlitteratur.

[Mondani, H. och Rostami, A. \(2022b\). Uncovering the degree of criminal organization: Swedish street gangs and the role of mobility and co-offending networks. Social Science Research 103 \(2022\).](#)

[Mondani, H. och Rostami, A. \(2023\). Kriminella på kartan –en ESO-rapport om den organiserade brottslighetensgeografi Rapport till Expertgruppen för studier i offentlig ekonomi 2023:3.](#)

Moreno, J., L. (1935). *Who Shall Survive? A New Approach to the Problem of Human Interrelations*.

Moreno, J., L. och Jennings, H. (1938). *Statistics of social configurations*. *Sociometry*, Vol. 1, pp. 342–374.

Morselli, C., 2009. *Inside Criminal Networks*, I *Studies of Organized Crime* Vol. 8. Springer, New York.

Nationalencyklopedin (2024).

Oatley, G. och Crick, T. (2014). "Measuring UK crime gangs: a social network problem." *Social Network Analysis and Mining*. Volume 5 Article 33.

Oliveira Martins von Zweigbergk (2021). *Gangster rapp som barn kultur*. Stockholm Universitet. Centrum för barnforskning.

Papachristos, A., V. (2006). *Social Networks Analysis and Gang Research. Theory and Methods*. I James F. Short, J., F. Jr., Hughes, L., A. (red.) *Studying Youth Gangs*. Altamira Press.

[Pettersson, T. \(2002\). Tre aspekter på brottsliga nätverk: Supporterbråk, etnicitet och genus. Doktorsavhandling, Kriminologiska institutionen Stockholms universitet.](#)

Polisen. (2019). Människohandel för sexuella och andra ändamål. Lägesrapport 23. Nationella operativa avdelningen.

[Polisen \(2021\). Lärdomar av EncroChatt – Analysprojekt Robinson. Nationella operativa avdelningen, Underrättelseenheten](#)

Polisen (2022). Kvinnors inverkan och delaktighet i det grova våldet i kriminella miljöer Nationella Operativa Avdelningen, Utvecklingscentrum Väst.

Polisen (2023). Cylindermodellen – information. PM. Diariennr. A106.068/2023.

Polisen (2024a). Lägesbild över aktiva gängkriminella i Sverige. Regeringsuppdrag. Rapport. Nationella operativa avdelningen.

Polisen (2024b). Skjutningar och sprängningar – polisens arbete. Polismyndigheten.

Radil, S., M., Colin Flint, C. och Tita, G., E. (2010). ”Spatializing Social Networks: Using Social Network Analysis to Investigate Geographies of Gang.

Reuter, P. (1983). Disorganized crime: The economics of the visible hand. Cambridge, Mass.: MIT Press.

Rostami, A. (2016). Criminal Organizing. Studies of the sociology of organized crime. Stockholms universitet.

[Rostami, A och Mondani, H. \(2024\) Kriminella entreprenörer– en studie av den organiserade brottslighetens kopplingar till näringslivet. På uppdrag av Stockholms Handelskammare.](#)

Rostami, A. Modani, H. Carlsson, C. Sturup, J. Sarnecki, J. Edling, C. (2018). Våldsbejakande extremism och organiserad brottslighet i Sverige. Institutet för Framtidsstudier. Forskningsrapport 2018/4.

[Roxell \(2007\). Fångar i nätverk. Fängelser interaktioner och medbrottslingsskap. Doktorsavhandling, Kriminologiska institutionen Stockholms universitet.](#)

Said, D (2022). Nätverksbryggan. En fallstudie av en central möjliggörare kopplad till organiserad brottslighet. Högskolan i Gävle. Avdelningen för socialt arbete och kriminologi.

Salihu, D. (2023). Tills alla dör. Mondial.

Salihu, D. (2024). När ingen lyssnar, Mondial.

Sampson, R., J. och Laub, J.,H. (1992). Crime and Deviance in the Life Course Annual Review of Sociology Vol. 18 (1992), pp. 63-84 (22).

[Sanchez Jankowski M. \(1991\). Islands in the Street: Gangs and American Urban Society. University of California](#)

Sarnecki, J. (1982). Brottslighet och kamratrelationer. Rapport 1082:5 Stockholm: Brottsförebyggande rådet.

Sarnecki, J. (1983). Brottsliga ungdomsgäng. Rapport 1083:2 Stockholm: Brottsförebyggande rådet.

Sarnecki, J. (1986): Delinquent Networks. Brå-rapport 1986:1. Stockholm: Brottsförebyggande rådet.

Sarnecki, J. (2001). Delinquent Networks. Youths Co-Offending in Stockholm. Cambridge University Press.

Sarnecki, J. (2007): Nätverk eller gäng? Medbrottslingskap hos ungdomar. I. Estrada F, Flyghed. (Red). Den svenska ungdomsbrottsligheten. Studentlitteratur.

Sarnecki, J. (2022). Våldsutveckling i Sverige. I Rostami, A. och Sarnecki, J. (Red.) Det svenska tillståndet. En antologi om brottsutveckling i Sverige. Studentlitteratur.

Sarnecki, J. De oroligas röster. I Andersson Cederholm, E. Jacobsson, K. och Wästerfors, D. (Red.). Den empiriska glädjen. En vänbok till Malin Åkerström. Lunds universitet.

Sarnecki, J. och Carlsson, C. (2020). Introduktion till kriminologi. Lund. Studentlitteratur.

Schott Strömberg, A., F. (2022). Autenticitet i rapp: En studie om autenticitet bland svenska gangsterrappare. Linnéuniversitetet, Fakulteten för konst och humaniora (FKH), Institutionen för musik och bild (MB).

[Shildrick, T. \(2006\). Youth culture, subculture and the importance of neighbourhood. Volume 14, Issue 1.](#)

[Sierra- Arevelo, M. och Papachristos, A., V. \(2015\). "Social Network Analysis and Gangs" i Decker, S., H. och Pryooz, D., C. The Handbook of Gangs.](#)

Smith, D., D. Jr. och Alba, R., D. (1979) Organized Crime and American Life. Society.

SOU (1971:49). 1956 års klientelundersökning rörande ungdomsbrottslingar. Unga lagöverträdare. 1, Undersökningsmetodik. Brottdebut och återfall. Stockholm.

Sutherland, E. H. (1924). *Principles of Criminology*, Chicago: University of Chicago Press.

Sutherland, E. H. (1949). *White Collar Crime: The Uncut Version*. New Haven: Yale University Press.

SvJT (1941). *Ligabrottsligheten* Svensk Juristtidning (1941).

Söderman, J. (2012). *Barnmusik eller musik för barn*, I B. Riddersporre och J. Söderman (Red.) *Musikvetenskap för förskolan*. Stockholm: Natur Kultur Akademi.

Tannenbaum, F. (1938): *Crime and the Community*. Boston: Ginn.

Thrasher, F. M. (1927): *The Gang: A Study of 1.313 Gangs in Chicago*. Chicago: University of Chicago Press.

[Tumminello, M., Edling, C., Liljeros, F., Mantegna, R., N. Sarnecki, J. \(2013\). "The Phenomenology of Specialization of Criminal Suspects" Plus One May 15, 2013.](#)

[UN \(2000\). UN Conventionen 55/25 Convention against Transnational Organized Crime and the Protocols Thereto.](#)

Von Lempe, K. (2016). *Organized Crime: Analyzing illegal activities, criminal structures, and extra-legal governance*. Sage.

Wasserman, S. och Faust, K. (1994). *Social network analysis: Methods and applications*. Cambridge University Press.

Yinger, J., M. (1960). "Contraculture and Subculture" *American Sociological Review* Vol. 25, No. 5 (Oct., 1960), pp. 625-635 (11 pages) American Sociological Association.

## Bilagor

*Tabell 1. Några karakteristika hos de undersökta kriminella grupperingarna (Rostami med flera 2018, Mondani och Rostami 2024)*

Gruppering	Antal individer	Medel-ålder	Procent män	Procent efter-gymnasial utbildning	Procent utrikes födda	Procent inrikes födda med båda förälder födda i utlandet	Andra egenskaper
Nätverk	5 094	23	90	7	41	28	Mest lokal karaktär, låg företagsanknytning
Partiella org.	719	21	95	5	38	36	Mest lokal karaktär
Gatugäng	776	22	95	6	51	28	Mest lokal karaktär, låg företagsanknytning
Mc-gäng	5 693	26	93	5	23	10	Stark företagsanknytning, hög andel samhällskänsliga, stort kontaktnät
Maffia	486	22	99	8	48	42	Stark företagsanknytning, samhällsfarlig brottlighet
Fotbollsfirmor	835	22	99	11	10	11	Hög våldsbänagenhet
Islamister	785	24	86	24	72	21	Internationella kontakter
Autonoma	193	22	82	43	12	10	Hög andel våldsbrott, politiskt engagemang
Vit makt	382	21	89	14	3	5	Internationella kontakter, hög andel våldsbrott, politiskt engagemang
Övriga extrem.	281	23	81	22	16	5	Hög andel psykiatriska diagnoser

**Tabell 2. Sammanfattning av Acta Publicas (2024) redovisning av nätverksproblematiken under 2023. (Avsnittet om MC-miljön bygger delvis på Acta Publicas rapport om "Enprocent miljön (Acta Publica 2023)**

Ort	Nätverk	Brottslighet	Konflikter	Allianser
Stockholms-området även Strängnäs, Sundsvall, Jämtland och Värmland. Omfattade internationella kontakter bl.a. Turkiet och Irak	Foxtrot	Basen: mycket omfattade narkotikahandel. Grovt och omfattande våld	Nätverket vill öka sin andel av narkotikamarknaden. Konflikt med Dalennätverket. Inre splittring. Konflikt med Zeronätverket. Konflikt även med Bandidos.	Bronätverket, delar av Dalen nätverket aktiva i Sundsvall.
Stockholm, Enskededalen, Skarpnäck med förgreningar till Sundsvall och Umeå	Dalen	Storskalig narkotikahandel, våldsbrott och utpressning. Tvingar yngre barn att förvara narkotika och vapen åt dem	Har som Foxtrot ambition att expandera sin narkotikaförsäljning i Sundsvall och Stockholm. I krig med Foxtrot	Farsta nätverk som polisen kallar Peppar. Samarbete med vissa ledande knarkdistributörer i Sundsvall
Stockholms län, Upplands-Bro, förgreningar till bl.a. Tunisien	Bro	Narkotikabrottslighet och grova våldsbrott. Brutala rekryteringsmetoder	Foxtrotnätverket, Zeronätverket	
Stockholms län, Jordbro, Haninge	Zero	Nätverket har skött narkotikahandeln i Jordbro och hade senaste åren utmärkt sig för sitt höga våldskapital där de exempelvis har legat bakom en rad skjutningar	Foxtrotnätverket, Bronätverket. Efter splittring i Foxtrot har Zero solidariserat sig med utbrytarfalangen	Bandidos MC Stockholm
Stockholms län Vårby i Huddinge Södermera även Västerås Narkotika	May	Grovt skjutvapenvåld	Vårbynätverket	Foxtrotnätverket Flemingsbergsnätverket, nära samarbete möjligen samma nätverk
Stockholm, Farsta/Fagersjö	"Peppar"	Grova våldsbrott	Siftyys, Maynätverket	Bandidos MC Stockholm, Dalennätverket

<b>Ort</b>	<b>Nätverk</b>	<b>Brottslighet</b>	<b>Konflikter</b>	<b>Allianser</b>
Stockholm, Vårby	Vårby-nätverket	Omfattande och grov brottslighet, bl.a. kidnappning		Dalennätverket
Sundsvall	Dalen-nätverkets Sundsvallgren	Narkotikahandel och vapenbrott, delaktighet i en kidnappning och mycket svår misshandel	Foxtrotnätverket	Samarbete med andra kriminella i Sundsvall
Umeå, Västerbotten	Avknoppningar från Foxtrot- och Dalen-nätverken	Narkotika, vapen, våldsbrott	Konflikter inom gruppen	
Västerås	Områdesbaserade nätverk	Skjutningar, annat våld	Lokala konflikter	
Eskilstuna	Områdesbaserade nätverk	Skjutningar och annat våld, narkotikahandel	Konflikter mellan och inom lokala nätverk. Även lokal avdelning av Hells Angels verkar vara inblandad	Varierande samarbeten mellan lokala nätverk från olika stadsdelar
Linköping	Områdesbaserade nätverk	Sprängningar, skjutningar, narkotika-distribution	Lokala konflikter: gamla nätverk i områden som Skäggetorp, Berga och Ryd/Lambohov har splittrats. Nya konstellationer har bildats. Även splittring inom Foxtrot påverkar	Varierande föränderliga allianser
Norrköping med koppling till bland annat Istanbul.	Lokala nätverk kallade av polisen för Kalo respektive Marielund	Skjutningar, narkotika	Lokala konflikter mellan stadsdels-baserade grupperingar Kalo och Marielund. Även konflikten inom Foxtrot tycks påverka	Tillfälliga allianser mellan olika mindre grupperingar
Göteborg	Göteborgs-grupperingar	Skottlossningar, sprängningar andra grova våldsbrott, narkotika	Konflikt mellan grupperingar i norra respektive södra Biskopsgården. Även på andra håll i Göteborg finns kanske upp till 20 lokala och släktbaserade nätverk. Ibland i konflikt	Ibland samarbetar dessa lokala och släktbaserade nätverk

<b>Ort</b>	<b>Nätverk</b>	<b>Brottslighet</b>	<b>Konflikter</b>	<b>Allianser</b>
Malmö	Diverse nätverk från Malmö och andra delar av Skåne	Skottlossningar, sprängningar, narkotika. Utförare av våldsbrott från Malmö har dykt upp på andra håll	Konflikter delvis relaterade till Foxtrot	
Kristianstad	Två nätverk kallade Challan-nätverket och Nätverk-E samt avdelning av Black Cobra	Skjutningar, sprängningar, vapenbrott, olaga hot.	Konflikt mellan de två lokala nätverken	Black Cobra är allierad med Bandidos
Luleå, Uppsala, Stockholm, Eskilstuna, Karlstad, Helsingborg, Göteborg, Hässleholm, Malmö	Hells Angels	Ekonomisk brottslighet och utpressningar	Supporterklubben Red Devils, Bergsjönätverket	Undviker att bli indragna i gängkonflikter
Stockholm, Karlstad, Vänersborg, Skara, Kungälv, Växjö, Göteborg, Hör, Helsingborg	Bandidos	Narkotikasmuggling och handel, skjutningar, andra grova våldsbrott	Deltar i lokala konflikter bland annat konflikt med Foxtrot	Har rekryterat medlemmar från Bredäng nätverket, samarbetar även med flera supporterklubbar