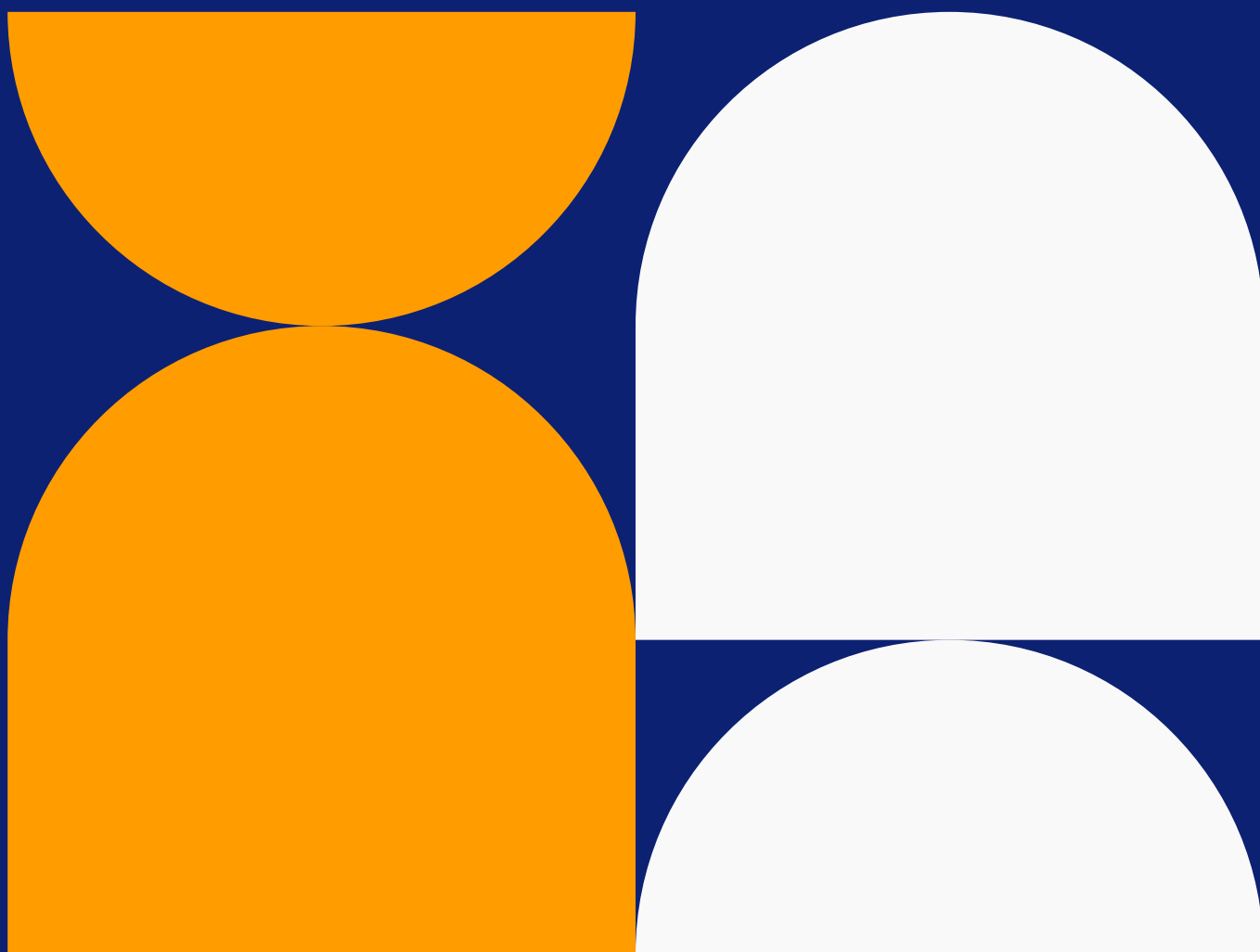


Spelar metod roll?

En analys av metodinriktningar bland
forskningsansökningar i tre beredningsgrupper
inom humaniora och samhällsvetenskap 2015–2023



Spelar metod roll?

En analys av metodinriktningar bland
forskningsansökningar i tre beredningsgrupper
inom humaniora och samhällsvetenskap 2015–
2023

VR2412
Dnr 3.1- 2024-06812
ISBN 978-91-89845-22-0

Swedish Research Council
Vetenskapsrådet
Box 1035
SE-101 38 Stockholm, Sweden

Innehållsförteckning

Förord	4
Sammanfattning	6
Summary	7
Inledning	8
Metod och material	8
Metoddiskussion	12
Resultat	15
Beredningsgrupp HS-B.....	15
Höstmöten.....	16
Könsskillnader	17
Variationer inom forskningsämnen	19
Epistemologisk stil	21
Sammanfattning.....	21
Beredningsgrupp HS-C.....	21
Höstmöten.....	22
Könsskillnader	23
Variationer inom forskningsämnen	25
Epistemologisk stil	26
Sammanfattning.....	27
Beredningsgrupp HS-E.....	27
Höstmöten.....	28
Könsskillnader	29
Variationer inom forskningsämnen	31
Epistemologisk stil	33
Sammanfattning.....	33
Jämförelse mellan beredningsgrupper	34
Diskussion: Hur kan resultatet tolkas?	36
Kan vi tala om snedfördelning?	36
Är pluralism av metoder och epistemologiska stilar eftersträvansvärt?	38
Referenser	40
Bilaga 1 Bortsållade ansökningar	42

Förord

I Vetenskapsrådets riktlinjer framgår att bedömningar av forskningsansökningar ska hålla hög kvalitet och genomföras på ett sakligt, opartiskt och transparent sätt. Ämnesrådet för humaniora och samhällsvetenskap (ÄR-HS) ska i enlighet med sin delegation ansvara för att varje ansökan får en bedömning enligt dessa kriterier. Det sker framförallt i alla de sakkunnigbedömningar som görs i olika beredningsgrupper. Beredningsarbetet är också föremål för ingående diskussion i ämnesrådet, där framförallt ordföranderapporterna och observatörernas arbete ligger till grund för synpunkter, inspel och analys. Ett återkommande tema i flera av beredningsgrupperna har varit att det tycks finnas en skevhet i hur olika metoder och metodologiska inriktningar granskas och bedöms. Av såväl ordföranderapporter som observatörernas reflektioner framgår att beredningsgruppernas diskussioner vad gäller framförallt kvalitativt respektive kvantitativt inriktade ansökningar inte sällan är föremål för intensiv debatt och emellanåt konflikt.

För att säkerställa att beredningsgrupperna följer Vetenskapsrådets riktlinjer utan inverkan av metodologisk bias och specifika epistemologiska preferenser beslutade ämnesrådet under 2023 att genomföra en fördjupad analys av hur det faktiskt förhåller sig vad gäller eventuella skevheter i bedömningen av ansökningarnas metodologiska inriktning, och också dess utfall.

Filosofie doktorn i sociologi, Mona Hemmaty, fick av ämnesrådet i uppdrag att genomföra en analys av beredning och av beredningens utfall med avseende på ansökningarnas metodologiska inriktning och de sökandes kön. Den föreliggande rapporten är resultatet av denna analys och ämnesrådet vill med detta förord rikta ett varmt tack för det genomförda arbetet.

Analysen bygger på deskriptiv statistik av forskningsansökningar inom tre beredningsgrupper, HS-B (företagsekonomi, nationalekonomi, ekonomisk historia, ekonomisk geografi, statistik och demografi), HS-C (sociologi, antropologi och socialt arbete), samt HS-E (statsvetenskap, freds- och konfliktforskning och medie- och kommunikationsvetenskap) mellan åren 2015 och 2023. Studien omfattar samtliga inskickade forskningsansökningar till dessa beredningsgrupper, med nedslag vartannat år: 2015, 2017, 2019, 2021, 2023. Totalt har 1 993 ansökningar granskats och analyserats. Jämförelserna över tid är av stor vikt för att klargöra om skeva bedömningar och utfall är något som präglar bedömningsgruppernas arbete en längre tid, eller om skevheterna är isolerade företeelser.

Analysarbetet skedde i två steg. För det första analyserades samtliga ansökningar som skickats in till de tre beredningsgrupperna och som beretts under ”vårmetet”. I steg två analyserades samtliga ansökningar som gått vidare till ”höstmötet”. Även beviljandegraden bland ansökningarna analyserades. Genomgående har författaren tagit hänsyn till vilken/vilka metoder som respektive projekt tänker sig använda, huvudsökandens kön samt vilket ämne ansökan tillhör. Därtill har ansökningarna analyserats utifrån så kallade epistemologiska stilar, ett begrepp som utvecklats av

sociologen Michèle Lamont och som handlar om hur den kollegiala bedömningsprocessen präglas av att forskare bedömer vetenskaplig kvalitet på olika sätt, helt enkelt på grund av att olika discipliner identifierar vad som är vetenskaplig kvalitet på olika sätt. Vetenskapliga bedömningar vilar med andra ord inte på objektiva kriterier utan på disciplinära konventioner, normer och epistemologiska stilar.

Författaren ställer sig frågan om vissa forskningsmetoder och epistemologiska inriktningar är mer framträdande än andra i de tre olika beredningsfaserna: bland inkomna ansökningar, bland ansökningar som går vidare till höstmötet och slutligen bland de som får anslag. Därefter analyserar hon om det finns indikationer på snedfördelning i beredningsprocessen, genom att studera hur beviljandegraden påverkas av metodval.

Resultatet av analysen visar att beviljandegraden för ansökningar med kvantitativa metoder genomgående är högre och att beviljandegraden för ansökningar med kvalitativa metoder är påfallande lägre. Det gäller samtliga tre beredningsgrupper. Som författaren påpekar går det med den här studien inte att fastställa om den snedfördelningen handlar om bias i metodval eller om vetenskaplig kvalitet. Det finns dock all anledning till fördjupade analyser i frågan eftersom ämnesrådet strävar efter en beredning som behandlar olika vetenskapliga traditioner, perspektiv och metodval på ett sakligt, opartiskt och transparent sätt. Vi avser därför att gå vidare med denna fråga och ser rapporten som ett första steg i arbetet med att ytterligare stärka kvaliteten i bedömningen av forskningsansökningar. Det är också vår förhoppning att rapporten ska generera fruktbara diskussioner om värdering av forskning och kunskap i forskarsamhället.

Stockholm, 22 oktober 2024

Malin Rönnblom

Ordförande, ämnesrådet för humaniora och samhällsvetenskap

Sammanfattning

Blir forskningsansökningar med vissa metoder beviljade forskningsmedel i större utsträckning än andra? Denna rapport undersöker vilken betydelse olika metodinriktningar i forskningsansökningar har i utfall inom tre av Vetenskapsrådets beredningsgrupper, HS-B, HS-C och HS-E. Totalt har närmare 2 000 forskningsansökningar (n=1 993) analyserats mellan åren 2015 och 2023, med nedslag vartannat år. Tre faser i beredningen har granskats: för det första har metodinriktning bland inkomna forskningsansökningar kartlagts, för det andra har metodinriktning bland ansökningar som gått vidare till beredningsgruppernas höstmöten identifierats och slutligen har de ansökningar som beviljats forskningsmedel studerats. Därtill omfattar analysen epistemologiska inriktningar i forskningsansökningarna, könsskillnader samt skillnader inom de ämnen som är representerade i beredningsgrupperna.

Rapportens slutsats är att forskningsansökningar som är orienterade mot kvantitativa metoder och tillhörande epistemologiska stilar har högre beviljandegrad under de flesta undersökningsår i samtliga beredningsgrupper, jämfört med ansökningar som inkluderar kvalitativa metoder och mixed methods. Dessa skillnader i beviljandegrad ger skäl för behovet av mer forskning som kan analysera och dra slutsatser om fördelning i beredningsprocesser.

Summary

Are research proposals with certain research methods granted funding more often than others? This report examines the implications of research methods in proposals with regards to funding outcomes within three of the Swedish Research Council's review panels, namely HS-B, HS-C, and HS-E. In total, close to 2 000 research proposals (n=1993) have been analysed over a period from 2015 to 2023 with biennial intervals. Three phases of the review process have been examined: research methods among firstly, submitted proposals have been classified, secondly, among proposals advancing to the review panels' autumn meetings, and finally, among proposals that have been granted research funding. In addition, the analysis includes epistemological orientations in the research proposals, gender differences, and differences within the subjects represented in the review panels.

The descriptive analysis concludes that research proposals oriented towards quantitative methods and associated epistemological styles, have consistently had a higher success rate for funding during the examined period in all panels, compared to proposals that include qualitative methods and mixed methods. These differences in success rates warrant further research to examine biases in the selection processes.

Inledning

I Vetenskapsrådets riktlinjer framgår att bedömningar av forskningsansökningar ska hålla hög kvalitet och genomföras på ett sakligt, opartiskt och transparent sätt. Ämnesrådet för humaniora och samhällsvetenskap (ÄR-HS) ska i enlighet med sin delegation ansvara för att varje ansökan får en riktig bedömning. Som ett led i att uppfylla det ansvaret beslutade ämnesrådet den 25 maj 2023 att genomföra en analys av om det finns skevheter i beredningen av ansökningar inom ämnesrådets ansvarsområde med avseende på ansökningarnas metodologiska inriktning. Föreliggande rapport är resultatet av detta beslut. Den bygger på deskriptiv statistik kring fördelningen av metodinriktning bland forskningsansökningar inom tre beredningsgrupper – HS-B, HS-C samt HS-E – under perioden 2015 till 2023. Det är framförallt i dessa beredningsgrupper som ämnesrådets ledamöter upplevt att det kan finnas en skevhet i beredningen av kvalitativt respektive kvantitativt inriktade ansökningar.

Rapportens syfte är att undersöka beredningsarbetet i ovannämnda tre beredningsgrupper och tidsperiod med särskilt fokus på: ansökningarnas metodinriktning, epistemologiska utgångspunkter, ämnestillhörighet samt huvudsökandens kön. Först undersöks frågan om vissa forskningsmetoder och epistemologiska inriktningar är mer framträdande än andra i tre beredningsfaser; bland inkomna ansökningar, bland ansökningar som går vidare till höstmötet och slutligen bland de som får anslag. Därefter diskuteras frågan om det finns indikationer på snedfördelning i beredningsprocessen genom beräkningar av beviljandegrad.

Den huvudsakliga frågeställningen i rapporten är:

Vilka skillnader finns i beviljandegraden mellan forskningsansökningar med olika metodinriktningar?

Därtill undersöks variationer i ansökningarna vad det gäller epistemologisk utgångspunkt, ämnestillhörighet samt huvudsökandens kön inom respektive beredningsgrupp.

Metod och material

Studien omfattar samtliga inskickade forskningsansökningar till beredningsgrupperna HS-B, HS-C och HS-E mellan åren 2015–2023 med nedslag vartannat år: 2015, 2017, 2019, 2021 och 2023 (n=1 993). Urvalet begränsades på grund av materialets omfattning och för att göra den manuella kodningen mer hanterlig.

Materialet har författaren erhållit från Vetenskapsrådet¹. Utifrån det statistiska underlaget har ett antal variabler valts i analysens första steg, såsom: kön,

¹ Materialet utgörs av statistisk data och forskningsansökningar i PDF-format. All kodning och analys har genomförts i Excel.

forskningsämne, beredningsgrupp och ansökningsstatus (avslag, sållad eller beviljad). Variabeln kön innehåller två kategorier, man och kvinna. Variabeln beredningsgrupp är uppdelad i HS-B, HS-C och HS-E. I syfte att inkludera ämnestillhörighet har det självrapporterade förstahandsvalet i forskningsansökningarna tillämpats som kod. Koderna bygger på SCB:s standard för svensk indelning av forskningsämnen (Universitetskanslersämbetet, 2024). I ett andra steg har författaren konstruerat nya variabler på två sätt: dels genom omkodning, dels genom manuell kvalitativ kodning utifrån forskningsansökningarna. För att urskilja de ansökningar som gått vidare till höstmöten har en ny variabel med två kategorier konstruerats (avslag innan höstmöte och avslag efter höstmöte) genom omkodning av grunduppgifter från variabeln ansökningsstatus. Metod och epistemologisk stil är ytterligare två nya variabler som har skapats genom en kvalitativ kodningsprocess. Här har författarens kodning utgått ifrån en genomläsning av relevanta avsnitt i samtliga ansökningar med syftet att identifiera ansökningarnas planerade metod samt epistemologiska inriktning.

För variabeln metod har syftet varit att identifiera om projektet ämnar använda en av följande tre metodinriktningar:

1. kvalitativa metoder
2. kvantitativa metoder
3. mixed methods.

Mer specifikt har ansökningarnas metodavsnitt granskats tillsammans med titel, nyckelord, abstract samt teoriavsnitt. Därefter har beskrivningarna överförts till en av koderna med hjälp av ett kodningsschema (se Tabell 1 nedan).

Kodningen av epistemologisk inriktning har krävt noggrann granskning av forskningsansökningarnas språk, argumentation, val av teoretiska ramverk och metodologiska tillvägagångssätt. Variabeln epistemologisk inriktning har delats upp i fyra kategorier med hjälp av en uppsättning sökord som upprättats i kodningsschemat (Tabell 1) utifrån Michèle Lamonts (2009) typologi av fyra epistemologiska stilar:

1. Comprehensive
2. Constructivist
3. Positivist
4. Utilitarian.

Epistemologisk stil definieras av Lamont som "...preferenser för särskilda sätt att förstå hur man bygger kunskap, såväl som uppfattningar om själva möjligheten att bevisa dessa teorier." (författarens egen översättning av 2009, sid. 54). I sin typologi kallar Lamont den första epistemologiska stilen för comprehensive. Inom denna stil betonas holistisk förståelse där kunskap från flera källor och/eller perspektiv kombineras för att utveckla en nyanserad förståelse av komplexa fenomen. Här framhävs betydelsen av att kvalitativt integrera olika perspektiv. Den andra stilen kallar Lamont constructivist. Här betonas kunskapens socialt konstruerade natur och vikten av subjektiva, meningsskapande processer. I stilen understryks tolkningens, språkets och den kulturella kontextens roll. Forskningens syfte kan här ofta vara att "ge röst åt" olika grupper. Stilarna constructivist och comprehensive använder ofta

kvalitativa metoder som intervjuer, observationer och textanalys för att utforska olika perspektiv och erfarenheter. Medan stilen constructivist framhåller personliga, politiska och sociala element som avgörande för forskning, vidhåller stilen comprehensive vikten av värdenneutralitet. Den tredje epistemologiska stilen kallar Lamont positivist. Denna stil utgår ifrån traditionella positivistiska tillvägagångssätt inom samhällsvetenskaplig forskning där användningen av empirisk observation, kvantifiering och sökandet efter generaliserbara mönster lyfts fram. Positivistisk stil premierar prövning av hypoteser genom systematisk mätning eller experimenterande. Den fjärde epistemologiska stilen kallar Lamont för utilitarian. Denna stil ligger nära den positivistiska, men med fokus på evidens, praktiska resultat och samhällsnytta som nås genom generaliserbarhet och hypotesprövning.

Lamonts epistemologiska stilar speglar olika filosofiska inriktningar och metodologiska förhållningssätt till vetenskaplig kunskapsproduktion. Ett av Lamonts huvudargument är att olika epistemologiska stilar är socialt rotade i disciplinära normer och institutionella sammanhang vilket innebär att de på så vis formar akademiskt omdöme och vetenskapligt erkännande (2009).

I denna undersökning har typologin tillämpats för att urskilja olika sätt som forskare använder för att framställa och beskriva sina planerade forskningsmetoder i ansökningarna. Därefter har författaren granskat om vissa epistemologiska stilar är mer framträdande än andra i konkurrensen om forskningsmedel i beredningsgrupperna.

I Tabell 1 nedan listas de nyckelord som använts i den manuella kodningen av variablerna metod och epistemologisk inriktning i forskningsansökningarna. Medan kvalitativa metoder associeras med stilarna comprehensive och constructivist, kopplas stilarna utilitarian och positivist ihop med kvantitativa metoder. Mixed methods är en inriktning som vanligtvis innebär en pragmatisk eller pluralistisk epistemologi (Doyle et al., 2019). För dessa ansökningar har kodningen prövat hur (och hur mycket) de kvalitativa och kvantitativa delarna integreras i ansökan i syfte att identifiera de epistemologiska antaganden som ligger till grund för både den kvalitativa och den kvantitativa delen av metodbeskrivningarna. I de fall där det har funnits en balans mellan det kvalitativa och det kvantitativa har ansökan kodats som utilitarian/comprehensive. Denna kod inkluderar alltså ansökningar som haft för avsikt att förena teoridriven, generaliserbar kunskap (genom till exempel hypotesprövning) med holistisk och djup förståelse (genom till exempel intervjudata). I de fall där kvalitativa respektive kvantitativa data snarare utgjort ett mindre komplement har den dominanta inriktningen använts som kod, alltså comprehensive, constructivist, positivist eller utilitarian.

Tabell 1: Kodningsschema

Kodning av metodinriktning	Kodord	Kodning av epistemologisk stil	Kodord
Kvalitativa metoder	<ul style="list-style-type: none"> • Djupgående förståelse • Icke-numerisk data • Observationer • Intervjuer • Textanalys 	Comprehensive	<ul style="list-style-type: none"> • Komplexitet • Förståelse • Holistiskt • Värderingsneutralt • Integrering av perspektiv
		Constructivist	<ul style="list-style-type: none"> • Reflexivitet • Ge röst åt forskaridentitet • Personliga, politiska och sociala element som avgörande för forskning.
Kvantitativa metoder	<ul style="list-style-type: none"> • Numerisk data • Hypoteser • Identifiera mönster och samband 	Utilitarian	<ul style="list-style-type: none"> • Samhällsnytta • Instrumentellt • Hypotesprövning • Samhällsdebatt • Evidensbaserat
		Positivist	<ul style="list-style-type: none"> • Teoridriven kunskap • Generaliserbarhet • Hypotesprövning

Kodning av metodinriktning	Kodord	Kodning av epistemologisk stil	Kodord
Mixed methods	Integrering av kvalitativa och kvantitativa metoder	Utilitarian-Comprehensive	Balans mellan kvalitativa och kvantitativa metoder
		Utilitarian eller Positivist	Huvudsakligen utilitarian eller positivist (dominans av kvantitativa metoder)
		Comprehensive eller Constructivist	Huvudsakligen comprehensive eller constructivist (dominans av kvalitativa metoder)

Analysen består i huvudsak av jämförelser av beviljandegrad. Beviljandegrad är den procentuella andelen beviljade ansökningar i relation till (inkomna) ansökningar. För att jämföra beviljandegrad mellan kategorier, har andel beviljade ansökningar beräknats i relation till inkomna ansökningar i respektive kategori.

För att titta på fördelning utgår analysen från skillnader i beviljandegrad mellan metodkategorierna och beviljandegraden på totalnivå oberoende av metodkategorier (som ett referensvärde). Till exempel, om beviljandegraden i en beredningsgrupp är X, indikerar beviljandegrader uppdelade efter metodkategorier 1, 2 eller 3 som överstiger X en överrepresentation, och de grader som understiger referensvärdet tolkas som underrepresentation. Författaren har även använt beräkningar av skillnader i procentandelar för att undersöka skillnader med avseende på kön. Analyserna har gjorts både på det totala materialet för varje beredningsgrupp och specifikt för varje undersökningsår, alltså 2015, 2017, 2019, 2021 och 2023.²

Metoddiskussion

Undersökningen sammanfattar och presenterar översiktligt deskriptiv statistik. Den berör inte frågan om hur variationerna kan förklaras, till exempel genom att analysera beredningsgruppernas bedömningar eller genom att titta närmare på frågan om

² Totalt pågick arbetet under tre månader varav två bestod av manuell kodning och en månad av analys och färdigställande av rapport.

opartiskhet i beredningsprocessen. Rapportens första begränsning handlar därför om vilka slutsatser man kan dra av beskrivande statistik.

Beviljandegraden är endast en aspekt av beredningen och inget kvitto i sig på att beredningsarbetet som helhet genomförts på ett likvärdigt, rättvist och sakligt sätt. Att endast summariskt använda beskrivande statistik gör det också svårt att identifiera samband eller subtila skillnader mellan kategorier. För att analysera beredning och anslagsfördelning på ett mer grundligt sätt är nödvändigt att använda statistiska metoder och möjligen också kvalitativa analyser såsom intervjuer och observationer. Vi vet från tidigare forskning att många olika faktorer spelar in vid beredning av forskningsanslag. Det är därför viktigt att poängtera att rapporten inte gör anspråk på att söka samband eller förklara utfallet. En grundförutsättning för ett sådant anspråk hade varit att kontrollera för variabler som sökandes kompetens och meriter (doktor, docent, professor), bibliometrisk data, ansökningarnas vetenskapliga kvalitet (enligt beredningsgruppernas bedömning), ledamöters epistemologiska positionering, ledamöters poängsättning etcetera.

En andra begränsning som rör den deskriptiva statistiken handlar om svårigheter att tolka variationer. När är skillnader i beviljandegrad betydande? Är det en jämn könsfördelning när det är 47 % respektive 53 % eller är det skillnaden på 6 procentenheter som är talande? Att tolka variationer och sätta dessa i perspektiv till varandra försvåras också av att kategorierna som undersöks är många. Variablerna metod, epistemologisk stil, år, kön, forskningsämne och tre beredningsfaser gör många olika jämförelser tänkbara. I denna rapport har fokus varit på variationer mellan metodkategorier inom beredningsgrupperna. Det innebär till exempel att kön inte har inkluderats i samtliga delanalyser och att utveckling över tid har begränsats till ett par områden.

En tredje begränsning handlar om validiteten och reliabiliteten. Är nyckelorden lämpliga mått på epistemologisk inriktning och metod? Har ansökningarna kodats på ett systematiskt sätt? Det går inte att helt säkerställa att kodningen av metod och epistemologisk inriktning i den här undersökningen verkligen reflekterar det som skrivs fram i forskningsansökningarna. Att använda ett kodningsschema och en kodbok är ett sätt att skapa en systematisk kodningsprocess. För att organisera kodningen har ansökningarna vidare granskats i sin helhet genom en iterativ genomläsning av relevanta avsnitt. Eftersom koderna epistemologisk stil och metod är sammanlänkade i kodningsschemat har det också varit möjligt att kontrollera om de är internt konsekventa efter att kodningsprocessen avslutats, vilket syns i nedanstående översiktstabell av samtliga forskningsansökningar i underlaget.

Tabell 2: Översikt av manuell kodning

Metod	Comprehensive	Constructivist	n/a*	Positivist	Utilitarian	Utilitarian/Comprehensive	Totalt
Kvalitativ	701	323					1 024
Kvantitativ				206	401		607
Mixed methods	194	4		5	11	145	357
n/a			5				5
Totalt	893	327		211	412	145	1 993

N= 1 993 inklusive *n/a: okodade ansökningar

Som framgår av tabellen ovan är den vanligaste epistemologiska stilen comprehensive i materialet i sin helhet. Detta stämmer överens med Lamonts forskning om forskningsfinansiering inom samhällsvetenskap och humaniora (2009). En annan intressant iakttagelse är den relativt jämna fördelningen mellan de epistemologiska stilarna comprehensive och utilitarian/comprehensive för ansökningar som planerar för mixed methods i materialet.

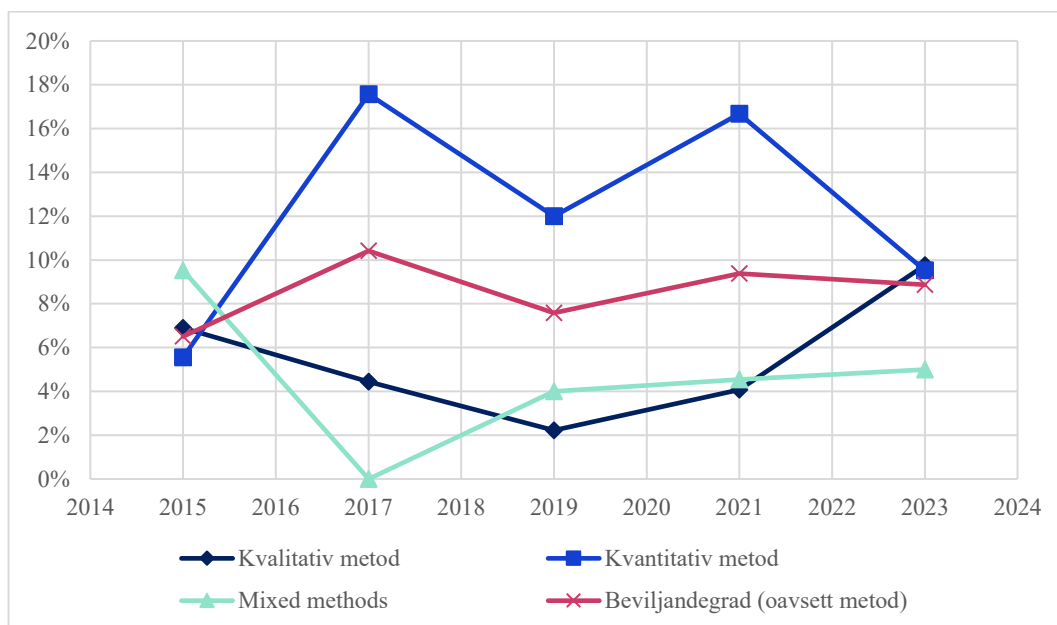
Resultat

Den deskriptiva analysen är indelad i två delar. I den första delen presenteras varje beredningsgrupp. Här redovisas beviljandegrad över tid och därefter presenteras data för de forskningsansökningar som går vidare till höstmöten. Efterföljande avsnitt i denna första del, behandlar variationer inom forskningsämnen, epistemologisk stil samt könsskillnader. I den andra delen diskuteras skillnader och likheter mellan beredningsgrupperna vad gäller metod i första hand, samt kön och epistemologisk stil i andra hand.

Beredningsgrupp HS-B

Analysen av beredningsgrupp HS-B inkluderar 712 ansökningar under åren 2015, 2017, 2019, 2021 och 2023. Hälften (50 %) av de inkomna ansökningarna inkluderade kvantitativa metoder medan ansökningar med kvalitativa metoder stod för en dryg tredjedel (34 %). Endast 16 % av ansökningarna ämnade använda mixed methods vilket indikerar en mindre, men ändå betydande förekomst inom beredningsgruppen.

I Figur 1 visas beviljandegrad uppdelad efter tre olika metodkategorier: kvantitativa metoder, kvalitativa metoder och mixed methods för varje undersökningsår. Figuren inkluderar även en total beviljandegrad som beräknats på andel beviljade ansökningar i förhållande till inkomna, oberoende av metod. Skillnaden i beviljandegraderna mellan olika metodinriktningar är väl synlig. Kvantitativa metoder har en högre beviljandegrad jämfört med både den totala beviljandegraden och de övriga metodkategorierna under flertalet av de undersökta åren, med undantag för 2015 då det fanns en överrepresentation av mixed methods och jämförelsevis större framgång för kvalitativa metoder bland beviljade ansökningar. Övriga undersökningsår är mixed methods och kvalitativa metoder underrepresenterade och har påfallande lägre beviljandegrader än kvantitativa metoder. Sammantaget tyder detta på att forskningsansökningar med kvantitativa metoder beviljats i högre uträkning under större delen av de undersökta åren.

Figur 1 Beviljandegrad utifrån metodkategori – HS-B

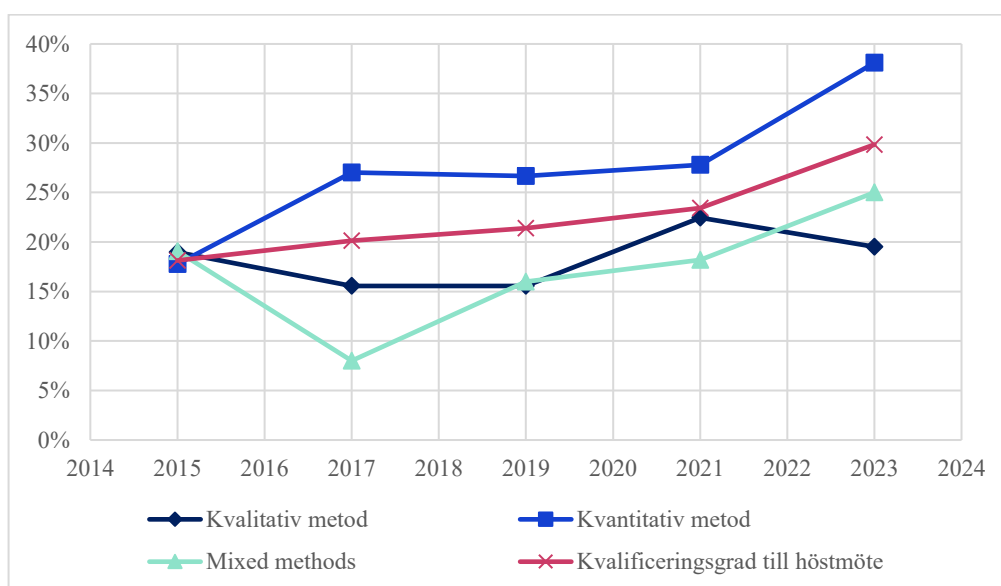
N=712 (varav 5 okodade)

Höstmöten

Hur ser fördelningen ut vad det gäller de forskningsansökningar som gått vidare till beredningsgruppens höstmöten under undersökningsperioden? Av de 712 forskningsansökningar som undersökts gick 158 ansökningar vidare till höstmöten. Före höstmötet sällades alltså i genomsnitt 78 % av alla ansökningar. Uppdelat på metod sorterades 82 % av ansökningar med kvalitativa metoder bort. Bland de ansökningar som sorterades bort med mixed methods-inriktningar var motsvarande siffra 83 % och för kvantitativa metoder 72 % (se Bilaga 1).

För att beräkna hur framgångsrika forskningsansökningarna har varit på att gå vidare till höstmöten utifrån metod, används en uträkning av kvalificeringsgrad. Alltså: procentuell andel ansökningar som gått vidare till beredningsgruppens höstmöten uppdelat på metod. Till exempel, om en av hundra ansökningar gick vidare, vore kvalificeringsgraden 1 %. Figur 2 visar kvalificeringsgrad uppdelad på kvalitativ metod, kvantitativ metod och mixed methods bland forskningsansökningar som gått vidare till höstmöten olika år. I figuren syns även total kvalificeringsgrad oberoende av metod.

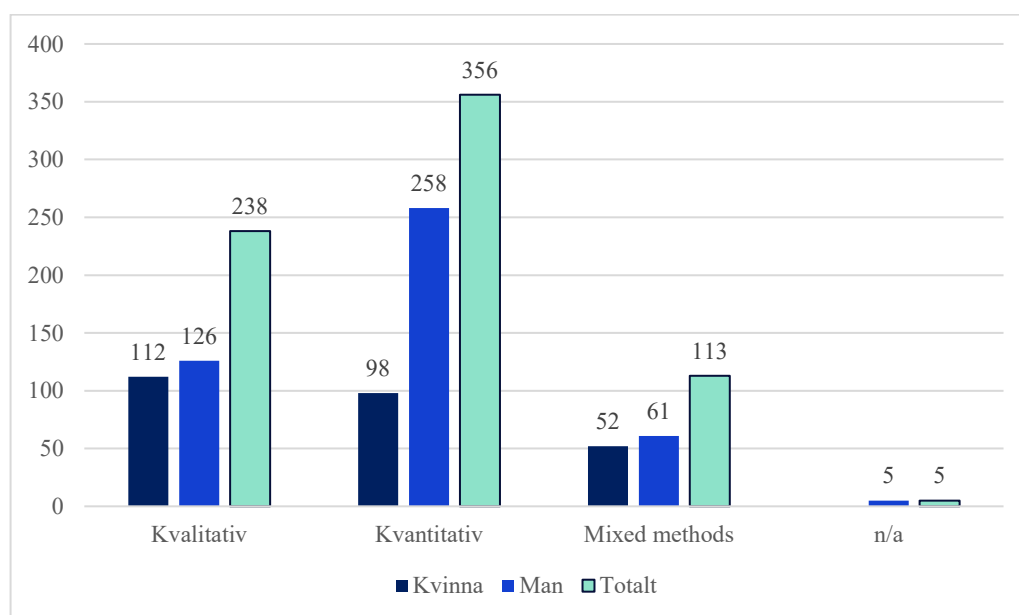
Den totala kvalificeringsgraden i HS-B har varierat från 18 % år 2015 till 30 % år 2023. Forskningsansökningar med kvantitativa metoder har följt denna utveckling med en motsvarande ökning av kvalificeringsgraden. Forskningsansökningar med kvantitativa metoder har kvalificerat sig i större utsträckning till höstmöten under tidsperioden. Med undantag av år 2015 har kvantitativa ansökningar haft en högre kvalificeringsgrad än referensvärdet och högre än de övriga metodkategorierna. Kvalitativa metoder har däremot legat under referensvärdet och är den metodtyp som varit minst framgångsrik i konkurrensen, medan graden för mixed methods har varierat men har varit generellt lägre.

Figur 2 Kvalificeringsgrad till höstmöte utifrån metodkategori – HS-B**N=158**

Totalt sett sorterades i genomsnitt 62 % av ansökningarna bort efter beredningsgruppens höstmöten (se Bilaga 1). Om vi beräknar andel bortsorterade per metod kan vi notera att ansökningar med mixed methods (74 %) och kvalitativa metoder (70 %) sorterats bort i störst utsträckning. Den kategori som sorterats bort i lägst grad är ansökningar med kvantitativa metoder (56 %).

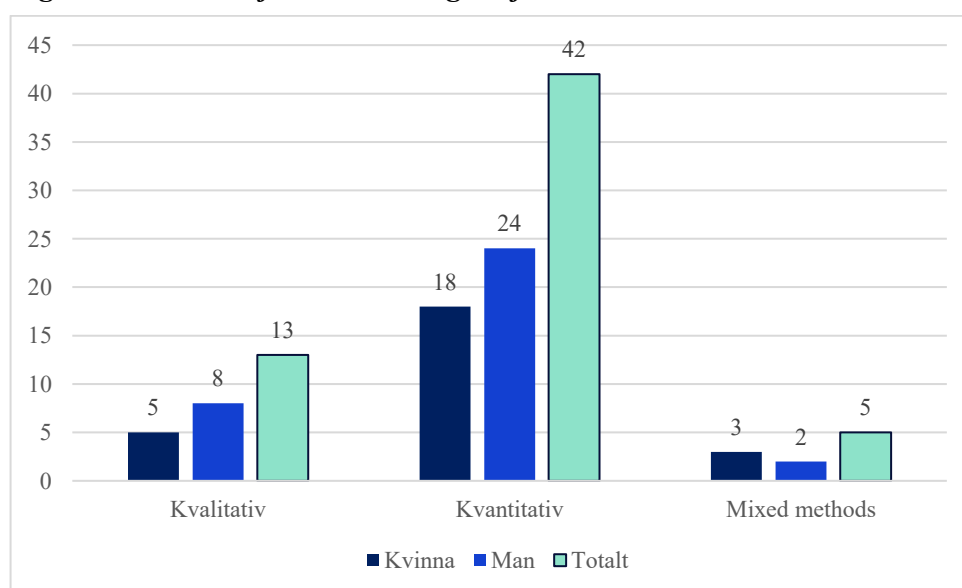
Könsskillnader

Hur stor del av varje metodkategori har kvinnliga respektive manliga huvudsökande bland de inkomna ansökningarna till HS-B under undersökningsperioden? Om vi tittar på könsfördelningen oberoende av metod är andelen kvinnor bland inkomna ansökningar 37 % och andelen män 63 %. I denna beredningsgrupp finns det med andra ord en dominans av manliga huvudsökande bland inkomna forskningsansökningar. Men vi kan se att könsfördelningen varierar mellan de olika metodkategorierna. Bland ansökningar med kvantitativa metoder är andelen män betydligt högre än andelen kvinnor (27 % kvinnor och 72 % män) medan ansökningar med kvalitativa metoder (47 % kvinnor och 53 % män) och mixed-methods (46 % kvinnor och 54 % män) har en mer jämn fördelning mellan könen, även om män fortfarande dominerar (Se Figur 3).

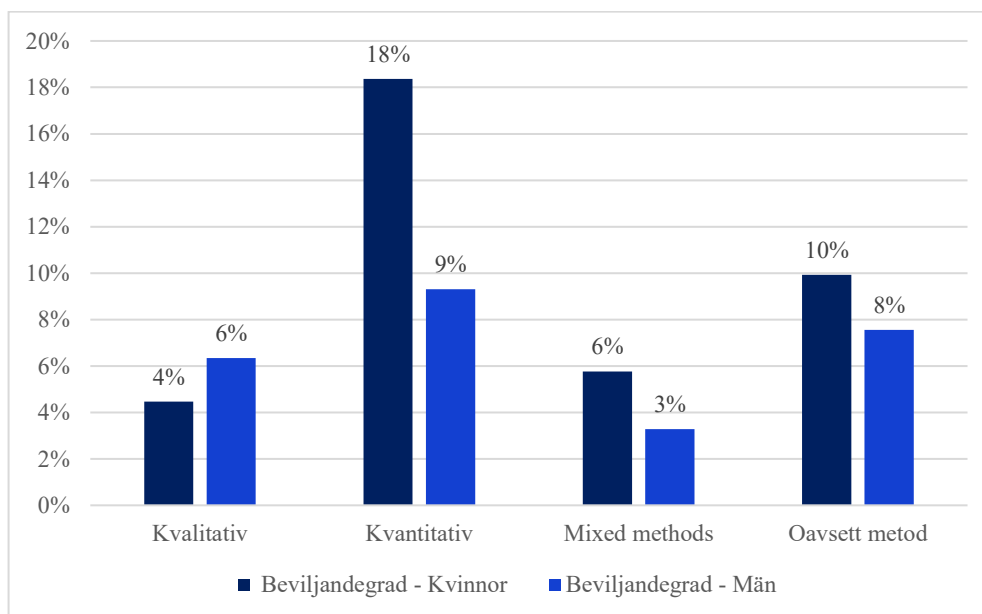
Figur 3 Antal inkomna ansökningar efter metod och kön – HS-B

N=712 (inklusive 5 okodade n/a)

Förändras könsskillnaderna mellan metodkategorierna efter beredning? Här kan vi ana en viss utjämning av könsskillnader till fördel för kvinnliga huvudsökande. Om vi jämför beviljandegrad mellan metodkategorierna med avseende på kön (Figur 5) kan vi se att beviljandegraden för ansökningar är högst, 18 %, för kvantitativa forskningsansökningar med kvinnliga huvudsökande.

Figur 4 Antal beviljade ansökningar efter kön och metod – HS-B

N=60

Figur 5 Beviljandegrad utifrån kön och metodkategori – HS-B

Variationer inom forskningsämnena

Varierar beviljandegraden för de olika metodkategorierna inom beredningsgruppernas forskningsämnena? Finns det några skillnader med avseende på kön? För att undersöka denna fråga har ämnena nationalekonomi, ekonomisk historia och företagsekonomi inom beredningsgrupp HS-B närstuderats. Eftersom urvalet blir mindre när underlaget är uppdelat efter forskningsämne, är det dock viktigt att vara försiktig med de slutsatser som dras.

Forskningsansökningarna inom nationalekonomi (n=199) domineras tydligt av kvantitativa metoder med högre beviljandegrad för kvinnliga huvudsökande. Detta är särskilt tänkvärt om vi beaktar att antalet manliga sökande inom nationalekonomi är påfallande fler bland de inkomna ansökningarna. Bland de forskningsansökningar som kodats med forskningsämnet ekonomisk historia (n=80) finns också en överpresentation av kvantitativa metoder och även här är det fler kvinnor som beviljas medel. Bland forskningsansökningar som kodats med forskningsämnet företagsekonomi (n=218) är det mixed methods som dominerar med högst beviljandegrad och fler kvinnliga huvudsökande har beviljats medel.

Tabell 3: Nationalekonomi

Metod	Inkomna, Kvinna	Inkomna, Man	Beviljade, Kvinna	Beviljade, Man	Beviljandegrad, Kvinna	Beviljandegrad, Man	Beviljandegrad, Total
Kvantitativ	48	145	9	13	19 %	9 %	11 %
Mixed-methods	4	2	-	-	-	-	-

Metod	Inkomna, Kvinna	Inkomna, Man	Bevil- jade, Kvinna	Bevil- jade, Man	Bevil- jande- grad, Kvinna	Bevil- jande- grad, Man	Bevil- jande- grad, Totalt
Totalt	52	147	9	13	17 %	9 %	11 %

N=199

Tabell 4: Ekonomisk historia

Metod	Inkomna, Kvinna	Inkomna, Man	Bevil- jade, Kvinna	Bevil- jade, Man	Bevil- jande- grad, Kvinna	Bevil- jande- grad, Man	Bevil- jande- grad, Totalt
Kvan- titativ	10	41	4	6	40 %	15 %	20 %
Kvali- tativ	6	10	1	-	17 %	-	6 %
Mixed methods	7	2	1	-	14 %	-	11 %
n/a		4					
Totalt	23	57	6	6	26 %	11 %	15 %

N=80

Tabell 5: Företagsekonomi

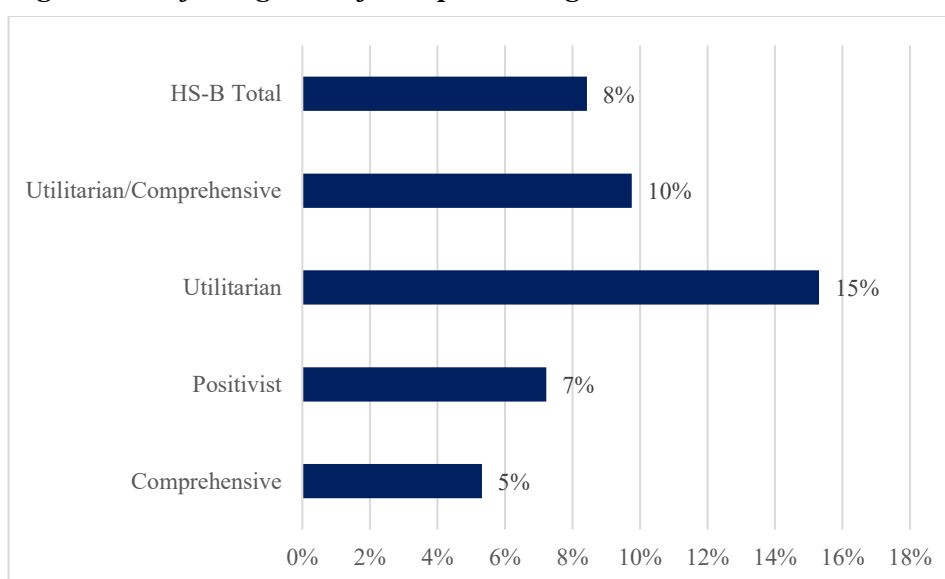
Metod	Inkomna, Kvinna	Inkomna, Man	Bevil- jade, Kvinna	Bevil- jade, Man	Bevil- jande- grad, Kvinna	Bevil- jande- grad, Man	Bevil- jande- grad, Totalt
Kvan- titativ	15	29	-	2	-	7 %	5 %
Kvali- tativ	60	66	3	5	5 %	8 %	6 %
Mixed methods	18	29	2	2	11 %	7 %	9 %
Totalt	93	125	5	9	5 %	5 %	6 %

N=218

Epistemologisk stil

För att titta närmare på forskningsansökningarnas epistemologiska inriktningar har författaren också inkluderat en jämförelse av beviljandegrad mellan de olika stilarna inom beredningsgrupp HS-B. Utilitarian, som förknippas med kvantitativa metoder, är den stil som i högre grad resulterar i beviljade ansökningar och är överrepresenterad. Detta är linje med den relativt höga beviljandegrad som observerats för ansökningar med kvantitativt orienterade forskningsmetoder inom beredningsgruppen. Beviljandegraden för stilen utilitarian/comprehensive som kopplas till mixed methods, är högre än den positivistiska stilen.

Figur 6 Beviljandegrad utifrån epistemologisk stil³ – HS-B



N= 712 (varav 5 okodade)

Sammanfattning

Inom beredningsgrupp HS-B framträder kvantitativa metoder som den vanligaste metodinriktningen. De flesta ansökningar som inkommit under undersökningsperioden ämnar använda kvantitativa metoder och det är den inriktning som har varit mest framgångsrik i att beviljas forskningsmedel. Genom en analys av kvalifikationsgrad och beviljandegrad har vi noterat att kvantitativa metoder är överrepresenterade både bland de som går vidare till höstmöten och bland de forskningsansökningar som slutligen får finansiering. När det gäller det sistnämnda finns det indikationer på större framgång för de kvinnliga huvudsökandena.

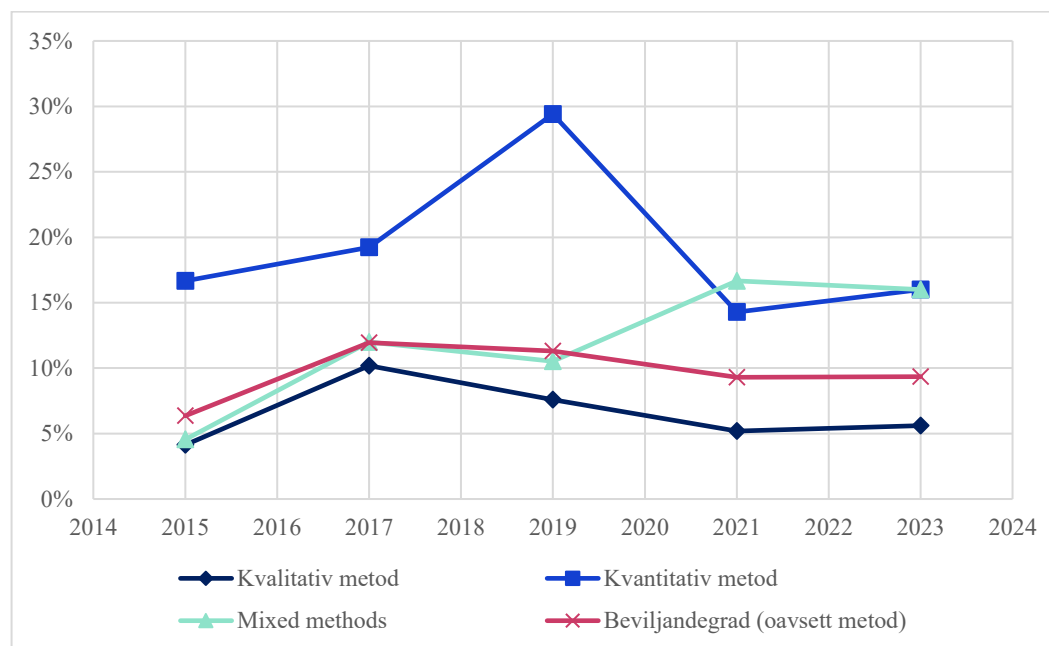
Beredningsgrupp HS-C

Analysen av beredningsgrupp HS-C inkluderar 715 ansökningar under åren 2015, 2017, 2019, 2021 och 2023. En övervägande del av de inkomna forskningsansökningarna under undersökningsåren innefattade planer för att använda

³ Kategorin ”constructivist” förekommer bland inkomna ansökningar inom HS-B, men inga ansökningar med den inriktningen har beviljats forskningsmedel under undersökningsåren.

kvalitativa metoder (66 %) medan kvantitativa metoder och mixed methods stod för 18 % respektive 16 %. Men en analys av beviljandegrad visar att kvalitativa metoder är underrepresenterade bland de som får forskningsmedel. Ansökningar med kvantitativa metoder visar en påtagligt högre beviljandegrad under större delen av de undersökningsår som har analyserats. Det är intressant att notera att den högsta avvikelser är år 2019 då beviljandegraden för kvantitativa metoder var 29 % och 18 procentenheter högre än den totala beviljandegraden i beredningsgruppen. När det gäller forskningsansökningar med mixed methods har beviljandegraden varit mer varierad under de första undersökningsåren. Under de första tre undersökningsåren låg beviljandegraden för mixed methods antingen på samma nivå som den totala eller strax under. Det har vidare skett en märkbar förändring i beviljandemönstret för mixed methods. Både 2021 och 2023 års data visar hög beviljandegrad för metodkategorin. Under 2021 vara beviljandegraden för mixed methods högre än motsvarande för kvantitativt orienterade ansökningar.

Figur 7 Beviljandegrad utifrån metodkategori – HS-C 2015–2023



N= 715

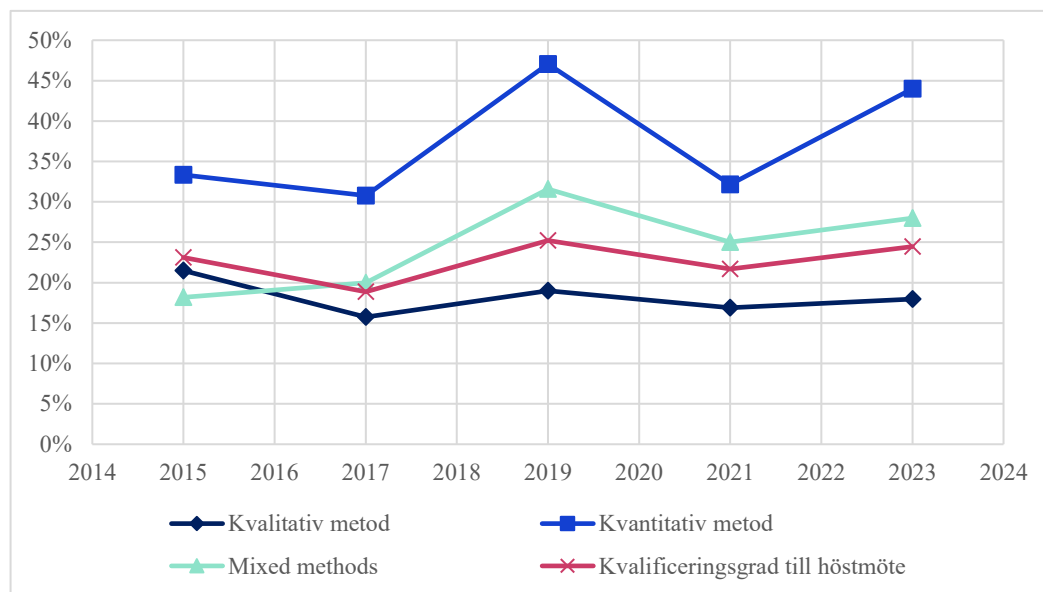
Höstmöten

Av de inkomna 715 ansökningarna till beredningsgrupp HS-C gick 161 ansökningar vidare till höstmöten. Innan höstmötet sållades alltså i genomsnitt 77 % av alla ansökningar bort (se Bilaga 1). Bortsorteringsgraden är betydligt högre för ansökningar med kvalitativa metoder (82 %) än för mixed methods (69 %) och kvantitativa metoder (63 %).

Inom HS-C har den totala kvalificeringsgraden, alltså procentuell andel som gått vidare till höstmöten, fluktuerat mellan 19 % och 25 % under undersökningsåren. I likhet med beredningsgrupp HS-B pekar jämförelserna av kvalificeringsgraden på att forskningsansökningar med kvantitativa metoder är överrepresenterade bland de ansökningar som gått vidare till höstmöten jämfört med kvalitativa metoder och mixed

methods. Forskningsansökningar med kvalitativa metoder ligger under referensvärdet medan mixed methods och kvantitativa metoder oftast ligger över.

Figur 8 Kvalificeringsgrad till höstmöte per metodkategori – HS-C

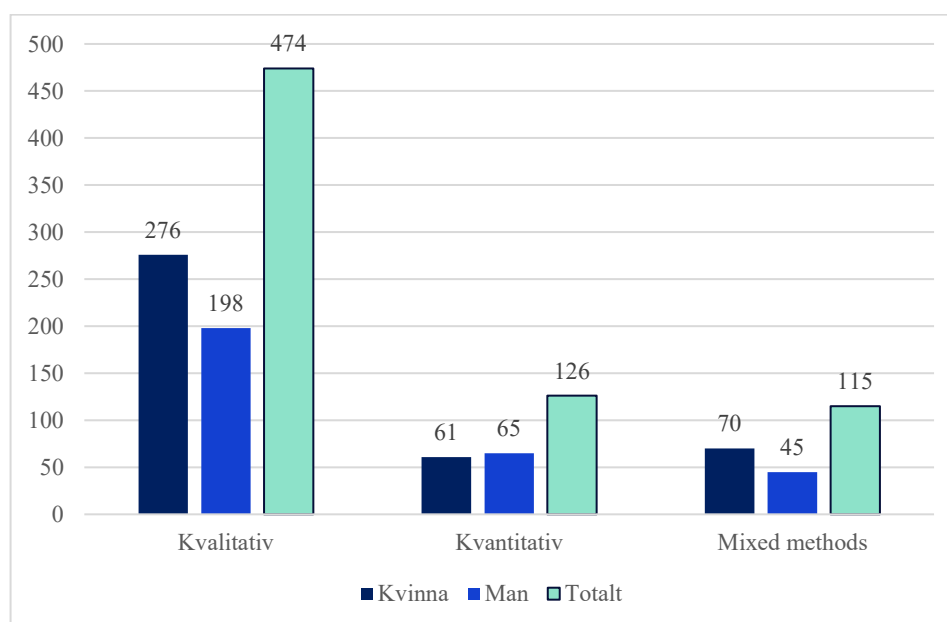


N=161

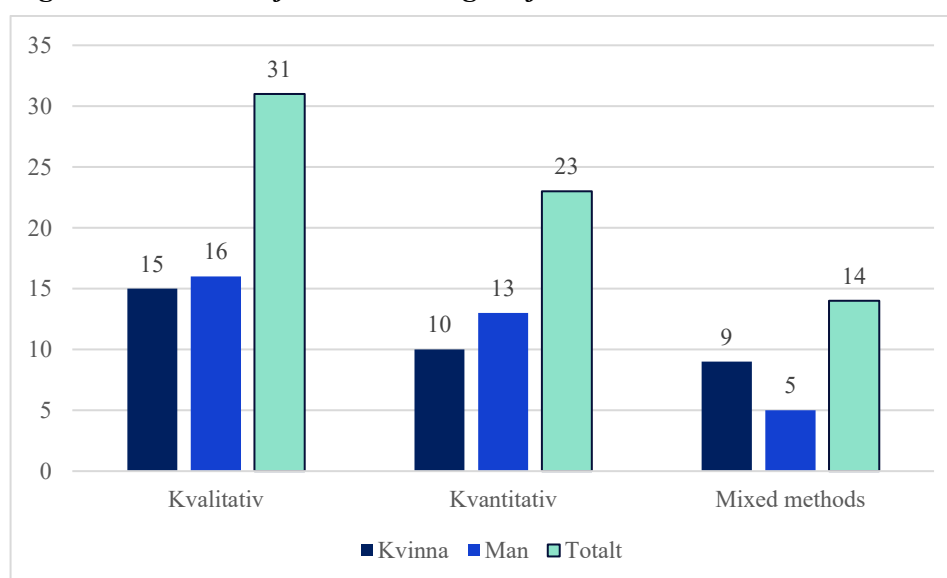
Sammanlagt sorterades i genomsnitt 58 % av ansökningarna bort efter beredningsgruppens höstmöten om vi tittar på urvalet i helhet. Vid en närmare titt på vilken metod de bortsorterade ansökningarna tänkt använda, framgår att den största kategorin är kvalitativa metoder där 64 % sorterats bort, medan motsvarande siffror för kvantitativa metoder och mixed methods är lägre, med 50 % av ansökningarna bortsorterade (se Bilaga 1).

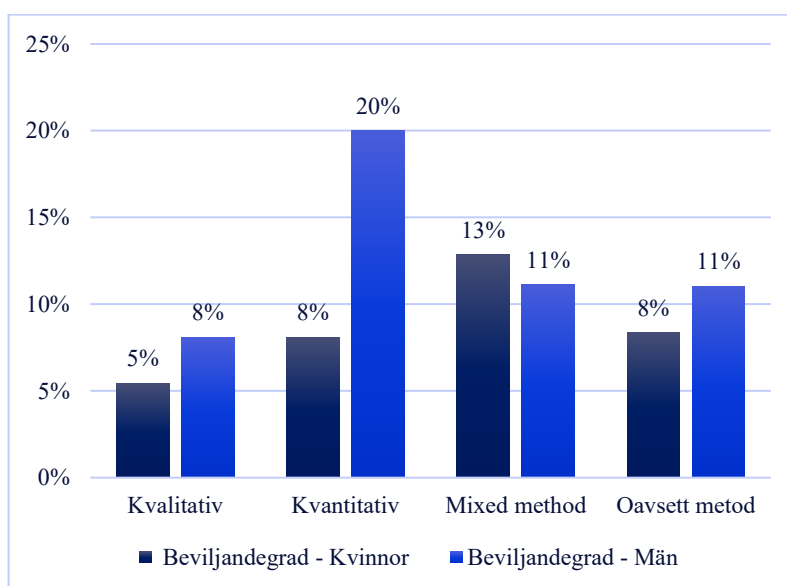
Könsskillnader

Hur stor del av varje metodkategori har kvinnliga respektive manliga huvudsökande bland de inkomna ansökningarna till HS-C under undersökningsperioden? Om vi tittar på den totala könsfördelningen oberoende av metod är andelen kvinnliga huvudsökande bland inkomna ansökningar 57 % och andelen manliga 43 %. I denna beredningsgrupp finns det med andra ord en jämförelsevis jämnare könsfördelning (än vad vi observerade i beredningsgrupp HS-B) bland inkomna ansökningar. När vi delar upp de inkomna ansökningarna efter metodkategori tydliggörs dock vissa skillnader. Kvalitativa och kvantitativa metoder uppvisar en mer jämn könsfördelning medan det hos ansökningar med mixed methods finns en könsdelning där 61 % är kvinnor och 39 % är män.

Figur 9 Antal inkomna ansökningar efter kön och metod – HS-C**N= 715**

Vad händer då efter beredningen? Här jämnas könsskillnaderna ut. Totalt sett är beviljandegraden något högre för män än för kvinnor oberoende av metodinriktning i forskningsansökningarna (se Figur 11). Ansökningar med kvantitativa metoder och manliga huvudsökande har en beviljandegrad på 20 %. Forskningsansökningar med kvalitativa metoder har lägre beviljandegrad med en framträdande underrepresentation hos både kvinnor och män. Ansökningar med mixed methods har något högre beviljandegrad för både kvinnor och män, i relation till den totala beviljandegraden.

Figur 10 Antal beviljade ansökningar efter kön och metod – HS-C**N= 68**

Figur 11 Beviljandegrad utifrån kön och metodkategori – HS-C

Variationer inom forskningsämnen

För att undersöka om beviljandegraden varierar inom forskningsämnen med avseende på metod (och kön) har ämnena sociologi, socialantropologi och socialt arbete närstuderats. Även här handlar det om ett litet urval, i synnerhet för forskningsämnena socialantropologi och socialt arbete, vilket medför att vi ska vara försiktiga med att dra slutsatser.

Bland ansökningar som kodats med forskningsämnet sociologi (n=294) kan en överrepresentation av kvantitativa metoder och mixed methods samt underrepresentation av kvalitativa metoder observeras utifrån uträkningar av beviljandegrad. Det finns en klar fördel för forskningsansökningar med kvantitativ inriktning och relativt små könsskillnader inom ämnet. Ansökningar som kodats med forskningsämnet socialantropologi (n=47) präglas tydligt av kvalitativa metoder. Forskningsämnet socialt arbete (n=78) är präglad av kvalitativa forskningsansökningar och mixed methods.

Tabell 6: Sociologi

Metod	Inkomna, Kvinna	Inkomna, Man	Beviljade, Kvinna	Beviljade, Man	Beviljandegrad, Kvinna	Beviljandegrad, Man	Beviljandegrad, Totalt
Kvanti-tativ	40	42	8	8	20 %	19 %	20 %
Kvali-tativ	83	82	6	6	7 %	7 %	7 %
Mixed methods	26	21	4	3	15 %	14 %	15 %

Metod	Inkomna, Kvinna	Inkomna, Man	Beviljade, Kvinna	Beviljade, Man	Beviljandegrad, Kvinna	Beviljandegrad, Man	Beviljandegrad, Totalt
Totalt	149	145	18	17	12 %	12 %	12 %

N=294

Tabell 7: Socialantropologi

Metod	Inkomna, Kvinna	Inkomna, Man	Beviljade, Kvinna	Beviljade, Man	Beviljandegrad, Kvinna	Beviljandegrad, Man	Beviljandegrad, Totalt
Kvalitativ	23	23	-	2	-	9 %	4 %
Mixed methods	-	1	-	-	-	-	-
Totalt	23	24	-	2	-	8 %	4 %

N=47

Tabell 8: Socialt arbete

Metod	Inkomna, Kvinna	Inkomna, Man	Beviljade, Kvinna	Beviljade, Man	Beviljandegrad, Kvinna	Beviljandegrad, Man	Beviljandegrad, Totalt
Kvantitativ	4	5		1	-	20 %	11 %
Kvalitativ	32	15	1	2	3 %	13 %	6 %
Mixed methods	13	9	1	1	8 %	11 %	9 %
Totalt	29	49	2	4	7 %	8 %	8 %

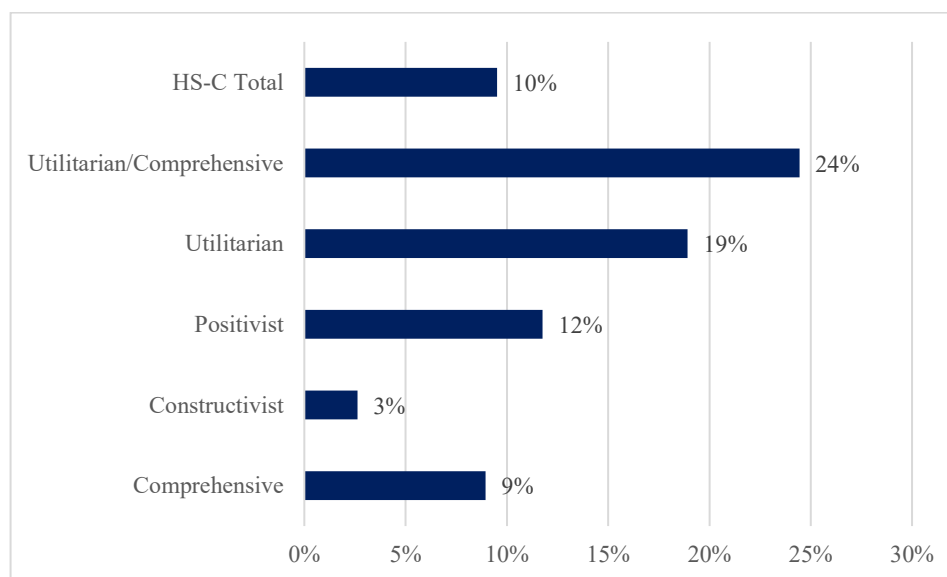
N=78

Epistemologisk stil

En närmare titt på beviljandegrad med avseende på epistemologisk stil visar intressanta mönster i de ansökningar som sorterats till denna beredningsgrupp. Det framgår att vissa epistemologiska stilar är överrepresenterade bland de beviljade ansökningarna, medan andra stilar är underrepresenterade. Specifikt kan vi se att utilitarian, som är förknippat med kvantitativa metoder, och utilitarian/comprehensive som kopplas till mixed methods, är de stilar som oftast resulterar i beviljade

ansökningar. Bland stilarna är det tydligt att comprehensive, som kopplas till kvalitativa metoder, beviljas forskningsmedel i en lägre grad. Men beviljandegraden för stilen comprehensive är ändå avsevärt högre än för constructivist, som också associeras med kvalitativa metoder. Den sistnämnda stilen har anmärkningsvärd låg beviljandegrad jämfört med övriga epistemologiska stilar.

Figur 12 Beviljandegrad utifrån epistemologisk stil – HS-C



N=715

Sammanfattning

I beredningsgrupp HS-C är kvalitativt orienterade ansökningar den dominerande kategorin sett till antalet inkomna ansökningar. Men bland forskningsansökningar som får finansiering inom gruppen framträder en tydlig trend av överrepresentation av kvantitativa metoder, tillsammans med en ökning av mixed methods de sista tre undersökningsåren. Vad det gäller epistemologisk inriktning är det intressant att notera att ansökningar med stilarna utilitarian/comprehensive (mixed methods) samt utilitarian (kvantitativa metoder) har högst beviljandegrad i beredningsgruppen.

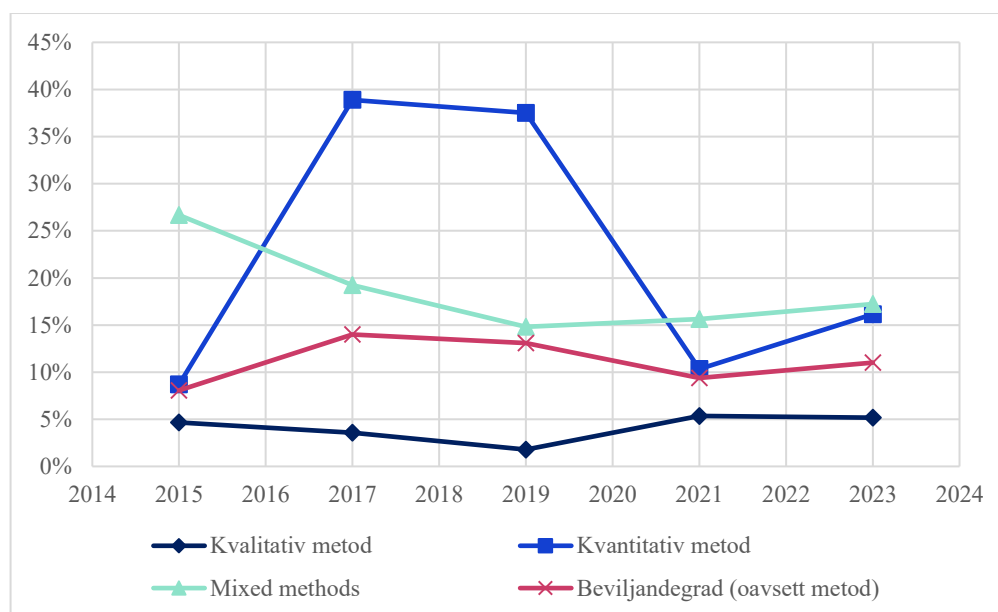
Beredningsgrupp HS-E

Analysen av beredningsgrupp HS-E inkluderar 566 ansökningar under åren 2015, 2017, 2019, 2021 och 2023. Drygt hälften (55 %) av de inkomna ansökningarna innefattade kvalitativa metoder. Kvantitativa metoder och mixed methods utgjorde 22 % respektive 23 % av ansökningarna, sett till metodval.

Det finns en betydande variation i beviljandegrad bland de ansökningar som avser att använda kvantitativa metoder mellan olika år. År 2015 låg beviljandegraden för forskningsansökningar med kvantitativa metoder på 9 %. Motsvarande siffra var 39 % år 2017. Intressant nog har beviljandegraden för kvantitativa metoder legat över referensvärdet under större delen av den undersökta perioden, vilket indikerar en relativt stark förekomst av beviljade ansökningar med kvantitativa metoder. Även om

beviljandegraden för kvantitativa ansökningar år 2023 är en minskning från år 2017, är den fortfarande högre än den totala för beredningsgruppen. För forskningsansökningar med kvalitativa metoder har beviljandegraden konsekvent varit lägst. Under perioden har beviljandegraden för dessa varierat mellan 2 % och 5 %. Detta indikerar utmaningar för forskningsansökningar med kvalitativa metoder att beviljas medel inom beredningsgruppen. För mixed methods, har beviljandegraden varierat mellan 15 % och 27 % under den undersökta perioden. Det är värt att notera att även om beviljandegraden för ansökningar med mixed methods har varierat, har den generellt legat över referensvärdet.

Figur 13 Beviljandegrad utifrån metodkategori – HS-E 2015–2023



N=566

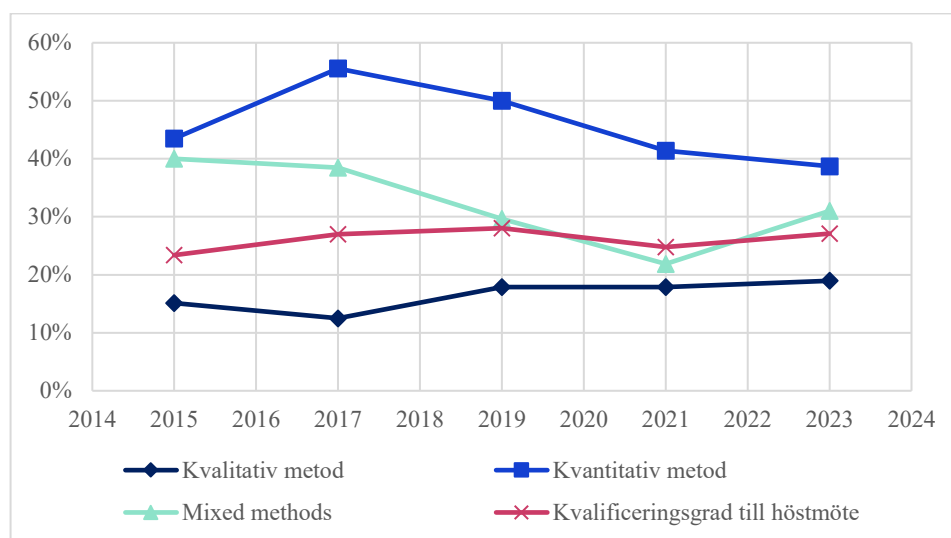
Höstmöten

Hur ser fördelningen ut vad det gäller de forskningsansökningar som gått vidare till beredningsgruppens höstmöten? Av totalt 566 forskningsansökningar som inkommit till beredningsgrupp HS-E under undersökningsåren gick 147 vidare till höstmöten. Innan höstmötet sällades alltså i genomsnitt 74 % av alla ansökningar bort (se Bilaga 1). Om vi tittar på det totala antalet bortsorterade ansökningar under undersökningsperioden uppdelat på metod, kan vi se att siffran är högre (84 %) för ansökningar med kvalitativa metoder. Av ansökningar med mixed methods sorterades 69 % bort. Av alla ansökningar med kvantitativa metoder sorterades drygt hälften (55 %) bort.

Den totala kvalificeringsgraden, alltså den procentuella andel av alla ansökningar som kvalificerat sig till höstmöten, har fluktuerat mellan 23 % och 28 % under undersökningsåren i beredningsgrupp HS-E. Forskningsansökningar med kvalitativa metoder har genomgående en lägre kvalificeringsgrad till höstmöten än referensvärdet och även jämfört med de övriga metodkategorierna. Forskningsansökningar med kvantitativa metoder har hög kvalificeringsgrad under alla år med undantag från år

2019. År 2017 hade forskningsansökningar med kvantitativa metoder en kvalificeringsgrad på 56 % jämfört med referensvärdet 27 %. Under tre av fem undersökningsår ligger forskningsansökningar med mixed methods över den totala (oberoende av metodkategori) och resterande två år nära.

Figur 14 Kvalificeringsgrad till höstmöte per metodkategori – HS-E



N=147

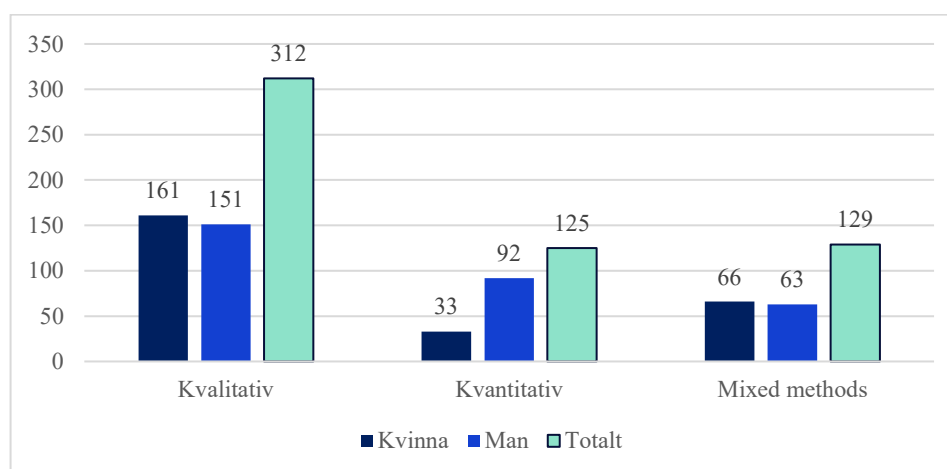
Totalt sett sorterades i genomsnitt 58 % av ansökningarna bort efter beredningsgruppens höstmöten (se Bilaga 1). Om vi tittar på bortsorteringar per metodkategori, framgår att den största kategorin utgörs av ansökningar med kvalitativa metoder, där sammanlagt 75 % sorterats bort under undersökningsperioden. Motsvarande siffra för ansökningar med kvantitativa metoder visar på en bortsorteringsgrad på 54 %, medan siffran är lägst för mixed methods med 43 % bortsorterade ansökningar.

Könsskillnader

Hur stor del av varje metodkategori har kvinnliga respektive manliga huvudsökande bland inkomna ansökningar till HS-E under undersökningsperioden? Om vi tittar på den totala könsfördelningen oberoende av metodkategori är andelen kvinnliga huvudsökande bland inkomna ansökningar 46 % och manliga 54 %. I denna beredningsgrupp är alltså könsfördelningen jämförelsevis jämn (särskilt vid en jämförelse med beredningsgrupp HS-B) vad det gäller inkomna forskningsansökningar.

En uppdelning på metodkategori visar dock att denna (jämförelsevisa) könsbalans på totalnivå inte gäller för alla metodriktningar. När vi sorterar ansökningarna efter metodkategori och kön kan vi se att det finns en obalans inom i kategorin kvantitativa metoder där 74 % av ansökningarna har manliga huvudsökande jämfört med endast 26 % kvinnliga. Kategorierna kvalitativa metoder och mixed methods har en mer jämn könsfördelning med 52 % respektive 51 % kvinnliga huvudsökande i de inkomna ansökningarna.

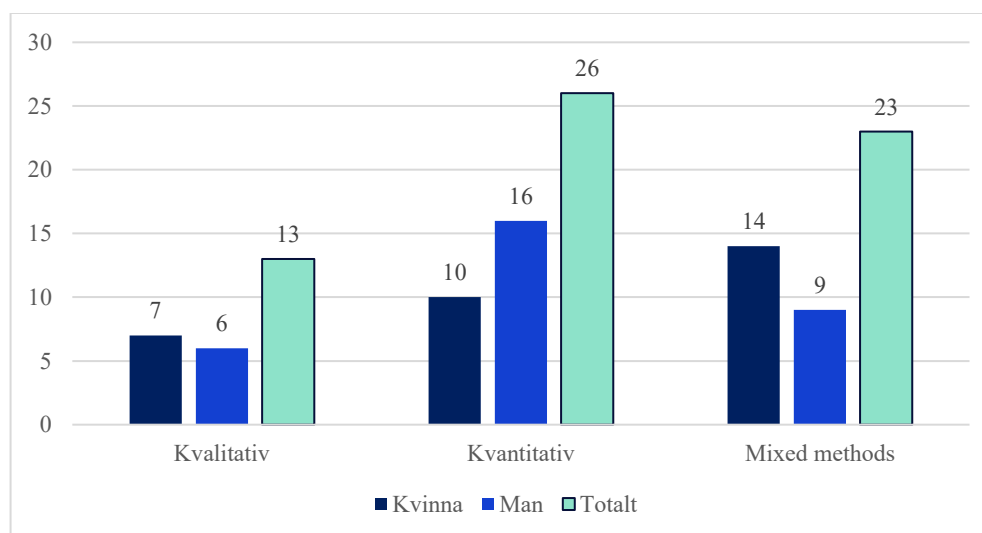
Figur 15 Antal inkomna ansökningar efter kön och metod – HS-E



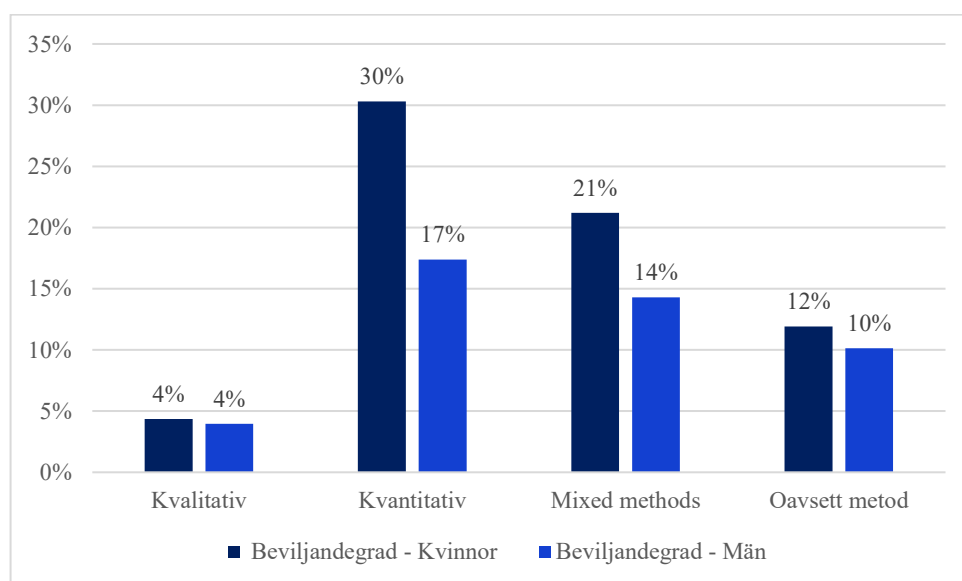
N=566

Vad händer då efter beredning? Om vi jämför beviljandegraden mellan de olika metodkategorierna med avseende på kön, framträder en större framgång för ansökningarna med kvantitativa metoder och mixed methods för kvinnliga huvudsökande (se Figur 17). Manliga huvudsökande med kvantitativt orienterade forskningsansökningar har också en högre beviljandegrad än referensvärdet, men skillnaden är mindre. Både kvinnliga och manliga huvudsökande bland ansökningar med kvalitativa metoder har lägst beviljandegrad.

Figur 16 Antal beviljade ansökningar efter kön och metod – HS-E



N=62

Figur 17 Beviljandegrad utifrån kön och metodkategori – HS-E

Variationer inom forskningsämnen

För att undersöka om beviljandegraden varierar inom de forskningsämnen som beredningsgruppen hanterar har ämnena statsvetenskap, medie- och kommunikationsvetenskap samt studier i offentlig förvaltning närstuderats. Även här är det viktigt att vara försiktig med slutsatser eftersom urvalet är både mindre och av varierande storlek när materialet delas upp efter forskningsämnen.

Ansökningar som har kodats med forskningsämnet statsvetenskap (n=309) har högre beviljandegrad för inriktningarna mixed methods och kvantitativa metoder. Trots att fler ansökningar med kvalitativa metoder (än övriga metodinriktningar) bereds är beviljandegraden hela 11 procentenheter lägre än den totala beviljandegraden för forskningsansökningar inom statsvetenskap. Beviljade ansökningar inom ämnet medie- och kommunikationsvetenskap (n=69) präglas av kvalitativa ansatser, medan de beviljade ansökningarna i ämnet offentlig förvaltning (n=40) utmärks av kvantitativa och mixed methods.

Tabell 9: Statsvetenskap

Metod	Inkomna, Kvinna	Inkomna, Man	Beviljade, Kvinna	Beviljade, Man	Beviljandegrad, Kvinna	Beviljandegrad, Man	Beviljandegrad, Totalt
Kvantitativ	24	72	8	15	33 %	21 %	24 %
Kvalitativ	69	74	4	4	6 %	5 %	6 %
Mixed-method	37	33	12	8	32 %	24 %	29 %

Metod	Inkomna, Kvinna	Inkomna, Man	Bevil- jade, Kvinna	Bevil- jade, Man	Bevil- jande- grad, Kvinna	Bevil- jande- grad, Man	Bevil- jande- grad, Totalt
Totalt	130	179	24	27	18 %	15 %	17 %

N=309

Tabell 10: Medie- och kommunikationsvetenskap⁴

Metod	Inkomna, Kvinna	Inkomna, Man	Bevil- jade, Kvinna	Bevil- jade, Man	Bevil- jande- grad, Kvinna	Bevil- jande- grad, Man	Bevil- jande- grad, Totalt
Kvanti- tativ	1	4	-	-	-	-	-
Kvali- tativ	26	26	2	1	8 %	4 %	6 %
Mixed- methods	5	7	-	-	-	-	-
Totalt	32	37	2	1	6 %	3 %	4 %

N=69

Tabell 11: Studier i offentlig förvaltning

Metod	Inkomna, Kvinna	Inkomna, Man	Bevil- jade, Kvinna	Bevil- jade, Man	Bevil- jande- grad, Kvinna	Bevil- jande- grad, Man	Bevil- jande- grad, Totalt
Kvanti- tativ	-	4	-	1	-	25 %	25 %
Kvali- tativ	16	6	-	-	-	-	-
Mixed- methods	6	8	1	-	17 %	-	7 %
Totalt	22	18	1	1	5 %	6 %	5 %

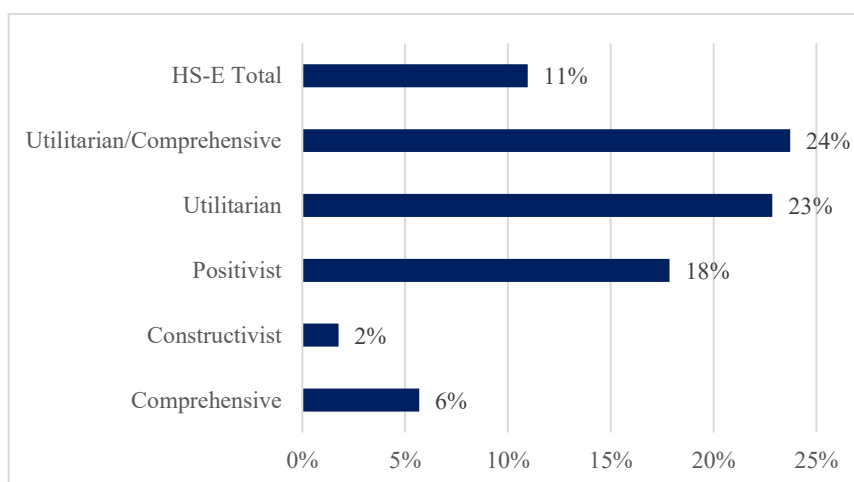
N=40

⁴ Sammanslagning av SCB-kod 50801 och 50802.

Epistemologisk stil

Hur varierar beviljandegraden uppdelad efter epistemologisk stil? Här framkommer en tydlig obalans i beviljandegrad till fördel för de epistemologiska stilarna positivist och utilitarian som är förknippade med kvantitativa metoder, samt utilitarian/comprehensive som kopplas till mixed methods. Dessa stilar är överrepresenterade bland de forskningsansökningar som beviljas medel, medan comprehensive och constructivist, som associeras med kvalitativa metoder, är underrepresenterade.

Figur 18 Beviljandegrad utifrån epistemologisk stil – HS-E



N= 566

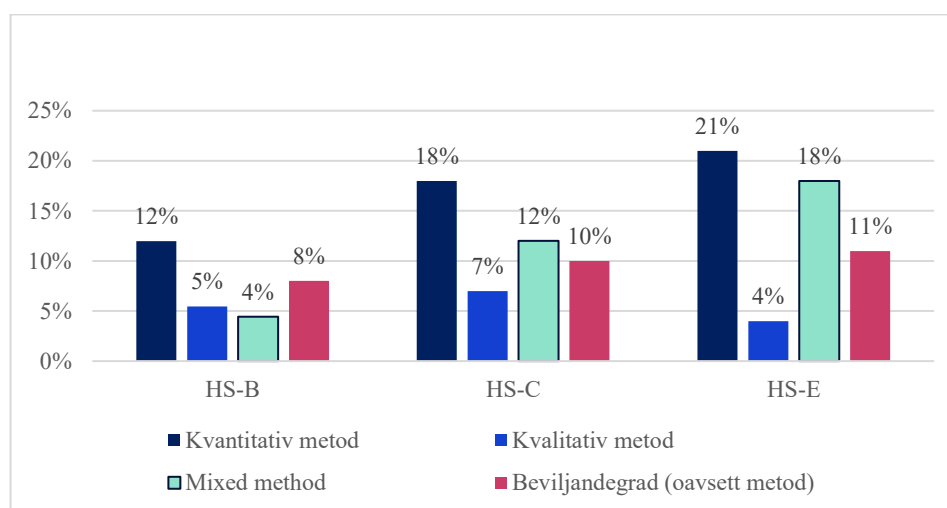
Sammanfattning

Under undersökningsperioden har beviljandegraden för forskningsansökningar med kvantitativa metoder och dithörande epistemologiska stilar varit markant högre i beredningsgrupp HS-E. Forskningsansökningar med kvalitativa metoder har haft en konsekvent låg beviljandegrad, trots att de dominerar i antal i inkomna ansökningar, vilket antyder vissa utmaningar för denna forskningsinriktning att erhålla finansiering i beredningsgruppen. För mixed methods har beviljandegraden varierat, men överlag har forskningsansökningar med denna inriktning haft högre beviljandegrad än den totala beviljandegraden inom beredningsgruppen.

Jämförelse mellan beredningsgrupper

Figur 19 nedan ger en översiktlig bild av hur beviljandegraden skiljer sig mellan beredningsgrupperna med avseende på metod (i urvalet som helhet). Som framgår av figuren har forskningsansökningar med kvantitativa metoder högre beviljandegrad än både kvalitativa metoder och mixed methods, i samtliga beredningsgrupper. Mixed methods ligger näst högst i beviljandegrad efter de kvantitativa metoderna i beredningsgrupper HS-C och HS-E, men har lägst beviljandegrad i HS-B. Analysen har visat att ansökningar med kvalitativa metoder är underrepresenterade bland beviljade ansökningar inom alla tre beredningsgrupper. Undersökningen har också visat att ansökningar med kvalitativa metoder har sorterats bort i större uträkning än övriga metodinriktningar både före och efter beredningsgruppernas höstmöten.

Figur 19 Beviljandegrad per metodkategori i olika beredningsgrupper



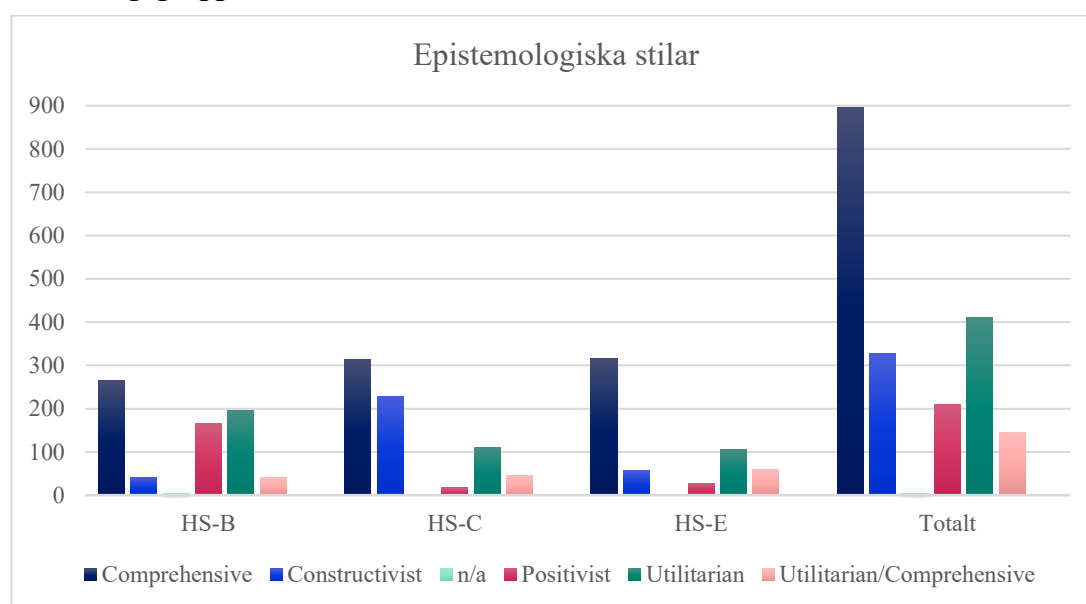
N= 1993 (varav 5 okodade i HS-B)

Skillnaderna antyder att ansökningar med kvantitativa metoder är mer framgångsrika i konkurrensen om forskningsmedel. Vi vet inte om det handlar om en förfördelning i beredningsprocesserna som gynnar kvantitativa metoder.

I analysen har också horisontell skevhet mellan kön och metod framkommit. Till exempel är manliga huvudsökande vanligare än kvinnliga bland forskningsansökningar med kvantitativa metoder inom HS-B och HS-E. Men skillnaderna jämnas ut bland beviljade ansökningar, vilket speglas i högre beviljandegrad för de kvinnliga huvudsökandena med kvantitativa metoder inom dessa två beredningsgrupper. Inom HS-C beviljas dock kvantitativa forskningsansökningar med manliga huvudsökande i högre uträkning. Därtill varierar könsskillnader mellan olika forskningsämnen. Ansökningar med kvantitativa metoder och mixed methods och med kvinnliga huvudsökande har hög beviljandegrad inom forskningsämnen som nationalekonomi, ekonomisk historia och statsvetenskap.

I Figur 20 framgår vilken epistemologisk stil som är vanligast bland inkomna ansökningar i olika beredningsgrupper. Vi har noterat att stilarna utilitarian samt utilitarian/comprehensive har högre beviljandegrad eller större framgång i att få finansiering, samtidigt som figuren visar att stilen comprehensive är vanligast bland inkomna ansökningar totalt. Beredningsgrupp HS-C har flest ansökningar med stilen constructivist och HS-B flest med stilen positivist. Den låga beviljandegraden för ansökningar med stilen constructivist verkar utgöra en särskild utmaning för beredningsgrupp HS-C mot bakgrund av den höga andelen inkomna ansökningar som grundar sig i den epistemologin.

Figur 20 Antal inkomna ansökningar per epistemologisk stil i olika beredningsgrupper



N=1 993 (varav HS-B: 707, HS-C: 715, HS-E: 566)

Diskussion: Hur kan resultatet tolkas?

Kan vi tala om snedfördelning?

I rapporten har det framkommit att beviljandegraden för ansökningar med kvantitativa metoder genomgående är högre och beviljandegraden för ansökningar med kvalitativa metoder är påfallande lägre under åren som analyserats. Det gäller samtliga beredningsgrupper. Forskningsansökningar med kvantitativa metoder och dithörande epistemologiska stilar har alltså varit mer framgångsrika i konkurrensen om forskningsmedel inom HS-B, HS-C samt HS-E. Forskningsansökningar med mixed methods har varierande (och under perioden stigande) beviljandegrader i olika beredningsgrupper.

Den observerade överrepresentationen av kvantitativa metoder i beviljade forskningsprojekt väcker naturligtvis frågor om förfördelning eller preferenser inom beredningsprocesser. Om de skillnader som noterats handlar om en systematisk snedfördelning och om det i så fall återspeglar partiskhet mot vissa metodologiska inriktningar, eller om det handlar om verkliga skillnader i ansökningarnas vetenskapliga kvalitet, är dock inte möjligt besvara här. För att få en djupare förståelse eller för att dra robusta slutsatser är det nödvändigt att genomföra fler analyser. Skillnaderna i beviljandegrad för olika inriktningar kan vara en följd av ansökningarnas vetenskapliga kvalitet, men även av olika faktorer såsom granskarnas preferenser, metodologiska forskningstraditioner, ämnesområdenas inneboende metodologiska begränsningar eller specifika behov inom varje beredningsgrupp (se Gemzöe, 2010 för en översikt). Det behövs alltså analyser som inte enbart tittar på variationer utan också inkluderar olika faktorer som anses ha betydelse för beredning av forskningsansökningar för att ge svar på frågan om en metodinriktning missgynnas till förmån för andra i beredningsprocesser.

Vi saknar tillräcklig kunskap om kopplingen mellan anslagsfördelning och forskningsansökningars metodinriktning (inom humaniora och samhällsvetenskap) För att få en bild av tidigare forskning krävs det att blicken lyfts mot tidigare kunskap om forskningsfinansiering i allmänhet och beredningsprocesser i synnerhet. Kollegial bedömning är en central del av forskningsfinansieringssystemet och syftar till att säkerställa att endast högkvalitativa forskningsprojekt beviljas finansiering. De senaste två decennierna, sedan Wennerås och Wolds (1997) pionjärstudie som visade att kvinnor särbehandlades vid forskningsansökningar till Medicinska forskningsrådet, har kollegial bedömning på olika sätt debatterats, i synnerhet vad det gäller könsbias, diskriminering och nepotism. Många har försökt att analysera om beredning av forskningsansökningar påverkas av faktorer som inte direkt kan kopplas till de kriterier som är uppställda för bedömningen. Alltifrån egenskaper hos de sökande och hos de som bedömer ansökningar, till påverkan från institutionella eller organisatoriska processer har diskuterats flitigt. Tidigare forskning är inte helt samstämmig i slutsatser om vilken roll som partiskhet spelar i bedömningen av forskningsansökningar och det är fortfarande ett högst aktivt område för empirisk forskning och diskussion inom vetenskapssamhället. Men det råder konsensus om en sak. Många är överens om de

uppenbara svårigheterna med att identifiera partiskhet i de komplexa processer som forskningsberedning genom kollegial bedömning innebär. Frågor om vetenskaplig kvalitet, vilka kriterier som fångar forskningskvalitet samt hur vi kan säkerställa att bedömningar görs på basis av enbart dessa kriterier, är inte enkla att besvara. En viktig utmaning som diskuterades av sociologen Robert Merton (1968) är att vetenskaplig kvalitet och potentialen hos en ansökan är svår att enas om – till och med efter att forskningen slutligen genomförts. Gemzöe (2010) har med utgångspunkt i Langfeldts studier (2001; 2002; 2004) argumenterat att en av skiljelinjerna går just vid frågan om bedömning av vetenskaplig kvalitet.

Langfeldts resonemang om partiskhet är välciterat och förekommer i en rad olika studier om forskningsfinansiering. Det gäller framförallt hennes definition av partiskhet i termer av ”research interests, personal interests, the constraints of a professional platform and general/personal cognitive constraints” (2002, sid. 209) samt hennes uppdelning av en idealistisk syn på kollegial bedömning och en realistisk sådan. Enligt Langfeldt handlar det idealistiska perspektivet om en syn på bedömningsprocesser som något kan utformas med syfte att neutralisera påverkansfaktorer så att ansökningars vetenskapliga kvalitet hamnar i fokus och bedömningar genomförs oberoende av yttre faktorer. I det realistiska perspektivet menar hon i stället att partiskhet är ofrånkomlig. En viss grad av professionell partiskhet kan vara acceptabel och lämplig när det gäller att bedöma forskningsansökningars vetenskapliga kvalitet. Här skiljer hon istället mellan partiskhet som handlar om ”personal interests” och sådan som rör “general/personal cognitive constraints” vilken snuddar vid diskriminering, jäv, nepotism och övriga former av icke-godtagbar partiskhet (2002, sid. 209).

Sociologen Michèle Lamonts forskning om kollegial bedömning diskuteras också ofta i tidigare studier. Lamont menar att vetenskaplig kvalitet inte är ett absolut, objektiva mått utan beroende av disciplinära konventioner, normer och så kallade epistemologiska stilar (Lamont, 2009; Lamont & Huutoniemi 2011; Lamont & Guetzkow, 2016). För att använda sig av Langfeldts terminologi, beskriver Lamont från ett realistiskt perspektiv hur akademiska discipliner ofta verkar inom etablerade normer och paradigm som definierar vad som är vetenskaplig kvalitet. Dessa normer kan omfatta alltifrån de teoretiska ramarna till de metoder som används vid datainsamling och analys. Lamont och Guetzkow (2016, sid. 39) framhåller att olikheter i bedömningar av vetenskaplig kvalitet ska förstås mot bakgrund av olika epistemological cultures – ett begrepp som myntats av Knorr-Cetina (1999). Kort sagt utmanar Lamonts idé synen på bedömning av vetenskaplig kvalitet som objektiv praktik. Granskare kan ha sympatier för vissa metoder framför andra, vilka härleder från disciplinära normer. Det kan handla om att värdera metoder som betonar teoretisk komplexitet eller teknikalitet högre än mer explorativa metoder. Det innebär alltså att granskare kan vara benägna att favorisera olika metodologiska tillvägagångssätt, vilket kan leda till skevheter vid bedömning ifall olika epistemologiska stilar prioriterar olika kriterier för att bedöma forskningskvalitet. Lamont lyfter vidare fram spänningarna mellan olika epistemologiska stilar i multidisciplinära sammanhang (2009). Forskare och granskare som arbetar över disciplinära gränser måste, menar hon, navigera mellan de olika förväntningar och utvärderingskriterier som finns i relation till både inomdisciplinära idéer om vetenskaplig kvalitet och i konkurrens med andra discipliner. Det går förstås att vända på detta resonemang. Det kan också vara så att

epistemologiska stilar påverkar utfallet av anslagsfördelning genom att sökande i sina forskningsansökningar är färgade av förväntningar och idéer kring, i det här fallet, olika beredningsgrupper i relation till egna metodologiska och ämnesmässiga forskningstraditioner.

Resultatet i denna rapport är att vissa metoder och epistemologiska stilar är mer framgångsrika än andra, mätt i beviljandegrader. Frågan är då om olika metodologiska traditioner och discipliner har sina inneboende begränsningar eller förväntningar som påverkar hur framgångsrika de är i konkurrensen om forskningsmedel? Det är därför angeläget att analysera och diskutera till vilken grad bedömningskriterier som används vid beredning av forskningsanslag och det kvalitetsbegrepp som tillämpas, är neutrala i relation till epistemologiska olikheter kring vad som utgör vetenskapliga kvalitet. Ett område för vidare forskning är således att undersöka om bedömning av vetenskaplig kvalitet ger olika utfall i beviljande för olika metoder och epistemologiska stilar. Förslagsvis kan detta undersökas genom följande frågeställningar:

- Varierar beviljandegrader mellan metodinriktningar och epistemologiska stilar i enlighet med granskarnas kvalitetsbedömning och forskarnas kompetens (och kön)?
- Finns det ett samband mellan låg beviljandegrad för en viss metodinriktning och låga betyg? I så fall, varför?
- Är bedömningskriterierna svårare att uppfylla för vissa metoder än andra?
- Vad gör en viss epistemologisk stil framgångsrik i bedömningar av vetenskaplig kvalitet?

I en rapport från Riksbankens Jubileumsfond (2018:1) som handlar om beredning ur ett jämställdhetsperspektiv lyfts betydelsen av olika kunskapssyn fram som ett exempel på så kallade utomvetenskapliga kriterier som kan påverka bedömningen vid sidan av de framtagna bedömningskriterierna. Rapporten är baserad på observationer och kvalitativa intervjuer med ledamöter i RJ:s beredningsgrupper. I intervjuerna framhäver ledamöter till exempel problematiken med att ansökningar med kvalitativa metoder kritiserar utifrån krav för kvantitativ forskningsdesign. I rapporten dras inga slutsatser om konsekvenser för bedömningen. Men resonemanget belyser en viktig fråga: hur kan forskningskvalitet bäst bedömas och värderas utifrån styrkorna och begränsningarna hos olika metoder? Eller annorlunda uttryckt, går det att basera bedömningar av forskningsansökningar enbart på metodens relevans för forskningsfrågan, den teoretiska ramen och syftet, helt avskilt från kriterier baserade på metodologiska preferenser?

Är pluralism av metoder och epistemologiska stilar eftersträvansvärt?

Forskning kring jämställdhet i forskningsfinansiering och om könsbias i beredning och kollegial bedömning har kommit långt. Men vi vet inte så mycket om ifall vissa forskningsansökningar premieras framför andra med avseende på metodinriktning eller epistemologiska stilar. Vi kanske inte heller med säkerhet kan ta reda på om skillnader i beviljandegrad på grund av forskningsmetod beror på förfördelning eller om det återspeglar olika vetenskapliga förhållningssätt och kvaliteter. Men om en sådan

obalans kolliderar med bredare mål som vetenskaplig pluralism och därmed är oönskad, finns det goda skäl att diskutera frågan vidare.

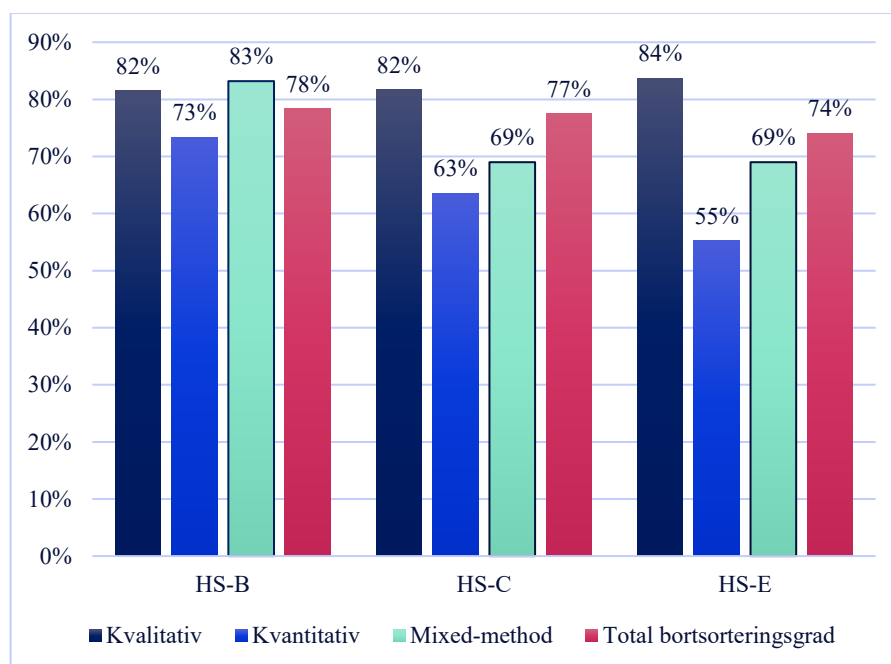
Referenser

- Doyle, L., Brady, A. and Byrne, G. (2019). *An Overview of Mixed Methods Research – Revisited*. Thousand Oaks: Sage Publications.
- Guetzkow, J., Lamont, M., and Mallard, G. (2004). What is Originality in the Social Sciences and the Humanities? *American Sociological Review*, 69(2), 190–212.
- Gemzöe, L. (2010). *Kollegial bedömning av vetenskaplig kvalitet – en forskningsöversikt*. Stockholm: Vetenskapsrådets Rapportserie 4:2010
- Knorr Cetina, K. (1999). *Epistemic Cultures: How the Sciences Make knowledge*. Cambridge, Massachusetts: Harvard University Press.
- Merton R.K. (1968). The Matthew Effect in Science. *Science* 159, 56-63
DOI:10.1126/science.159.3810.56
- Lamont, M. and J. Guetzkow (2016). How Quality Is Recognized by Peer Review Panels: The Case of the Humanities Research Assessment in the Humanities (sid. 31-41) i Ochsner, M. Hug S. E, and -Dieter Daniel H. (red.) Berlin: Springer International Publishing.
- Lamont, M., and Huutoniemi, K. (2011). Opening the Black Box of Evaluation: How Quality is Recognized by Peer Review Panels. *Bulletin SAGW* 247-49.
- Lamont, M., & Huutoniemi, K. (2011). Comparing customary rules of fairness: Evidence of evaluative practices in peer review panels. (sid. 209–232). i C. Camic, N. Gross, & M. Lamont (red.), *Social Science in the Making*. Chicago: University of Chicago.
- Lamont, M. (2009). *How Professors Think. Inside the Curious World of Academic Judgment*. Cambridge. London: Harvard University Press.
- Langfeldt, L. (2001). ”The Decision-making Constraints and Processes of Grant Peer review, and their Effects on the Review Outcome”. *Social Studies of Science*, 31(6), 820–841.
- Langfeldt, L (2002). *Decision-making in Expert Panels Evaluating Research: Constraints, Processes and Bias*. Oslo. NIFU och Unipub.
- Langfeldt, L. (2004). ”Judging quality. Expert panels Evaluating Research: Decision-making and Sources of Bias”. *Research Evaluation*, 13(1), 51–62.
- Universitetskanslersämbetet (2024). *Standard för svensk indelning av forskningsämnen 2025*. Stockholm: Universitetskanslersämbetet och Statistiska centralbyrån.

Wennerås, C. and A. Wold (1997): Nepotism and Sexism in Peer Review. *Nature*, 387, 341–343.

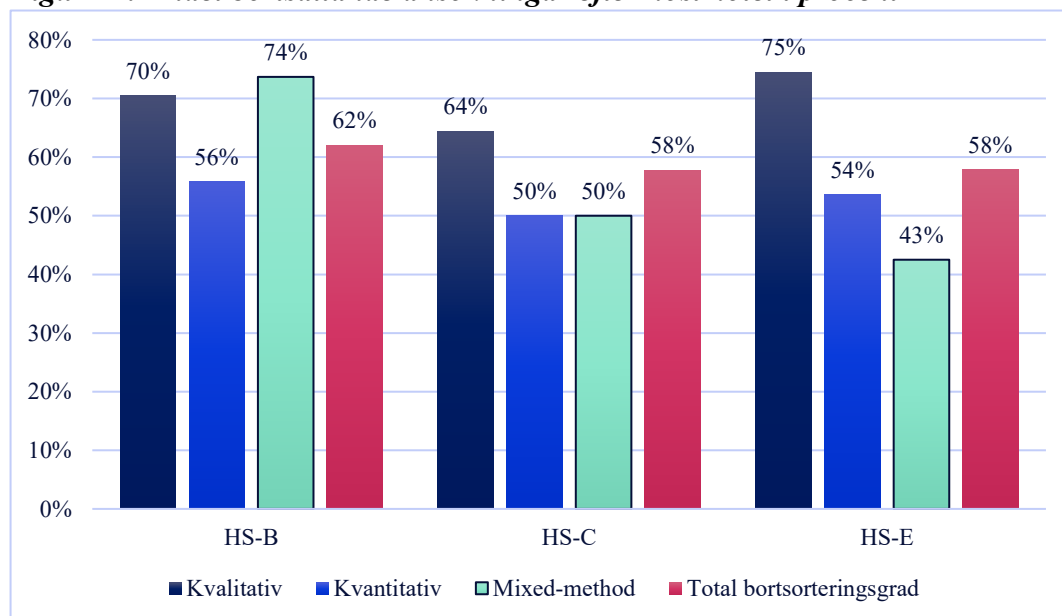
Bilaga 1 Bortsållade ansökningar

Figur21: Andel bortsållande ansökningar före höstmötet i procent



N= 1 527 (varav HS-B:554, HS-C:554, HS-E:419)

Figur 22: Andel bortsållande ansökningar efter höstmötet i procent



N=466 (varav HS-B:158, HS-C:161, HS-E:147)