



Forskningsagenda: nationellt forskningsprogram inom migration och integration

Kortversion

→ Syftet med forskningsprogrammet är att stärka forskningen inom området och främja tillgängliggörande och spridning av forskning, för att därmed skapa goda förutsättningar för forskningens medverkan till att möta samhällsutmaningar och ta vara på möjligheter med migration och integration.

Stärkt forskning för att möta samhällsutmaningar

Forskningsprogrammet ska belysa alla aspekter av migration, migranter och integration. Programmet ska skapa kraftfulla synergier mellan olika aktörer. Det kan till exempel handla om olika typer av samarbeten mellan forskningsfinansiärer eller myndigheter med ansvar för frågor om migration och integration. Forskningsprogrammet förväntas dessutom utgöra en naturlig länk till internationella forskningsprogram.

Målen med forskningsprogrammet är att bidra till:

- högkvalitativ forskning och kunskapsuppbyggnad,
- evidensbaserad politik och förvaltning,
- en stark anknytning mellan forskning och den högre utbildningen,
- en utvecklad dialog mellan forskare, praktiker och beslutsfattare,
- att jämställdhet vidmakthålls och stärks,
- att koordinera och skapa ett mervärde med andra satsningar nationellt och internationellt,
- att insatser anpassas till forskningsområdets förutsättningar och
- att det skapas bättre förutsättningar för tvärvetenskaplig och tvärssektoriell samverkan.

Forskningsagendan visar vägen

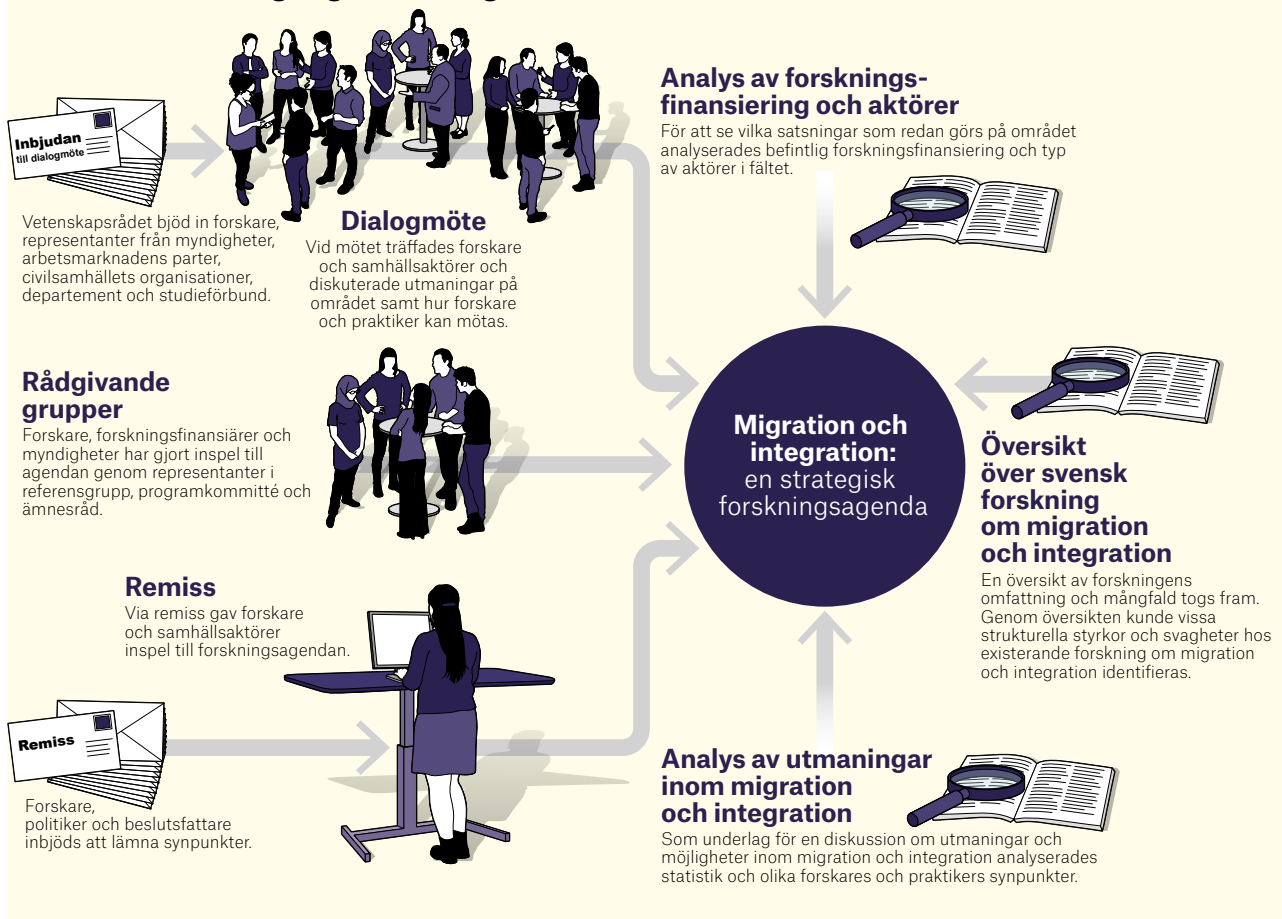
Forskningsprogrammets inriktning ska baseras på en koordinerande och strategisk forskningsagenda. Syftet med forskningsagendan är att utreda och analysera hur det nationella forskningsprogrammet inom migration och integration bör utformas.

De frågeställningar som forskningsagendan besvarar är:

- Vilka samhällsutmaningar och kunskapsbehov inom migration och integration finns idag och i framtiden?
- Vilka andra satsningar och aktörer på området finns?
- Hur bör stöd och aktiviteter utformas för att bäst uppfylla programmets syfte?

Forskningsagendan innefattar en övergripande beskrivning av nuvarande och framtida samhällsutmaningar och kunskapsbehov, samt en orientering av forskningsfinansiärer och aktörer som är verksamma inom området migration och integration. Beskrivningen bygger på dels befolkningsprognoser och statistik, dels olika utmaningar och möjligheter som har framförts av forskare och praktiker. Forskningsagendan innehåller även en forskningsöversikt av den Sverigebaserade forskningen om migration och integration.

Så har forskningsagendan tagits fram



Behov av forskning finns inom flera olika områden

Agendan visar att det behövs mer kunskap och forskning inom flera olika områden.

Några exempel där mer kunskap behövs:

- orsaker till migration,
- migration till följd av klimatförändringar och miljöpåverkan,
- migranternas etablering på arbetsmarknaden,
- migranternas hälsa,
- orsaker till främlingsfientlighet och
- effekter av policy och regelverk.

Flera aktörer har också uttryckt att det finns behov av fler jämförande studier (t.ex. länderjämförelser), av att kombinera kvantitativa och kvalitativa metoder, av att utveckla data för bl.a. longitudinella studier, samt ett behov av att i ökad utsträckning studera migranternas perspektiv.

Forskningsagendan visar samtidigt att Sverige har goda förutsättningar att möta de behov av forskning och kunskap som finns. En översikt av den Sverigebaserade forskningen inom migration och integration visar att den kännetecknas av en stor mångfald och variation. Denna mångfald tar sig uttryck som: (i) en mångfald av frågor som studeras, (ii) en mångfald av olika vetenskapliga discipliner, (iii) att i hög utsträckning vara tvärvetenskaplig, (iv) en mångfald av olika vetenskapliga metoder, samt (v) att det är en mångfald av olika länder som studeras. Forskningen tycks även vara samhällsrelevant i bred bemärkelse.

Av stor vikt att samverka med andra aktörer

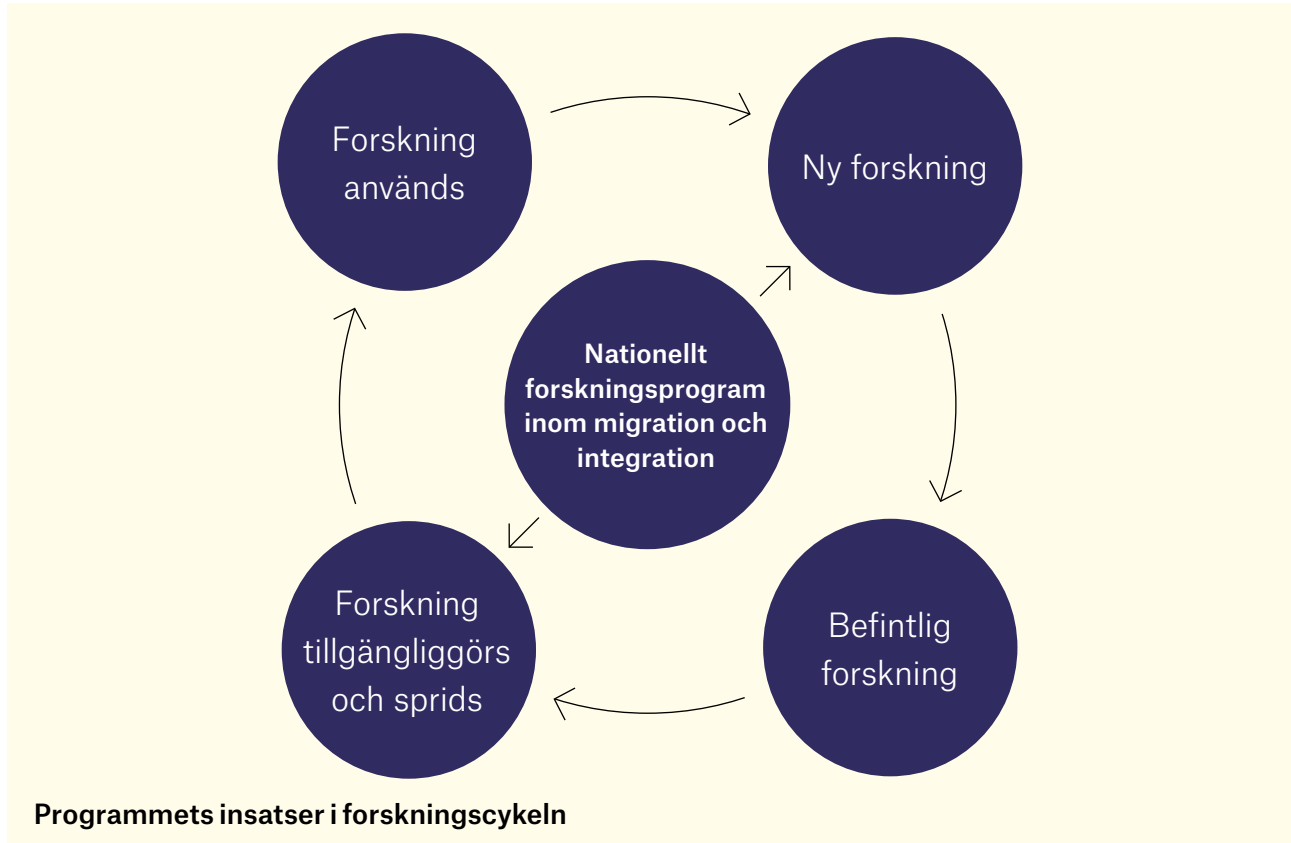
Forskning om migration och integration har finansierats av forskningsfinansiärer i både Sverige och övriga Europa, bl.a. Vetenskapsrådet, Forte, Riksbankens jubileumsfond och Horisont 2020. Det har dock funnits få riktade satsningar inom området, varför forskningsprogrammet kommer utgöra ett välbehövligt komplement till annan forskningsfinansiering.

Det finns ett stort antal nationella och internationella aktörer som på ett eller annat sätt arbetar med att tillgängliggöra och sprida forskningsresultat om migration och integration, t.ex. Delegationen för migrationsstudier (Delmi), Migrationsverket, Forte, Fores och SNS.

Då det finns ett stort antal aktörer på området, är det en central uppgift för forskningsprogrammet att koordinera och samverka med andra aktörer.

Så arbetar programmet

Det nationella forskningsprogrammet består av två huvudsakliga insatser i forskningscykeln: (i) Att stärka forskningen inom området, och (ii) att främja tillgängliggörande och spridning av forskningsresultat.



Forskare och praktiker behöver mötas

Eftersom forskningsbehoven är många är det svårt att peka ut vilka områden som är särskilt angelägna att forska inom. Det finns också en risk med en alltför detaljerad styrning av forskningens inriktning då den riskerar att bli missriktad. Banbrytande upptäckter är dessutom många gånger oförutsägbara, och därför svåra att fånga i strategiska planer. Forskningsprogrammet använder därför i ett inledande skede en strategi där forskare i dialog med praktiker är vägledande i att peka ut vilka frågeställningar som behöver studeras. Forskare och praktiker behöver även utbyta kunskaper och erfarenheter, inte minst mot bakgrund av den kunskap och forskning som redan existerar.

Forskningsprogrammets insatser har därför följande inriktning:

1. Stärka forskningsfältet i bred bemärkelse (t.ex. genom att stödja forskningsprojekt, forskningsmiljöer och forskningsinfrastruktur),
2. Främja internationell samverkan och synliggöra svensk forskning (t.ex. genom bidrag till internationell postdok, internationella forskningsprojekt och gästforskare), samt
3. Stödja samordning, spridning och tillgängliggörande av forskning (t.ex. genom konferens- och seminarieverksamhet som riktas till både forskare och praktiker).

Dessa tre inriktningar utgör forskningsprogrammets inriktning för åtminstone det inledande skedet. Framöver kan programmet eventuellt inriktas på mer preciserade och avgränsade teman eller aktiviteter, t.ex. specifika samhällsutmaningar.

Forskningsprogrammet kommer att utvecklas genom uppföljning, utvärdering och en kontinuerlig diskussion inom de kommittéer och grupper som organiseras i och kring programmet.

→ **Läs forskningsagendan i sin helhet**

Forskningsagenda för det nationella forskningsprogrammet inom migration och integration.

Mer information om forskningsprogrammet, programkommitté, implementering och forskning som hittills beviljats stöd:

<https://www.vr.se/NFPmigint>.

→ Nationella forskningsprogram

Regeringen har inrättat sju nationella forskningsprogram. **Vetenskapsrådet** ansvarar för två: Antibiotikaresistens och Migration och integration. **Formas** ansvarar för forskningsprogram om Klimat, Hållbart samhällsbyggande och Livsmedel. **Forte** ansvarar för program om Tillämpad välfärdsforskning och om Arbetslivsforskning. Alla program är breda, tioåriga satsningar som ska bidra till att lösa samhällsutmaningar och stärka samverkan mellan forskningsutförare, forskningsfinansiärer och samhällsaktörer. De nationella programmen bygger på strategiska och koordinerande forskningsagendor för respektive område.

Vetenskapsrådet

Box 1035

101 38 Stockholm

Besöksadress:

Västra Järnvägsgatan 3

www.vr.se

Denna kortversion är framtagen 2019.